

Перш. викорис.



ТзОВ «Еко Центр Проект»

79008, м. Львів, вул. П. Беринди, 3/4

Довід. №

На громадські слухання

## ЗВІТ

про стратегічну екологічну оцінку  
Документа державного планування

Проект внесення змін до генерального плану с. Лисятичі  
Стрийського району Львівської області

Підпис і дата

Інв. № дубл.

Зам. інв. №

Підпис і дата

Інв. № ориг.

Директор



Костирка В.І.

Львів 2024

## ЗМІСТ

Вступ	
1. Зміст та основні цілі документа державного планування, його зв'язок з іншими документами державного планування	5
2. Характеристика поточного стану довкілля, у тому числі здоров'я населення, та прогностичні зміни цього стану, якщо документ державного планування не буде затверджено (за адміністративними даними, статистичною інформацією та результатами досліджень)	10
3. Характеристика стану довкілля, умов життєдіяльності населення та стану його здоров'я на територіях, які ймовірно зазнають впливу (за адміністративними даними, статистичною інформацією та результатами досліджень)	35
4. Екологічні проблеми, у тому числі ризику впливу на здоров'я населення, які стосуються документа державного планування, зокрема щодо території з природоохоронним статусом (за адміністративними даними, статистичною інформацією та результатами досліджень)	41
5. Зобов'язання у сфері охорони довкілля, у тому числі пов'язані із запобіганням негативному впливу на здоров'я населення, встановлені на міжнародному, державному та інших рівнях, що стосуються документа державного планування, а також шляхи врахування таких зобов'язань під час підготовки документа державного планування	48
6. Опис наслідків для довкілля, у тому числі для здоров'я населення, у тому числі вторинних, кумулятивних, синергічних, коротко-, середньо-, та довгострокових (1, 3-5 та 10-15 років відповідно, а за необхідності – 50-100 років), постійних і тимчасових, позитивних і негативних наслідків	53
7. Заходи, що передбачається вжити для запобігання, зменшення та пом'якшення негативних наслідків виконання документа державного планування	60
8. Обґрунтування вибору виправданих альтернатив, що розглядалися, опис способу, в який здійснювалася стратегічна екологічна оцінка, у тому числі будь-які ускладнення (недостатність інформації та технічних засобів під час здійснення такої оцінки)	63
9. Заходи, передбачені для здійснення моніторингу наслідків виконання документа державного планування для довкілля, у тому числі для здоров'я населення	66
10. Опис ймовірних транскордонних наслідків для довкілля, у тому числі для здоров'я населення (за наявності)	71
11. Резюме нетехнічного характеру інформації, розраховане на широку аудиторію	72
Список використаних джерел	
Додатки	

					Арк.
					2
Змн.	Арк.	№ докум.	Підпис	Дата	

## ВСТУП

На сучасному етапі розвитку суспільства все більшого значення у міжнародній, національній і регіональній політиці набуває концепція збалансованого (сталого) розвитку, спрямована на інтеграцію економічної, соціальної та екологічної складових розвитку. Поява цієї концепції пов'язана з необхідністю розв'язання екологічних проблем і врахування екологічних питань в процесах планування та прийняття рішень щодо соціально-економічного розвитку країн, регіонів і населених пунктів.

Стратегічна екологічна оцінка стратегій, планів і програм дає можливість зосередитися на всебічному аналізі можливого впливу планованої діяльності на довкілля та використовувати результати цього аналізу для запобігання або пом'якшення екологічних наслідків в процесі стратегічного планування.

Стратегічна екологічна оцінка (СЕО) – це новий інструмент реалізації екологічної політики, який базується на простому принципі: легше запобігти негативним для довкілля наслідкам діяльності на стадії планування, ніж виявляти та виправляти їх на стадії впровадження стратегічної ініціативи.

Метою СЕО є забезпечення високого рівня охорони довкілля та сприяння інтеграції екологічних факторів у підготовку планів і програм для забезпечення збалансованого (сталого) розвитку.

В Україні створені передумови для імплементації процесу СЕО, пов'язані з розвитком стратегічного планування та національної практики застосування екологічної оцінки.

Основними міжнародними правовими документами щодо СЕО є Протокол про стратегічну екологічну оцінку (Протокол про СЕО) до Конвенції про оцінку впливу на навколишнє середовище у транскордонному контексті (Конвенція Еспо), ратифікований Верховною Радою України (№ 562-VIII від 01.07.2015), та Директива 2001/42/ЄС про оцінку впливу окремих планів і програм на навколишнє середовище, імплементація якої передбачена Угодою про асоціацію між Україною та ЄС.

Засади екологічної політики України визначені Законом України «Про основні засади (Стратегію) державної екологічної політики на період до 2030 року» (ухвалено Верховною Радою України 28 лютого 2019 року). В цьому законі СЕО згадується в основних засадах державної екологічної політики, інструментах реалізації державної екологічної політики та показниках оцінки реалізації державної екологічної політики.

У 2012 році Наказом Міністерства екології та природних ресурсів України (від 17.12.2012 р. № 659) затверджено «Базовий план адаптації екологічного законодавства України до законодавства Європейського Союзу (Базовий план апроксимації)». Зокрема, відповідно до цього плану потрібно привести нормативно-правову базу України у відповідність до вимог «Директиви 2001/42/ЄС про оцінку впливу окремих планів та програм на навколишнє середовище».

Перш. використ.

Довід. №

Підпис і дата

Інв. № дубл.

Зам. інв. №

Підпис і дата

Інв. № ориг.

Закон України «Про стратегічну екологічну оцінку» був прийнятий Верховною Радою України 4 жовтня 2016 р., а 1 листопада Президент України надав пропозиції до законопроекту. 17 січня 2017 р. Верховна Рада України не підтримала доопрацювання законопроекту.

21 лютого 2017 р. у Верховній Раді України було повторно зареєстровано нову редакцію законопроекту «Про стратегічну екологічну оцінку» (реєстраційний № 6106). Метою законопроекту є встановлення сфери застосування та порядку здійснення стратегічної екологічної оцінки документів державного планування на довкілля. Законопроект, розроблений на виконання пункту 239 плану заходів з імплементації Угоди про асоціацію між Україною та ЄС, спрямований на імплементацію Директиви 2001/42/ЄС Європейського Парламенту та Ради від 27 червня 2001 р. про оцінку наслідків окремих планів та програм для довкілля.

Закон України «Про стратегічну екологічну оцінку» був ухвалений Верховною Радою України 20 березня 2018 року та 10 квітня 2018 року підписаний Президентом України. Даний Закон вступив в дію з 12 жовтня 2018 року.

Закон встановлює в Україні механізм стратегічної екологічної оцінки (СЕО), який діє в країнах Європейського Союзу та передбачає, що всі важливі документи, зокрема, державні програми, повинні, у першу чергу, проходити стратегічну екологічну оцінку з урахуванням необхідних імовірних ризиків тих чи інших дій для довкілля.

						Арк.
						4
Змн.	Арк.	№ докум.	Підпис	Дата		

## 1. Зміст та основні цілі документа державного планування

Проект внесення змін до генерального плану с. Лисятичі Стрийського району Львівської області – основний вид містобудівної документації на місцевому рівні, яка призначена для обґрунтування довгострокової стратегії планування, забудови та іншого використання території.

Відповідно до ст. 2 Закону України «Про регулювання містобудівної діяльності» документація державного планування підлягає стратегічній екологічній оцінці в порядку, встановленому Законом України «Про стратегічну екологічну оцінку».

Проведення процедури стратегічної екологічної оцінки здійснюється на підставі нижче наведених нормативно-правових актів:

- Закон України «Про стратегічну екологічну оцінку»;
- Закон України «Про ратифікацію Протоколу про стратегічну екологічну оцінку до Конвенції про оцінку впливу на навколишнє середовище у транскордонному контексті»;
- Закон України «Про регулювання містобудівної діяльності»;
- Закон України «Про охорону навколишнього природного середовища».
- наказ Міністерства екології та природних ресурсів України від 10.08.2018 №296 «Про затвердження Методичних рекомендацій до здійснення стратегічної екологічної оцінки»;
- наказ Міністерства захисту довкілля та природних ресурсів № 705 від 18.10.2023 «Про затвердження Методичних рекомендацій щодо здійснення стратегічної екологічної оцінки містобудівної документації».

Містобудівна документація розроблена на підставі наступних вихідних даних та проектних матеріалів:

- Рішення Стрийської міської ради №2252 від 25.04.2024 р. «Про розроблення містобудівної документації «Внесення змін до генерального плану с. Лисятичі Стрийського району Львівської області»;
- Договір на розроблення містобудівної документації №1605/24, від 16 травня 2024 року, укладений із Стрийською міською радою;
- Завдання на розроблення генерального плану с. Лисятичі;
- План топографічного знімання М 1:2 000, який виконаний ТзОВ «Західземлепроект» у 2024 році, з нанесеними та погодженими службами балансоутримувачами інженерними мережами;
- Детальні плани території розроблені у період 2010-2024 років;
- Інших додаткових матеріалів наданих замовником.

При розробленні містобудівної документації враховувались вимоги таких законодавчих та нормативних документів:

- Закон України №3038-VI «Про регулювання містобудівної діяльності»;
- Закон України від № 711-IX «Про внесення змін до деяких законодавчих актів України щодо планування використання земель»;
- Закон України № 3613-VI «Про Державний земельний кадастр»;
- Закон України «Про охорону культурної спадщини»;
- Закон України «Про охорону археологічної спадщини»;

						Арк.
						5
Змн.	Арк.	№ докум.	Підпис	Дата		

- Закон України № 1423 «Про внесення змін до деяких законодавчих актів України щодо вдосконалення системи управління та дерегуляції у сфері земельних відносин»;

- Постанова КМУ №926 від 1 вересня 2021 року «Про затвердження Порядку розроблення, оновлення, внесення змін та затвердження містобудівної документації»;

- Постанова КМУ від 2.06.2021 р. № 654 «Про затвердження Класифікації обмежень у використанні земель, що можуть встановлюватися комплексним планом просторового розвитку території територіальної громади, генеральним планом населеного пункту, детальним планом території»;

- ДБН Б.1.1-14:2021 «Склад та зміст містобудівної документації на місцевому рівні»;

- ДБН Б.2.2-12:2019 «Планування та забудова територій»;

- ДСП 173-96 «Державні санітарні правила планування та забудови населених пунктів»;

- ДБН В.2.3-5:2018 «Вулиці та дороги населених пунктів»;

- ДБН В.2.3-4:2015 «Автомобільні дороги. Частина I Проектування. Частина II Будівництво»;

- ДБН В.2.5-20:2018 «Інженерне обладнання будинків і споруд. Зовнішні мережі та споруди. Газопостачання»;

- ДБН В.2.5-74:2013 «Водопостачання. Зовнішні мережі та споруди. Основні положення проектування»;

- ДБН В.2.5-75:2013 «Каналізація. Зовнішні мережі та споруди. Основні положення проектування»;

- ДБН В.2.5-39:2008 «Інженерне обладнання будинків і споруд. Зовнішні мережі та споруди. Теплові мережі.»;

- ДБН Б.2.2-5:2011 «Благоустрій територій»;

- ДБН В.2.2-40:2018 «Інклюзивність будівель і споруд»;

- ДБН В.1.2-4-2019 «Інженерно-технічні заходи цивільного захисту»;

- ДБН Б.1.1-5-2007 «Склад, зміст, порядок розроблення, погодження та затвердження розділу інженерно-технічних заходів цивільного захисту (цивільної оборони) у містобудівній документації»;

- ДБН В.2.2-5-23 «Захисні споруди цивільного захисту»;

- ДСТУ Б Б.1.1-17:2013 «Умовні позначення графічних документів містобудівної документації»;

- ДСТУ Н Б.Б.1.1-19:2013 «Настанова з розроблення розділу інженерно-технічних заходів цивільного захисту (цивільної оборони) у містобудівній документації на мирний час»;

- Земельний кодекс України;

- Водний кодекс України;

- Лісовий кодекс України;

- Кодекс Цивільного захисту України.

При розробленні містобудівної документації враховані:

- Схема планування території Львівської області;

						Арк.
						6
Змн.	Арк.	№ докум.	Підпис	Дата		

- Схема планування території Стрийського району Львівської області;
- Проект формування території і встановлення меж Стрийської міської ради;
- Стратегія розвитку Стрийської міської територіальної громади;
- Дані Державного Земельного кадастру;
- Інвестиційні наміри юридичних та фізичних осіб, щодо забудови та іншого використання території;
- Вихідні дані про наявність об'єктів археологічної спадщини, культурної спадщини від Департаменту архітектури та розвитку містобудування;
- Лист від Державного агентства водних ресурсів України – Басейнове управління водних ресурсів річок Західного Бугу та Сяну;
- Лист Державного агентства лісових ресурсів України Державне спеціалізоване господарське підприємство "Ліси України" філія "Дрогобицьке лісове господарства";
- Лист Служби відновлення та розвитку інфраструктури у Львівській області;
- Лист Департаменту дорожнього господарства Львівської обласної державної адміністрації;
- Лист від Львівської обласної державної адміністрації про врахування державних інтересів.

Розроблення проекту внесення змін до генерального плану с. Лисятичі визначає: потреби в територіях для забудови та іншого використання; обґрунтовує доцільність зміни межі села; пріоритетність забудови та іншого використання території; межі функціональних зон, пріоритетні та допустимі види використання території; планувальну та композицію забудови; загальний стан довкілля, фактори, що його формують, а також містобудівні заходи щодо поліпшення санітарно-гігієнічного стану території, що мають обмеження (природоохоронні, санітарно-гігієнічні, інженерно-будівельні) їх використання.

Проектом містобудівної документації «Генеральний план с. Лисятичі Стрийської міської ради Стрийського району, Львівської області» передбачено наступні проектні рішення.

*На короткостроковий період:*

- облаштування нового кладовища с. Лисятичі;
- прийняття рішення про закриття існуючого кладовища с. Лисятичі;

*На середньостроковий період та довгострокову перспективу:*

- розроблення інженерно-геологічних вишукувань в місцях планування поверхні території трасування вулиць та доріг, розміщення об'єктів будівництва будь-якого типу;
- будівництво кільцевих водопровідних мереж господарчо-побутового водопостачання з пожежними гідрантами;
- будівництво мереж господарчо-побутової та дощової каналізації;
- будівництво комплексу каналізаційних очисних споруд;
- будівництво каналізаційних насосних станцій;

						Арк.
						7
Змн.	Арк.	№ докум.	Підпис	Дата		

- реконструкція існуючих вулиць з покращенням технічних характеристик;
- будівництво нових ділянок вулиць та доріг;
- розробка проєкту встановлення охоронних зон пам'яток археології;
- будівництво об'єктів інженерної інфраструктури;
- будівництво промислових об'єктів V-го класу шкідливості;
- будівництво промислових об'єктів IV-го класу шкідливості;
- будівництво об'єктів транспортної інфраструктури та придорожного сервісу;
- будівництво об'єктів громадського призначення.

Звіт сформовано на основі принципів законності та об'єктивності, гласності, участі громадськості, наукової обґрунтованості, збалансованості інтересів, комплексності, запобігання екологічній шкоді, довгострокового прогнозування, достовірності та повноти інформації у проєкті документа, міжнародного екологічного співробітництва.

На місцевому рівні засади екологічної політики регулюються «Програмою охорони навколишнього природного середовища Львівської області на 2021-2027 роки», «Стратегією розвитку Львівської області на період 2021-2027 років», і зокрема «Планом заходів з реалізації у 2021-2023 роках Стратегії розвитку Львівської області на період 2021-2027 років (у новій редакції)». План заходів передбачає створення сприятливої конкурентоспроможної економіки, створення умов якісного життя, збалансованого просторового розвитку населених пунктів, створення умов для збереження довкілля, формування привабливості та розвитку туристичної галузі.

Стратегія розвитку Львівської області передбачає розуміння актуальних проблем соціально-економічного розвитку регіону, мікрорегіонів та територіальних громад. Заходи, зазначені у стратегії зможуть забезпечити розвиток людського капіталу, досягнення високої якості життя та економічного зростання на основі екологічно невиснажливої, енергоефективної та інноваційно орієнтованої промисловості та біоекономіки, креативних індустрій.

Дотримання умов даних програм дозволить:

- зберегти якісний стан атмосферного повітря,
- не допустити негативних змін клімату,
- налагодити правильне водопостачання без шкоди для гідрологічного режиму річок,
- зберегти лісистість України,
- мінімізувати наслідки утворення та поводження з відходами,
- уникнути неправильного використання земель та надр України.

Документ державного планування узгоджується з планом соціально-економічного розвитку території, виконанням стратегічних завдань передбачених Стратегією розвитку Львівської області на період до 2027 року,

						Арк.
						8
Змн.	Арк.	№ докум.	Підпис	Дата		



Стратегією розвитку Стрийської міської територіальної громади на період до 2027 року.

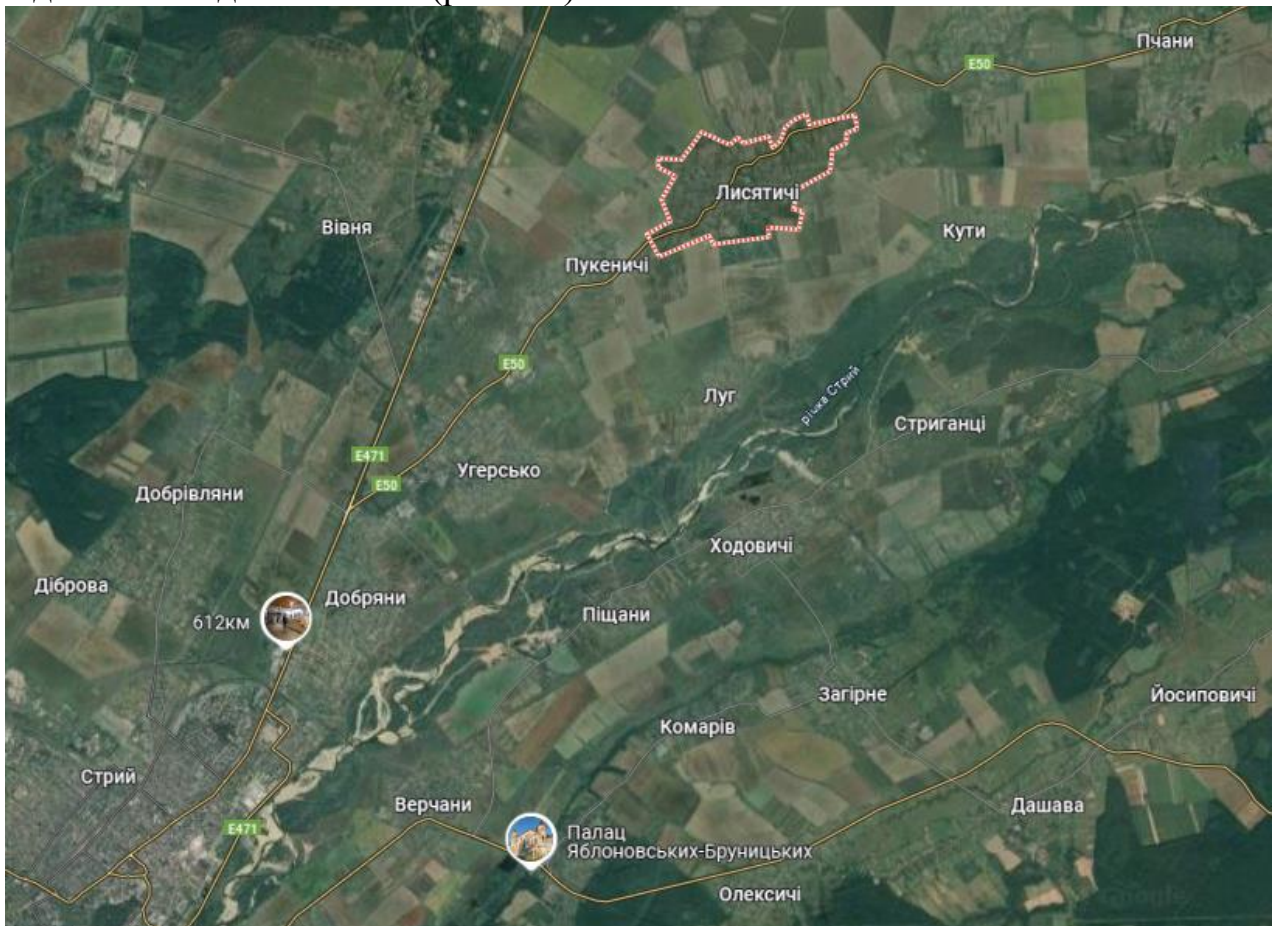
У рамках проведення процедури Стратегічної екологічної оцінки Проекту розроблено та оприлюднено Заяву про визначення обсягу стратегічної екологічної оцінки.

Протягом громадського обговорення заяви про визначення обсягу стратегічної екологічної оцінки (10 календарних днів) звернень, зауважень та пропозицій від громадськості не надходило.

						Арк.
						9
Змн.	Арк.	№ докум.	Підпис	Дата		

## 2. Характеристика поточного стану довкілля, у тому числі здоров'я населення на основі адміністративних даних, статистичної інформації та результатів досліджень

Лисятичі – село в Україні, в Стрийському районі Львівської області. Відстань до обласного центру м. Львів 65 км., та 10 км до районного центру - м.Стрий. Входить до складу Стрийської міської територіальної громади. Громада об'єднала 1 місто, 1 селище та 45 сіл: місто Стрий -адміністративний центр. Через село проходить автошлях М-30 Стрий-Умант-Дніпро-Ізварине від км 5+430 до км 8+570. (рис. 2.1)



**Рис. 2.1. Схема розташування села Лисятичі**

Територія села Лисятичі займає площу 375,09 га. Населення села становить 1685 осіб.

Для аналізу та оцінки поточного стану навколишнього середовища були використані статистичні дані та офіційні дані обласних органів виконавчої влади, що реалізують державну політику у сфері охорони навколишнього природного середовища та реалізують політику у сфері охорони здоров'я. Основними джерелами інформації були: Звіт про результати моніторингу природного довкілля Львівщини, Екологічний паспорт Львівської області, Регіональна доповідь про стан навколишнього середовища у Львівській області, статистичний щорічник Львівської області, статистичний збірник Довкілля Львівської області.

					Арк.
					10
Змн.	Арк.	№ докум.	Підпис	Дата	

## Геоморфологічна та геологічна будова.

Територія села належить до фізично-географічної смуги Передкарпаття. Це рівнинна і легко хвиляста височина, що простяглася між смугою Зовнішніх Карпат на південному заході і Подільською височиною на північному сході. Геологічна історія Передкарпаття зв'язана з процесом будови гір і тому в поділі на тектонічні області Передкарпаття належать до системи Карпат.

За сучасною геоморфологічною регіоналізацією Львівщина охоплює частини чотирьох геоморфологічних областей: 1) Волино-Подільської височини з прилеглим пасмом Розточчя, які сформувалися на платформах (давній Східноєвропейській і виступі епіпалеозойської Західноєвропейської); 2) Передкарпатської височини, сформованої на Передкарпатському передовому прогині; 3) Скибових (Зовнішніх) Карпат, які сформувалися на складчастих флішових структурах, ускладнених лускуватими насувами; 4) Вододільно-Верховинських Карпат, сформованих на флішових відкладах Кросненської зони з переважанням антиклінальних складок і широких синкліналей.

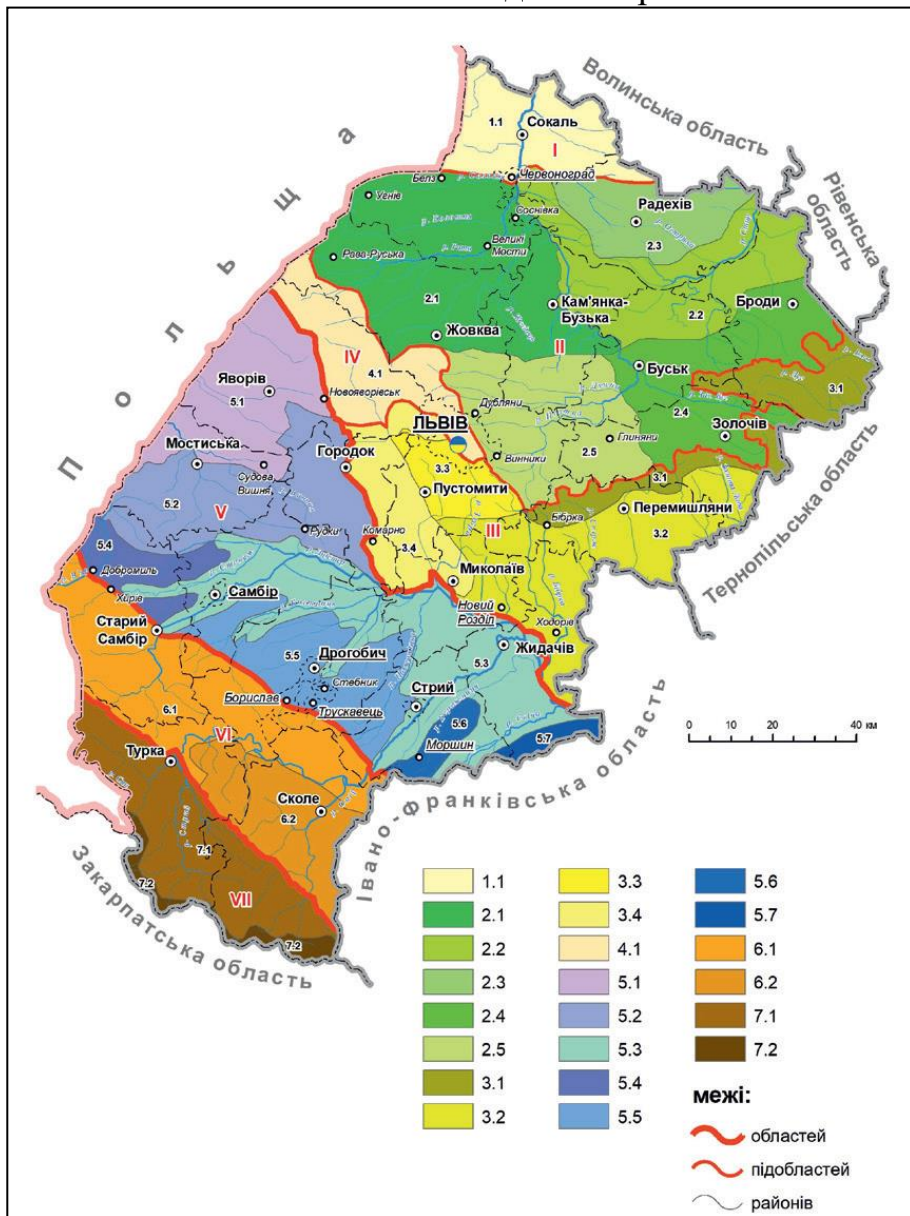


Рис. 2.2. Геоморфологічне районування Львівської області

Територія належить до Верхньодністерської алювіальної рівнини.

Верхньодністерська алювіальна рівнина розміщена на лівобережжі Дністра і простягається із заходу – північного заходу на схід – південний схід від злиття Стривігора і Болозівки до пригирлової частини долини р. Свіча. Максимальні абсолютні висоти не перевищують 260-275 м. Переважаючи площі в межах рівнини займають заплава, перша та друга надзаплавні тераси.

Формування рельєфу Верхньодністерської рівнини пов'язане зі специфікою неотектонічних рухів, діяльністю льодовика й інтенсивною роботою численних рік.

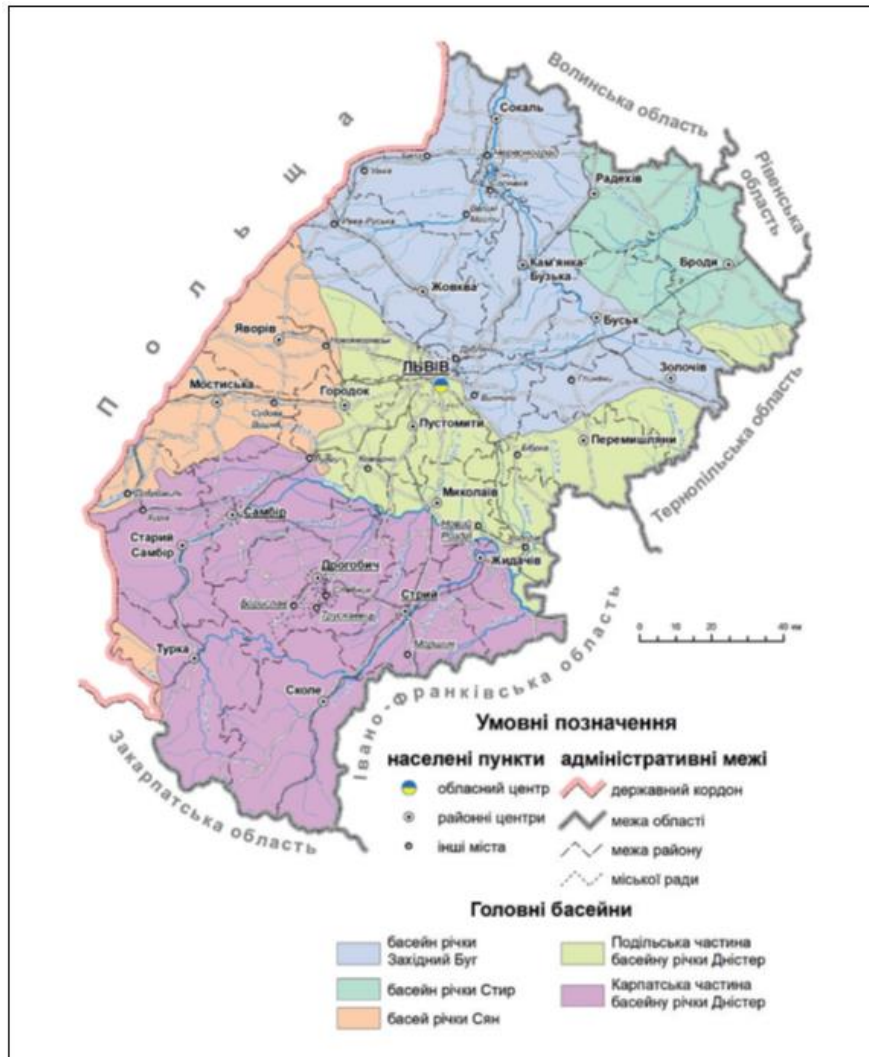
Деякі відмінності в морфології та історії розвитку рельєфу дають змогу виділити в межах улоговини два геоморфологічних підрайони: Самбірська та Стрийсько-Жидачівська улоговини.

Стрийсько-Жидачівська улоговина зайнята здебільшого поверхнями першої та другої надзаплавних терас і охоплює територію поміж долинами річок Нежухівка і Свіча. Майже вся територія входить у межі відомого конусу виносу р. Стрий, де зафіксована найбільша для Передкарпаття потужність алювіальних відкладів (30 м). Природоохоронну цінність мають старичні форми рельєфу Дністра.

### **Водні ресурси та їх використання**

Місце розташування населеного пункту та геоморфологічна структура території зумовили її гідрологічні та гідрогеологічні умови. Відповідно до схеми «Гідрологічне районування Львівської області» територія належить Карпатської частини басейну річки Дністер (рис. 2.3).

						Арк.
						12
Змн.	Арк.	№ докум.	Підпис	Дата		



**Рис. 2.3. Гідрологічне районування Львівської області**

Найбільшою річкою, що протікає територією громади, є річка Стрий (загальна довжина – 232 км). Течія річки швидка, часто змінює русло, а також рве дамбу (берегоукріплення) у місті Стрий вздовж об’їзної автомагістралі. Особливо небезпечна річка у паводкові дні. Тоді найвищий рівень води становить 4-5 метри. Паводки тривають 5-15 днів.

Згідно інформації Басейнового управління водних ресурсів річок Західного Бугу та Сяну меліоративні канали та водні об’єкти не обліковуються.

Основні показники використання і відведення води у Львівській області (млн. куб.м) представно у табл. 2.1.

**Табл. 2.1**

**Динаміка водокористування за 2023 рік**

Показники	Одиниця виміру	2023 рік	2022 рік	2021 рік
<b>Забрано води з природних джерел, усього</b>	млн. м <sup>3</sup>	174.786	183.147	176.399
у тому числі: поверхневої	млн. м <sup>3</sup>	26,769	26,165	25.095
підземної	млн. м <sup>3</sup>	148.017	156.982	151.304

морської	млн. м <sup>3</sup>	-	-	-
<b>Використано свіжої води, усього</b>	млн. м <sup>3</sup>	138.057	132.330	130.812
у тому числі на потреби: господарсько-питні	млн. м <sup>3</sup>	57.038	50.289	61.864
виробничі	млн. м <sup>3</sup>	35.605	33.761	34.846
зрошення	млн. м <sup>3</sup>	0.054	0.040	0.006
Втрачено води при транспортуванні	млн. м <sup>3</sup>	30.614	56351	37.747
	% до забраної води	17,5%	19.8%	21.2%
<b>Скинуто зворотних вод, усього</b>	млн. м <sup>3</sup>	195.45	188.270	188.805
<b>Скинуто зворотних вод у поверхневі водні об'єкти, усього</b>				
	млн. м <sup>3</sup>	152.18	143.093	149.845
з них: нормативно очищених, усього	млн. м	21.295	18.119	17.896
у тому числі: на спорудах біологічного очищення	млн. м <sup>3</sup>	19,727	16.710	17.463
на спорудах фізико-хімічного очищення	млн. м <sup>3</sup>	-	0.012	-
на спорудах механічного очищення	млн. м <sup>3</sup>	1.568	1.397	0.433
нормативно чистих без очищення	млн. м <sup>3</sup>	12.376	11.116	12.122
забруднених, усього	млн м <sup>3</sup>	118.51	113.858	119.826
у тому числі: недостатньо очищених	млн м <sup>3</sup>	117.292	113.278	119.100
без очищення	млн м <sup>3</sup>	1.218	0.580	0.727

У 2023 році у порівнянні з минулим роком збільшився скид зворотних вод у поверхневі водні об'єкти басейну р. Дністер на 4,224 млн м<sup>3</sup>. На якість води в р. Дністер впливають стоки від МКП «Миколаївводоканал».

Забруднення в р. Дністер вносяться р. Бережниця зі стоками від м. Моршин (ПЖКГ Моршинської міської ради), р. Солониця зі стоками без очистки від ТОВ «Трускавецький водоканал» та ПрАТ «Стебницьке гірничо-хімічний підприємство «Полімінерал». Також у річки басейну Дністра продовжують поступати забруднені стічні води таких комунальних підприємств:

- КП «Стрийводоканал», продовжує здійснювати скид недостатньо-очищених стічних вод в р. Стрий;

- КП «Перемишлянське водоканал» очисні споруди потребують реконструкції;

- Самбірське ВКГ здійснюється скид з полів фільтрації недостатньо-очищених стічних вод в р. Стрв'язь;

- Славське ВККГ - продовжує й надалі скидати забруднені стічні води в р. Опір, очисні споруди смт Славське працюють з 1986 року без капітального

					Арк.
					14
Змн.	Арк.	№ докум.	Підпис	Дата	

ремонту та реконструкції, їх знос сягає близько 80%;

- КП «Пустомитиводоканал» надалі проводить скид недостатньо-очищених вод в басейн Дністра.

У верхів'ї р. Дністер (с. Стрілки) у 2023 році зафіксовано перевищення норм для II класу вмісту органічних речовин (за показниками БСК5 і ХСК) та електропровідності. Нижче за течією, у м. Старий Самбір, у річці підвищилися концентрації органічних та біогенних речовин, зокрема виявлено перевищення вмісту нітритів, фосфору загального і фосфатів.

Екологічний стан даного МПВ характеризувався III класом екологічного стану («задовільний»).

На якість води в р. Дністер на даній ділянці здійснюють вплив несанкціоновані стоки з приватних домогосподарств.

У пункті спостережень «р. Дністер – смт. Розвадів» зафіксовано перевищення норм для II класу БСК5, питомої електропровідності і вмісту нітритів. На якість води в створі здійснює вплив р. Зубра, р. Тисмениця, а також стічні води м. Миколаєва.

У 2022 році нижче м. Стрий (с. Добряни) вода в р. Стрий була «слабко забруднена» на межі з «чистою», виявлено перевищення гранично допустимої концентрації нітритів (до 4 разів). У пункті спостережень «р. Стрий – м. Жидачів» вода характеризувалася як «чиста», зафіксовано перевищення гранично допустимих концентрацій нітритів (до 1,2 разів), цинку (до 1,3 разів) та пестициду хлорпірифосу (до 5,5 разів).

#### **Кліматичні умови та зміна клімату.**

Клімат – помірно-континентальний. Головними чинниками його формування є сонячна радіація, атмосферна циркуляція та характер місцевості. У громаді в середньому налічується на рік всього 50 сонячних днів, 150 хмарних і 165 днів із перемінною хмарністю. Радіаційний баланс земної поверхні у цілому за рік достатній і становить 49 ккал/см<sup>2</sup>, тільки листопад, грудень, січень і лютий мають від'ємний показник радіаційного балансу. Усього за рік випаровується 560 мм вологи, на що витрачається понад 30 ккал/см<sup>2</sup>. Середньорічна температура повітря дорівнює + 5,2°C-8,0°C. Найвища середня температура липня +18,0 °C, в окремі дні температура доходить до +37°C. Зима порівняно тепла, з частими відлигами, середня температура січня 4°C, але в окремі роки бувають морози більше -30°C.

Район належить до областей із значною хмарністю протягом усього року. Хмарність в межах області нерівномірна. Тривалість захмареного неба може досягати до 80% днів у грудні. Ймовірність ясного і малохмарного неба найвищі у серпні та вересні.

Рамковою конвенцією ООН про зміну клімату 1992 року визначено систему заходів, спрямованих на стабілізацію концентрації парникових газів з метою уникнення негативного антропогенного впливу на кліматичну систему. Сторонами Рамкової конвенції ООН про зміну клімату стали 189 країн.

						Арк.
						15
Змн.	Арк.	№ докум.	Підпис	Дата		

Україна починаючи з 1996 року ратифікувала низку міжнародних зобов'язань, а саме: рамкову конвенцію ООН про зміну клімату, Кіотський протокол до Рамкової конвенції ООН про зміну клімату та Паризьку угоду.

Як країна з перехідною економікою, Україна стала однією із сторін і взяла зобов'язання стабілізувати викиди парникових газів на рівні 1990 року. У 2005 році Кабінет Міністрів України схвалив Національний план заходів з реалізації положень Кіотського протоколу до Рамкової конвенції Організації Об'єднаних Націй про зміну клімату

Зменшення обсягів викидів шкідливих речовин в атмосферу є одним із пріоритетних у галузі охорони довкілля. Зрозуміло, що підприємства не зможуть зменшити шкідливі викиди в один момент. Тому з метою поступового скорочення викидів забруднюючих речовин, діоксиду сірки (далі – SO<sub>2</sub>), оксидів азоту (далі – NO<sub>x</sub>) та речовин у вигляді суспендованих твердих частинок недиференційованих за складом від існуючих великих спалювальних установок, номінальна теплова потужність яких становить 50 МВт і більше, розроблено Національний план скорочення викидів від великих спалювальних установок, схвалений розпорядженням Кабінету Міністрів України від 08.11.2017 року № 796-р та набрав чинності з 01.01.2018 року.

#### **Атмосферне повітря.**

Стан атмосферного повітря населеного пункту залежить від обсягів забруднюючих речовин, які викидаються стаціонарними та пересувними джерелами викидів.

Внаслідок інтенсивного руху транзитного автотранспорту, а також в зв'язку з різким збільшенням кількості місцевих транспортних засобів, спостерігається певне забруднення атмосферного повітря пилом та окислами азоту. Майже всі складові вихлопних газів автомобілів шкідливі для людського організму, а оксиди азоту до того ж беруть активну участь у створенні фотохімічного смогу. Зменшення цього впливу можливе шляхом удосконалення схем руху, розташування майданчиків для паркування автомобілів, покращення якості палива, а також доріг.

За останні роки спостерігається зростання внеску автотранспорту в загальне забруднення території за рахунок збільшення автомобілів.

Важливими показниками, які характеризують стан повітряного басейну в області є обсяги викидів шкідливих речовин в атмосферне повітря від стаціонарних та пересувних джерел, їхня динаміка, а також розрахунки цих викидів на 1 км<sup>2</sup> та на одну особу.

В загальному на Львівщині обсяги викидів забруднюючих речовин в атмосферне повітря від стаціонарних джерел за період 2023 року становить 57993 тонн (що на 23,9 % менше порівняно з 2022 роком).

Відповідно, обсяги викидів забруднюючих речовин, які надійшли в атмосферне повітря від стаціонарних джерел за період 2023 року в розрахунок на 1 км<sup>2</sup> території складають в середньому 2,7 тонн, що становить 4,7 % від загальної кількості.

									Арк.
									16
Змн.	Арк.	№ докум.	Підпис	Дата					



Динаміка обсягів викидів забруднюючих речовин в атмосферне повітря за 2023 рік та два попередніх представлена в табл. 2.2.

Табл. 2.2.

**Динаміка обсягів викидів забруднюючих речовин  
в атмосферне повітря**

Показники	2023 рік*	2022 рік*	2021 рік*
Загальна кількість (одиниць) дозволів на викиди забруднюючих речовин в атмосферне повітря, виданих у поточному році суб'єкту господарювання, об'єкт якого належить до:	477	450	408
Другої групи	77	84	86
Третьої групи	400	366	322
Викиди забруднюючих речовин та парникових газів від стаціонарних джерел, тис.т	57,9	77,5	75,082
Викиди забруднюючих речовин в атмосферне повітря, від стаціонарних джерел у розрахунку на км <sup>2</sup> , т	2,7	3,5	3,5
Викиди забруднюючих речовин в атмосферне повітря, від стаціонарних джерел у розрахунку на одну особу, кг	23,4	31,3	30,3

Примітка. Дані попередні. Уточнена інформація буде оприлюднена після закінчення воєнного стану відповідно до Закону України «Про захист інтересів суб'єктів подання звітності та інших документів у період дії воєнного стану або стану війни».

Найбільші обсяги викидів забруднювальних речовин в атмосферне повітря мають підприємства видобувної промисловості і розроблення кар'єрів – 27,9 тис. т (або 48,3 % від загальних викидів стаціонарними джерелами по області) та підприємства з постачання електроенергії, газу, пари та кондиційованого повітря – 18,3 тис. т (або 31,6 % від загальних викидів стаціонарними джерелами по області). В районах та містах, де розташовані підприємства цих галузей спостерігаються найвищі обсяги викидів в атмосферне повітря. Відповідно до статистичної інформації обсяги викидів забруднюючих речовин, які надійшли у атмосферне повітря від стаціонарних джерел викидів підприємств, установ та організацій Львівської області у 2023 році становили 57,9 тис. т (у 2022 році – 77,5 тис. т). (рис. 2.4).

	Львівська область	
	2023	
Викиди забруднюючих речовин		57 933
Метали та їх сполуки		110
Метан		29 118
Неметанові леткі органічні сполуки		2 455
Оксид вуглецю		4 318
Діоксид та інші сполуки сірки		14 681
діоксид сірки		14 536
Сполуки азоту		3 481
діоксид азоту		3 053
оксид азоту		55
Речовини у вигляді твердих суспендованих частинок		3 720
У розрахунку на 1 кв.км		2,7
У розрахунку на 1 особу, кг		...
Крім того, викиди діоксида вуглецю, тис. т		2 208,3

**Рис. 2.4. Обсяги викидів у Львівській області**

Відповідно до Порядку розміщення пунктів спостережень за якістю атмосферного повітря на території Львівської області необхідно передбачити встановлення 4 стаціонарних пунктів спостереження за якістю атмосферного

						Арк.
						17
Змн.	Арк.	№ докум.	Підпис	Дата		

повітря в межах Львівської зони в т. ч. 1 пересувний за 3-ма маршрутами, крім міста Львова (Львівська агломерація), де розроблена окрема Програма державного моніторингу.

I пост – м. Червоноград (вплив від шахт регіону та промислової зони міста);

II пост – м. Стрий (вплив промислової зони міста, міжнародної автодороги Київ-Чоп та міст Дрогобича та Борислава;

III пост – м. Рава-Руська (транскордонний вплив).

IV пост – смт Добротвір (вплив Добротвірської ТЕС ПАТ ДТЕК «Західенерго»).

Перелік основних підприємств-забруднювачів атмосферного повітря у Стрийській міській територіальній громаді наведено у табл. 2.3.

Табл. 2.3

**Основні підприємства-забруднювачі атмосферного повітря у Стрийській міській територіальній громаді**

№ з/п	Код ЄДРПОУ	Назва підприємства	Адреса здійснення діяльності
1	20770332	Філія «Стрийський вагоноремонтний завод»	82400, м. Стрий, вул. Зубенка, 2
2	5759310	Стрийський міський комбінат комунальних підприємств	м. Стрий (за межами міста)
3	32802333	ТзОВ «Видавничий дім «Укрпол»	82400, м. Стрий, вул. Промислова, 2А
4	30019775	Виробничі підрозділи ПАТ «Укргазвидобування»	с. Стриганці, с. Йосиповичі, с. Пукеничі, с. Кавсько, с. Сихів, с. Угерсько
5	30019801	Виробничі підрозділи ПАТ «Укртрансгаз»	с. Угерсько, с. П'ятничани, с. Вівня, с. Йосиповичі, с. Пукеничі, с. Великі Дідушичі, с. Ходовичі
6	00152402	ДП «Дашавський завод композиційних матеріалів»	82443, смт. Дашава
7	23269489	ТзОВ НВП «Сіріон»	82423, с. П'ятничани, вул. Промислова, 7
8	32461669	ФГ «Улар»	82430, с. Ланівка, вул. Лісова, 1

Забруднене атмосферне повітря негативно впливає на здоров'я населення, загострює хронічні хвороби серцево-судинних органів, органів дихання, нервової системи, провокує алергію тощо. Особливо це відчувається в районах житлової забудови, прилеглої до автомагістралей з інтенсивним рухом транспорту (адже тут рівень забруднення повітря значно вищий ніж на територіях, де відповідний рух менш інтенсивний/відсутній, чи у зелених зонах відпочинку населення).

## Земельні ресурси та ґрунти

Ґрунтовий покрив Львівської області характеризується великою різноманітністю. Формування і поширення окремих типів ґрунтів і різновидностей зумовлюється характером ґрунтоутворчих порід, рельєфом місцевості, кліматичними умовами, глибиною залягання ґрунтових вод і рослинним покривом.

За агроґрунтовим районування територія Стрийської міської громади відноситься до Дрогобицького та Самбірсько-Жидачівського природно-сільськогосподарських районів в Передкарпатській зоні. На досліджуваній території району переважають дернові опідзолені глейові, дерново - підзолисті поверхнево - оглеєні, лучні оглеєні, лучно - болотні та торфувато – болотні ґрунти.

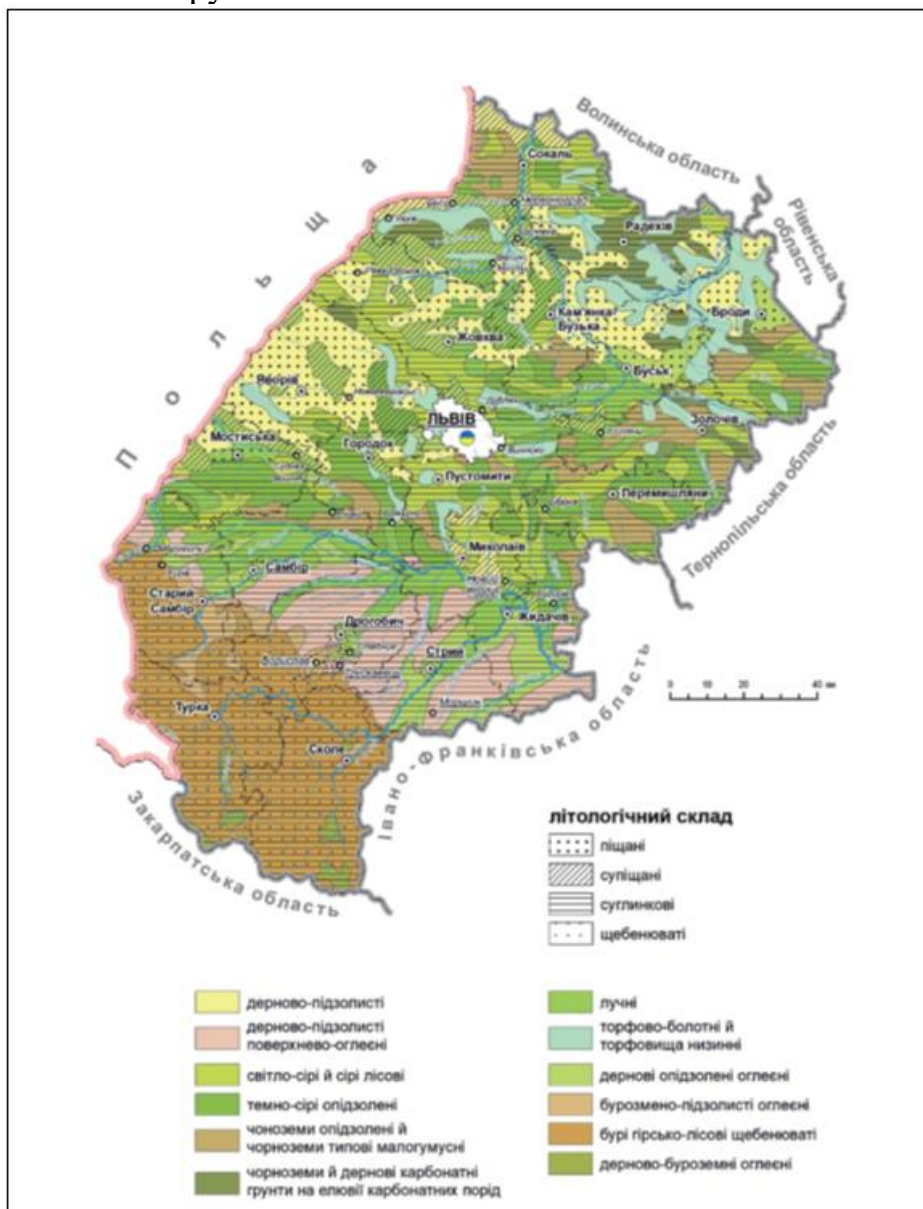


Рис. 2.5. Ґрунтовий покрив Львівської області

Дернові опідзолені глейові ґрунти за гранулометричним складом є в основному середньосуглинкові, інколи легко- і важкосуглинкові. Профіль слабодиференційований за елювіально-ілювіальним типом. Вміст гумусу у

верхньому горизонті коливається від 2,0 - 2,6%. Мають кислу реакцію ґрунтового розчину у всьому профілі. Ступінь насиченості основами є досить низькою.

Дерново-підзолисті поверхнево-оглеєні ґрунти за гранулометричним складом легко-середньосуглинкові та диференційовані за вмістом мулу на елювіальну та ілювіальну частину. Ознаки оглеєння прослідковуються в межах усього профілю. Якщо в нижній частині оглеєння є наслідком близького залягання ґрунтових вод, то у верхній частині оглеєння обумовлені затриманням атмосферних опадів щільним, слабководопроникним ілювіальним горизонтом. Реакція ґрунтового розчину у всьому профілі сильнокисла, значення гідролітичної кислотності коливається в межах 7,7 - 14,4 мг.екв. на 100 г ґрунту. Вміст гумусу у межах гумусо-елювіального горизонту становить 0,8 - 1,7%, а вниз за профілем різко зменшується.

На відміну від дернових ґрунтів лучним оглеєним ґрунтам характерна більша потужність гумусового горизонту (28-29 см) та краща оструктуреність верхньої частини профілю. За гранулометричним складом вони легкосуглинкові, мають кислу реакцію ґрунтового розчину (рН сол. = 4,7 - 5,2). Гідролітична кислотність становить 3,3 мг.екв. на 100 г ґрунту. Ознаки оглеєння прослідковуються в нижній та середній частині профілю. Лучно-болотні ґрунти сформувалися в умовах близького залягання рівня ґрунтових вод, за рахунок чого в нижній частині формується глейовий безструктурний горизонт з характерними сизими, оливковими і голубуватими відтінками. Розклад і гуміфікація рослинних решток відбуваються у напіваеробних умовах за рахунок чого у верхній частині профілю накопичується багато перегнійних решток, а інколи відзначається оторфованість. Вміст гумусу у верхній частині профілю становить 2,8-3,4%, реакція ґрунтового розчину кисла.

Торфувато-болотні ґрунти займають замкнуті пониження, стариці р. Жижава, на південних захід від с Братківці та на північ від с Комарів. Потужність торфового горизонту коливається від 10 до 22 см. Нижня частина профілю представлена злитим, безструктурним глейовим горизонтом, в межах якого переважають анаеробні умови. Реакція ґрунтового розчину кисла, гідролітична кислотність становить 3,8 мг.екв. на 100 г ґрунту. Ступінь насиченості основами становить 20%.

Земельний фонд Львівської області складає 2183,1 тис. га.

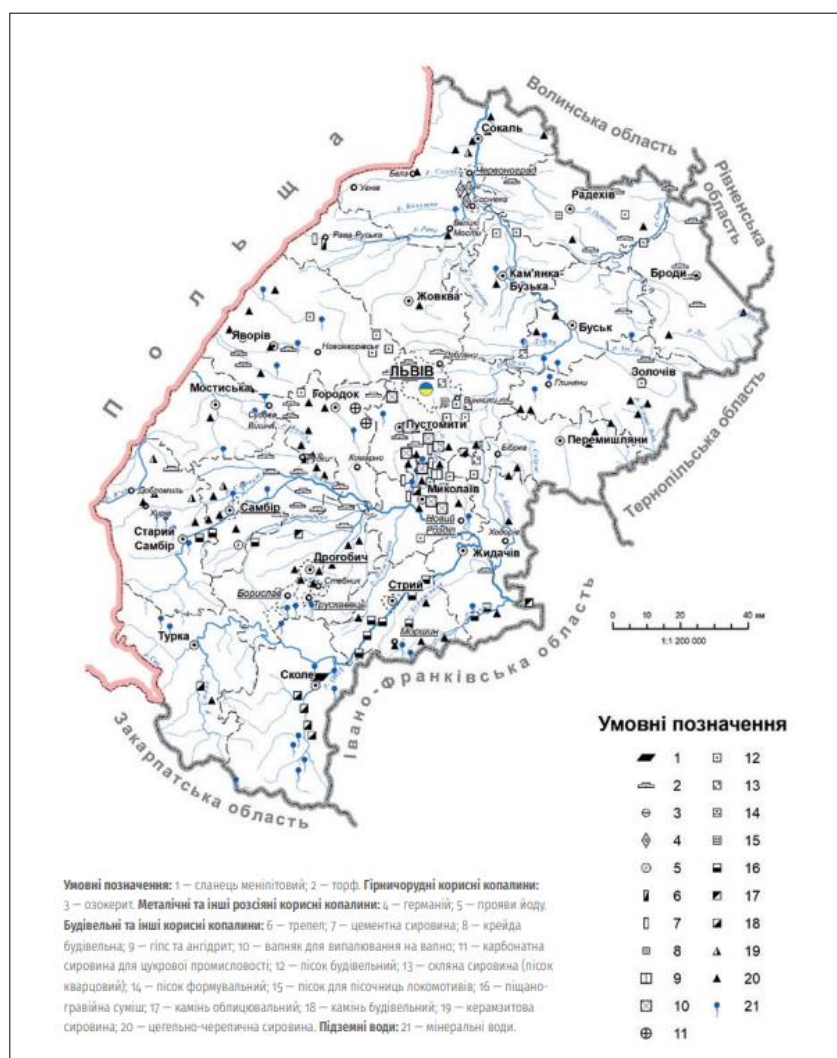
За даними Головного управління Держгеокадастру у Львівській області станом на 01.01.2016 більше третини земель області 37,9% (827,9 тис. га) перебуває в користуванні громадян. В структурі землекористувань громадян найбільшу питому вагу (46,3% - 383,3 тис. га) займають земельні ділянки для ведення товарного сільськогосподарського виробництва. 186,5 тис. га земель (22,5% від загальної площі землекористувань громадян) використовується громадянами для ведення особистого селянського господарства. У користування селянських (фермерських) господарств перебуває 46,1 тис. га (5,6% від загальної площі землекористувань громадян).

						Арк.
						20
Змн.	Арк.	№ докум.	Підпис	Дата		

Загальна площа земель Стрийської міської територіальної громади становить 55234 га. Сільськогосподарські угіддя мають площу 31933,55 га, житловий фонд – 336,51 га, лісгосподарські землі – 15418,80 га, промислові землі – 1244,99 га, водний фонд – 1563,61 га, інші – 4736,51 га.

### Надра

У межах Львівської області, відповідно до підрахунків, які виконані на підставі фондових, статистичних і літературних матеріалів, нараховують 626 родовищ корисних копалин, із яких 247 – розробляють. Мінерально-сировинні ресурси Львівської області на 41,6% охоплюють паливно-енергетичну сировину (нафту, вільний газ, конденсат, кам'яне та буре вугілля, торф), друге місце належить покладам, які потрібні для виробництва будівельних матеріалів (34,9%), третє – покладам прісних і мінеральних підземних вод (19,5%), решта припадає на такі корисні копалини: самородна сірка, сіль (натрієва, магнієва і калійна), германій, озокерит (загалом близько 4,0%) (рис. 2.6).



**Рис. 2.6. Основні родовища корисних копалин Львівської області (поверхнева форма територіального поширення)**

Кам'яновугільні поклада залягають у північній і північно-західній частині Львівської області.

У регіоні нараховують 25 родовищ кам'яного вугілля, серед яких дев'ять експлуатують. Поклади нафти та газу розробляють у межах Передкарпатської і Карпатської нафтогазо-носних областей. Крім того, у девонських відкладах Волино-Подільського району виявлено одне (Великомостівське) газове родовище. У межах Львівської області немає промислових запасів металевих корисних копалин. У надрах Львівщини виявлені, оцінені і промислово освоєні різні види гірничохімічної і гірничорудної сировини. До гірничохімічної групи корисних копалин належать натрієві (кухонні), калійні і магнієві солі, сірка та карбонатна сировина для цукрової промисловості, до гірничорудної – озокерит. Родовища цієї сировини сконцентровані у межах Дністровського і Сянського Передкарпаття. Найвища щільність родовищ припадає на райони Борислава, Дрогобича і Стрия. Сольові ресурси приурочені до Внутрішньої зони Передкарпатського прогину, яку поділяють на два покрови: Самбірський і Бориславсько-Покутський.

Будівельна промисловість має добре розвинений мінерально-сировинний потенціал різноманітних корисних копалин. Корисні копалини, потрібні для будівництва, репрезентовані 201 родовищем, із яких 79 – розробляють.

Родовища будівельних корисних копалин розміщені в межах регіону нерівномірно. Найбіднішими на будівельну сировину вважають гірські ландшафтні області Східних Карпат, особливо Стрийсько-Сянську верховину.

Природнім багатством Стрийської громади є ліси, лікувальні мінеральні води, поклади нафти, газу, будівельних матеріалів. У 1921 році відкрита перша газова свердловина в селищі Дашава. Сьогодні тут знаходиться одне із найбільших природних сховищ газу в Україні. У районі села Нежухів є сировина для виробництва цегли, а в кар'єрах сіл Піщани та Братківці розміщений річковий гравій та галечник, що застосовується в будівництві споруд та доріг.

За розвіданими запасами нафти і газу Стрийщина займає чільне місце серед адміністративних районів Львівської області (розвідано 110 млрд м<sup>3</sup> запасів природного газу промислових категорій та 15 млн. тонн, видобувних запасів нафти). Родовища нафти розташовані між селами Нижня Стинава – Любинці – Розгірче та в районі сіл Довголука – Семигинів.

На території Стрийського району діють 9 родовищ мінерально-сировинних ресурсів (Стрийський гравійний кар'єр Ясеницького кар'єроуправління, Піщано-Ходовицьке родовище в с.Піщани, родовища гравійної суміші в селах Стриганці та Ходовичі, родовища глини в с.Голобутів, с.Лисовичі, с.Довголука, с.Верхня Лукавиця. На території сіл Лисовичі та Розгірче є запаси мінеральних вод.

### **Управління відходами**

За даними Головного управління статистики у Львівській області інформація щодо навколишнього середовища, зокрема стосовно поводження з відходами та небезпечними хімічними речовинами за 2023 рік попередня, уточнена може бути надана після завершення встановленого Законом України

						Арк.
						22
Змн.	Арк.	№ докум.	Підпис	Дата		

«Про захист інтересів суб'єктів подання звітності та інших документів у період дії воєнного стану або стану війни» терміну для подання статистичної звітності, завершення її опрацювання та оприлюднення даних на державному рівні.

У 2023 році на території Львівської області утворено підприємствами та домогосподарствами 2830,4 тис. тонн відходів.

Основна частина утворених відходів (99,96% від загального обсягу) належить до відходів IV класу небезпеки.

На території області побутові відходи розміщені на 22 діючих санкціонованих полігонах і 4 звалищах у Львівській області, загальною площею понад 140,15 га. Загалом на діючих полігонах вже накопичено понад 5 млн тонн побутових відходів, середній відсоток заповнення – 75 %.

У Львівській області близько 60 спеціалізованих підприємств різних форм власності здійснюють збір та вивезення відходів. В області задіяно 236 сміттєвозів для вивезення відходів на полігони/звалища для захоронення відходів.

У структурі побутових відходів велика частка припадає на вторинну сировину – папір, метал, скло, пластик. Основною проблемою отримання вторинної сировини є її відокремлення від інших відходів. Для досягнення зменшення захоронення побутових відходів на полігонах області діє 6 сортувальних ліній (м. Самбір, м. Новояворівськ, м. Червоноград, м. Золочів, ще дві лінії в м. Стрий). Продуктивність сортувальної лінії становить близько 50 тис. тонн/рік.

74% – населення охоплені централізованим вивезенням відходів спеціалізованими підприємствами (в т.ч. 16% роздільним збором) та 26% – самовивозом.

Роздільний збір відходів здійснюється частково, шляхом встановлення у населених пунктах контейнерів для збору корисних фракцій відходів (пластик, батарейки, скло, папір), що розташовані на контейнерних майданчиках.

На даний час в області відсутні діючі сміттєпереробні та сміттєспалювальні заводи.

Діючий полігон ТПВ у м. Стрий є найбільшим за розмірами полігоном у Львівській області. Цей полігон працює в режимі перезавантаження з порушеннями нормативних вимог, оскільки захоронення сміття на ньому проводиться з 1949 року. Полігон приймає сміття із Стрийської міської територіальної громади, мм. Трускавця, Дрогобича, Сколе, Східниці, Львова та з інших населених пунктів з-поза меж територіальної громади. За період його експлуатації захоронено близько 700,0 тис. т. побутових відходів.

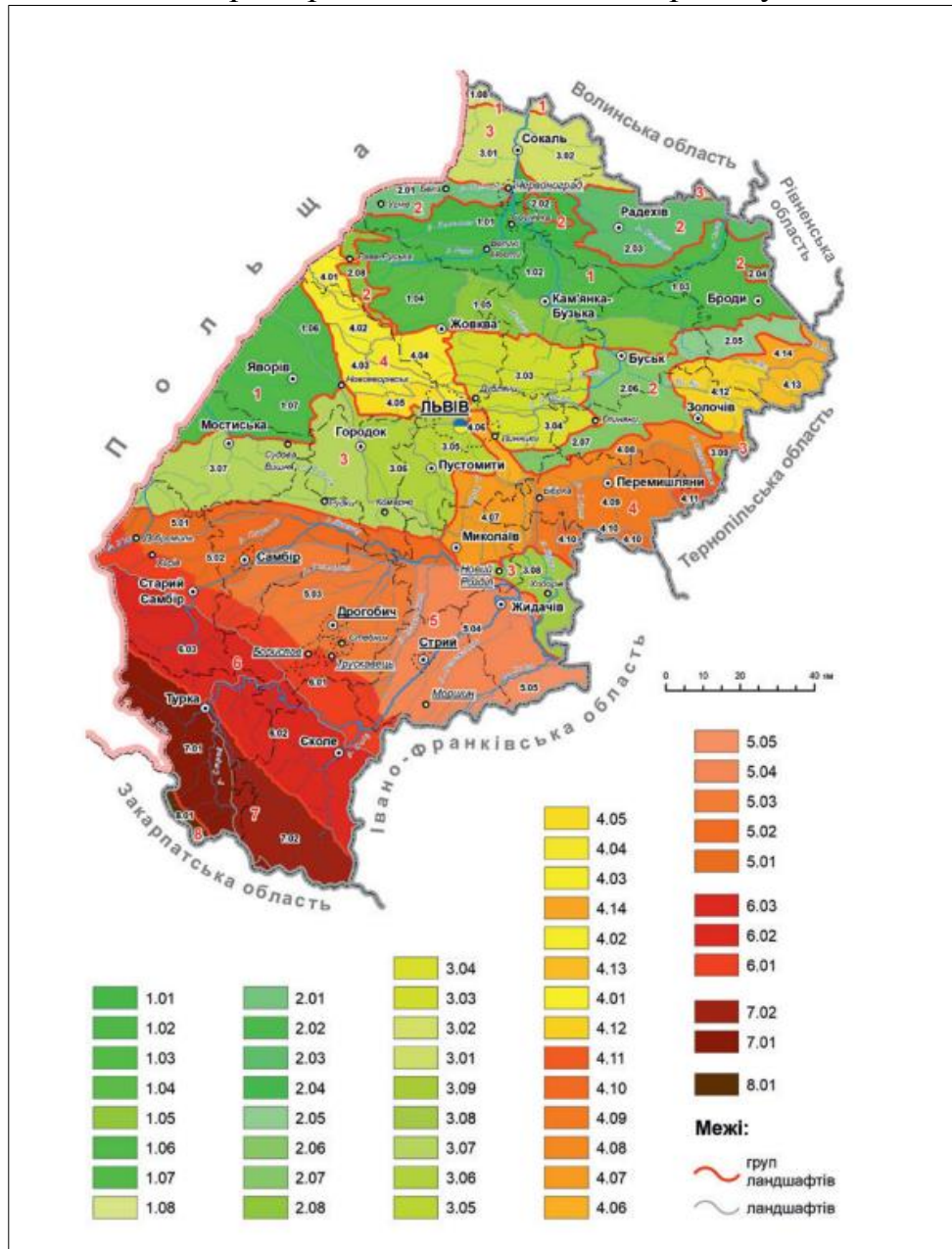
За результатами проведених лабораторних досліджень в санітарно-захисній зоні сміттєзвалища виявлялись перевищення ГДК солей важких металів, зокрема нікелю в 6-39 разів, міді в 1,3-4,0 рази, цинку в 4,2- 5,4 разів, хрому в 1,1-22 рази, а свинцю у 2,1 рази. Для вирішення ситуації зі сміттєзвалищем на початку травня 2021 року владою громади підписано договір із ТОВ «Грінера Стрий» щодо управління Стрийським полігоном

						Арк.
						23
Змн.	Арк.	№ докум.	Підпис	Дата		

захоронення ТПВ. Компанія має забезпечити низку технічних рішень, зокрема, щодо згрупування та утрамбування сміття, викладення схилу сміття під кутом 18°, перешарування і накриття сміття шаром ґрунту до 30 см. У 2021 році компанією встановлено в місті 280 нових контейнерів та облаштовано 52 контейнерні майданчики.

### Ландшафти

Територія проектування належить до Передкарпатської групи ландшафтів. Передкарпатські, передгірно-рівнинні ландшафти з переважанням схилових (делювіальних) і річкових (алювіальних) відкладів сформувалися в межах передгірського тектонічного прогину.



**Рис. 2.7. Ландшафтна карта Львівської області**

У рельєфі це височина зі значними амплітудами висот. Зовнішній край долинно-терасовий. З наближенням до гір межирічні вододіли стають вищими (400-600 м), сильно розчленовуються великими ріками та потоками. Ріки, що



витікають з Карпат (Свіча, Стрий, Колодниця, Тисмениця, Бистриця, Дністер, Стрв'яж, Вирва), мають широкі і добре вироблені долини, складені сучасним алювієм.

У Стрийському ландшафті долинні комплекси переважають над височинними. Обширні плоскі поверхні терас рік Стрий та Свіча не надають передгірного характеру території і лише повсюдна присутність гірського алювію та специфіка розвинутих на ньому дернових ґрунтів підтверджує близькість до гір.

### **Біорізноманіття та природоохоронні території.**

Одним із найдієвіших методів збереження генофонду живої природи, унікальних природних екосистем, ландшафтів є метод заповідання. Результати екологічних досліджень свідчать, що заповідні екосистеми виконують важливу функцію міграції видів флори й фауни у прилеглі напівокультурені та окультурені ландшафти. Таким чином, вони збагачують їх біологічне різноманіття і тим самим підтримують екологічну стабільність.

На території Львівської області станом на 01.07.2024 функціонує 424 територій та об'єкти природно-заповідного фонду, загальною площею 182,4 тис. га, що складає 8,3 % від площі території області.

Питання збереження біологічного та ландшафтного різноманіття в межах територій природно-фонду висвітлені у Законі «Про природно-заповідний фонд України», а щодо рідкісних і таких, що перебувають під загрозою зникнення, видів рослин і тварин – у Положенні про Червону книгу України.

До Червоної книги України у межах Львівської області включено 176 видів рослин та грибів. Також, на території області наявний 281 вид рослин, занесених до Переліку видів рослин, що підлягають особливій охороні на території регіону.

У межах Львівської області тваринний світ є досить різноманітний та змішаний і включає східноєвропейські, західноєвропейські, середземноморські й гірські види. До складу фауни хребетних Львівської області (в її сучасних адміністративних межах) належать 340 видів, зокрема: риб – 47, земноводних – 15, плазунів – 8, гніздових птахів – 199, ссавців – 71. Загальна кількість тварин Львівської області, занесених до Червоної книги України налічує 137 видів.

Площа лісів та інших лісовкритих площ на території Стрийської громади складає 15418,8098 га, в тому числі 14076,3294 га використовується лісогосподарськими підприємствами: 1. ДП «Стрийське лісове господарство» – 7768,0000 га. 2. ДП «Сколівське лісове господарство» – 1556,5000 га. 3. Стрийське дочірнє лісогосподарське підприємство ЛПП «Галсільліс» – 2672,4321 га. 4. ДП Івано-Франківський лісопромисловий комбінат (Сколівський військлісгосп) – 2079,3973 га.

Відповідно до Закону України «Про національну інфраструктуру геопросторових даних» №554-IX від 13 квітня 2020 року, до природоохоронних територій та об'єктів належать території та об'єкти

						Арк.
						25
Змн.	Арк.	№ докум.	Підпис	Дата		

природно-заповідного фонду, їх функціональні та охоронні зони, території, зарезервовані з метою наступного заповідання, території та об'єкти екомережі, території Смарагдової мережі, водно-болотні угіддя міжнародного значення, біосферні резервати програми ЮНЕСКО «Людина і біосфера», об'єкти всесвітньої спадщини ЮНЕСКО.

На території села Лисятичі не розміщені території та об'єкти природно-заповідного фонду (за даними Департаменту екології та природних ресурсів Львівської обласної державної адміністрації <https://deplv.gov.ua/merezha-terytorij-ta-obyektiv-pryrodno-zapovidnogo-fondu/>).

Україна є однією з країн, що підписала Бернську конвенцію про біологічне різноманіття (Конвенція про охорону дикої флори та фауни і природних середовищ існування в Європі). Дата підписання Україною: 11 червня 1992 р. Дата ратифікації Україною: Закон України «Про ратифікацію Конвенції про охорону біологічного різноманіття» від 29 листопада 1994 р. № 257/94-ВР. Дата набуття чинності: 29 грудня 1993 р., для України – 7 лютого 1995 р.

Смарагдова мережа України (англ. Emerald network) – українська частина Смарагдової мережі Європи, розробляється з 2009 року.

Мережа Емеральд (Смарагдова мережа, Emerald Network) – це мережа, що включає Території Особливого Природоохоронного Інтересу (Areas of Special Conservation Interest, ASCI, далі – «території (об'єкти) мережі Емеральд»). Мережа Емеральд проектується в державах, які є сторонами Бернської конвенції (всього 26 держав), у країнах Європейського Союзу на виконання Бернської конвенції створюється мережа «Натура 2000», яка проектується за аналогічними принципами, що і мережа Емеральд, але використовує юридичні і фінансові інструменти ЄС (рис. 2.8).

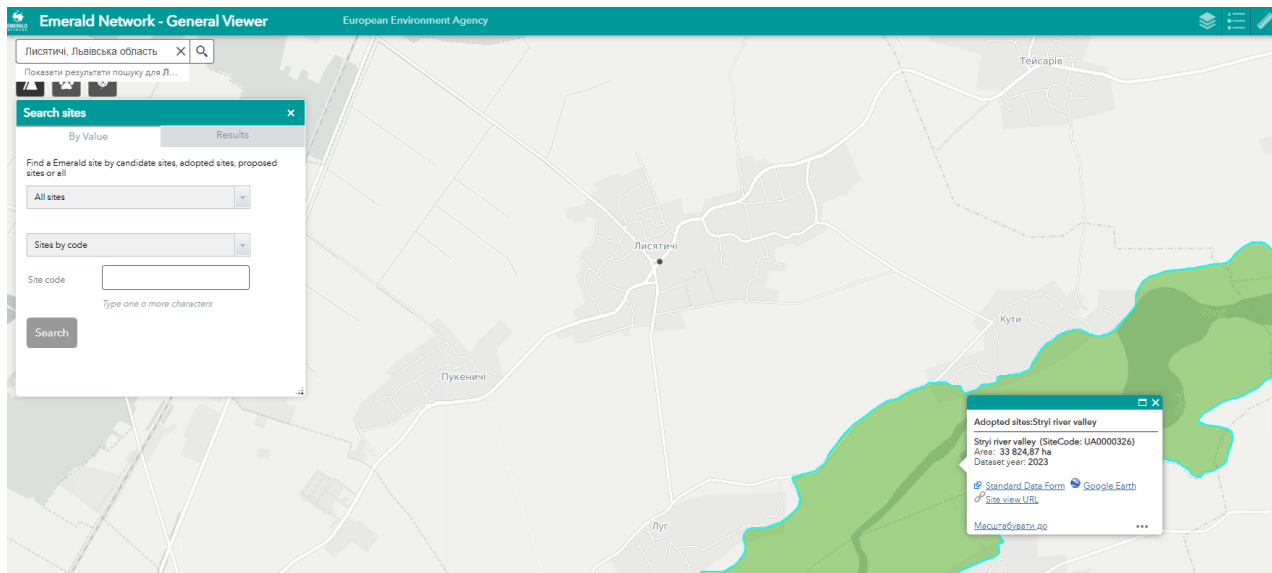
						Арк.
						26
Змн.	Арк.	№ докум.	Підпис	Дата		



Рис. 2.8. Смарагдова мережа Львівської області

За даними, що розміщені на офіційному сайті Ради Європи: <https://www.coe.int/en/web/bern-convention/emerald-viewer> територія с. Лисятичі не знаходиться на територіях Смарагдової мережі України у Львівській області. Найближчим об'єктом Смарагдової мережі є **Stryi river valley (SiteCode: UA0000326)** (рис. 2.9). Відстань до села становить орієнтовно 1,7 км.

						Арк.
						27
Змн.	Арк.	№ докум.	Підпис	Дата		



**Рис. 2.9. Схема розташування населеного пункту в системі об'єктів  
Смарагдової мережі**

Екомережа – єдина територіальна система, яка утворюється з метою поліпшення умов для формування та відновлення довкілля, підвищення природно-ресурсного потенціалу території України, збереження ландшафтного та біорізноманіття, місць оселення та зростання цінних видів тваринного і рослинного світу, генетичного фонду, шляхів міграції тварин через поєднання територій та об'єктів природно-заповідного фонду, а також інших територій, які мають особливу цінність для охорони навколишнього природного середовища і відповідно до законів та міжнародних зобов'язань України підлягають особливій охороні;

Відповідно до ст. 5. Закону України «Про екологічну мережу України» до складових структурних елементів екомережі включаються:

- а) території та об'єкти природно-заповідного фонду;
- б) землі водного фонду, водно-болотні угіддя, водоохоронні зони;
- в) землі лісового фонду;
- г) полезахисні лісові смуги та інші захисні насадження, які не віднесені до земель лісового фонду;
- г) землі оздоровчого призначення з їх природними ресурсами;
- д) землі рекреаційного призначення, які використовуються для організації масового відпочинку населення і туризму та проведення спортивних заходів;
- е) інші природні території та об'єкти (ділянки степової рослинності, пасовища, сіножаті, луки, кам'яні розсипи, піски, солончаки, земельні ділянки, в межах яких є природні об'єкти, що мають особливу природну цінність);
- є) земельні ділянки, на яких зростають природні рослинні угруповання, занесені до Зеленої книги України;
- ж) території, які є місцями перебування чи зростання видів тваринного і рослинного світу, занесених до Червоної книги України;
- з) частково землі сільськогосподарського призначення екстенсивного використання - пасовища, луки, сіножаті тощо;

						Арк.
						28
Змн.	Арк.	№ докум.	Підпис	Дата		

и) радіоактивно забруднені землі, що не використовуються та підлягають окремій охороні як природні регіони з окремим статусом.

На даний час в області розробляється схема формування екологічної мережі.

Отже, на території населеного пункту відсутні території та об'єкти природно-заповідного фонду, їх функціональні та охоронні зони, території, зарезервовані з метою наступного заповідання, території та об'єкти екомережі, території Смарагдової мережі, водно-болотні угіддя міжнародного значення, біосферні резервати програми ЮНЕСКО «Людина і біосфера», об'єкти всесвітньої спадщини ЮНЕСКО.

#### **Матеріальні активи**

Існуючий житловий фонд с.Лисятичі складає 57,43 тис. м<sup>2</sup> - садибна забудова. Середня площа садибного житлового будинку складає 94,3 м<sup>2</sup> загальної площі.

На території проектного села функціонують такі об'єкти культурно-побутового обслуговування:

- Адмінприміщення - вул. Л.Гузара;
- Загальноосвітня школа – вул.І.Франка;
- ДНЗ - вул. Л.Гузара;
- Будинок культури - вул. Л.Гузара;
- Бібліотека - вул. Л.Гузара;
- Церква - вул. Церковна та вул.Ст.Бандери;
- Стадіон – вул.Л.Гузара;
- Відпочинковий комплекс – вул. Грушевського;
- Заклад громадського харчування – вул.Шевченка;
- Магазили продовольчих та непродовольчих товарів, магазини змішаної торгівлі.

Основним видом діяльності мешканців села на даний час є праця на підприємствах, в закладах освіти, торгівлі, ремонту, надання комунальних та індивідуальних послуг у межах Стрийської міської територіальної громади та на території районного та обласного центру.

На даний час на території села існують планувальні обмеження у вигляді санітарно-захисних зон.

**Табл. 2.4**

#### **Перелік обмежень**

Об'єкти	Нормативна СЗЗ, (м)	Документ
<b>Виробничі, сільськогосподарські та складські об'єкти</b>		
Виробничі приміщення V класу шкідливості	50	ДСП 173-96
<b>Інженерні мережі</b>		
ЛЕП (110 кВ) кВ – охоронна зона	20	ДНС 239-96

						Арк.
						29
Змн.	Арк.	№ докум.	Підпис	Дата		

Об'єкти	Нормативна СЗЗ, (м)	Документ
ЛЕП (35 кВ) кВ – охоронна зона	15	ДНС 239-96
ЛЕП (10 кВ) кВ – охоронна зона	10	ДНС 239-96
ЛЕП (0.4 кВ) кВ – охоронна зона	2	ДНС 239-96
Трансформаторна підстанція	7-10	ДНС 239-96
ГРП	10	Наказ № 285 від 15.05.2015р. Міністерства енергетики та вугільної промисловості України
Газопровід магістральний	300м, 200м	ДБН Б.2.2-12:2019, Додаток И.1
Газопровід середнього тиску	7	ДБН Б.2.2-12:2019, Додаток И.1
Газопровід низького тиску	2	ДБН Б.2.2-12:2019, Додаток И.1
<b>Об'єкти комунального призначення</b>		
Кладовище традиційного поховання (діюче)	300	ДСП 173-96 (додаток №4)

В с.Лисятичі немає існуючих ділових центрів та інноваційних об'єктів. Ділові центри знаходять за межами населеного пункту, а саме в м.Стрий та м.Львів.

На території села функціонують такі підприємства:

- Виробничі приміщення 5 класу шкідливості;
- Господарський двір (недіючий).

На території села Лисятичі розташовується два кладовища площею 2,31 га. Від нього встановлена нормативна зона 300 метрів. При проведенні детальнього аналізу території виявлено, що санітарно-захисну зону від вищезгаданого кладовища потрапляють житлові індивідуальні будинки у центральній частині населеного пункту. Тому, у проектних рішеннях генерального плану с. Лисятичі, пропонуватиметься закрити дане кладовище та на наступних етапах проектування розробити обґрунтування встановлення розміру санітарно-захисної зони для кладовища та погодити його згідно встановленого законодавством України порядком.

						Арк.
						30
Змн.	Арк.	№ докум.	Підпис	Дата		

Через с.Лисятичі, проходить автошлях М-30 (Стрий-Умань-Дніпро-Ізварине) та автодорога місцевого значення С141823 Лисятичі -кути протяжністю 2,9 км.

Відстань до найближчого пункту пропуску на кордоні – 115 км.

Через проєктований населений пункт немає залізничного сполучення. Найближча залізнична станція знаходиться у с.П'ятничани.

### **Об'єкти культурної спадщини**

На території с.Лисятичі наявні такі об'єкти культурної спадщини:

1. Братська могила, в якій поховано Натинку Івана Миколайовича і Кохня Миколу Миколайовича, загиблих від рук українських буржуазних націоналістів, надмогильна плита з штучного каменю. Датування 1958 р. Відповідно до рішення виконавчого комітету Львівської обласної ради народних депутатів трудящих від 05.05.1972 року № 183 братська могила належить до пам'ятки історії місцевого значення.

2. Лисятичі -1. Двошарове поселення – пам'ятка археології згідно наказу управління охорони культурної спадщини Львівської державної адміністрації від 23.03.2012 №05. Датування – доба бронзи (перша половина II тис. до н.е.), XII-XIII ст.

Під час проведення будь-яких земляних робіт можуть бути виявлені ознаки наявності археологічних пам'яток (уламки посуду, кістки, знаряддя праці, зброя та ін.). Тоді, згідно із ст. 36 Закону України «Про охорону культурної спадщини», виконавець робіт зобов'язаний зупинити їхнє подальше ведення і протягом однієї доби повідомити про це орган охорони культурної спадщини для забезпечення відповідних заходів для вивчення та фіксації археологічних об'єктів, нанесення на карти та визначення їх охоронних зон. Згідно із ст. 37 роботи на щойно виявлених об'єктах культурної спадщини здійснюються за наявності письмового дозволу відповідного органу охорони культурної спадщини на підставі погодженої з ним науково-проєктної документації.

### **Охорона здоров'я**

Здоров'я населення можна оцінити такими показниками, як середня тривалість життя при народженні або після досягнення певного віку, загальна смертність та смертність дітей до одного року життя, захворюваність і функціональні відхилення, поширеність хвороб.

На базі наявних адміністративних даних щодо державної реєстрації народження і смерті та зміни реєстрації місця проживання, в управлінні статистики Львівської області зробили розрахунки, де і скільки людей мешкає.

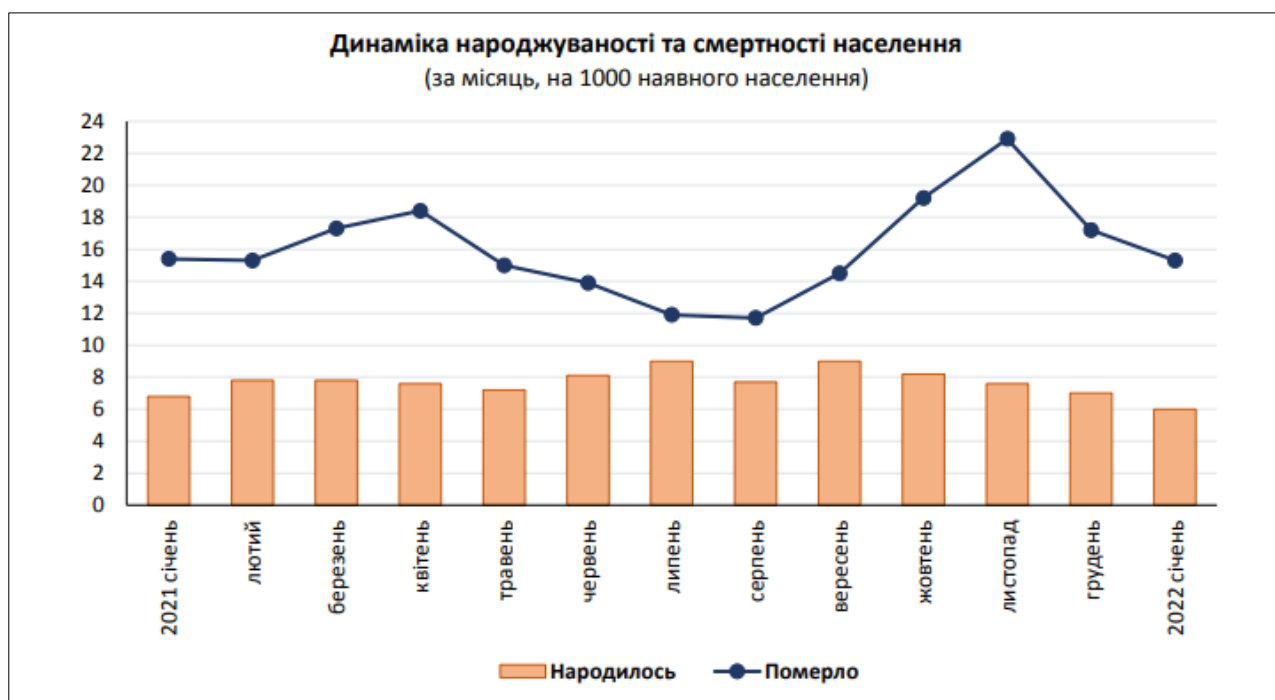
Чисельність наявного населення у Львівській області, за оцінкою, на 1 лютого 2022 року становила 2476,1 тис. осіб.

Упродовж січня 2022 року чисельність населення зменшилася на 2021 особу. Залишається суттєвим перевищення кількості померлих над кількістю живонароджених: на 100 померлих припало 39 живонароджених.

На 1 лютого 2022 року чисельність міського наявного населення, за оцінкою, становила 1515233 особи, сільського – 960880 осіб.

						Арк.
						31
Змн.	Арк.	№ докум.	Підпис	Дата		

Динаміка народжуваності та смертності населення Львівської області представлена на рис. 2.10.



**Рис. 2.10. Динаміка народжуваності та смертності населення Львівської області**

За даними головного управління статистики у Львівській області за причинами смерті перше місце посіли хвороби системи кровообігу (58,9% від усієї кількості померлих), друге – новоутворення (11,0%), третє – коронавірусна інфекція COVID-19 (7,2%).

Інформація щодо захворюваності населення на окремі види хвороб у Львівській області представлена на рис. 2.11.

	Львівська область				
	2019	2020	2021	2022	2023
<b>Хворі з уперше в житті встановленим діагнозом</b>					
ВІЛ-інфіковані	227	222	166	299	428
СНІД	248	98	207	119	140
Злоякісні новоутворення	8 866	7 039	7 614	7 573	8 631
Активний туберкульоз	1 261	878	958	1 062	1 092
Алкоголізм і алкогольні психози	...	...	...	...	...
<b>Хворі, які перебували на обліку в медичних закладах на кінець року</b>					
ВІЛ-інфіковані	2 520	2 562	2 586	2 899	3 240
СНІД	1 426	1 357	1 458	1 569	1 634
Злоякісні новоутворення	72 923	75 704	79 017	75 005	79 695
Активний туберкульоз	1 240	781	783	846	862
Алкоголізм і алкогольні психози	...	...	...	...	...

**Примітки:**  
За даними Департаменту охорони здоров'я Львівської обласної державної адміністрації.

**Рис. 2.11. Захворюваність населення на окремі види хвороб (осіб)**

Чисельність населення Стрийської міської територіальної громади станом на 1 січня 2021 року становила 99050 осіб (4% населення області та 30,7% населення Стрийського району) та зросла упродовж січня-жовтня на 229 осіб (табл. Б.1 Додатку Б). Частка міського населення становить 62,6%, а у селах проживає 37,4% населення громади. Більшу частину населення громади становлять жінки – 52,4%.



Для громади характерним є низький коефіцієнт народжуваності унаслідок чого спостерігається істотне переважання чисельності померлих надчисельністю народжених. Найвищі темпи депопуляції властиві для сільськогосподарського населення.

Медичне обслуговування населення громади здійснюють сім закладів охорони здоров'я, серед яких: КНП «Стрийська центральна районна лікарня»; КНП «Стрийська центральна міська лікарня»; КНП «Стрийська міська дитяча лікарня»; КНП «Стрийський пологовий будинок»; КНП «Центр первинної медико-санітарної допомоги м.Стрия»; КНП «Стоматологічна поліклініка» та КП «Стрийська міська соціальна аптека». Також на території громади функціонує 11 амбулаторій та фельдшерсько-акушерський пункт. В закладах охорони здоров'я Стрийської міської територіальної громади працює 1176 працівників, у т.ч.: лікарів – 304 особи, середній медичний персонал – 497 осіб, молодший медичний персонал – 236 осіб. Ліжковий фонд закладів охорони здоров'я громади налічує 655 ліжок.

**Прогнозні зміни стану довкілля у тому числі здоров'я населення якщо документ державного планування не буде затверджено.**

У випадку, якщо проєкт внесення змін до генерального плану не буде затверджено можливе нераціональне використання території.

Прогнозовані зміни стану довкілля, у тому числі здоров'я населення якщо ДДП не буде ухвалено:

- Вплив на водні ресурси: можливе неконтрольоване використання підземних вод без дотримання вимог щодо зон санітарної охорони свердловин, що може призвести до забруднення водоносних горизонтів.
- Вплив на ґрунт: можливе використання території без дотримання санітарних норм щодо її очищення, що підвищує ризик потрапляння забруднюючих речовин у ґрунт. Крім того, будівельні роботи можуть проводитися без належного очищення території після їх завершення, що може залишити негативні наслідки.
- Забруднення повітря: будівництво може здійснюватися без належного благоустрою території, що може збільшити викиди забруднюючих речовин в атмосферу. Крім того, можливе недостатнє озеленення території.
- Клімат: облаштування території може спричинити погіршення мікроклімату.
- Природоохоронні території: впливу не передбачається.
- Управління відходами: можливе використання території без належної системи управління відходами та укладених угод на їх вивезення.
- Стан здоров'я населення: можливе порушення Державних санітарних правил (ДСП 173-96) щодо забудови населених пунктів, що може негативно позначитися на здоров'ї мешканців.

						Арк.
						33
Змн.	Арк.	№ докум.	Підпис	Дата		

Загалом, серед ключових позитивних аспектів затвердження ДДП варто виділити можливість проведення моніторингу стану довкілля, що дозволить відстежувати динаміку змін та оцінювати ефективність виконаних заходів.

						Арк.
						34
Змн.	Арк.	№ докум.	Підпис	Дата		

### 3. Характеристика стану довкілля, умов життєдіяльності населення та стану його здоров'я на територіях, які ймовірно зазнають впливу

Наелений пункт с. Лисятичі знаходиться в межах Стрийського району Львівської області.

Обсяги викидів забруднювальних речовин від стаціонарних джерел забруднення в атмосферне повітря від підприємств, установ та організацій Львівської області визначається шляхом проведення інвентаризації стаціонарних джерел викидів забруднюючих речовин в атмосферне повітря, видів та обсягів викидів забруднюючих речовин в атмосферне повітря стаціонарними джерелами, пилогазоочисного обладнання на підприємствах-суб'єктах господарювання області.

Потенційно ймовірно найбільш забруднені викидами в атмосферне повітря території Львівської області:

- смт Добротвір, Добротвірська територіальна громада, Львівський район – вплив найбільшого забруднювача області ВП «Добротвірська ТЕС», (ПАТ «ДТЕК Західенерго») – 29,7 % від загальних обсягів викидів стаціонарних джерел області;

- м. Червоноград, Червоноградська територіальна громада, Червоноградський район (вплив шахт ДП «Львіввугілля») – 42,15 % від загальних обсягів викидів стаціонарних області;

- низка промислових підприємств області: ТОВ «Радехівський цукор», ДП «Юсенко Україна», промислова зона м. Стрий, де знаходиться значна кількість промислових суб'єктів господарювання;

- вплив Філії «Оператор газосховищ України» (АТ «Укртрансгаз»), Філії ГПУ «Львівгазвидобування» (ПАТ «Укргазвидобування») у Стрийській територіальній громаді Стрийського району.

Моніторинг за станом поверхневих вод Львівської області здійснює Львівське обласне управління водних ресурсів, Державна екологічна інспекція у Львівській області, Волинський та Рівненський обласні центри з гідрометеорології.

Основними проблемами забруднення поверхневих вод Львівщини є:

- скид неочищених та недостатньо очищених стічних вод;
- відсутність водоохоронних зон та прибережно-захисних смуг водних об'єктів.

Ще одним джерелом забруднення водних ресурсів є зношеність очисних споруд та накопичені в результаті довгострокової експлуатації відходи мулу з мулових майданчиків та полів фільтрації. Найбільша кількість з них знаходиться на території Львівських очисних споруд та займає площу 22 га.

Другою важливою проблемою, що призводить до забруднення поверхневих вод на території області є часткова відсутність водоохоронних зон та прибережно-захисних смуг водних об'єктів на території області та недотримання умов їх експлуатації.

Відповідно до схеми «Гідрологічне районування Львівської області» територія належить до басейну Дністра.

						Арк.
						35
Змн.	Арк.	№ докум.	Підпис	Дата		

Басейновим управлінням водних ресурсів річок Західного Бугу та Сяну надано інформацію щодо обліку заборів вод та скидів стічної води.

За 2023 рік у Стрийському районі скид стічних вод після очисних споруд становив 9,292 млн. м<sup>3</sup>, з них – не відповідають нормативам – 2,635 млн. м<sup>3</sup>, відповідають нормативам – 6,314 млн. м<sup>3</sup>.

У 2023 році у порівнянні з минулим роком збільшився скид зворотних вод у поверхневі водні об'єкти басейну р. Дністер на 4,224 млн м<sup>3</sup>. На якість води в р. Дністер впливають стоки від МКП «Миколаївводоканал».

Забруднення в р. Дністер вносяться р. Бережниця зі стоками від м. Моршин (ПЖКГ Моршинської міської ради), р. Солониця зі стоками без очистки від ТОВ «Трускавецький водоканал» та ПрАТ «Стебницьке гірничо-хімічний підприємство «Полімінерал».

Згідно даних наданих Басейним управлінням водних ресурсів річок Західного Бугу та Сяну, на території с. Лисятичі не обліковуються меліоративні канали та водні об'єкти.

### **Обґрунтування та пропозиції**

На період розроблення містобудівної документації внесення змін до генерального плану села Лисятичі комплексний план Стрийської міської територіальної громади не розроблявся.

Проектом передбачається збільшення існуючої площі села до 571,23 га за рахунок земель в основному у східному та північному напрямках, що межують з населеним пунктом, а саме територій вільних від забудови, що мають різне цільове призначення та різної форми власності. Здебільшого це землі, які перебувають у приватній власності мешканців громади, а також землі запасу Стрийської міської територіальної громади.

Житлова забудова села Лисятичі складається з існуючих і перспективних житлових кварталів, та території вільної від забудови, що знаходиться між існуючими житловими забудовами.

В існуючих кварталах садибної забудови пропонується розширення садибних ділянок з виділенням територій для обслуговування житлової забудови.

Також частково існуюча житлова забудова в центральній частині села знаходяться в СЗЗ від діючого кладовища, яке проектними рішеннями закривається на перспективу, що зумовить зменшення санітарно-захисної зони до 100 метрів після закінчення кладовищного періоду. Існуюча житлова забудова, що потрапляє в санітарно-захисну зону, в першу чергу забезпечується централізованим водопостачанням та водовідведенням поверхневих стічних вод. Окрім цього у даному проекті пропонується на наступних етапах реалізації положень генерального плану села Лисятичі розробити обґрунтування щодо зменшення санітарно-захисної зони від існуючого кладовища та погодити його згідно чинного законодавства України.

На перспективу генеральним планом усі існуючі громадські об'єкти зберігаються. Більшість існуючих закладів громадського та культурно-

									Арк.
									36
Змн.	Арк.	№ докум.	Підпис	Дата					

побутового призначення знаходяться в задовільному або хорошому стані, але є й такі будівлі, які потребують ремонтних і реконструкційних робіт, зокрема сільський клуб, з метою забезпечення відповідності нормативних вимогам, зокрема, в частині інженерного забезпечення, теплової ефективності та можливості використання маломобільними групами населення.

Для повноцінного функціонування населення деяких існуючих житлових кварталів та нових житлових кварталів, передбачається доповнити існуючі громадські об'єкти проєктованими закладами обслуговування населення. Зокрема пропонується виділення території для будівництва закладів торгівлі, громадського харчування та відпочинку населення, адміністративних та офісних будівель.

Проєктом передбачено формування виробничої зони на сході села, де є можливість розміщення виробничих та транспортно-складських підприємств 4-го та 5-го класів шкідливості за санітарною класифікацією із СЗЗ 100 та 50 метрів відповідно, розміщення підприємств централізованого виконання замовлень, об'єкти транспортного обслуговування.

Проєктом передбачено закриття діючого кладовища, в центральній частині села та запропоновано розміщення нового кладовища на схід від існуючого діючого кладовища.

Даною містобудівною документацією передбачається забезпечення централізованих водопостачанням та водовідведенням всього населення, яке пропонується від проєктованих свердловин. Для забезпечення населення централізованим водовідведенням даним проєктом пропонується відведення ділянки для очисних споруд та будівництво каналізаційних насосних станцій.

Проєктом передбачається, що розташування села вздовж дороги міжнародного значення М30 (Стрий-Умант-Дніпро-Ізварине) та вільні території, викличуть інтерес інвесторів, які б могли інвестувати кошти не тільки в житлове будівництво, але й в будівництво придорожнього сервісу, комунальних та промислових підприємств, підприємств логістики, закладів обслуговування, фермерське господарство.

Також даним проєктом виділена територія площею близько 48,17 га для розміщення інженерної інфраструктури-вітряної електростанції або сонячної електростанції.

Проєктними рішеннями Генерального плану с. Лисятичі резервується територія громадського та рекреаційного призначення поблизу проєктованих кварталів житлової забудови, з можливістю влаштуванню на ній нових об'єктів торгівлі, культури, спорту та дозвілля. Це можуть бути дитячі, відпочинкові, спортивні майданчики, заклади торгівлі, визначення точного місця розташування та параметрів забудови пропонується на наступних стадіях проєктування, розроблення ДПТ.

### **Оцінка ймовірного впливу проєктних рішень**

Характеристика стану довкілля, умов життєдіяльності населення та стану здоров'я населення на територіях, що зазнають впливу здійснювалась по окремих компонентах навколишнього середовища.

						Арк.
						37
Змн.	Арк.	№ докум.	Підпис	Дата		

### *Ймовірний вплив на стан атмосферного повітря*

Ймовірний вплив на атмосферне повітря відбуватиметься на етапі проведення підготовчих та будівельних робіт та під час експлуатації проєктованих будівель та споруд внаслідок створення стаціонарних та пересувних джерел викидів забруднюючих речовин.

### *Ймовірний вплив на клімат*

Змін мікроклімату в результаті планованої діяльності не очікується, оскільки в результаті експлуатації об'єктів відсутні значні виділення теплоти, інертних газів, вологи. Особливості кліматичних умов, які сприяють зростанню інтенсивності впливів планованої діяльності на навколишнє середовище, відсутні.

Відповідно до рекомендацій Міністерства енергетики та захисту довкілля України від 03.03.2020 року №26/1.4-11.3-5650 «Рекомендації щодо включення кліматичних питань до документів державного планування» враховано специфіку розгляду питань впливу на клімат, яка відрізняється від впливу на інші компоненти довкілля.

Негативні наслідки, що можуть збільшувати вплив на клімат, а саме – збільшують викиди та зменшують поглинання ПГ: збільшення сумарного щорічного негативного впливу на клімат внаслідок: збільшення площі виробничої забудови; збільшення енерго-, ресурсо- та водокористування; збільшення використання транспорту. Одноразові викиди ПГ під час проведення ДДП: проведення підготовчих та будівельних робіт за рахунок викидів вихлопних газів техніки, земельні роботи.

### *Ймовірний вплив на водне середовище*

На час розроблення Генерального плану в с.Лисятичі центральне водопостачання відсутнє. На проєктний період пропонується облаштування в населеному пункті централізованого водопостачання від проєктованих свердловин.

Містобудівною документацією, згідно із завданням на проєктування, передбачається подавання води від водопровідної насосної станції КП «Дрогобичводоканал» в проєктовану кільцеву мережу водопроводу с. Лисятичі.

Водопостачання на виробничі потреби підприємств здійснюється окремими системами водопроводу з застосуванням водозберігаючих технологій або від існуючого водопроводу (дане питання вирішується на наступних стадіях проєктування).

На час розроблення Генерального плану с. Лисятичі центральним водовідведенням не забезпечене.

Згідно із завданням на проєктування, при забудові села Лисятичі передбачається централізована мережа каналізації, яка буде ділитись на 1 басейн каналізування – в очисні споруди, які знаходяться в північному напрямку проєктованого населеного пункту, біля річки Тарнавка. Санітарно-захисна зона від існуючих КОС (нормативна) відповідності Додатку №12 ДСП №173 від 19.06.96 (п.1) складає 200 м. Для проєктованих КОС санітарно-

захисна зона становить 140 м (зменшена на 30% у зв'язку з відсутністю мулових територій).

Розрахункові витрати стічних вод від села складають близько 572 м<sup>3</sup>/добу.

Господарсько-побутові стоки від басейну каналізування самопливними мережами надходять до очисних споруд.

Для існуючої садибної забудови, централізоване каналізування якої неможливе, через відсутність місця для розташування споруд системи централізованої господарсько-побутової каналізації, передбачається встановлення локальних очисних споруд на кожній ділянці, які складаються з септиків, або установок глибокого біологічного очищення типу «BiClere», «Miroclar», «BIOTAL» та фільтруючих колодязів.

Добова кількість стоків від одного садибного житлового будинку становить – 0,3 м<sup>3</sup>.

Розміщення локальних очисних споруд на кожній ділянці, вирішується на подальшій стадії проєктування (стадія «Проєкт» і «Робоча документація») і погоджується з відповідними службами.

Відповідно до ст. 70 Водного Кодексу України скидання стічних вод у водні об'єкти допускається лише за умови дотримання нормативів гранично допустимих концентрацій та гранично допустимого скидання забруднюючих речовин. На наступних етапах проєктування необхідно розробити нормативи гранично допустимого скидання забруднюючих речовин у водний об'єкт із зворотними водами та отримати дозвіл на спеціальне водокористування (відповідно до Правил охорони поверхневих вод від забруднення зворотними водами).

Ймовірні ризики впливу на водне середовище можливі за умови неналежного функціонування локальних очисних споруд.

#### *Ймовірний вплив на геологічне середовище*

Здійснення діяльності виключатиме значні впливи на основні елементи геологічної структурно-тектонічної будови та не викликатиме змін існуючих ендегенних і екзогенних явищ природного й техногенного походження (зсувів, селів, сейсмічного стану та інш.). Відведення дощових і талих вод здійснюватиметься згідно проєктних рішень. Несприятливі фізико-геологічні процеси і явища на даній території не очікуються.

#### *Ймовірний вплив на ґрунтове середовище*

При будівництві об'єктів можливе тимчасове складування будівельних відходів та залишків матеріалів.

Порушення, ущільнення та перенесення ґрунтового покриву відбуватиметься під час будівництва та руху транспортних засобів.

Потенційними джерелами забруднення ґрунту під час проведення будівельних робіт є просипи сипучих матеріалів при розвантажувально-навантажувальних та перевантажувальних роботах, випадкові проливи бітуму, дизельного палива, емульсії або асфальтобетонної суміші.

						Арк.
						39
Змн.	Арк.	№ докум.	Підпис	Дата		

Потенційними джерелами забруднення ґрунтового середовища є випадкові проливи пального при користування транспортними засобами, а також акумулювання забруднювальних речовин з викидів у атмосферне повітря, тимчасове нагромадження твердих побутових та виробничих відходів.

Внаслідок реалізації рішень не передбачається посилення вітрової або водної ерозії ґрунтів, поява таких загроз, як землетруси, зсуви, селеві потоки, провали землі та інші подібні загрози.

#### *Управління відходами*

З метою впорядкування і належної організації діяльності у сфері управління побутовими відходами на території міста Стрий відповідно до рішення виконавчого комітету від 17.06.2021 р. №183 було оголошено проведення конкурсу з визначення виконавця послуг з вивезення побутових відходів на території міста. Відповідно до протоколу засідання конкурсної комісії з розгляду конкурсних пропозицій та рішення виконавчого комітету від 06.08.2021 р. №256 ТОВ «Грінера Україна» визначено виконавцем послуг з вивезення побутових відходів на території міста Стрий.

Вивезення відходів з домогосподарств с.Лисятичі здійснюються згідно з підписаною угодою з ТОВ «Грінера Україна».

Управління відходами здійснювати відповідно до Закону України «Про управління відходами».

*Ймовірний вплив на природоохоронні території та об'єкти історико-культурної спадщини*

Негативного впливу на природоохоронні території та об'єкти історико-культурної спадщини не очікується.

#### *Ймовірний вплив на здоров'я населення*

Серед ризиків впливу на здоров'я населення, які стосуються документа державного планування можна віднести: якість атмосферного повітря на ділянках впливу автотранспорту та під час експлуатації проєктованих виробничих об'єктів.

При реалізації рішень містобудівної документації не очікуватиметься негативного впливу на здоров'я населення.

Здійснення викидів забруднюючих речовин за умов дотримання гранично допустимих концентрацій не створюватиме факторів негативного впливу на здоров'я місцевого населення. Утворені відходи організовано збиратимуться та направляються відповідно до призначення на утилізацію/складування/переробку/знешкодження згідно чинних нормативних вимог. Рівні шуму, вібрації не повинні перевищувати гранично допустимі концентрації та норми допустимого впливу.

						Арк.
						40
Змн.	Арк.	№ докум.	Підпис	Дата		



#### 4. Екологічні проблеми, у тому числі ризики впливу на здоров'я населення, які стосуються документа державного планування, зокрема щодо території з природоохоронним статусом

У процесі здійснення стратегічної екологічної оцінки проєкту документа державного планування виявлено такі екологічні проблеми:

- низький рівень екологічної свідомості та екологічної культури громадян;
- забруднення повітря автомобільним транспортом під час роботи двигунів внутрішнього згорання;
- відсутність організованої постійної в часі системи моніторингу за всіма складовими НПС;
- збільшення кількості утворення відходів;
- нерозвиненість комунальних мереж; відсутність систем водопостачання, водовідведення та очисних споруд; зворотні скиди у поверхневі води забруднюючих речовин.

У проєкті враховані всі наявні екологічні проблеми проєктованої території та запропонована найбільш екологічно та економічно вигідна її територіально-планувальна організація та подальше використання.

Табл. 4.1

#### Основні екологічні ризики впливу на довкілля та здоров'я населення, що стосуються проєкту ДЦП

Основні екологічні проблеми і ризики	Характеристика проблем і ризиків	Територіальна прив'язка
Вплив на атмосферне повітря	– Збільшення викидів забруднюючих речовин стаціонарними та пересувними джерелами викидів	Територія сільбищного, виробничого призначення, територія транспортної інфраструктури
Вплив на ґрунтове середовище	– Порушення, ущільнення та перенесення ґрунтового покриву на етапі будівництва та руху транспортних засобів; – Випадкові проливи пального при користування транспортними засобами; – Акумуляування забруднювальних речовин з викидів у атмосферне повітря; – Тимчасове нагромадження твердих побутових та виробничих відходів.	Територія сільбищного, виробничого призначення, територія транспортної інфраструктури
Акустичний вплив	- шум та вібрація створювані двигунами будівельних машин; – проїзд транспорту; – функціонування відповідного технологічного устаткування.	Територія сільбищного, виробничого призначення, територія транспортної інфраструктури
Вплив на здоров'я населення	– якість атмосферного повітря на ділянках впливу автотранспорту та під час експлуатації проєктованих	Територія сільбищного, виробничого

	виробничих об'єктів	призначення, територія транспортної інфраструктури
--	---------------------	--

Загальна, зведена оцінка ймовірного впливу реалізації планованої діяльності містобудівною документацією на довкілля наведена в табл. 4.2.

Табл. 4.2

**Оцінка ймовірного впливу реалізації планової діяльності містобудівної документації на довкілля відповідно до контрольного переліку**

№	Чи може реалізація планованої діяльності спричинити:	Очікування впливу			Пом'якшення існуючої ситуації
		Так	Ймовірно	Ні	
<b>Атмосферне повітря</b>					
1.	Збільшення викидів забруднюючих речовин від стаціонарних джерел?	+			
2.	Збільшення викидів забруднюючих речовин від пересувних джерел?	+			
3.	Погіршення якості атмосферного повітря?			+	
4.	Появу джерел неприємних запахів?			+	
5.	Зміни повітряних потоків, вологості, температури або ж будь-які локальні чи регіональні зміни клімату?			+	
<b>Водні ресурси</b>					
6.	Збільшення обсягів скидів у поверхневі води?		+		
7.	Будь-які зміни якості поверхневих вод (зокрема таких показників як температура, розчинений кисень, прозорість, але не обмежуючись ними)?			+	
8.	Збільшення скидання шахтних і кар'єрних вод у водні об'єкти?			+	
9.	Значне зменшення кількості вод, що використовуються для водопостачання населенню?			+	
10.	Збільшення навантаження на каналізаційні системи та погіршення якості			+	

						Арк.
						42
Змн.	Арк.	№ докум.	Підпис	Дата		

	очистки стічних вод?				
11.	Появу загроз для людей і матеріальних об'єктів, пов'язаних з водою (зокрема таких, як паводки або підтоплення)?			+	
12.	Зміни напрямів і швидкості течії поверхневих вод або зміни обсягів води будь-якого поверхневого водного об'єкту?			+	
13.	Порушення гідрологічного та гідрохімічного режиму малих річок регіону?		+		
14.	Зміни напряму або швидкості потоків підземних вод?			+	
15.	Зміни обсягів підземних вод (шляхом відбору чи скидів або шляхом порушення водоносних горизонтів)?			+	
16.	Забруднення підземних водоносних горизонтів?			+	
<b>Поводження з відходами</b>					
17.	Збільшення кількості утворюваних твердих побутових відходів?	+			
18.	Збільшення кількості утворюваних чи накопичених промислових відходів IV класу небезпеки?	+			
19.	Збільшення кількості відходів I- III класу небезпеки?	+			
20.	Спорудження еколого-небезпечних об'єктів поводження з відходами?			+	
21.	Утворення або накопичення радіоактивних відходів?			+	
<b>Земельні ресурси</b>					
22.	Порушення, переміщення, ущільнення ґрунтового шару?	+			
23.	Будь-яке посилення вітрової або водної ерозії ґрунтів?			+	

24.	Зміни в топографії або в характеристиках рельєфу?		+		
25.	Появу таких загроз, як землетруси, зсуви, селеві потоки, провали землі та інші подібні загрози через нестабільність літогенної основи або зміни геологічної структури?			+	
26.	Суттєві зміни в структурі земельного фонду, чинній або планованій практиці використання земель?		+		
27.	Виникнення конфліктів між ухваленнями цілями документа державного планування та цілями місцевих громад?			+	

**Біорізноманіття та рекреація**

28.	Негативний вплив на об'єкти природно-заповідного фонду (зменшення площ, початок небезпечної діяльності у безпосередній близькості або на їх території тощо)?			+	
29.	Зміни у кількості видів рослин або тварин, їхній чисельності або територіальному представництві?			+	
30.	Збільшення площ зернових культур або сільськогосподарських угідь в цілому?			+	
31.	Порушення або деградацію середовищ існування диких видів тварин?			+	
32.	Будь-який вплив на кількість і якість наявних рекреаційних можливостей?			+	
33.	Будь-який вплив на наявні об'єкти історико-культурної спадщини?			+	

**Населення та інфраструктура**

34.	Інші негативні впливи на естетичні показники об'єктів довкілля (перепони для публічного огляду)			+	
-----	---	--	--	---	--

	мальовничих красвидів, появу естетично прийнятих місць, руйнування пам'ятників природи тощо)?				
35.	Зміни в локалізації, розміщенні, щільності, та зростанні кількості населення будь-якої території?			+	
36.	Вплив на нинішній стан забезпечення житлом або виникнення нових потреб у житлі?			+	
37.	Суттєвий вплив на нинішню транспортну систему? Зміни в структурі транспортних потоків?			+	
38.	Необхідність будівництва нових об'єктів для забезпечення транспортних сполучень?			+	
39.	Потреби нових або суттєвий вплив на наявні комунальні послуги?			+	
40.	Появу будь-яких реальних або потенційних загроз для здоров'я людей?			+	
<b>Екологічне управління та моніторинг</b>					
41.	Послаблення правових і економічних механізмів контролю в галузі екологічної безпеки?			+	
42.	Погіршення екологічного моніторингу?			+	
43.	Усунення наявних механізмів впливу органів місцевого самоврядування на процеси техногенного навантаження?			+	
44.	Стимулювання розвитку екологічно небезпечних галузей виробництва?			+	
<b>Інше</b>					
45.	Підвищення рівня використання будь-якого виду природних ресурсів?			+	
46.	Суттєве вилучення будь-якого невідновлюваного ресурсу?			+	

47.	Збільшення споживання значних обсягів палива або енергії?			+	
48.	Суттєве порушення якості природного середовища?			+	
49.	Появу можливостей досягнення короткотермінових цілей, які ускладнюватимуть досягнення довготривалих цілей у майбутньому?			+	
50.	Такі впливи на довкілля або здоров'я людей, які самі по собі будуть значними, але у сукупності можуть викликати значний негативний екологічний ефект, що матиме значний негативний прямий або опосередкований вплив на добробут людей?			+	

Серед важливих проблем можна виділити наступні:

Забруднення повітря відбувається через викиди від стаціонарних та пересувних джерел, що є одним із факторів, які можуть провокувати захворювання органів дихання у людей.

Забруднення від стаціонарних джерел здебільшого спостерігається в межах санітарно-захисних зон навколо промислових та комунальних об'єктів. Пересувні джерела забруднення включають автомобільний транспорт, зокрема транзитний, а також сільськогосподарську техніку, що працює на полях у межах населеного пункту. Найбільша концентрація забруднення від транспорту спостерігається на головних вулицях. Ці фактори становлять основний ризик для здоров'я населення.

До додаткових джерел ризику належать незахищені свердловини і шахтні колодязі.

Для захисту поверхневих водних об'єктів від забруднення та засмічення необхідно виділяти бережні захисні смуги вздовж водойм і водотоків.

Окремою проблемою є управління відходами. Неефективна система управління побутовими відходами, включно з недостатньо розвиненою інфраструктурою для збору та переробки вторинної сировини, сприяє утворенню стихійних звалищ, що шкодить ґрунтам і водним ресурсам, а також погіршує санітарно-гігієнічні умови.

Серед факторів, що впливають на здоров'я населення, варто виділити соціально-економічні (рівень інфраструктури, умови праці, можливості для оздоровлення, рівень життя), генетичні, а також стан навколишнього середовища, що формується як природними, так і антропогенними впливами. Наявність і якість системи охорони здоров'я також грають важливу роль.

						Арк.
						46
Змн.	Арк.	№ докум.	Підпис	Дата		

Дослідження показують, що соціально-економічні фактори, такі як паління, вживання алкоголю, наркотиків, стреси та шкідливі умови праці, складають приблизно 51-52% впливу на здоров'я. Фактори довкілля, включаючи забруднення повітря, води та ґрунтів, охоплюють близько 20-21%, а генетичні фактори – 19-20%. Обсяг і якість медичних послуг впливають на здоров'я на 8-9%.

Таким чином, до основних ризиків, що впливають на здоров'я населення, належать забруднення повітря в зонах дії транспорту, недостатня кількість закладів обслуговування, таких як дитячі садки, спортивні та рекреаційні об'єкти.

Оскільки документ державного планування розроблений з урахуванням природно-кліматичних умов, існуючого рельєфу території, особливостей прилеглої території, то негативних впливів на водне середовище, порушення гідродинамічного режиму, виснаження поверхневих і підземних водних ресурсів, погіршення стану вод та деградації угруповань водних організмів, надходження у водне середовище забруднюючих речовин не передбачається.

						Арк.
						47
Змн.	Арк.	№ докум.	Підпис	Дата		

**5. Зобов'язання у сфері охорони довкілля, у тому числі пов'язані із запобіганням негативному впливу на здоров'я населення, встановлені на міжнародному, державному та інших рівнях, що стосуються документа державного планування, а також шляхи врахування таких зобов'язань під час підготовки документа державного планування**

Відповідно до Закону України «Про охорону навколишнього природного середовища» та нормативно-правової бази України документ державного планування повинен враховувати ряд зобов'язань:

– пріоритетність вимог екологічної безпеки, обов'язковість дотримання екологічних стандартів, нормативів та лімітів використання природних ресурсів;

– виконання ряду заходів, що гарантують екологічну безпеку середовища для життя і здоров'я людей, а також запобіжний характер заходів щодо охорони навколишнього природного середовища;

– проектне спрямування на збереження просторової та видової різноманітності та цілісності природних об'єктів і комплексів;

– узгодження екологічних, економічних та соціальних інтересів суспільства на основі поєднання міждисциплінарних знань екологічних, соціальних, природничих і технічних наук та прогнозування стану навколишнього природного середовища;

– забезпечення загальної доступності матеріалів проекту генерального плану та самого звіту СЕО відповідно до вимог Закону України «Про доступ до публічної інформації»;

– надання інформації щодо обґрунтованого нормування впливу планованої діяльності на навколишнє природне середовище;

– оцінка ступеня антропогенної змінності територій, сукупної дії факторів, що негативно впливають на екологічну ситуацію;

– використання отриманих висновків моніторингу та комплексу охоронних заходів об'єкту для виконання можливостей факторів позитивного впливу на охорону довкілля.

Регулювання в сфері охорони довкілля на державному та місцевому рівні здійснюється на основі таких програм:

– Основні засади (стратегія) державної екологічної політики України на період до 2030 року;

– Національна стратегія управління відходами в Україні до 2030 року;

– Програма охорони навколишнього природного середовища Львівської області на 2021-2027 роки;

Основні зобов'язання у сфері охорони довкілля стосуються заходів щодо охорони земельних ресурсів, лісів, повітряного, водного та ґрунтового середовища.

Зобов'язання щодо охорони атмосферного середовища – зменшення викидів забруднювальних речовин шляхом оптимізації дорожньо-транспортної інфраструктури, встановленні пило-газоочисного обладнання, дотримання гранично-допустимих норм викидів забруднювальних речовин

						Арк.
						48
Змн.	Арк.	№ докум.	Підпис	Дата		



встановлених в дозволах на викиди.

Зобов'язання щодо охорони водного середовища – забезпечення на території проектування систем централізованого водопостачання та водовідведення, недопущення забруднення поверхневих стоків нафтопродуктами та іншими забруднюючими речовинами.

Зобов'язання щодо охорони ґрунтового середовища – утримання контейнерів збирання побутових відходів та місць їх розташування у належному санітарному стані, запровадження роздільного збирання відходів, дотримання ст. 48 Закону України «Про охорону земель» при здійсненні містобудівної діяльності.

Зобов'язання щодо здоров'я населення – забезпечення дотримання санітарних умов території проектування, дотримання розмірів санітарно-захисних зон.

Охорона та оздоровлення навколишнього природного середовища забезпечується комплексом захисних заходів, в основі яких покладена система державних законодавчих актів та регламентація планування, забудови і благоустрою населених пунктів.

Зобов'язання у сфері охорони довкілля передбачають благоустрій території, на якій планується будівництво об'єктів.

Основні принципи екологічного захисту навколишнього середовища:

- збереження та раціональне використання цінних природних ресурсів;
- дотримання нормативів гранично допустимих рівнів екологічного навантаження на природне середовище та санітарних нормативів в місцях забудови;
- виділення природно-заповідних, ландшафтних, курортно-рекреаційних, історико-культурних зон з відповідним режимом їх охорони;
- встановлення санітарно-захисних зон для охорони водойм, джерел водопостачання і мінеральних вод, покладів лікувальних грязей, морських пляжів тощо.

Конкретні заходи щодо захисту атмосферного, водного та ґрунтового середовища вживаються відповідно до специфіки окремих джерел забруднення.

**Оцінка відповідності проєкту зобов'язанням у сфері охорони довкілля, встановлені на міжнародному рівні та шляхи їх врахування.**

Рівень відповідності цілей проєкту внесення змін до генерального екологічним цілям національної, регіональної та місцевої політики наведено у табл. 5.1.

**Табл. 5.1**

**Відповідність проєкту містобудівної документації екологічним цілям**

Документ	Ключові екологічні цілі	Цілі проєкту МД, що розглядається	Рівень відповідності*
<b>Атмосферне повітря</b>			
<i>Міжнародний рівень</i>			

						Арк.
						49
Змн.	Арк.	№ докум.	Підпис	Дата		

«Перетворення нашого світу: Порядок денний у сфері сталого розвитку до 20230 року» (резолюція Генеральної асамблеї ООН від 25 вересня 2015 року)	ціль 11.6: До 2030 року зменшити негативний екологічний вплив міст у розрахунку на душу населення, зокрема шляхом приділення особливої уваги якості повітря і управлінню міськими та іншими відходами.	– озеленення території, вжиття заходів, щодо недопущення шкідливому впливу на атмосферне повітря; – формування санітарно-захисних зон	+
--	--	--	---

*Національний рівень*

Закон України «Про Основні засади (стратегію) державної екологічної політики України на період до 2030 року»	Викиди забруднюючих речовин у атмосферне повітря від стаціонарних джерел зменшаться зі 100% рівня 2015 р. до 85% у 2030 році	– Оптимізація систем опалення	+
--	--	-------------------------------	---

*Місцевий рівень*

Стратегія розвитку Стрийської міської територіальної громади на період до 2027 року	4.1. Запобігання забрудненню водних ресурсів та атмосферного повітря	– формування санітарно-захисних зон виробничих об'єктів	+
---	--	---	---

**Водні ресурси**

*Національний рівень*

Національна доповідь «Цілі сталого розвитку: Україна»	ціль 6.3: До 2030 року підвищити якість води шляхом зменшення забруднення, припинення скидання відходів і зведення до мінімуму викидів небезпечних хімічних речовин та матеріалів, скорочення вдвічі частки неочищених стічних вод і значного збільшення масштабів їх рециркуляції та безпечного повторного використання в усьому світі.	– інженерна підготовка та інженерне забезпечення території	+
Закон України «Про Основні засади (стратегію) державної екологічної політики України на період до 2030 року»	Завдання: покращення якості води та управління водними ресурсами, включаючи морське середовище. Повне поступове припинення скидання у водні об'єкти неочищених та недостатньо очищених стічних вод і забезпечення відповідності ступеня очищення стічних вод установленим нормативам та стандартам, а також запобігання	- влаштування очисних споруд	+

року»	забрудненню підземних вод;		
<i>Регіональний рівень</i>			
Стратегія розвитку Львівської області на період 2021-2027 років	ціль 4.1: Запобігання забруднення водних ресурсів	– скид зворотних вод на очисні споруди	+
<i>Місцевий рівень</i>			
Стратегія розвитку Стрийської міської територіальної громади на період до 2027 року	4.1. Запобігання забрудненню водних ресурсів та атмосферного повітря	- розвиток інженерної інфраструктури, скид зворотних вод на очисні споруди.	+
<b>Земельні ресурси</b>			
<i>Національний рівень</i>			
Закон України «Про охорону земель»	охорона земель і ґрунтів від забруднення відходами	– виділення місць для збирання побутових відходів	+/-
<b>Відходи</b>			
<i>Національний рівень</i>			
Національна стратегія управління до 2023 року, схвалена розпорядженням Кабінету Міністрів України від 08.11.2017 №820	запровадження роздільного збирання та поводження з окремими небезпечними компонентами побутових відходів	– визначення стратегічних напрямків системи управління відходами	+/-
<i>Місцевий рівень</i>			
Стратегія розвитку Стрийської міської територіальної громади на період до 2027 року	4.2. Формування екологічної свідомості громади та впровадження комплексної системи поводження з відходами	– визначення стратегічних напрямків системи управління відходами	+
<b>Біорізноманіття</b>			
<i>Міжнародний рівень</i>			
Конвенція про охорону дикої флори і фауни та природних	– кожна Договірна Сторона вживає відповідних і необхідних законодавчих та адміністративних заходів для забезпечення охорони	– на території населеного пункту відсутні природоохоронні	+

середовищ існування в Європі (Бернська конвенція) (глава 2, стаття 4)	середовищ існування видів дикої флори та фауни, особливо тих, які зазначені у додатках I і II, а також охорони природних середовищ існування, яким загрожує зникнення. – договірні Сторони у своїй політиці планування забудови і розвитку територій враховують потреби охорони природних територій, що охороняються згідно із попереднім пунктом, для того щоб уникнути будь-якої деградації таких територій або у міру можливості звести її до мінімуму.	території	
---	---	-----------	--

### Здоров'я населення

#### *Міжнародний рівень*

«Перетворення нашого світу: Порядок денний у сфері сталого розвитку до 2030 року» (резолюція Генеральної асамблеї ООН від 25 вересня 2015 року)	ціль 9.1: Розвивати якісну, надійну, стійку та сталу інфраструктуру, включаючи регіональну та транскордонну інфраструктуру, з метою підтримки економічного розвитку та добробуту людей, приділяючи особливу увагу забезпеченню недорогого і рівноправного доступу для всіх.	– забезпечення добробуту населення, розвиток інфраструктури.	+
---	---	--	---

#### *Місцевий рівень*

Стратегія розвитку Стрийської міської територіальної громади на період до 2027 року	2.2. Здорова громада 3.1. Модернізація інфраструктури	– розвиток територій житлового призначення. Розвиток мережі установ та організацій громадського обслуговування.	+
---	--	---	---

\*(+) повна відповідність, (+/-) часткова відповідність, (-) невідповідність

Відповідно до результатів аналізу можна зробити висновок, що проєкт генерального плану в достатньо високій мірі відповідає цілям екологічної політики, встановленим на регіональному та місцевому рівнях; враховує більшість з них і пропонує комплекс заходів, спрямованих на їх виконання.

						Арк.
						52
Змн.	Арк.	№ докум.	Підпис	Дата		

**6. Опис наслідків для довкілля, у тому числі для здоров'я населення, у тому числі вторинних, кумулятивних, синергічних, коротко-, середньо-, та довгострокових (1, 3-5 та 10-15 років відповідно, а за необхідності – 50-100 років), постійних і тимчасових, позитивних і негативних наслідків**

Наслідками для довкілля, у тому числі для здоров'я населення вважаються ймовірні наслідки для флори, фауни, біорізноманіття, ґрунту, клімату, повітря, води, ландшафту, природних територій та об'єктів, безпеки життєдіяльності населення та його здоров'я, матеріальних активів, об'єктів культурної спадщини та взаємодія цих факторів.

*Вторинні наслідки* – це вигоди, які полягають у широкому залученні громадськості до прийняття рішень та встановлення прозорих процедур їх прийняття.

*Кумулятивні наслідки* – нагромадження в організмах людей, тварин, рослин отрути різних речовин внаслідок тривалого їх використання.

*Синергічні наслідки* – сумарний ефект, який полягає у тому, що при взаємодії двох або більше факторів їх дія суттєво переважає дію кожного окремо компоненту.

Виконання проекту внесення змін до генерального плану значного негативного впливу на довкілля та здоров'я населення не передбачає.

*Кумулятивний вплив.* Виконання проекту внесення змін до генерального плану значного негативного впливу на довкілля та здоров'я населення не передбачає. Ймовірність того, що реалізація проекту призведе до таких можливих впливів на довкілля або здоров'я людей, які самі по собі будуть незначними, але у сукупності будуть мати значний сумарний негативний вплив на довкілля, – є незначною. Це пов'язане з тим, що всі види впливів на навколишнє середовище мають незначну за силою та масштабом дію (незначне збільшення чисельності населення, додаткове енерго- та ресурсоспоживання). Тому наявність та розвиток кумулятивних наслідків малоімовірні. Для точного виявлення кумулятивних наслідків необхідно проводити постійний контроль за якістю ґрунту, харчових продуктів місцевого виробництва, питної води тощо.

Науково обґрунтований аналіз вторинних, кумулятивних та синергічних наслідків можливий за умови проведення польових досліджень, та щорічного моніторингу, які достовірно визначають масштаб та силу зазначеного впливу та за потреби слугуватимуть для уточнення цілей та заходів документу державного планування. Для такого аналізу доцільне створення інформаційних моделей навколишнього середовища, що враховуватимуть як локальні, так і глобальні зміни клімату, суспільного укладу та розвиток технологій, що можуть суттєво впливати на реалізацію документа державного планування. У разі виявлення не передбачених цим Звітом наслідків та для їх запобігання, Замовник має дотримуватись п. 1 ст. 17 Закону України «Про стратегічну екологічну оцінку».

*Синергетичний вплив.* Накопичені токсикологічними дослідженнями дані свідчать про те, що в більшості випадків одночасна присутність декількох

						Арк.
						53
Змн.	Арк.	№ докум.	Підпис	Дата		

шкідливих хімічних речовин у компоненті довкілля чи організмі людини в комбінації діють за типом сумації, тобто дія їх додається. Для речовин, які викидатимуться проєктованими об'єктами ефект сумації шкідливого впливу не встановлений.

*Коротко- та середньострокові наслідки* (1, 3-5, 10-15 років) будуть проявлятися внаслідок будівництва та влаштування об'єктів і полягатимуть в тимчасовому накопиченні будівельних відходів, забрудненні атмосферного повітря під час будівельних робіт. Під час будівництва основним впливом на атмосферу є її запилення та забруднення викидами автотранспорту. Вплив викидів забруднювальних речовин на довкілля від транспорту, будівельних машин і зварювальних апаратів має тимчасовий характер тільки в період ведення будівельно-монтажних робіт.

*Тимчасові наслідки* для довкілля полягають у виконанні підготовчих та будівельних робіт, при яких вплив на навколишнє середовище, зокрема, на атмосферне повітря матиме короткочасний та локальний характер, а викиди в атмосферне повітря здійснюватимуться при роботі ДВЗ спецтехніки.

*Постійні наслідки для довкілля* – викиди в атмосферне повітря від функціонування проєктованих та існуючих виробничих об'єктів від стаціонарних та пересувних джерел забруднення атмосфери та викиди внаслідок роботи двигунів внутрішнього згорання автотранспорту, шумове навантаження при роботі відповідного технологічного устаткування та проїзду транспорту, скиди забруднюючих речовин у водний об'єкт після очисних споруд.

*Позитивні наслідки реалізації ДДП:*

- належна та ефективна функціонально-планувальна організація території з урахуванням перспективних планувальних обмежень – санітарно-захисних зон джерел забруднення, охоронних зон інженерних мереж тощо;
- економічний розвиток населеного пункту;
- забезпечення санітарно-епідеміологічного благополуччя населення;

Узагальнені результати процедури оцінки проєктних рішень ДДП представлені в табл. 6.1.

Табл. 6.1

Узагальнені результати процедури оцінки проєктних рішень

Територія	Атмосферне повітря	Клімат	Вода	Ґрунти	Природо-охоронні території	Біорізноманіття	Здоров'я
Виробничі території	П/ДС/М/К	М/Нп/КС	М/Нп/КС	Нп/М/КС	0	0	М/КС
Сельбищні території	П/ДС/М/К	М/Нп/КС	М/Нп/КС	Нп/М/КС	0	0	М/КС
Комунальні території	П/ДС/М/К	М/Нп/КС	М/Нп/КС	Нп/М/КС	0	0	М/КС
Ландшафтно-	П/ДС/М	М/Нп/КС	М/Нп	Нп/М/КС	0	0	М/КС

рекреаційні території	/Ж		/КС			
<b>ПОЗНАЧЕННЯ</b>	<b>Пояснення</b>					
<b>-2</b>	Значний негативний вплив. Значний негативний вплив слід звести до мінімуму із застосуванням заходів щодо пом'якшення наслідків, щоб він став незначним.					
<b>-1</b>	Помірний негативний вплив. Цей вплив є прийнятним.					
<b>0</b>	Немає впливу.					
<b>+ 1</b>	Негативні наслідки не очікуються за умови дотримання існуючих стандартів і процедури (або помірний позитивний вплив)					
<b>+ 2</b>	Значний позитивний вплив.					
<b>(?)</b>	Значення впливу не може бути оцінено з певністю через відсутність даних про компоненти довкілля, заплановану діяльність або з інших причин.					
<b>П/Нп</b>	Прямий / Непрямий					
<b>ДС/ СС/КС</b>	Довгостроковий (10-15 років) / Середньостроковий (3-5 років) / Короткостроковий (1 рік)					
<b>М/Р</b>	Місцевий / Регіональний					
<b>К/С/ТрК</b>	Кумулятивний / Синергічний / Транскордонний					

### 1) формування кварталів житлової забудови

Складова довкілля	Можливі наслідки
<i>Атмосферне повітря</i>	Під час будівництва збільшується кількість викидів в атмосферу через роботу будівельної техніки, рух транспорту та зварювальні роботи. Це може призвести до локального погіршення якості повітря, зокрема зростання вмісту пилу та вихлопних газів, особливо у фазі активного будівництва. Довгостроково вплив може знижуватися, але все одно залишається певна загроза через автомобільний трафік у житлових кварталах.
<i>Водне середовище</i>	Прямий вплив на водне середовище під час будівництва мінімальний, однак збільшення чисельності населення призводить до підвищеного використання води. Це може викликати навантаження на систему водопостачання та водовідведення, а також призвести до забруднення водних ресурсів побутовими відходами та стічними водами.
<i>Ґрунтове середовище</i>	Порушення ґрунтів при будівельних роботах, будівництві капітальних споруд та комунікацій. Тимчасове складування будівельних відходів.
<i>Біорізноманіття</i>	Механічне порушення рослинного покриву при будівництві, збільшення площі озеленення території.

### 2) виділення територій для об'єктів громадської забудови, комерційного призначення

Складова довкілля	Можливі наслідки
<i>Атмосферне повітря</i>	Під час будівництва комерційних і громадських об'єктів використовується будівельна техніка, яка виділяє викиди в атмосферу, включаючи пил і вихлопні гази від транспорту. Крім того, зростання кількості транспорту

						Арк.
						55
Змн.	Арк.	№ докум.	Підпис	Дата		

	під час функціонування даних об'єктів може призвести до підвищення рівня шуму.
<i>Водне середовище</i>	Значний вплив не очікується.
<i>Ґрунтове середовище</i>	Порушення ґрунтів при будівельних роботах, будівництві капітальних споруд та комунікацій. Тимчасове складування будівельних відходів.
<i>Біорізноманіття</i>	Механічне порушення рослинного покриву при будівництві, збільшення площі озеленення території.

### 3) організація зелених зон, благоустрій території

<b>Складова довкілля</b>	<b>Можливі наслідки</b>
<i>Атмосферне повітря</i>	Зменшення загазованості повітряного середовища.
<i>Водне середовище</i>	Вплив не передбачається.
<i>Ґрунтове середовище</i>	Вплив не передбачається.
<i>Біорізноманіття</i>	Збільшення зелених насаджень.

### 4) організація каналізаційної мережі та будівництво очисних споруд

<b>Складова довкілля</b>	<b>Можливі наслідки</b>
<i>Атмосферне повітря</i>	Вплив планованої діяльності на навколишнє середовище, що виявляється у виділенні в атмосферне повітря забруднюючих речовин при будівництві та функціонуванні проєктованих споруд буде незначним.
<i>Водне середовище</i>	Ймовірний негативний вплив на якісний стан поверхневих та підземних водних об'єктів внаслідок діяльності проєктованих очисних споруд перш за все може відбуватися внаслідок скиду неочищених або недостатньо очищених стічних вод. У результаті можливе забруднення органічними речовинами, біогенними та небезпечними речовинами. Водночас, необхідно застосовувати технології для поглибленого вилучення сполук азоту та фосфору зі стічних вод.
<i>Ґрунтове середовище</i>	Порушення, ущільнення та перенесення ґрунтового покриву відбуватиметься під час будівництва та руху транспортних засобів. Потенційними джерелами забруднення ґрунтового середовища є випадкові проливи пального при користування транспортними засобами та об'єктами проєктування.
<i>Біорізноманіття</i>	Згідно проєктних рішень, вплив полягатиме в механічному порушенні рослинного покриву на період будівництва. На час експлуатації впливу не передбачається.

### 5) влаштування нового кладовища

<b>Складова довкілля</b>	<b>Можливі наслідки</b>
<i>Атмосферне повітря</i>	У результаті виконання робіт будуть наявні неорганізовані нестационарні джерела викиду забруднюючих речовин в атмосферне повітря – автотранспорт, дизель-генератор, пересипка сипучих матеріалів (ґрунт, пісок, щебінь).



	Вплив на повітряне середовище пов'язаний з утворенням та викидом забруднюючих речовин при проїзді автотранспорту.
<i>Водне середовище</i>	Можливе забруднення підземних вод біосировиною, бактеріями. Створення додаткових впливів на водне середовище не передбачається.
<i>Ґрунтове середовище</i>	Ґрунтовий покрив може зазнавати трансформації під час будівництва та руху транспортних засобів. При експлуатації об'єктів можливий вплив на ґрунтове середовище внаслідок проїзду транспорту. Можливе забруднення ґрунту пластиком, біосировиною.
<i>Біорізноманіття</i>	При створенні кладовища на природних територіях (ліси, поля, луки) відбувається знищення місцевої флори і фауни, що зменшує кількість місць для проживання і гніздування багатьох видів тварин.
<i>Акустичний вплив</i>	Шумове забруднення буде спричинене насамперед роботою будівельної техніки та матиме тимчасовий характер. Встановлені допустимі норми ГДК перевищуватись не будуть.

#### б) організація виробничої зони

<b>Складова довкілля</b>	<b>Можливі наслідки</b>
<i>Атмосферне повітря</i>	Вплив на атмосферне повітря передбачається на етапі влаштування даних об'єктів так і на етапі експлуатації внаслідок функціонування стаціонарних та пересувних джерел викидів забруднюючих речовин.
<i>Водне середовище</i>	Значного негативного впливу не передбачається. Проектом передбачено підключення проєктованих об'єктів до каналізаційної мережі, а також влаштування локальних очисних споруд.
<i>Відходи</i>	Планована діяльність передбачає промислових та твердих побутових відходів на етапі будівництва функціонування проєктованих об'єктів. Частина безпечних відходів (побутові відходи) зберігаються в окремих контейнерах в відведеному місці. Інші відходи передаються на повторне використання утилізацію та знешкодження спеціалізованим підприємствам відповідно до укладених угод.
<i>Ґрунтове середовище</i>	Вплив на ґрунти буде надаватися практично на всіх етапах будівництва при виконанні робіт, пов'язаних з прокладанням підземних інженерних мереж, відновленням твердого покриття території, а також в процесі влаштування будівель та споруд виконання вантажно-розвантажувальних операцій, т.д.
<i>Біорізноманіття</i>	Механічне порушення рослинного покриву при будівництві, збільшення площі озеленення території внаслідок створення захисних зон зелених насаджень.

#### 7) влаштування об'єктів транспортної інфраструктури

						Арк.
						57
Змн.	Арк.	№ докум.	Підпис	Дата		

Складова довкілля	Можливі наслідки
<i>Атмосферне повітря</i>	Вплив на атмосферне повітря передбачається на етапі влаштування даних об'єктів так і на етапі експлуатації внаслідок функціонування стаціонарних та пересувних джерел викидів забруднюючих речовин. Випари пального, вихлопні гази від транспортних засобів, що зупиняються біля придорожніх сервісів сприяють підвищенню концентрації оксидів азоту, оксиду вуглецю, вуглекислого газу та вуглеводнів. Це негативно впливає на якість повітря в прилеглих територіях, а також підвищує рівень шуму, що може порушувати комфортні умови для проживання поблизу таких об'єктів.
<i>Водне середовище</i>	Значного негативного впливу не передбачається. Проєктом передбачено підключення проєктованих об'єктів до каналізаційної мережі, а також влаштування локальних очисних споруд.
<i>Відходи</i>	Планована діяльність передбачає промислових та побутових відходів на етапі будівництва функціонування проєктованих об'єктів. Частина безпечних відходів (побутові відходи) зберігаються в окремих контейнерах в відведеному місці. Інші відходи передаються на повторне використання утилізацію та знешкодження спеціалізованим підприємствам відповідно до укладених угод.
<i>Ґрунтове середовище</i>	На об'єктах транспортної інфраструктури можливі розливи палива, мастил та інших технічних рідин, які здатні проникати в ґрунт, забруднюючи його. Таке забруднення може призвести до деградації ґрунту, зниження його родючості та негативного впливу на ґрунтових організмів.
<i>Біорізноманіття</i>	Механічне порушення рослинного покриву при будівництві. Постійний рух транспорту, шум та штучне освітлення можуть негативно впливати на біорізноманіття.

### Аналіз впливу на клімат

Відповідно до рекомендацій Міністерства енергетики та захисту довкілля України від 03.03.2020 року №26/1.4-11.3-5650 «Рекомендації щодо включення кліматичних питань до документів державного планування» враховано специфіку розгляду питань впливу на клімат, яка відрізняється від впливу на інші компоненти довкілля.

Негативні наслідки, що можуть збільшувати вплив на клімат, а саме – збільшують викиди та зменшують поглинання ПГ: збільшення сумарного щорічного негативного впливу на клімат внаслідок: збільшення площі виробничої забудови; збільшення енерго-, ресурсо- та водокористування; збільшення використання транспорту. Одноразові викиди ПГ під час проведення ДДП: проведення підготовчих та будівельних робіт за рахунок

						Арк.
						58
Змн.	Арк.	№ докум.	Підпис	Дата		

викидів вихлопних газів техніки, земельні роботи.

Змін мікроклімату в результаті планованої діяльності не очікується, оскільки в результаті експлуатації об'єктів відсутні значні виділення теплоти, інертних газів, вологи. Особливості кліматичних умов, які сприяють зростанню інтенсивності впливів планованої діяльності на навколишнє середовище, відсутні.

						Арк.
						59
Змн.	Арк.	№ докум.	Підпис	Дата		

**7. Заходи, що передбачається вжити для запобігання, зменшення та пом'якшення негативних наслідків виконання документа державного планування**

З метою охорони навколишнього природного середовища у даному ДДП передбачено виконати ряд планувальних та технічних заходів для запобігання, зменшення та пом'якшення негативних наслідків виконання документа державного планування. Комплекс заходів з запобігання наслідків повинен бути виконаний через дію законів України щодо екологічного стану та санітарно-епідеміологічного контролю території та виконання заходів, передбачених державними, обласними, цільовими програмами щодо охорони навколишнього середовища.

Заходи, що передбачається вжити для запобігання, зменшення та пом'якшення негативних наслідків виконання документа державного планування представлені в табл. 7.1.

Табл. 7.1

**Заходи, що передбачається вжити для запобігання, зменшення та пом'якшення негативних наслідків виконання ДДП**

Складові довкілля, в тому числі здоров'я населення	Заходи, що передбачається вжити для запобігання, зменшення та пом'якшення негативних наслідків виконання ДДП
<i>Атмосферне повітря</i>	<ul style="list-style-type: none"> <li>– здійснення викидів шкідливих речовин через системи вентиляції після очищення в межах допустимих концентрацій;</li> <li>– проведення додаткових заходів щодо впровадження сучасних виробничих процесів за новітніми технологіями;</li> <li>– здійснення викидів забруднюючих речовин за наявності дозволу на викиди забруднюючих речовин в атмосферне повітря;</li> <li>– дотримання санітарно-захисних зон від джерел забруднення у відповідності до вимог ДСП №173-96;</li> <li>– дотримання заходів щодо охорони атмосферного повітря відповідно до Закону України «Про охорону атмосферного повітря».</li> <li>– озеленення зовнішніх доріг та впорядкування зелених насаджень;</li> <li>– озеленення території.</li> </ul>
<i>Водне середовище</i>	<ul style="list-style-type: none"> <li>– проведення інженерно-геологічних вишукувань на наступних стадіях проектування;</li> <li>– попередження забруднення підземних вод та земельних ресурсів шляхом створення надійної та ефективної системи водовідведення та очищення стічних вод, в тому числі виробничих;</li> <li>– дотримання встановлених розмірів санітарно-захисних зон від очисних споруд;</li> <li>– забезпечення раціонального використання вод (економія води, заборона використання питної води для промислових цілей);</li> </ul>
<i>Ґрунтове середовище</i>	<ul style="list-style-type: none"> <li>– обов'язкове дотримання меж території, відведеної для будівництва;</li> <li>– вертикальне планування будівельного майданчика;</li> <li>– забезпечення розміщення будівельних матеріалів на спеціально відведеній ділянці з твердим покриттям;</li> <li>– контроль за роботою інженерного обладнання, механізмів і транспортних засобів, своєчасний ремонт, недопущення роботи несправних механізмів;</li> <li>– заправка техніки лише закритим способом – автозаправниками;</li> </ul>

	<ul style="list-style-type: none"> <li>– не допускати потрапляння нафтопродуктів у ґрунтове середовище;</li> <li>– забороняється спалювання всіх видів горючих відходів на території будівельного майданчика;</li> <li>– запровадження системи управління відходами;</li> <li>– при здійсненні будівельних робіт потрібно дотримуватись відповідно до ст. 48 Закону України «Про охорону земель»;</li> <li>– зміна функціонального призначення земель для їх більш ефективного використання в межах населеного пункту;</li> <li>– захист сільськогосподарських угідь, лісових земель та чагарників від необґрунтованого їх вилучення для інших потреб;</li> <li>– роздільне збирання відходів у герметичні контейнери та вчасне укладання договорів на передачу відходів спеціалізованим організаціям.</li> </ul>
<i>Біорізноманіття</i>	<ul style="list-style-type: none"> <li>– максимальне збереження зелених насаджень, які мають задовільний та хороший стан;</li> <li>– висадку дерев, чагарників, улаштування газонів.</li> </ul>
<i>Акустичний вплив</i>	<ul style="list-style-type: none"> <li>- запровадження контролю за дотриманням санітарних норм від негативного впливу шуму, вібрацій, ультра- та інфразвуку на межі санітарно-захисних зон виробничих об'єктів;</li> <li>- дотримання санітарних розривів до об'єктів житлової забудови від автостоянок (у відповідності до ДСП 173-96);</li> <li>- використання шумозахисного озеленення.</li> </ul>
<i>Здоров'я населення</i>	<ul style="list-style-type: none"> <li>– встановлення та дотримання планувальних обмежень на території проєктування;</li> <li>– дотримання режиму та безпеки праці на об'єктах, розташованих на території проєктування.</li> </ul>

**Заходи, що впливають на всі компоненти середовища і в цілому покращують санітарно-гігієнічні умови:**

- проведення забудови згідно з наміченою містобудівною документацією та функціональним зонуванням;
- інженерна підготовка території та вертикальне планування, благоустрій, озеленення, влаштування твердого покриття проїздів;
- урахування перспективних планувальних обмежень – санітарно-захисних зон джерел забруднення повітря, охоронних зон інженерних мереж тощо;
- централізована система водопостачання та каналізування.

**Захисні заходи**

- при експлуатації виробничих об'єктів дотримуватись нормативів чинного природоохоронного законодавства;
- викиди забруднюючих речовин від стаціонарних джерел повинні здійснюватися за наявності дозволу на викиди забруднюючих речовин в атмосферне повітря;
- рівень акустичного забруднення не повинен перевищувати нормативів шумового забруднення та вібрації на межі встановленої СЗЗ;
- всі відходи необхідно по мірі накопичення своєчасно передавати спеціалізованим організаціям;
- дотримуватись вимог щодо раціонального використання природних ресурсів;

						Арк.
						61
Змн.	Арк.	№ докум.	Підпис	Дата		

– дотримуватись правил пожежної безпеки.

**Відновлювальні заходи**

– озеленення санітарно-захисних зон виробничих об'єктів.

**Охоронні заходи**

– моніторинг території, спостереження, оцінка та прогнозування стану навколишнього середовища.

З метою забезпечення санітарного та епідемічного благополуччя населення, санітарного очищення територій населених пунктів треба керуватись Конституцією України та Законами України: «Про місцеве самоврядування в Україні», «Про благоустрій населених пунктів», «Про охорону навколишнього природного середовища», «Про управління відходами», «Про регулювання містобудівної діяльності».

Згідно наказу Міністерства охорони здоров'я «Про затвердження Державних санітарних правил планування та забудови населених пунктів» слід передбачати озеленення, благоустрій та повне інженерне забезпечення території, а також обов'язкове забезпечення соціально-побутовими об'єктами повсякденного користування. Територія санітарно-захисної зони має бути розпланованою та упорядкованою. Мінімальна площа озеленення санітарно-захисної зони в залежності від ширини зони повинна складати: до 300 м - 60%, від 300 до 1000 м - 50%, понад 1000 м - 40%.

При виконанні всіх заходів з охорони навколишнього середовища, передбачених проектом, проєктовані об'єкти не завдадуть негативного впливу на стан природного середовища в районі його розміщення.

						Арк.
						62
Змн.	Арк.	№ докум.	Підпис	Дата		

**8. Обґрунтування вибору виправданих альтернатив, що розглядалися, опис способу, в який здійснювалася стратегічна екологічна оцінка, у тому числі будь-які ускладнення**

З метою розгляду проектних рішень та їх екологічних наслідків під час здійснення стратегічної екологічної оцінки проекту внесення змін до генерального плану передбачається розглянути наступні альтернативи (табл. 8.1).

Табл. 8.1

Альтернативи, що розглядалися, та обґрунтування обраної альтернативи

№	Альтернатива	Ключові складові альтернативи	Ключові переваги та недоліки	Обрана альтернатива та її обґрунтування
1.	Нульова альтернатива	Продовження існуючої ситуації	<p><b>Переваги</b></p> <ul style="list-style-type: none"> <li>- Не передбачається збільшення потреб у споживанні електроенергії, водних ресурсах та палива.</li> </ul> <p><b>Недоліки</b></p> <ul style="list-style-type: none"> <li>- Нераціональне використання території;</li> <li>- Відсутність подальшого соціально-економічного розвитку громади.</li> </ul>	<p>Рекомендується обрати альтернативу 2, оскільки вона сприятиме:</p> <ul style="list-style-type: none"> <li>- економічному розвитку території;</li> <li>- проведенні благоустрою та озеленення проектованої території;</li> <li>- впровадженню заходів щодо охорони довкілля та здоров'я населення;</li> </ul>
2.	Затвердження проекту ДДП	Створення нових можливостей працевлаштування та економічний розвиток населеного пункту	<p><b>Переваги</b></p> <ul style="list-style-type: none"> <li>- Створення нових робочих місць;</li> <li>- Забезпечення забудови та розвитку території;</li> <li>- Покращення економічного становища регіону;</li> <li>- Впровадження заходів щодо охорони довкілля та здоров'я населення;</li> <li>- впровадження роздільного збирання утворених відходів;</li> <li>- Проведення благоустрою та озеленення;</li> <li>- Відсутність негативного впливу на природоохоронні території.</li> </ul> <p><b>Недоліки</b></p> <ul style="list-style-type: none"> <li>- Збільшення кількості відходів;</li> <li>- Можливий вплив на атмосферне повітря в разі недотримання заходів, що передбачається вжити для запобігання, зменшення та пом'якшення негативних наслідків виконання документа державного планування</li> </ul>	
3.	Територіальна альтернатива	Затвердження проекту внесення	<p><b>Переваги</b></p> <ul style="list-style-type: none"> <li>- немає.</li> </ul>	

№	Альтернатива	Ключові складові альтернативи	Ключові переваги та недоліки	Обрана альтернатива та її обґрунтування
		змін до генерального плану населеного пункту без зміни меж	<b>Недоліки</b> – розширення населеного пункту надає додаткові можливості для розвитку бізнесу та залучення інвестицій, тому відмова від цього проєктного рішення повинна бути обґрунтована.	

Інших альтернативних варіантів проєкту не передбачається.

Під час підготовки звіту про стратегічну екологічну оцінку визначено доцільність і прийнятність планованої діяльності і обґрунтування економічних, технічних, організаційних, державно-правових та інших заходів щодо забезпечення безпеки навколишнього середовища, а також оцінено вплив на навколишнє середовище в період будівництва та функціонування будівель і споруд, надано прогноз впливу на оточуюче середовище, виходячи із особливостей планованої діяльності з урахуванням природних, соціальних та техногенних умов.

Основним критерієм під час стратегічної екологічної оцінки проєкту містобудівної документації є її відповідність державним будівельним нормам, санітарним нормам і правилам України, законодавству у сфері охорони навколишнього природного середовища.

Основні методи під час стратегічної екологічної оцінки:

1) аналіз слабких та сильних сторін проєкту містобудівної документації з точки зору екологічної ситуації, а саме:

– проаналізовано в регіональному плані природні умови території планованої діяльності, включаючи характеристику поверхневих водних систем, ландшафтів (рельєф, родючі ґрунти, рослинність та ін.), гідрогеологічні особливості території та інших компонентів природного середовища;

– розглянуто природні ресурси з обмеженим режимом їх використання, в тому числі водоспоживання та водовідведення, забруднення атмосферного повітря;

– оцінено можливі зміни в природних та антропогенних екосистемах тощо;

2) розглянуто способи ліквідації можливих негативних наслідків реалізації проєкту;

3) особи, які приймають рішення, ознайомлені з можливими наслідками здійснення запланованої діяльності;

4) отримання зауважень і пропозицій до проєкту містобудівної документації;

5) проведення громадського обговорення у процесі розробки проєкту містобудівної документації.

						Арк.
						64
Змн.	Арк.	№ докум.	Підпис	Дата		



В ході СЕО проведено оцінку факторів ризику і потенційного впливу на стан довкілля, враховано екологічні завдання місцевого рівня в інтересах ефективного та стабільного соціально-економічного розвитку населеного пункту та підвищення якості життя населення.

**Ускладнення, що виникали в процесі СЕО:**

До ускладнень, що виникали в процесі проведення стратегічної екологічної оцінки можна віднести:

– відсутність офіційних статистичних даних про стан довкілля та здоров'я населення окремо по населеному пункту, через те що встановлені форми державної статистичної звітності не передбачають збір, обробку та офіційну звітність окремо по сільським населеним пунктам. Таким чином, висновки отримані надані в розрізі області або району;

– обставини, пов'язані з збройною агресією російської федерації проти України та введенням воєнного стану, у тому числі обмеження доступу до низки кадастрів та інформаційних систем, включаючи призупинення функціонування Публічної кадастрової карти України.

						Арк.
						65
Змн.	Арк.	№ докум.	Підпис	Дата		

## **9. Заходи, передбачені для здійснення моніторингу наслідків виконання документа державного планування для довкілля, у тому числі для здоров'я населення**

При здійсненні моніторингу основну увагу належить приділяти заходам передбаченим в сфері охорони навколишнього природного середовища. Виконання ряду планувальних і технічних заходів, визначених в проекті ДДП, а також заходів, передбачених цільовими регіональними програмами в сфері охорони навколишнього природного середовища є обов'язковою умовою для досягнення стійкості природного середовища до антропогенних навантажень та забезпечення сприятливих санітарно-гігієнічних умов проживання населення.

На території Львівської області були затверджені такі регіональні програми:

- Програма охорони навколишнього природного середовища на 2021-2025 роки;
- Програму державного моніторингу у галузі охорони атмосферного повітря на 2021-2025 роки Львівської зони;
- Обласна програма поводження з небезпечними відходами, затверджена розпорядженням голови Львівської облдержадміністрації від 24.04.2009 р. №344/0/5-09.

Моніторинг наслідків виконання документа державного планування для довкілля, у тому числі для здоров'я населення буде здійснюватися з метою забезпечення неухильного дотримання вимог законодавства під час будівництва і експлуатації та втілення всіх заходів щодо мінімізації ймовірних впливів та наслідків на навколишнє природне та соціальне середовище.

Моніторинг повинен відбуватись на декількох рівнях та передбачати можливі екологічні загрози та/або виявляти під час його здійснення впливи, що не були передбачені раніше.

Необхідно здійснювати моніторинг відповідно до Порядку здійснення моніторингу наслідків виконання документа державного планування для довкілля, у тому числі для здоров'я населення, затвердженого постановою Кабінету Міністрів України від 16 грудня 2020 р. № 1272.

З метою забезпечення систематичності та об'єктивності спостережень за змінами стану довкілля, у тому числі за станом здоров'я населення, замовник визначає:

- зміст заходів, передбачених для здійснення моніторингу, та строки їх виконання;
- кількісні та якісні показники, одиниці їх вимірювання та цільові значення таких показників відповідно до кожного з визначених у звіті про стратегічну екологічну оцінку наслідків виконання документа державного планування для довкілля, у тому числі для здоров'я населення;
- кількісні та якісні показники, одиниці їх вимірювання та цільові значення таких показників для запобігання, зменшення та пом'якшення

						Арк.
						66
Змн.	Арк.	№ докум.	Підпис	Дата		

негативних наслідків виконання документа державного планування для довкілля, у тому числі для здоров'я населення;

– методи визначення кожного із показників, які дають змогу швидко та без надлишкових витрат їх вимірювати;

– періодичність вимірювання показників, проведення їх аналізу та співставлення із цільовими значеннями;

– засоби і способи виявлення наявності або відсутності наслідків для довкілля, у тому числі для здоров'я населення, з урахуванням можливості виявлення негативних наслідків виконання документа державного планування, не передбачених звітом про стратегічну екологічну оцінку.

Заходи, передбачені для здійснення моніторингу, враховують специфіку документа державного планування, період, на який здійснюється планування, та необхідність здійснення моніторингу на різних стадіях виконання документа державного планування.

Згідно з проведеною оцінкою впливів на довкілля визначено, що під час реалізації проєктних рішень ДДП, очікується незначний та допустимий вплив на довкілля зумовлений викидами забруднюючих речовин в атмосферне повітря, шумовим забрудненням та здійсненням операцій у сфері управління відходами. Значний негативний вплив на довкілля під час реалізації проєктних рішень ДДП не передбачається.

Враховуючи вищезазначені результати оцінки впливів передбачається програма моніторингу.

Моніторинг очікуваних впливів реалізації ДДП повинен здійснюватися за наступними показниками (табл. 9.1):

Табл. 9.1

**Моніторинг наслідків виконання документа державного планування для довкілля, у тому числі для здоров'я населення**

№	Екологічні індикатори	Одиниці виміру	Періодичність
<b>1</b>	<b>Використання водних ресурсів</b>		
1.1	Використання прісних вод у цілому, в тому числі: виробничі потреби, побутово-питні потреби, сільсько-господарські потреби	м <sup>3</sup> /рік	1 раз на рік
1.2	Скидання забруднених зворотних вод у поверхневі водні об'єкти	м <sup>3</sup> /рік	1 раз на рік
1.3.	Якість води для питних потреб		
	за хімічними показниками	мг/дм <sup>3</sup> або мкг/дм <sup>3</sup> або Бк/дм <sup>3</sup>	1 раз на рік
	за бактеріологічними показниками	КУО/100с м <sup>3</sup> або БУО/дм <sup>3</sup> або клітини, цисти, яйця в 50 дм <sup>3</sup>	1 раз на рік

1.4	Об'єм води, що використовується для задоволення господарсько-питних та інших потреб населення в цілому	м <sup>3</sup> /рік/на душу населення	1 раз на рік
1.5	Кількість домогосподарств, підключених до централізованої системи водопостачання та водовідведення	% від загальної кількості домогосподарств	1 раз на рік
<b>2</b>	<b>Земельні ресурси</b>		
2.1	Частка озелених територій	% від загальної території	1 раз на рік
2.2	Частка забудованої території	% від загальної території	1 раз на рік
2.3	Частка не забудованої території	% від загальної території	1 раз на рік
<b>3</b>	<b>Атмосферне повітря</b>		
3.1	Якість атмосферного повітря (фактичні фонові концентрації за забруднюючими речовинами)	Частка ГДК	1 раз на рік
<b>4</b>	<b>Управління відходами</b>		
4.1	Утворилося, всього за рік ТПВ Від домогосподарств Від виробничої сфери Від сфери послуг	т/рік т/рік т/рік т/рік	1 раз на рік
<b>5</b>	<b>Здоров'я населення</b>		
5.1	Чисельність постійного населення (на кінець року)	осіб	1 раз на рік
5.2	Захворюваність на окремі інфекційні хвороби, злоякісні утворення, ВІЛ-інфіковані, хворі на СНІД, хвороби органів дихання та кровообігу	осіб	1 раз на рік

В таблиці 9.2. наведено показники для запобігання, зменшення та пом'якшення негативних наслідків виконання документа державного планування для довкілля, у тому числі для здоров'я населення. Цільові значення показників мають відповідати санітарним нормам та правилам діючим в Україні.

Табл. 9.2

**Кількісні та якісні показники, одиниці їх вимірювання та цільові значення таких показників для запобігання, зменшення та пом'якшення негативних наслідків виконання документа державного планування для довкілля, у тому числі для здоров'я населення**

№	Показник	Одиниці виміру	Періодичність
1	<b>Атмосферне повітря</b>		
1.1	Кількість станцій моніторингу якості повітря	одиниць	1 раз на рік

<b>2</b>	<b>Водні ресурси</b>		
2.1	організація зон санітарної охорони	га	1 раз на рік
<b>3</b>	<b>Земельні ресурси</b>		
3.1	зняття родючого шару ґрунту при забудові села	тонн	1 раз на рік
<b>4</b>	<b>Управління відходами</b>		
4.1	санація території населеного пункту, зокрема: ліквідація несанкціонованих звалищ (маса зібраного сміття різних сортових категорій, /кількість ліквідованих несанкціонованих звалищ)	тонн/одиниць	1 раз на рік
<b>5</b>	<b>Здоров'я населення</b>		
5.1	розширення та відновлення рекреаційних територій, зокрема: площа територій рекреаційного використання, із зазначенням спеціалізації рекреаційного використання за видами рекреаційних занять, наприклад, сквер та територія для піших прогулянок, дитячий ігровий майданчик, спортивний майданчик, місце для пікніків, місце для риболовлі, місце для проведення колективного дозвілля тощо	га	1 раз на рік
5.2	створення штучних акустичних екранів вздовж автодоріг та застосування звукозахисних споруд або захисних елементів в спорудах першого ешелону забудови	км/одиниць	1 раз на рік
5.3	кількість/частка домогосподарств підключених до системи централізованої системи водопостачання на господарсько-питні та протипожежні потреби	одиниць / %	1 раз на рік
5.4	створення ефективних шумозахисних лісосмуг вздовж існуючих і проєктних автомагістралей: встановлення шумозахисних екранів, створення шумозахисних зелених насаджень в місцях недотримання санітарних розривів між залізничними шляхами та житловою забудовою:	км / одиниць	1 раз на рік
<b>6</b>	<b>Зелені насадження</b>		
6.1	збільшення площі зелених насаджень загального користування (площа зелених насаджень загального користування; із зазначенням породного складу насаджень)	га	1 раз на рік
6.2	відновлення існуючих та створення нових площ захисних зелених насаджень, зокрема, формування охоронних зелених смуг навколо підприємств, які віднесено до V класу шкідливості (площа зелених насаджень зазначеного виду користування, із зазначенням породного складу насаджень)	га	1 раз на рік
6.3	відновлення, впорядкування існуючих прибудинкових зелених насаджень обмеженого та загального призначення, а також зелених насаджень навколо водних об'єктів тощо (площа зелених насаджень зазначеного виду користування, із зазначенням породного складу насаджень)	га	1 раз на рік

Відповідно до пункту 6.2. ДСП площа озеленених територій загального користування в сільських поселеннях повинна становити - не менше 12 м<sup>2</sup>/люд. Рівень озеленення території житлової забудови повинен бути не

менше 40%, промпідприємств - 30%, ділянок шкіл і дитячих дошкільних закладів - 80%, лікарень - не менше 60%.

Мінімальна площа озеленення санітарно-захисної зони в залежності від ширини зони повинна складати: до 300 м - 60%, від 300 до 1000 м - 50%, понад 1000 м - 40%.

Методи визначення кожного із показників, засоби і способи виявлення наявності або відсутності наслідків для довкілля, у тому числі для здоров'я населення, а також періодичність вимірів, визначаються відповідними акредитованими лабораторіями на договірних засадах.

Цільові значення кількісних та якісних показників, відповідно до кожного з визначених у звіті про стратегічну екологічну оцінку наслідків виконання документа державного планування для довкілля, у тому числі для здоров'я населення, зазвичай встановлюються з метою вимірювання та контролю впливу діяльності проєктованих об'єктів на довкілля та здоров'я населення. Ці показники можуть включати рівень забруднення повітря, води, ґрунту, рівень шуму, викиди токсичних речовин тощо.

Засоби і способи виявлення замовником наявності або відсутності наслідків для довкілля, у тому числі для здоров'я населення, з урахуванням можливості виявлення негативних наслідків виконання документа державного планування, не передбачених звітом про стратегічну екологічну оцінку, можуть включати систему моніторингу, проведення регулярних аудитів, оцінку ризиків та впровадження механізмів звітності. Додатково можуть застосовуватися консультації з експертами, залучення громадських організацій та інших зацікавлених сторін.

Результати моніторингу мають бути доступними для органів влади та громадськості. Моніторинг може бути використаний для:

- порівняння очікуваних і фактичних наслідків, що дозволяє отримати інформацію про реалізацію плану;
- отримання інформації, яка може бути використана для поліпшення майбутніх оцінок (моніторинг як інструмент контролю якості СЕО);
- перевірки дотримання екологічних вимог, встановлених відповідними органами влади;
- перевірки того, що план виконується відповідно до затвердженого документа, включаючи передбачені заходи із запобігання, скорочення або пом'якшення несприятливих наслідків.

Моніторинг повинен відбуватись на декількох рівнях та передбачати можливі екологічні загрози та/або виявляти під час його здійснення впливи, що не були передбачені раніше.

						Арк.
						70
Змн.	Арк.	№ докум.	Підпис	Дата		

**10. Опис ймовірних транскордонних наслідків для довкілля, у тому числі для здоров'я населення (за наявності)**

Враховуючи географічне місце розташування населеного пункту ймовірні транскордонні наслідки для довкілля та здоров'я населення не очікуються.

								Арк.
								71
Змн.	Арк.	№ докум.	Підпис	Дата				

## 11. Резюме нетехнічного характеру інформації

Метою стратегічної екологічної оцінки Проекту внесення змін до генерального плану с. Лисятичі Стрийського району Львівської області є необхідність оцінювання наслідків виконання документів державного планування, сприянні сталому розвитку шляхом забезпечення охорони навколишнього середовища, безпеки життєдіяльності та охорони здоров'я населення, а також в інтегруванні екологічних вимог під час розроблення та затвердження ДДП.

Містобудівна документація розроблена на підставі наступних вихідних даних та проектних матеріалів:

- Рішення Стрийської міської ради №2252 від 25.04.2024 р. «Про розроблення містобудівної документації «Внесення змін до генерального плану с. Лисятичі Стрийського району Львівської області»;
- Договір на розроблення містобудівної документації №1605/24, від 16 травня 2024 року, укладений із Стрийською міською радою;
- Завдання на розроблення генерального плану с. Лисятичі;
- План топографічного знімання М 1:2 000, який виконаний ТзОВ «Західземлепроект» у 2024 році, з нанесеними та погодженими службами балансоутримувачами інженерними мережами;
- Детальні плани території розроблені у період 2010-2024 років;
- Інших додаткових матеріалів наданих замовником.

Розроблення проекту внесення змін до генерального плану с. Лисятичі визначає: потреби в територіях для забудови та іншого використання; обґрунтовує доцільність зміни межі села; пріоритетність забудови та іншого використання території; межі функціональних зон, пріоритетні та допустимі види використання території; планувальну та композицію забудови; загальний стан довкілля, фактори, що його формують, а також містобудівні заходи щодо поліпшення санітарно-гігієнічного стану території, що мають обмеження (природоохоронні, санітарно-гігієнічні, інженерно-будівельні) їх використання.

У звіті про стратегічну екологічну оцінку проведено оцінку наслідків виконання проекту на навколишнє природне середовище, у тому числі для здоров'я населення та зобов'язань у сфері охорони довкілля і заходів, що передбачається вжити для запобігання, зменшення та пом'якшення негативних наслідків виконання документа державного планування, а також заходів щодо моніторингу цих наслідків.

На основі статистичної інформації, адміністративних даних, результатів досліджень було охарактеризовано поточний стан довкілля населених пунктів, стан довкілля та умови життєдіяльності населення на територіях, що ймовірно зазнають впливу внаслідок виконання документа державного планування.

В процесі проведення стратегічної екологічної оцінки було виявлено ймовірні проблеми та наслідки для навколишнього середовища, що полягають в забрудненні атмосферного повітря внаслідок будівництва об'єктів та їх експлуатації, впливі на ґрунтове середовище при розробці будівельного

						Арк.
						72
Змн.	Арк.	№ докум.	Підпис	Дата		



майданчика; прокладанні комунікацій; будівництві та влаштуванні об'єктів. Спостерігається і акустичне забруднення довкілля внаслідок будівельних робіт, від пересування техніки, виконання земляних робіт, а також функціонуванні устаткування при здійсненні планованої діяльності.

З метою охорони навколишнього природного середовища у даному ДДП передбачено виконати ряд планувальних та технічних заходів: заходи щодо охорони атмосферного повітря, щодо захисту водного та ґрунтового середовищ, шумозахисні заходи. Запропоновано комплекс заходів, передбачених для здійснення моніторингу та покращення тану довкілля у тому числі здоров'я населення.

Транскордонних наслідків виконання документу державного планування не очікується.

						Арк.
						73
Змн.	Арк.	№ докум.	Підпис	Дата		

## СПИСОК ВИКОРИСТАНИХ ДЖЕРЕЛ

1. ДБН Б.2.2-12:2019 «Планування і забудова територій»
2. ДБН Б.2.2-5:2011 «Благоустрій територій»
3. ДБН В.2.3-5:2018 «Вулиці та дороги населених пунктів»
4. ДБН В.2.5-74:2013 «Водопостачання. Зовнішні мережі та споруди. Основні положення проектування»
5. ДБН В.2.5-75:2013 «Каналізація. Зовнішні мережі та споруди. Основні положення проектування»
6. ДСН 3.3.6.037-99 «Санітарні норми виробничого шуму, ультразвуку та інфразвуку»
7. ДСП -173 «Державні санітарні правила планування та забудови населених пунктів»
8. Закон України «Про управління відходами»
9. Закон України «Про генеральну схему планування території України»
10. Закон України «Про екологічну мережу України»
11. Закон України «Про основи містобудування»
12. Закон України «Про Основні засади (стратегію) державної екологічної політики України на період до 2030 року»
13. Закон України «Про охорону атмосферного повітря»
14. Закон України «Про охорону земель»
15. Закон України «Про охорону навколишнього природного середовища»
16. Закон України «Про оцінку впливу на довкілля»
17. Закон України «Про регулювання містобудівної діяльності»
18. Закон України «Про рослинний світ»
19. Закон України «Про стратегічну екологічну оцінку»
20. Закон України «Про тваринний світ»
21. Земельний, Водний та Лісовий кодекси України
22. Наказ Міністерства охорони здоров'я України № 173 від 19.06.96 «Про затвердження Державних санітарних правил планування та забудови населених пунктів»
23. Національний план управління відходами до 2030 року.
24. Природні умови та природні ресурси Львівщини: монографія / за заг. ред. д-ра геогр. наук, проф. М. М. Назарука. – Львів: Видавництво Старого Лева, 2018. – 592 с.
25. Стратегія розвитку Львівської області на період 2021-2027 років
26. Території, що пропонуються до включення у мережу Емеральд (Смарагдову мережу) України («тіньовий список», частина 2) / Кол. авт., під ред. Борисенко К. А., Куземко А. А. – Київ: «LAT & K», 2019. – 234 с.
27. Екологічний паспорт Львівської області, 2023 рік
28. Стратегія розвитку Стрийської міської територіальної громади на період до 2027 року
29. Щорічна доповідь про стан навколишнього природного середовища у Львівській області в 2023 році

						Арк.
						74
Змн.	Арк.	№ докум.	Підпис	Дата		

