



ТзОВ «Карпати Арх-Проект»

адреса: 79039, м. Львів, вул. Генерала Юнаківа, 18
e-mail: karpaty.proekt@gmail.com

р/р UA29325990000002600701005277
в АТ «ОКСІ БАНК» м. Львів
ЄДРПОУ 38667221
тел. 0986122695

Замовник

Виконавчий комітет Стрийської міської ради

ЗВІТ ПРО СТРАТЕГІЧНУ ЕКОЛОГІЧНУ ОЦІНКУ Внесення змін до генерального плану села Добрівляни Стрийського району Львівської області

Директор



Ф.Фараджов

Головний архітектор проекту

Н.Мельник

Львів 2024

| | |
|---|-----|
| 1. Зміст та основні цілі документа державного планування, його зв'язок з іншими документами державного планування..... | 5 |
| 2. Характеристика поточного стану довкілля, у тому числі здоров'я населення..... | 11 |
| 3. Характеристика стану довкілля, умов життєдіяльності населення та стану його здоров'я на територіях, які ймовірно зазнають впливу | 23 |
| 4. Екологічні проблеми, у тому числі ризику впливу на здоров'я населення, які стосуються документа державного планування, зокрема щодо територій з природоохоронним статусом..... | 28 |
| 5. Зобов'язання у сфері охорони довкілля, у тому числі пов'язані із запобіганням негативному впливу на здоров'я населення, встановлені на міжнародному, державному та інших рівнях, що стосуються документа державного планування, а також шляхи врахування таких зобов'язань під час підготовки документа державного планування..... | 99 |
| 6. Опис наслідків для довкілля, у тому числі для здоров'я населення, у тому числі вторинних, кумулятивних, синергічних, коротко-, середньо- та довгострокових (1, 3-5 та 10-15 років відповідно, а за необхідності - 50- 100 років), постійних і тимчасових, позитивних і негативних наслідків..... | 37 |
| 7. Заходи, що передбачається вжити для запобігання, зменшення та пом'якшення негативних наслідків виконання документа державного планування..... | 40 |
| 8. Обґрунтування вибору виправданих альтернатив, що розглядалися, опис способу, в який здійснювалася стратегічна екологічна оцінка..... | 45 |
| 9. Заходи, передбачені для здійснення моніторингу наслідків виконання документа державного планування для довкілля, у тому числі для здоров'я населення..... | 46 |
| 10. Опис ймовірних транскордонних наслідків для довкілля, у тому числі для здоров'я населення (за наявності)..... | 48 |
| 11. Резюме нетехнічного характеру інформації..... | 48 |
| Список використаних джерел..... | 50 |
| ДОДАТКИ..... | 125 |

Вступ

Відповідно до Закону України «Про охорону навколишнього природного середовища» основними принципами охорони навколишнього природного середовища є:

- пріоритетність вимог екологічної безпеки, обов'язковість дотримання екологічних нормативів та лімітів використання природних ресурсів при здійсненні господарської, управлінської та іншої діяльності;
- гарантування екологічно безпечного середовища для життя і здоров'я людей;
- запобіжний характер заходів щодо охорони навколишнього природного середовища;
- екологізація матеріального виробництва на основі комплексності рішень у питаннях охорони навколишнього природного середовища, використання та відтворення відновлюваних природних ресурсів, широкого впровадження новітніх технологій;
- збереження просторової та видової різноманітності і цілісності природних об'єктів і комплексів;
- науково обгрунтоване узгодження екологічних, економічних та соціальних інтересів суспільства на основі поєднання міждисциплінарних знань екологічних, соціальних, природничих і технічних наук та прогнозування стану навколишнього природного середовища;
- обов'язковість оцінки впливу на довкілля;
- гласність і демократизм при прийнятті рішень, реалізація яких впливає на стан навколишнього природного середовища, формування у населення екологічного світогляду;
- науково обгрунтоване нормування впливу господарської та іншої діяльності на навколишнє природне середовище;
- безоплатність загального та платність спеціального використання природних ресурсів для господарської діяльності;
- компенсація шкоди, заподіяної порушенням законодавства про охорону навколишнього природного середовища;
- вирішення питань охорони навколишнього природного середовища та використання природних ресурсів з урахуванням ступеня антропогенної змінності територій, сукупної дії факторів, що негативно впливають на екологічну обстановку;
- поєднання заходів стимулювання і відповідальності у справі охорони навколишнього природного середовища;
- вирішення проблем охорони навколишнього природного середовища на основі широкого міждержавного співробітництва;
- встановлення екологічного податку, рентної плати за спеціальне використання води, рентної плати за спеціальне використання лісових ресурсів, рентної плати за користування надрами відповідно до Податкового кодексу України;

- врахування результатів стратегічної екологічної оцінки.

Саме стратегічна екологічна оцінка стратегій, планів і програм дає можливість зосередитися на всебічному аналізі можливого впливу планованої діяльності на довкілля та використовувати результати цього аналізу для запобігання або пом'якшення екологічних наслідків у процесі стратегічного планування.

Закон України «Про стратегічну екологічну оцінку» був ухвалений Верховною Радою України 20 березня 2018 року та 10 квітня 2018 року підписаний Президентом України. Даний Закон вступив в дію з 12 жовтня 2018 року та встановлює в Україні механізм стратегічної екологічної оцінки (СЕО), який діє в країнах Європейського Союзу та передбачає, що всі документи державного планування повинні проходити стратегічну екологічну оцінку з урахуванням необхідних імовірних ризиків тих чи інших дій для довкілля.

Метою стратегічної екологічної оцінки є сприяння сталому розвитку шляхом забезпечення охорони довкілля, безпеки життєдіяльності населення та охорони його здоров'я, інтегрування екологічних вимог під час розроблення та затвердження документів державного планування.

Відповідно до Закону України «Про стратегічну екологічну оцінку» стратегічна екологічна оцінка здійснюється на основі принципів законності та об'єктивності, гласності, участі громадськості, наукової обґрунтованості, збалансованості інтересів, комплексності, запобігання екологічній шкоді, довгострокового прогнозування, достовірності та повноти інформації у проєкті документа, міжнародного екологічного співробітництва.

Основними міжнародними правовими документами щодо СЕО є Протокол про стратегічну екологічну оцінку (Протокол про СЕО) до Конвенції про оцінку впливу на навколишнє середовище у транскордонному контексті (Конвенція ЕСПО), ратифікований Верховною Радою України (№ 562-УШ від 01.07.2015), та Директива 2001/42/ЄС про оцінку впливу окремих планів і програм на навколишнє середовище, імплементація якої передбачена Угодою про асоціацію між Україною та ЄС.

01.01.2020 року відбулося введення в дію Закону України «Про Основні засади (стратегію) державної екологічної політики України на період до 2030 року», згідно з яким метою державної екологічної політики є досягнення доброго стану довкілля шляхом запровадження екосистемного підходу до всіх напрямів соціально-економічного розвитку України для забезпечення конституційного права кожного громадянина України на чисте та безпечне довкілля, впровадження збалансованого природокористування і збереження та відновлення природних екосистем.

Стрийська міська рада проводить стратегічну екологічну оцінку внесення змін до генерального плану с.Добрівляни Стрийського району Львівської області, що розробляється на виконання рішення Стрийської міської ради від 29.02.2024р. № 2420 «Про розроблення містобудівної документації «Внесення змін до генерального плану с. Добрівляни Стрийського району Львівської області».

В процесі проведення стратегічної екологічної оцінки внесення змін до генерального плану с.Добрівляни Стрийська міська рада керувалась Наказом Міністерства екології та природних ресурсів України від 10.08.2018 року № 296 «Про затвердження Методичних рекомендацій із здійснення стратегічної екологічної оцінки документів державного планування».

Також Стрийською міською радою було подано до органів консультування заяву про визначення обсягу стратегічної екологічної оцінки та належним чином її оприлюднено для громадськості.

Надійшли пропозиції віддепартаменту екології і природних ресурсів Львівської ОДА №31-6892/0/2-24 від 25.10.2024р. та департаменту охорони здоров'я ЛОДА № 22-4121/0/2-24 від 24.10.2024 р. (додаток – лист ДУ «Львівський ОЦКПХ МОЗ» №3730/03 від 24.10.2024р.).

Інших звернень, зауважень та пропозицій від органів консультування та/чи громадськості не надходило.

У даному звіті використано дані Головного управління статистики у Львівській області (відповідно до Закону України «Про захист інтересів суб'єктів подання звітності та інших документів у період дії воєнного стану або стану війни» у період дії воєнного стану або стану війни, а також протягом трьох місяців після його завершення, органи державної статистики призупиняють оприлюднення статистичної інформації, за винятком індексу споживчих цін (ІСЦ), окремої інформації за періоди 2022 року і попередні періоди) та інші матеріали з відкритих джерел.

1. Зміст та основні цілі документа державного планування, його зв'язок з іншими документами державного планування

Внесення змін до генерального плану с.Добрівляни Стрийського району Львівської області – містобудівна документація, що визначає планувальну організацію та розвиток території.

У відповідності до вимог ст. 16 Закону України «Про регулювання містобудівної діяльності» планування території на місцевому рівні здійснюється шляхом розроблення та затвердження комплексних планів просторового розвитку територій територіальних громад, генеральних планів населених пунктів в інтересах відповідної територіальної громади з урахуванням державних, громадських та приватних інтересів, генеральний план населеного пункту є основним видом містобудівної документації на місцевому рівні, призначеної для обґрунтування довгострокової стратегії планування та забудови території населеного пункту.

Внесення змін до генерального плану с.Добрівляни Стрийського району Львівської області розробляється з метою визначення планувальної організації і функціонального призначення, просторової композиції параметрів забудови та ландшафтної організації кварталів, мікрорайонів, іншої частини території населеного пункту, призначених для комплексної забудови чи реконструкції та підлягає стратегічній екологічній оцінці.

При розробленні генерального плану населеного пункту враховуються

показники економічного, демографічного, екологічного, соціального розвитку відповідної території, програми розвитку інженерно-транспортної інфраструктури, охорони навколишнього природного середовища, охорони та збереження нерухомих об'єктів культурної спадщини та пам'яток археології, чинна містобудівна документація на місцевому рівні та проєктна документація, інформація земельного кадастру, заяви щодо забудови та іншого використання території.

Генеральний план населеного пункту визначає планувальну організацію і розвиток території населеного пункту або території за його межами без зміни функціонального призначення цієї території.

Внесення змін до генерального плану села Добрівляни розроблено на замовлення виконавчого комітету Стрийської міської ради на основі наступних документів та вихідних даних:

- рішення Стрийської міської ради від 29.02.2024р. № 2420 «Про розроблення містобудівної документації «Внесення змін до генерального плану с. Добрівляни Стрийського району Львівської області»;

- завдання на розроблення містобудівної документації;

- генеральний план с.Добрівляни Стрийського району (внесення змін), розроблений ДП «Львівський Промбудпроект», затверджений рішенням Добрівлянської сільської ради від 17.11.2020р. №1197;

- Схема планування території Львівської області, розроблена УДНДІ ПМ «Діпромiсто», м. Київ та затверджена рішенням Львівської обласної ради від 08.12.2009 р. № 1077;

- основні показники генерального плану с. Добрівляни Стрийського району (таблиця А.1);

- матеріали містобудівної документації, що розроблялася раніше;

- Інвестиційні наміри юридичних та фізичних осіб, щодо забудови та іншого використання території;

- інші вихідні дані, видані Стрийською міською радою.

Законодавчі та нормативні підстави розроблення генерального плану:

- ***п.3 розділу II «Прикінцеві та перехідні положення» Закону України «Про внесення змін до деяких законодавчих актів України щодо планування використання земель» № 711-IX від 17.06.2020р. (зі змінами).***

- Закони України: «Про регулювання містобудівної діяльності», «Про основи містобудування», «Про охорону культурної спадщини», «Про охорону археологічної спадщини», «Про внесення змін до Водного і Земельного кодексів України щодо прибережних захисних смуг», «Про охорону навколишнього природного середовища», «Про доступ до публічної інформації»;

- Земельний кодекс України;

- Водний кодекс України;

- ДБН Б.1.1-15:2012 «Склад та зміст генерального плану населеного пункту»;

- ДБН Б.2.2-2-2008 «Склад, зміст, порядок розроблення, погодження та затвердження науково-проектної документації щодо визначення меж та режимів

використання зон охорони пам'яток архітектури та містобудування»;

- ДБН Б.2.2-12:2019 «Планування і забудова територій»;

- ДБН В.2.3-5:2018 «Вулиці та дороги населених пунктів»;

- ДБН В.2.5.20-2001 «Інженерне обладнання будинків і споруд. Зовнішні мережі та споруди. Газопостачання»;

- ДБН В.2.3-4:2015 «Автомобільні дороги. Частина I Проектування. Частина II Будівництво»;

- ДСП-173-96 «Державні санітарні правила планування та забудови населених пунктів»;

- ДСанПін 2.2.2.028-99 «Гігієнічні вимоги щодо облаштування і утримання кладовищ у населених пунктах України».

Даний генеральний план визначає основні принципи і напрямки планувальної організації та функціонального призначення території, формування системи громадського обслуговування населення, організацію вулично-дорожньої мережі, інженерного обладнання, інженерної підготовки і благоустрою.

Внесення змін до генерального плану села Добрівляни, розробляється та затверджується в інтересах територіальної громади з урахуванням державних, громадських та приватних інтересів.

Внесення змін до генерального плану села Добрівляни буде включає пропозиції, які спрямовані на соціально-економічний і культурний розвиток, структурну та територіальну організацію населеного пункту, як єдиного господарського і планувального комплексу;

- при розробленні внесення змін до генерального плану села Добрівляни, будуть враховані планувальні рішення схеми планування території Львівської області, затвердженої рішенням Львівської обласної ради від 08.12.2009 №1077;

- проведений аналіз рівня містобудівного освоєння території міста з пропозиціями щодо цільового призначення земель прилеглих територій за категоріями;

- враховано державний інвестиційний проект «Будівництво об'їзної автомобільної дороги між автомобільними дорогами загального користування державного значення Т-14-18 Нижанковичі – Самбір – Дрогобич – Стрий, км 104+083 та М-30 Стрий – Умань – Дніпро – Ізварине (через мм. Вінницю, Кропивницький), км 0+000», розроблений Службою відновлення та розвитку інфраструктури у Львівській області у 2023 році;

- стратегію розвитку Стрийської міської територіальної громади на період до 2027 року

- враховано раніше розроблену містобудівну документацію населених пунктів, прилеглих до села Добрівляни з метою врегулювання питань планування територій у приміських зонах.

Під час планування стратегії розвитку с.Добрівляни проведений містобудівний та економічний аналіз, та беручи до уваги затверджений генеральний план м. Стрий, проектом внесення змін до села Добрівляни передбачається:

- розвиток села за рахунок територій житлової та громадської забудови;
- розширення території населеного пункту в північній частині;
- вилучення з його меж частини території у південній частині;
- визначення нових земельних ділянок для розташування об'єктів комунальної власності, які є вкрай необхідними для повноцінного та комфортного проживання населення на території населеного пункту.

Площа села Добрівляни в існуючих межах становить – 384,7402га.

Проектом генерального плану передбачається збільшення площі населеного пункту на 23,5527га, проектна площа населеного пункту на розрахунковий етап становитиме – 408,2929 га.

Проектовані межі села Добрівляни формуються за рахунок:

- включення в межі населеного пункту категорії земель:

✓ сільськогосподарського призначення:

01.02 - для ведення товарного сільськогосподарського виробництва

✓ промисловості, транспорту, зв'язку, енергетики, оборони та іншого призначення:

14.02 - для розміщення, будівництва, експлуатації та обслуговування будівель і споруд об'єктів передачі електричної енергії

- вилучення з меж населеного пункту категорії земель:

✓ сільськогосподарського призначення:

01.03 - для ведення особистого селянського господарства

01.05 - для індивідуального садівництва

01.09 - для дослідних і навчальних цілей

✓ землі житлової та громадської забудови:

02.01 - для будівництва і обслуговування житлового будинку, господарських будівель і споруд (присадибна ділянка)

03.07 - для будівництва та обслуговування будівель торгівлі

✓ промисловості, транспорту, зв'язку, енергетики, оборони та іншого призначення:

12.01 - для розміщення та експлуатації будівель і споруд залізничного транспорту

12.11 - для розміщення та експлуатації об'єктів дорожнього сервісу.

Житлова зона складається з існуючих і проєктованих житлових кварталів, а також кварталів, що були передбачені раніше розробленою містобудівною документацією. Проєктовані житлові квартали проєктуються на вільних територіях, придатних для забудови.

Вільні ериторії, які є непридатними для розміщення житлової та деяких видів громадської забудови, а саме в центральній його частині біля кладовищ, оскільки потрапляють в їх санітарно-захисних зонах, передбачаються для зелених насаджень спецпризначення.

Територію господарського двору планується використати для розміщення підприємств IV та V класу небезпеки за санітарною класифікацією. Санітарно-захисна зона від таких підприємств становитиме 100 та 50 м відповідно, згідно з

Державними санітарними правилами планування та забудови населених пунктів, затверджених наказом МОЗ України від 19.06.1996 № 173.

Тут планується розмістити виробничу зону загальною площею близько 3,2 га, з них підприємства V класу небезпеки – 1,5 га (СЗЗ 50 м), підприємства IV класу небезпеки – 1,7 га (СЗЗ 100 м).

Підприємства, виробництва та споруди V класу шкідливості

Зона забезпечує широкий спектр підприємницької діяльності промислових підприємств V класу шкідливості згідно з додатком № 4 до ДСП від 19.06.96 № 173, що відповідають суворим вимогам з обмеження викиду тяжких металів, пилу, надмірному освітленню, вібруванню, шуму та іншими незручностям, які можуть вплинути на оточуюче середовище. Можливо вирішення деяких комерційних послуг, які сприяють розвитку підприємницької діяльності.

Для максимального зменшення впливу на прилеглі райони види використання повинні відповідати вимогам щодо рівня шкідливих викидів і захисту навколишнього середовища, потрібна організація санітарно-захисних зон радіусом 50 м. Поєднання різних допустимих до використання видів нерухомості в єдиній зоні можливо тільки при умові додержання нормативних санітарних вимог.

Підприємства, виробництва та споруди IV класу шкідливості

Зона забезпечує широкий спектр підприємницької діяльності промислових підприємств IV класу шкідливості згідно з додатком № 4 до ДСП від 19.06.96 № 173, що відповідають суворим вимогам з обмеження викиду тяжких металів, пилу, надмірному освітленню, вібруванню, шуму та іншими незручностям, які можуть вплинути на оточуюче середовище. Можливо вирішення деяких комерційних послуг, які сприяють розвитку підприємницької діяльності.

Для максимального зменшення впливу на прилеглі райони види використання повинні відповідати вимогам щодо рівня шкідливих викидів і захисту навколишнього середовища, потрібна організація санітарно-захисних зон радіусом 100 м. Поєднання різних допустимих до використання видів нерухомості в єдиній зоні можливо тільки при умові додержання нормативних санітарних вимог.

У санітарно-захисну зону від діючого кладовища потрапляє частина існуючої житлової забудови (близько 60-ти будинків).

У зв'язку з цим рекомендуємо міській раді прийняти рішення про закриття кладовища. Згідно з пунктом 3.12 ДСанПін 2.2.2028-99, санітарно-захисна зона закритих кладовищ (по закінченні кладовищного періоду – не раніше, ніж через 20 років після останнього захоронення) до житлових, громадських будівель, установ і зон відпочинку та об'єктів, які прирівняні до них, може бути зменшена у сільських поселеннях до 100 м.

Тому рекомендуємо також вирішити питання обґрунтування зменшення санітарно-захисної зони існуючого кладовища в с. Добрівляни шляхом звернення до ДУ «Інститут гігієни та медичної екології ім. О. М. Марзєєва

НАМН України» та отримання висновку державної санітарно-епідеміологічної експертизи Міністерства охорони здоров'я України .

Ділянка для проєктованого кладовища, площею 1,0 га резервується в північно-західній частині села, на захід від існуючої житлової забудови.

Згідно з пунктом 3.5 ДСанПін 2.2.2028-99 «Гігієнічні вимоги щодо облаштування і утримання кладовищ в населених пунктах України» санітарно-захисна зона від території кладовища традиційного поховання до житлових і громадських будівель, зон відпочинку, а також колективних садів та городів повинна бути не меншою 300 м.

У санітарно-захисній зоні кладовища не можна допускати розміщення:

- житлових будинків з прибудинковими територіями, гуртожитків, готелів, будинків для приїжджих;

- дитячих дошкільних закладів, загальноосвітніх шкіл, лікувально-профілактичних та оздоровчих установ загального та спеціального призначення із стаціонарами, наркологічних диспансерів;

- спортивних споруд, садів, садівницьких товариств;

- джерел централізованого водопостачання, водозабірних споруд, споруд водопровідної розподільної мережі.

Пожежне депо в селі Добрівляни відсутнє. На даний час населений пункт обслуговує найближчий пожежно-рятувальний загін (6 ДПРЗ ГУ ДСНС України), що знаходиться на вул.Зеленій в м.Стрий, на віддалі 6,5 км від найбільш віддаленого житлового будинку села Добрівляни по дорогах загального користування.

У північно-західній частині села по вул.Довга, пропонується розмістити пожежне депо, площа земельної ділянки становитиме 0,56 га. Радіус обслуговування 3 км по дорогах загального користування до найвіддаленішої існуючої та проєктованої забудови дотримується.

Розрахункові параметри демографічного, економічного та соціального розвитку села наступні:

- перспективна чисельність населення визначається за критерієм наявності територіальних ресурсів, придатних для індивідуального (садибного) житлового будівництва;

- аналіз наявних територіальних ресурсів показав, що на розрахунковий період у селі територія житлової забудови збільшиться на 26,6 га, з них на житловій забудові розселиться орієнтовно 500 осіб (коефіцієнт сімейності прийнято згідно розрахунків попереднього генплану $k = 2,9$ особи);

- в населеному пункті пропонується проєктувати 5 нових житлових кварталів - К-1 - К-5.

Процес зростання природного і механічного приросту населення в майбутньому можливий при створенні сприятливих соціально-економічних умов проживання, появі нових робочих місць та відновленні розвитку сільськогосподарського виробництва (поява фермерських господарств та приватних підприємств), які б ефективно використовували місцеві трудові ресурси.

Пректом передбачено будівництво нової школи на 12 класів в комплексі з дитячим садком. У прищенті школи навчатимуться учні з 1 по 12 клас. Наповнюваність класів – 26 учнів. Дитячий садок пропонується зробити на 150 дітей і розділити на 6 груп.

Також зарезервовано території громадського призначення, транспортної інфраструктури та рекреаційного призначення у південно-східній частині населеного пункту. На цих територіях можливо буде розмістити будівлі та споруди для обслуговування потреб населення в подальшій перспективі.

При збільшенні проектних територій села, призначених під території житлової, громадської та виробничо-складської та комунальної забудови формується розвиток інженерної інфраструктури та вулично-дорожньої мережі.

В цілому з врахуванням розрахунків попереднього генерального плану, на кінець розрахункового періоду (2044р.) житловий фонд села Добрівляни збільшиться до 137880 кв.м (1383 житлових будинки).

При розробленні детальних планів територій районів садибної житлової забудови слід передбачати території загального користування з розміщенням майданчиків для ігор дітей дошкільного і молодшого шкільного віку, для відпочинку дорослого населення, для занять фізкультурою, для стоянки автомашин, для господарських цілей та для збирання побутових відходів. Відстань від наземних майданчиків для збирання побутових відходів до фізкультурних майданчиків, майданчиків для ігор дітей і відпочинку дорослих слід приймати не менше ніж 20 м. Пішохідну доступність майданчика збирання побутових відходів слід приймати не більше 100м. Їх розміри та кількість визначаються розрахунком, відповідно до табл. 6.5 п. 6.1.29 ДБН Б.2.2-12:2019 «Планування і забудова територій».

Розвитку вулично-дорожньої мережі села сприяє також безпосередня близькість села Добрівляни до м.Стрий.

Місто Стрий – один із головних та найбільших транспортних вузлів Західної України. На даний час через м.Стрий проходять чотири автомобільні дороги державного значення, в тому числі, дві дороги міжнародного значення, та один Європейський транспортний коридор №5 Венеція-Трієст-Любляна-Будапешт-Ужгород-Львів.

Будівництво північної об'їзної автомобільної дороги м. Стрий дасть можливість транзитному автотранспорту з боку Тернопільської та Івано-Франківської областей скоротити шлях до міжнародних пункту пропуску «Нижанковичі – Мальховіце» в обхід м.Стрий

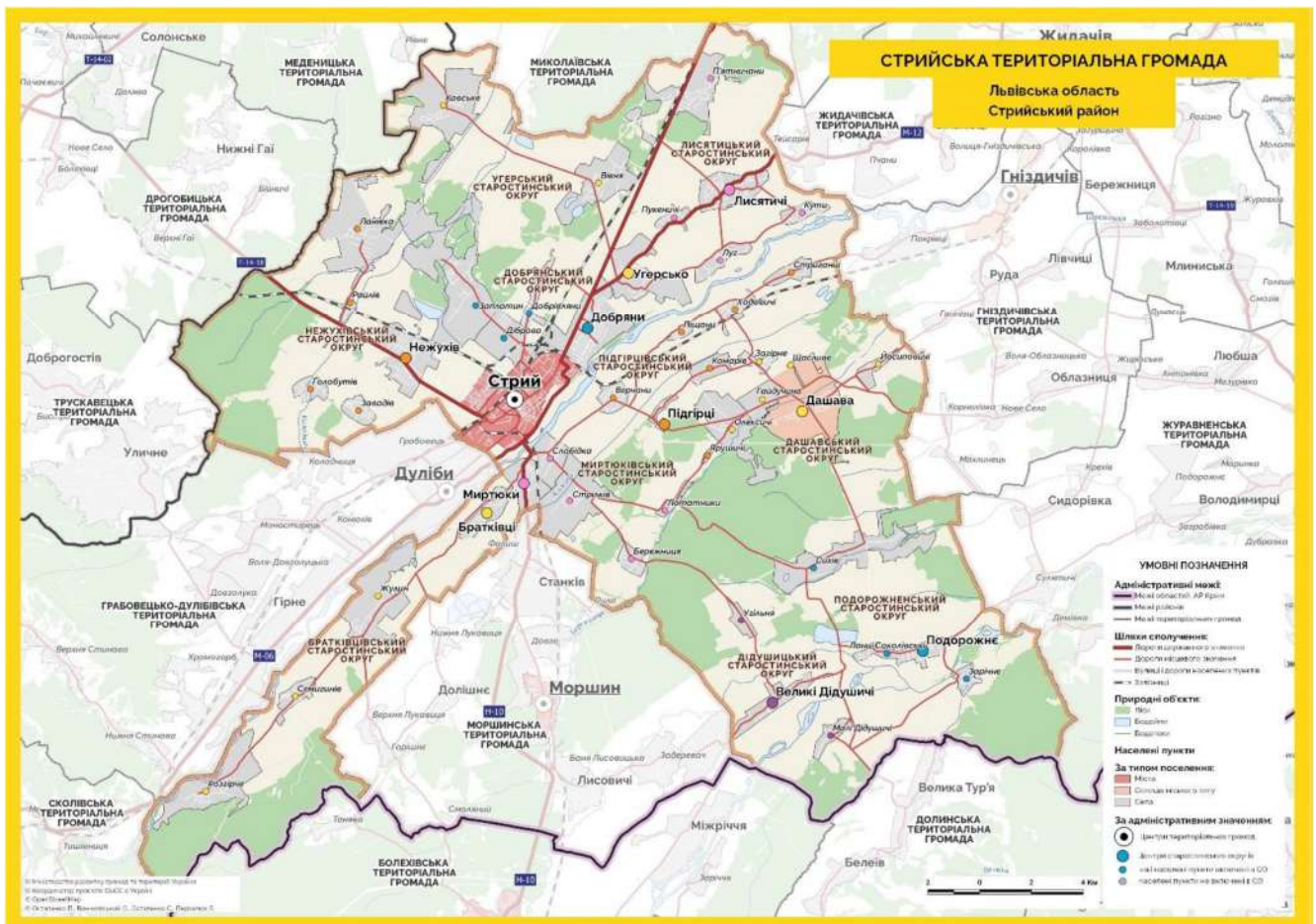
2. Характеристика поточного стану довкілля, у тому числі здоров'я населення, та прогностні зміни цього стану, якщо документ державного планування не буде затверджено (за адміністративними даними, статистичною інформацією та результатами досліджень).

Село Добрівляни входить до складу Стрийської міської ОТГ, утвореної у 2020 році шляхом об'єднання 28 рад, площею 549, 8 км² та чисельністю населення 99540 осіб.

Село Добрівляни розташоване на віддалі 1 км на північ від районного центру міста Стрий та на віддалі 67 км на південь від обласного центру міста Львів.

На захід від села розташоване с.Заплатин, на південний-захід – с.Діброва, на північ – с.Вівня, на схід – села Добряни та Угерсько, на південь - м.Стрий.

З північної, західної та східної сторони населений пункт обмежують землі товарного сільськогосподарського виробництва (паї), з південного заходу – землі П'ятничанського лісництва (філія “Стрийське лісове господарство” ДСГП “Ліси України”), з південного сходу – смуга відведення залізниці, з півдня – житлова забудова села Діброва.



Розташування села Добрівляни в планувальній структурі Стрийської ОТГ

Площа території села Добрівляни в існуючих межах становить 384,7402га (3,84 км²), відповідно до рішення Львівської обласної ради від 14.07.2011р. №201.

Населення станом на 01.01.2024 р – 828 осіб, згідно з вихідними даними, наданими Стрийською міською радою.

Щільність населення села Добрівляни становить 215 осіб/км².

Клімат. Клімат — помірно-континентальний. Головними чинниками формування клімату є сонячна радіація, атмосферна циркуляція та характер місцевості. На даній території в середньому налічується на рік всього 50 сонячних днів, 150 хмарних і 165 днів із перемінною хмарністю. Радіаційний баланс земної поверхні у цілому за рік достатній і становить 49 ккал/см², тільки листопад, грудень, січень і лютий мають від'ємний показник радіаційного балансу. Усього за рік випаровується 560 мм вологи, на що витрачається понад 30 ккал/см².

Середньорічна температура повітря дорівнює + 5,2 °С — 8,0 °С. Найнижча середня температура липня — +18,0 °С, в окремі дні температура доходить до +37 °С. Зима порівняно тепла, з частими відлигами, середня температура січня — 4 °С, але в окремі роки бувають морози і поза 30 °С.

Річна кількість опадів у середньому сягає 750—800 мм, найбільше опадів у літні місяці, найменше — взимку.

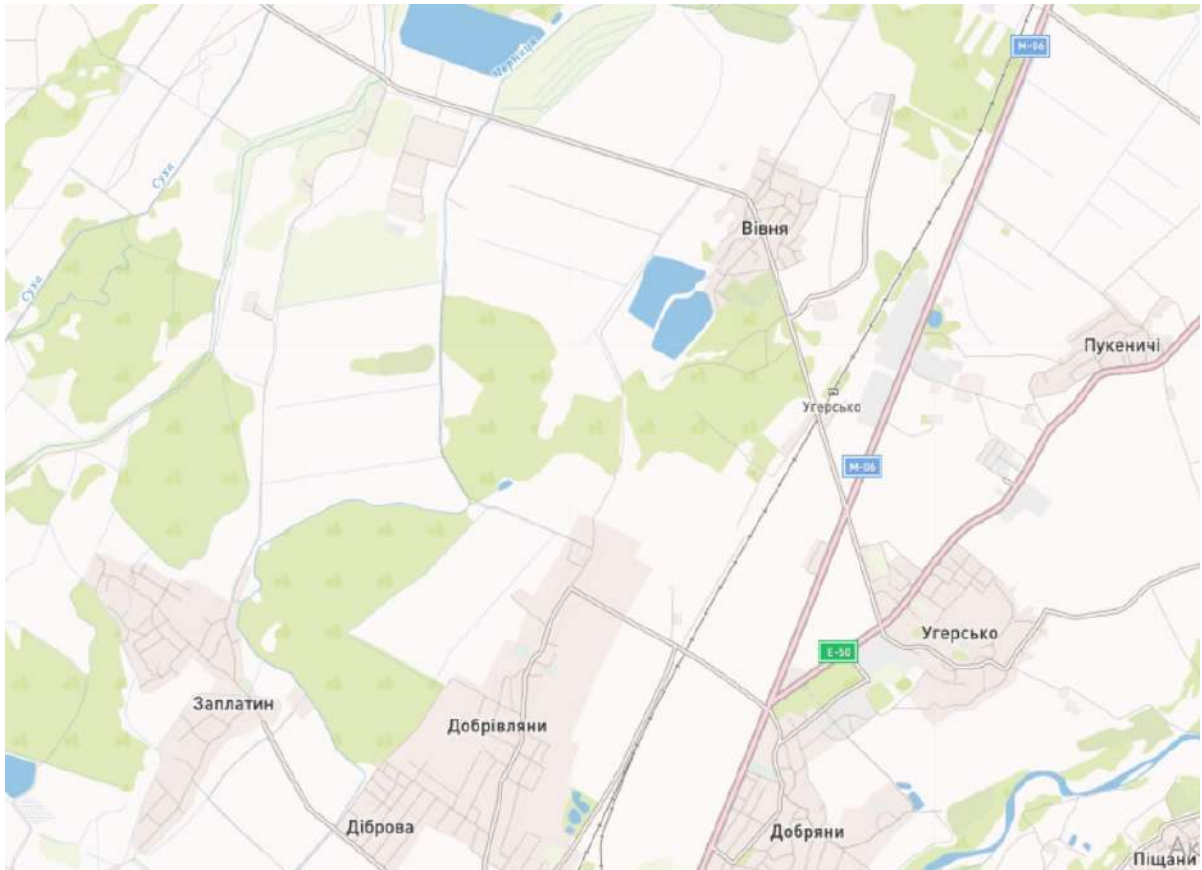
Інженерно-геологічні процеси та явища. В сучасних умовах на території населеного пункту не спостерігається активних несприятливих інженерно-геологічних процесів: зсуви відсутні, поверхневі ерозійні процеси не спостерігаються.

Територія села Добрівляни в межах проектування має пологий характер. Загальний ухил рельєфу направлений з півдня на північ. Абсолютні відмітки території змінюються в межах від 283,00м до 291,00м.

Рельєф. Територія Стрийської громади належить до групи передкарпатських ландшафтів. Передкарпатські, передгірно-рівнинні ландшафти з переважанням схилових (делювіальних) і річкових (алювіальних) відкладів сформувалися в межах передгірського тектонічного прогину. У рельєфі це височина зі значними амплітудами висот. Зовнішній край долинно-терасовий. З наближенням до гір межирічні вододіли стають вищими (400-600 м), сильно розчленовуються великими ріками та потоками. Ріки, що витікають з Карпат (Свіча, Стрий, Колодниця, Тисмениця, Бистриця, Дністер, Стрв'яз, Вирва), мають широкі і добре вироблені долини, складені сучасним алювієм. Ґрунтовий покрив сформувався на слабководопроникних суглинках, які разом із збільшеною кількістю опадів (більше 700 мм, сприяють поверхневому перезволоженню), а також площинній та лінійній ерозії. Набір місцевостей у цій групі ландшафтів подібний, однак кожному з них властиве власне співвідношення структурних елементів, орієнтація річкової сітки.

Гідрологічна мережа. Стрийський район представлений густою річковою сіткою. У районі налічується 17 річок, загальна довжина яких у межах району становить 283 км. Із річок одна – середня річка (Стрий) і 16 – малих річок (Бережниця, Свіча, Вівнянка, Уличанка, Сукіль, Стинава, Колодниця, Нежухівка, Шепільська, Крехівка, Жижавка, Зизава, Махлинець, Ступниця, Любишка, Турянка). У межах району виділяють басейни річок Стрий, Колодниця, Свіча та Бережниця, які належать до басейну Дністра.

Дотичним до с. Добрівляни водним об'єктом є річка Черниця, права притока Дністра (басейн Чорного моря). Довжина річки - 23 км, площа басейну - 56 кв. км. Річище - помірно звивисте, в багатьох місцях випрямлене та обваловане, заплава місцями заболочена. Витоки розташовані на захід від села Вівня. Річка тече переважно на північний схід. У верхній течії протікає через значний лісовий масив. Впадає до Дністра на північний схід від села Черниці. Притоками має невеликі потічки.



Екологічна ситуація на території громади загалом характеризується як задовільна. Однак, вирішення потребує низка проблем із забрудненням атмосферного повітря діючими у громаді промисловими підприємствами.

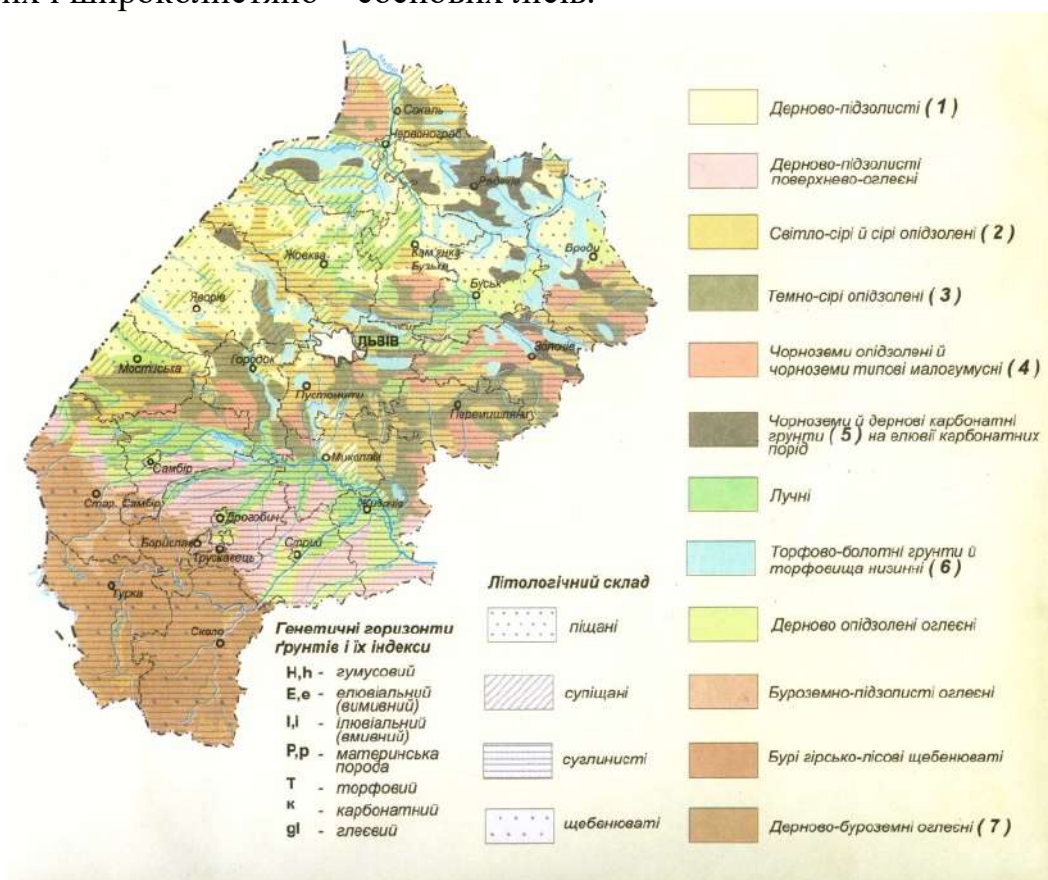
Існує два основні антропогенні джерела забруднення річок у межах населених пунктів: комунальні стоки і побутове сміття. Комунальні стоки – це стічні води населених пунктів. До них входять: фекальні води, шкідливі з'єднання від використання хімічних речовин в побуті (пральний порошок, гелі, шампунь тощо), хвороботворні мікроби і віруси, а також яйця гельмінтів, що робить їх небезпечними для здоров'я людини і живих організмів цієї місцевості. Господарсько-побутові стоки призводять до біологічного забруднення води, яке може викликати інфекційні захворювання в людей. Якщо забруднена вода змішується з водопровідною водою, це може завдати непоправної шкоди організму людини. Не менш серйозною проблемою малих річок є і неконтрольований вивіз гравію, що негативно впливає на екологічний стан довкілля: спричиняє викривлення русел, створюються умови для

поширення водної ерозії ґрунтів, порушується природний баланс у басейнах рік, внаслідок чого вода забирає береги, підтоплюються населені пункти. Залишаються загрозливими обсяги змиву хімічних добрив, що застосовуються в сільському господарстві на прилеглих територіях. Проте найбільш гостру проблему в басейні створюють скиди неочищених стічних вод.

Геоморфологія та ґрунти. Згідно схеми геоморфологічного районування Львівської області територія села входить до складу району передгірних горбисто-хвилястих та східчастих денудаційно-флювіальних рівнин – розчленовані долинами середні і високі тераси рік Передкарпаття з фрагментами різновисоких розчленованих денудаційних рівнин.

За геологічним складом територія належить до нерозчленованих відкладів. Для нього характерними є глини, алевроліти, пісковики, конгломерати і солі Внутрішньої зони Передкарпатського прогину. В геологічній будові населеного пункту беруть участь відклади неогенової і четвертинної систем.

Рельєф території опрацювання є рівнинним і належить до фізично-географічної смуги Передкарпаття. Середні висоти представлені в межах 300-400 м. Територія села входить до групи передкарпатських ландшафтів, які характеризуються як передгірно-рівнинні, з переважанням схилених (делювіальних) і річкових (алювіальних) відкладів. Існування тут такого ландшафту створює передумови для формування типової флори та фауни. Землі, що використовуються під сільське господарство (луки, рілля) виникли на місці соснових і широколистяно – соснових лісів.



Дрогобицький природно-сільськогосподарський район розташований в південній частині області в межах Передкарпаття. Район включає землі більшої частини Дрогобицького, Стрийського та землі окремих сільських рад Жидачівського і Старосамбірського адміністративних районів.

Загальна площа Дрогобицького району становить 266,8 тис. га, із них рілля - 75,1 тис. га, багаторічні насадження - 0,4 тис. га, сіножаті - 8,9 тис. га, пасовища - 14,5 тис. га.

Район включає два основні типи передкарпатських ландшафтів: Дрогобицький та Стрийський.

Дрогобицький ландшафт займає Дрогобицьку височину. Найбільш типовими є місцевості високих розчленованих терас, що пов'язано з ріками басейну р. Дністер. Окремі блоки характеризуються хвилясто-улоговиною морфоскульптурою. Улоговини доволі широкі, а підняття між ними плоскоувалисті. В районі поширені змішані ліси з бука, граба, дуба, явора, клена, ялини і ялиці. Ґрунтовий покрив одноманітний, представлений дерново-підзолистими та підзолисто-дерновими поверхнево-оглеєними ґрунтами, а в долинах головних рік - дерновими глибокими глейовими ґрунтами.

У Стрийському ландшафті, на відміну від Дрогобицького, долинні комплекси переважають над височинами. Доволі широкі плоскі поверхні терас річок Стрий, Свіча та Колодниця не надають передгірного характеру території і лише повсюдна присутність гірського алювію та делювію підтверджує близькість до гір.

Структура ґрунтового покриву сільськогосподарських угідь району представлена наступними агровиробничими групами ґрунтів: дерново-середньо- та сильнопідзолисті поверхнево-оглеєні суглинкові ґрунти; дерновосередньо- та сильнопідзолисті поверхнево-оглеєні супіщані та суглинкові ґрунти; лучні ґрунти; дернові опідзолені поверхнево-оглеєні ґрунти; дернові суглинкові ґрунти; лучно-болотні та торфувато-болотні; торфовища середньоглибoki та глибокі неосушені та осушені.

Сільськогосподарські угіддя району мають такі середньозважені показники бонітету ґрунтів: рілля – 17, багаторічні насадження – 13, сіножаті – 15, пасовища - 15 балів.

Для Дрогобицького природно-сільськогосподарського району характерна незначна площа особливо цінних ґрунтів, що складає лише 0,19% від ріллі області і 2,39% від площі ріллі району. Серед цінних тут переважають підзолисто-дернові ґрунти легко- і середньосуглинкові, які займають до 70% всіх особливо цінних ґрунтів. Серед інших цінних ґрунтів слід відмітити дерново-підзолисті поверхнево-оглеєні легкосуглинкові та торфовища середньоглибoki та глибокі осушені. Бонітетна оцінка цих ґрунтів досить низька і складає лише 22 бали, при бонітетній оцінці всієї ріллі району 17 балів.

Флора і фауна. Територія опрацювання входить до групи передкарпатських ландшафтів, які характеризуються як передгірно–рівнинні, з переважанням схилових (делювіальних) і річкових (алювіальних) відкладів. Існування такого ландшафту створює передумови для формування типової флори та фауни. Загалом на поширення ботанічних та екологічних груп рослин впливають едафічні та гідрологічні фактори. На зволжених та заболочених територіях, що прилягають до річкових долин,

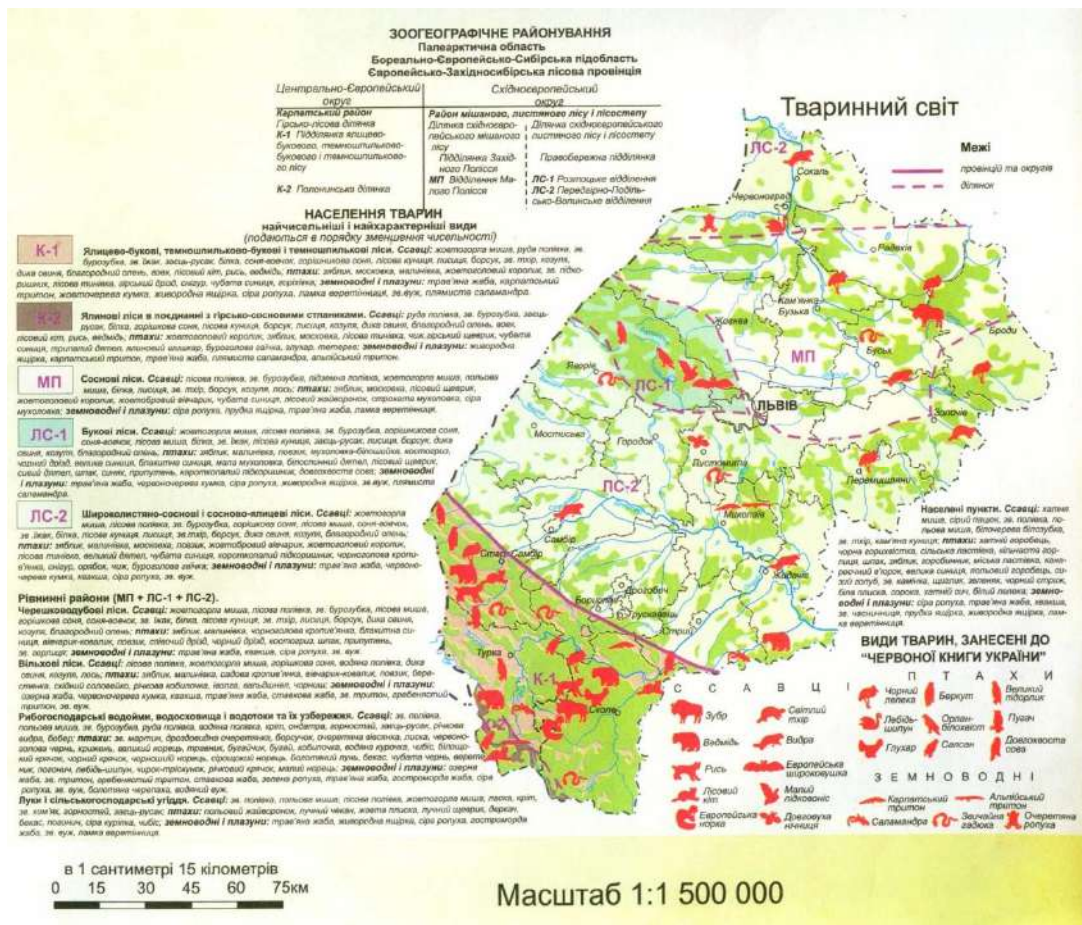


формується гігрофіти, а на нормальних, оптимальних за едафічно-гідрологічними показниками – мезофіти.

Згідно зоогеографічного районування дана територія знаходиться в Східноєвропейському окрузі Передгірно – Подільсько – Волинського відділення, для якого характерні широколистяно-соснові і сосново-ялицеві ліси.

Видовий склад представників тваринного світу в межах Львівської області поки-що досить різноманітний, бо для цього існують природні передумови і господарське сприяння. Разом з цим зберігається загальна тенденція до скорочення популяцій, їх вимушеної міграції або зникнення через надмірні природоперетворювальні діяння: масове осушення заболочених територій, інтенсивні лісорозробки, будівництво гребель та ставів, хімізацію сільського господарства, застосування швидкохідної техніки для сінокосіння, оранки, оприскування і т.д.

Хоч живі організми тваринного світу дуже мобільні і, на відміну від рослин, не прикріплені до певного місця, просторове поширення їх має обмеження, що виявляється через зміну загальної чисельності представників виду (популяції), скупченість проживання і зустрічність (За Шаблій О.І., Муха



Б.П., Гурін А.В., Зінкевич М.В.).

За геоботанічним районуванням територія Львівської області поділена між трьома геоботанічними провінціями Європейської широколистяної області. Територія опрацювання відноситься до Центральноєвропейської провінції (у межах України — її Східнокарпатська гірська підпровінція) з Турківсько-Старосамбірським районом буково-ялицевих лісів; Бориньсько-Славським — смерековоялицево-букових лісів (цей район охоплює Верхньодністровські і Сколівські Бескиди); Добромильським — дубово-ялицевих, ялицевобукових і дубових лісів; Меденицьким — дубових лісів, боліт і лук; Дрогобицько-Стрийським — дубових лісів, річководолинної рослинності й лук, у якій маємо Турківський, Старосамбірський, Сколівський, Дрогобицький, Самбірський, Мостиський, Стрийський, Жидачівський і Миколаївський адміністративні райони. Разом із великим флористичним багатством Центральноєвропейської провінції, зокрема ендемічними, реліктовими й погранично-ареальними центральноєвропейськими видами, виявлені значні втрати флори. Вже говорилося про зникнення на цій території видів *Lycoperodium complanatum*, *L. issleri*, *Selaginella helvetica*, рідко трапляються тут *Pinguicula alpina*, *P. bicolor*, залишилися поодинокі оселища *Botrychium lunaria*, *Taxus baccata*, *Syringa josikaea*, *Arnica montana*, очевидно, вже зник *Juncus bulbosus*.

Серед загрожених видів згадаємо *Gentiana laciniata*, *Colchicum autumnale*, *Atropa belladonna* й багато видів орхідних. Під особливою загрозою у цій провінції опинилися декоративні ранньоквітучі види — *Crocus heuffelianus*, *Fritillaria meleagris*, *Leucojum vernum*, *Scilla bifolia*, що їх зривають для букетів і продажу (За К. Малиновським).

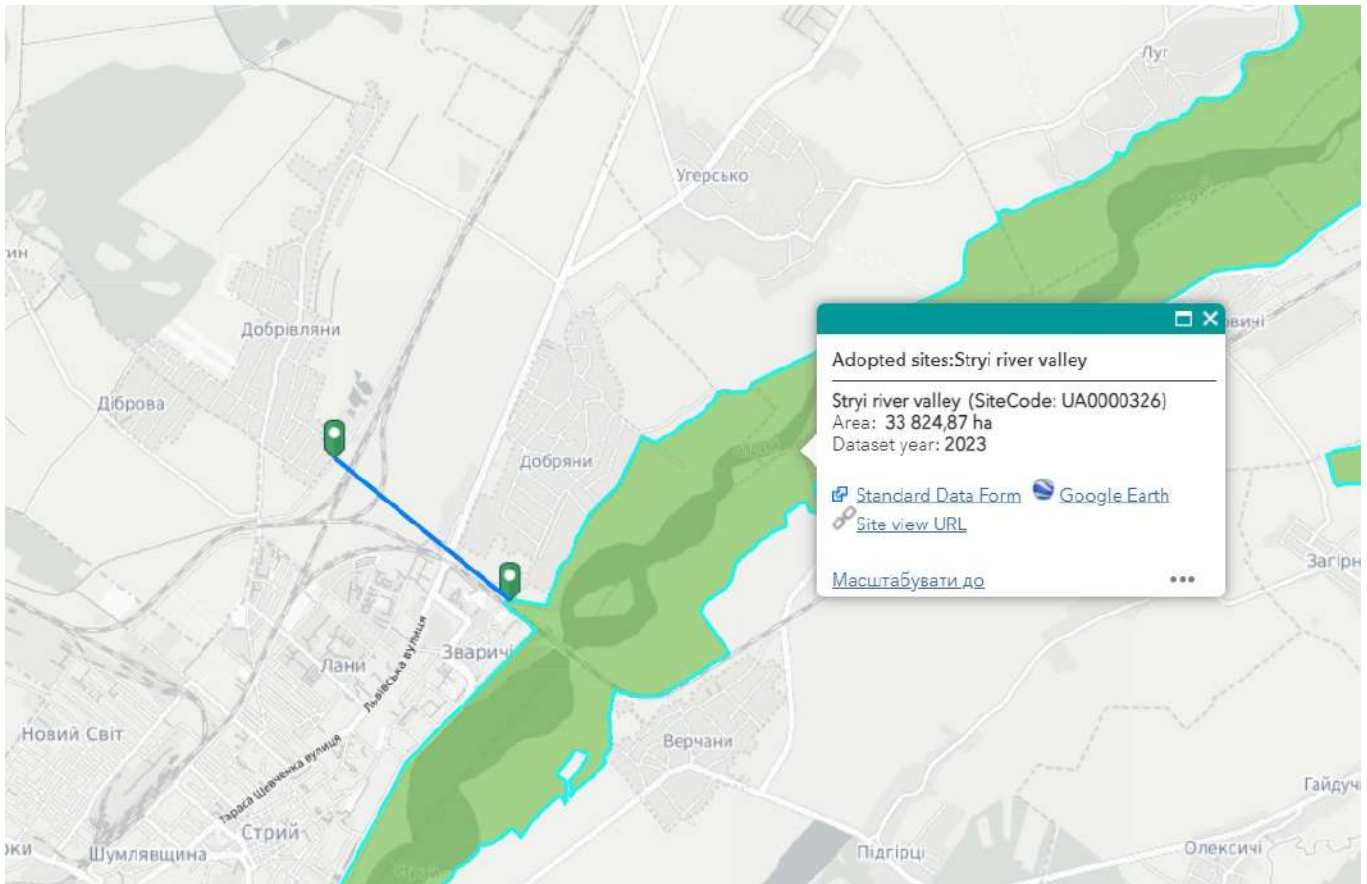
На заході України поширено орієнтовно 26500 видів тварин, які належать до підцарства найпростіших (Protozoa), типів губок (Porifera), кишквопорожнинних (Coelenterata), плоских (Plathelminthes), круглих (Nemathelminthes), кільчастих (Annelides), червів, м'якунів (Mollusca), членистоногих (Athropoda), підтипу хребетних (Vertebrata). До останньоготипу у складі фауни Львівщини зараховано 341 вид, зокрема: риб та круглоротих — 47, земноводних — 16, плазунів — 8, птахів — 199, ссавців — 71. Представники фауни Львівщини — мобільні види, які активно змінюють свої місця перебування у зв'язку з докорінною трансформацією середовища існування. Саме тому збіднюється видове розмаїття тваринного населення Львівщини, чимало видів стає рідкісними і їх заносять до Червоної книги України. У фауні хребетних Львівщини присутні західноєвропейські, східноєвропейські, арктоальпійські, середньоазійські, середземноморські види, що зумовлене розміщенням Львівської області на межі гірських та рівнинних районів, на вододілі річкових систем Балтійського та Чорного морів. У наш час фауна тісно пов'язана не лише з природним середовищем існування, зокрема з територією та рослинністю, а й значним впливом на неї людської діяльності (За К. Татаринів).

Довкола території опрацювання місцева флора представлена здебільшого річководолинною рослинністю та луками (полин, м'ята, лопух, кропива, звіробій, барвінок, пирій, ромашка, борщівник, конюшина, суниця лісова тощо). Також тут зростають тополі, берези, верби, шипшина, ожина, глід, бузина, хвощі, мохи та гриби. Серед місцевої біоти найчастіше зустрічаються заєць сірий, лисиця, їжак, миша польова, ласка, кріт, ящірки, вуж, гадюка звичайна, жаби, горобці, голуби, ластівки, шпак, дрозд, синиці, яструб.

Ареали проживання рідкісних тварин, місця зростання рідкісних рослин в межах проєктування відсутні.

Смарагдова мережа (Мережа Емеральд, Emerald Network) – це мережа, що включає Території Особливого Природоохоронного Інтересу (Areas of Special Conservation Interest, ASCI, далі - «території (об'єкти) мережі Емеральд»). Мережа Емеральд проєктується в державах, які є сторонами Бернської конвенції (26 держав), у країнах Європейського Союзу на виконання Бернської конвенції створюється мережа «Натура 2000», яка проєктується за аналогічними принципами, що і мережа Емеральд, але використовує юридичні і фінансові інструменти ЄС.

На території генерального плану села Добрівляни відсутні території та об'єкти, які входять до складу Смарагдової мережі України.



*Розміщення території населеного пункту відносно територій
Смарагдової мережі України.*

Найближчий об'єкт Смарагдової мережі - Stryi river valley (SiteCode: UA0000326), розташований на віддалі 1,8км на південний-схід від села Добрівляни.

Охорона здоров'я. Медичне обслуговування населення громади здійснюють сім закладів охорони здоров'я, серед яких: КНП «Стрийська центральна районна лікарня»; КНП «Стрийська центральна міська лікарня»; КНП «Стрийська міська дитяча лікарня»; КНП «Стрийський пологовий будинок»; КНП «Центр первинної медико-санітарної допомоги м.Стрия»; КНП «Стоматологічна поліклініка» та КП «Стрийська міська соціальна аптека». Також на території громади функціонує 11 амбулаторій та фельдшерсько-акушерський пункт.

В закладах охорони здоров'я Стрийської міської територіальної громади працює 1176 працівників, у т.ч.: лікарів – 304 особи, середній медичний персонал – 497 осіб, молодший медичний персонал – 236 осіб. Ліжковий фонд закладів охорони здоров'я громади налічує 655 ліжок.

За даними <http://ecoprostir.com/> Україна посідає четверте місце серед країн Європи за кількістю смертей через забруднення довкілля. Про це йдеться у звіті Глобального альянсу з питань здоров'я та забруднення. Для звіту було використано останні актуальні дані – за 2017 рік. Згідно з ними, забруднення довкілля є головним чинником передчасних смертей у світі. У 2017 році через

екологічні негаразди загинуло 8,3 мільйона людей, тобто кожен сьомий передчасно померлий.

Об'єкт опрацювання та містобудівні умови.

Село Добрівляни розташоване у межах тераси річки Стрий. Геологічний розріз ділянки складений сучасними та четвертинними відкладами. Сучасні утворення представлені рослинним ґрунтом, четвертинні – суглинком та галькою. Рівень ґрунтових вод зафіксований на глибинах 5,3-5,8м. Горизонт не напірний. Живлення його відбувається за рахунок інфільтрації атмосферних опадів.

Території підтоплення та затоплення в межах населеного пункту відсутні.

Тимчасове заболочення виникає в прибережно-захисних смугах ставків та в межах меліоративних каналів в період великої кількості опадів. Ґрунтові води неагресивні та слабо агресивні по всім видам корозії.

Фізико-геологічні явища, несприятливі для будівництва відсутні.

Категорія ґрунтів за сейсмічними властивостями – II.

Існуючі обмеження розвитку села Добрівляни:

- залізничні колії, що проходять з півночі на захід та південь з санітарно-захисною зоною 100м;

- повітряні лінії електропередач ПЛ-0,4 кВ з охоронними зонами 2 м по обидві сторони лінії, згідно Постановою КМУ від 27.12.2022 р. №1455 «Про затвердження Правил охорони електричних мереж»;

- ПЛ-10кВ, з охоронною зоною 10 м по обидві сторони лінії від крайніх проводів, згідно Постановою КМУ від 27.12.2022 р. №1455 «Про затвердження Правил охорони електричних мереж»;

- ПЛ-35кВ, з охоронною зоною 15м по обидві сторони лінії від крайніх проводів, згідно Постановою КМУ від 27.12.2022 р. №1455 «Про затвердження Правил охорони електричних мереж»;

- ПЛ-110кВ, з охоронною зоною 20м по обидві сторони лінії від крайніх проводів, згідно Постановою КМУ від 27.12.2022 р. №1455 «Про затвердження Правил охорони електричних мереж»;

- ПЛ-220кВ, з охоронною зоною 25 м по обидві сторони лінії від крайніх проводів, згідно Постановою КМУ від 27.12.2022 р. №1455 «Про затвердження Правил охорони електричних мереж»;

- трансформаторні підстанції, охоронна зона яких складає 3 м від огорожі, згідно Постановою КМУ від 27.12.2022 р. №1455 «Про затвердження Правил охорони електричних мереж»;

- газопровід низького тиску, відстань до фундаментів будинків і споруд 2 м по обидві сторони(додаток И.1 ДБН Б.2.2-12:2019 «Планування і забудова територій»);

- газопровід середнього тиску, відстань до фундаментів будинків і споруд 4 м по обидві сторони, (додаток И.1 ДБН Б.2.2-12:2019 «Планування і забудова територій»);

- газорегуляторний пункт (ГРП) та шафований газорегуляторний пункт (ШГРП) - технічні смуги для ГРП, ШГРП дорівнюють не менше ніж 10 м по

периметру цих споруд (Правила безпеки систем газопостачання, розділ V, п.1.12);

- газові свердловини, що розташовані на північний-захід від населеного пункту, за його межами. Санітарно-захисна зона від свердловин становить 300 м, III клас шкідливості згідно з додатком №4 ДСП 173-96 (150м – до житлових будинків);

- підземні кабелі зв'язку;

- діюче кладовище, санітарно-захисна зона якого становить 300 м, згідно з ДСанПін 2.2.2.028-99, пункт 3.5, в яку потрапляє частина житлової забудови, близько 55 садиб існуючого житлового фонду, продовольчий магазин та початкова школа;

- закрите кладовище, санітарно-захисна зона якого становить 100 м, згідно з ДСанПін 2.2.2.028-99, пункт 3.12, в яку потрапляє близько 7 садиб існуючого житлового фонду;

- річка Черниця, прибережно-захисна смуга становить 25 м, згідно ст.88 Водного кодексу України, що протікає на північному заході від села, за його межами.

Мінімальні відстані від діючих нафтових та газових свердловин, згідно з додатком №2 до Правил безпеки в нафтогазовидобувній промисловості, затверджених наказом Міністерства економіки України від 27.04.2023р. №2610, встановлено наступні:

- до житлових будинків, гуртожитків, вахтових селищ – 150 метрів;

- до громадських будинків – 250 метрів;

- до промислових й сільськогосподарських підприємств – 50 метрів;

- до ліній електропередач – 50 метрів;

- до електропідсанцій - 50 метрів.

Крім цього, планувальний розвиток села обмежує пайові частки земель сільськогосподарського використання, що розташовані з північної, західної та східної сторони та землі П'ятничанського лісництва філії “Стрийського лісового господарства” ДСГП “Ліси України”, що розташовані з південно-західної сторони за межами населеного пункту.

За ступенем придатності виділяються землі, які придатні для подальшого містобудівного освоєння – зі спокійним рівнинним рельєфом або з незначним ухилом, сприятливий для розміщення забудови, трасування вулиць і організації поверхневих стоків та непридатні території, які по санітарно-гігієнічних та планувальних факторах не підлягають забудові.

Прогнозні зміни стану довкілля, якщо ДДП не буде затверджено:

| Складові довкілля | Прогнозні зміни стану довкілля, якщо ДДП не буде затверджено |
|---|---|
| <i>Флора та фауна / Біорізноманіття</i> | Не передбачається змін |
| <i>Ґрунти та надра</i> | Не передбачається змін |

| | |
|--|------------------------|
| <i>Повітря</i> | Не передбачається змін |
| <i>Води</i> | Не передбачається змін |
| <i>Ландшафт</i> | Не передбачається змін |
| <i>Природні території та об'єкти</i> | Не передбачається змін |
| <i>Безпека життєдіяльності населення</i> | Не передбачається змін |
| <i>Здоров'я населення</i> | Не передбачається змін |
| <i>Об'єкти культурної спадщини</i> | Не передбачається змін |

3. Характеристика стану довкілля, умов життєдіяльності населення та стану його здоров'я на територіях, які ймовірно зазнають впливу

Поточний стан атмосферного повітря. Транспортно-дорожній комплекс – одне з найпотужніших джерел забруднення навколишнього середовища. Гази, які виділяються внаслідок спалювання палива у двигунах внутрішнього згорання, містять більше 200 найменувань шкідливих речовин, у тому числі канцерогени. Нафтопродукти, залишки від стертих шин та гальмівних колодок, сипкі і пилові вантажі, хлориди, які використовують для посипання доріг взимку, забруднюють придорожні смуги та водні об'єкти.

Вихлопні гази накопичуються у нижніх шарах атмосфери, тобто шкідливі речовини знаходяться в зоні дихання людини. Тому автомобільний транспорт варто віднести до категорії найнебезпечніших джерел забруднення повітря поблизу автодоріг. Відпрацьовані гази двигунів автомобілів містять висококонцентровані токсичні компоненти, що є основними забруднювачами атмосфери. Час, протягом якого шкідливі речовини природним чином зберігаються в атмосфері, оцінюється від десяти діб до півроку.

Близько 20 відсотків забруднюючих речовин, що викидаються в атмосферу стаціонарними джерелами, є мутагенами і несуть загрозу здоров'ю не тільки нинішнього, а й наступних поколінь. Оцінюючи розміри шкоди для здоров'я, необхідно брати до уваги, що хімічне забруднення атмосферного повітря, по-перше, знижує адаптаційні можливості організму і, як наслідок, стійкість до негативних чинників іншої етіології, по-друге, підвищує рівень захворюваності, насамперед органів дихальної системи, і, по-третє, негативно впливає на рівень смертності населення. Дані проведених в Україні досліджень свідчать, що у населення, яке проживає в місцях з інтенсивним забрудненням атмосферного повітря, підвищується кількість імунодефіцитів. Це є однією з причин підвищення рівня інфекційних захворювань, а також відсутності належного ефекту від проведення вакцинації населення. Зростає кількість захворювань на хронічний бронхіт і поширеність бронхіальної астми. У країні спостерігається підвищення рівня онкологічних захворювань. У їх структурі на перші місця вийшли злоякісні новоутворення дихальної системи. Найменшу очікувану тривалість життя при народженні мають жителі міст з розвинутою

металургійною та хімічною промисловістю у так званих антропогенно-завантажених регіонів, на противагу містам, де такої промисловості немає і через це повітря забруднюється менше.

У структурі викидів забруднюючих речовин промисловими підприємствами громади основну частину становлять оксиди вуглецю, оксиди азоту, метан та сірчаний ангідрид.

Перелік основних підприємств-забруднювачів атмосферного повітря у Стрийській міській територіальній громаді наведено у таблиці нижче.

**Основні підприємства-забруднювачі атмосферного повітря у
Стрийській міській територіальній громаді**

| Код ЄДРПОУ | Назва підприємства | Адреса здійснення діяльності |
|-------------------|---|---|
| 20770332 | Філія «Стрийський вагоноремонтний завод» | 82400, м. Стрий, вул. Зубенка, 2 |
| 5759310 | Стрийський міський комбінат комунальних підприємств | м. Стрий (за межами міста) |
| 32802333 | ТзОВ «Видавничий дім «Укрпол» | 82400, м. Стрий, вул. Промислова, 2А |
| 30019775 | Виробничі підрозділи ПАТ «Укргазвидобування» | с. Стриганці, с. Йосиповичі, с. Пукеничі, с. Кавсько, с. Сихів, с. Угерсько |
| 30019801 | Виробничі підрозділи ПАТ «Укртрансгаз» | с. Угерсько, с. П'ятничани, с. Вівня, с. Йосиповичі, с. Пукеничі, с. Великі Дідушичі, с. Ходовичі |
| 001524 | ДП «Дашавський завод композиційних матеріалів» | 82443, смт. Дашава |
| 232694 | ТзОВ НВП «Сіріон» | 82423, с. П'ятничани, вул. Промислова, 7 |
| 324616 | ФГ «Улар» | 82430, с. Ланівка, вул. Лісова, 1 |

Обсяг викидів забруднюючих речовин в атмосферне повітря від стаціонарних джерел забруднення в м. Стрий у 2020 р. становив 681 т (0,9% відповідного обласного показника та 25,1% показника по Стрийському району), зрісши на 66 т, порівняно із 2019 р. У структурі викидів забруднюючих речовин 82,2% становив метан.

Забруднене атмосферне повітря негативно впливає на здоров'я населення, загострює хронічні хвороби серцево-судинних органів, органів дихання,

нервової системи, провокує алергію тощо. Особливо це відчувається в районах житлової забудови, прилеглої до автомагістралей з інтенсивним рухом транспорту (адже тут рівень забруднення повітря значно вищий ніж на територіях, де відповідний рух менш інтенсивний/відсутній, чи у зелених зонах відпочинку населення).

Поточний стан води . Відповідно до Наказ Держводагенства України від 31.03.2021 №233 Басейновим управлінням водних ресурсів річок Західного Бугу та Сяну щомісячно проводиться моніторинг якості води, в т.ч. і у Стрийській громаді:

«р. Стрий – м. Стрий» (49°17' 15,17'' пн. ш., 49°17' 15,17'' пн. ш., 23°54'54,68''сх. д.), «р. Бережниця – с. Бережниця» (49°12' 18'' пн. ш., 23°55' 18'' сх. д.). Фізико-хімічні показники якості води у цих пунктах спостереження наведені у таблиці.

Фізико-хімічні показники якості води
у річках Стрийської міської територіальної громади

| Вміст виявлених пріоритетних забруднюючих речовин | | | | | | | |
|--|-----------|-----------|-----------|-----------|-----------|----------|-----------|
| 1 | | | | | | | |
| <i>створ «р. Стрий – м. Стрий»</i> | | | | | | | |
| Забруднюючі речовини | I | II | III | IV | V | VI | VII |
| Флуорантен, мкг/дм ³ | 0,0 07 | 0,0 07 | 0,0 04 | | 0,0 02 | | 0,0 01 |
| Гексахлорбутадиєн, мкг/дм ³ | 0,0 06 | 0,0 06 | | | | | |
| Нафталін, мкг/дм ³ | 0,0 09 | 0,0 09 | | 0,0 02 | | | |
| Трихлорметан (хлороформ), мкг/дм ³ | | | | | | | 0,2 |
| Антрацен, мкг/дм ³ | 0,0 01 | 0,0 01 | | | | | |
| Дихлорметан, мкг/дм ³ | 0,0 07 | 0,0 07 | | 0,0 02 | | | |
| Бензо(а)пірен, мкг/дм ³ | 0,0 01 | 0,0 01 | 0,0 02 | | | | |
| Бензо(б)флуорантен, мкг/дм ³ | 0,0 02 | 0,0 02 | 0,0 03 | | | | |
| Бензо(к)флуорантен, мкг/дм ³ | 0,0 01 | 0,0 01 | 0,0 02 | | | | |
| Бензо(г,х,і)перілен, мкг/дм ³ | | | 0,0 01 | | | | |
| Індено(1,2,3-сд)пірен, мкг/дм ³ | | | 0,0 01 | | | | |
| Дикофол, мкг/дм ³ | 0,0 01 | 0,0 01 | 0,0 02 | | | | |
| Алдрин, мкг/дм ³ | | | | 0,0 03 | | | |
| Антразин, мг/дм ³ | | | | | | | 0,0 02 |
| Кадмій, мкг/дм ³ | | 2,51 | 0,5 67 | | 0,9 99 | | |
| Нікель, мкг/дм ³ | | | | 2,71 | | 3,1 6 | 2,05 |
| <i>створ «р. Бережниця – с. Бережниця»</i> | | | | | | | |

| Забруднюючі речовини | I | II | III | IV | V | VI | VII |
|--|-------|-------|-------|-------|-------|-------|-------|
| Флуорантен, мкг/дм ³ | 0,008 | 0,008 | 0,01 | 0,003 | 0,003 | 0,003 | 0,004 |
| Нафталін, мкг/дм ³ | 0,015 | 0,015 | | | | | 0,009 |
| ДДТ, мкг/дм ³ | | | 0,001 | | | | |
| Атразин, мкг/дм ³ | 0,003 | 0,003 | 0,004 | | | | |
| Гексахлорбутадиєн, мкг/дм ³ | 0,005 | 0,005 | | | | | |
| Трихорметан (хлороформ), мкг/дм ³ | | | | | | 0,39 | 0,129 |
| Антрацен, мкг/дм ³ | 0,002 | 0,002 | 0,004 | 0,001 | 0,001 | | 0,002 |
| Бензо(а)пірен, мкг/дм ³ | 0,001 | 0,001 | 0,007 | | | | |
| Бензо(б)флуорантен, мкг/дм ³ | 0,002 | 0,002 | 0,009 | | | | 0,001 |
| Бензо(к)флуорантен, мкг/дм ³ | 0,001 | 0,001 | 0,007 | | | | |
| Бензо(г,н,і)перілен, мкг/дм ³ | 0,001 | 0,001 | 0,003 | | | | |
| Індено(1,2,3-сд)пірен, мкг/дм ³ | | | 0,004 | | | | |
| Дикофол, мкг/дм ³ | | | 0,002 | | | | |
| Дихлорметан, мкг/дм ³ | | | | | | 0,007 | |
| Кадмій, мкг/дм ³ | | | | | 1,25 | | |
| Свинець, мкг/дм ³ | | 5,95 | | | | | |
| Нікель, мкг/дм ³ | 2 | | 5,66 | 4,1 | | 6,28 | 3,95 |

За результатами вимірювань у створі «р. Стрий – м. Стрий» (нижче м. Стрий) виявлено перевищення норм нітритів, органічних речовин (за БСК₅), міді та кадмію. У пункті спостережень «р. Бережниця – с. Бережниця» (нижче м. Моршин) зафіксовано перевищення гранично допустимих концентрацій нітритів, міді, цинку, хрому.

Поводження з відходами. Накопичення побутових відходів на міському сміттєзвалищі – одна із найсуттєвіших екологічних проблем Стрийської міської територіальної громади.

Діючий полігон ТПВ у м. Стрий є найбільшим за розмірами полігоном у Львівській області. Цей полігон працює в режимі перезавантаження з порушеннями нормативних вимог, оскільки захоронення сміття на ньому проводиться з 1949 року. Полігон приймає сміття із Стрийської міської територіальної громади, мм. Трускавця, Дрогобича, Сколе, Східниці, Львова та з інших населених пунктів з-поза меж територіальної громади. За період його експлуатації захоронено близько 700,0 тис. т. побутових відходів. Накопичене сміття періодично samozапалюється. Це спричиняє високий рівень пожежної небезпеки на території полігону, особливо у літній період.

Недоліками захоронення побутових відходів є те, що воно відбувається без сортування та пресування на компоненти, не здійснюється відокремлення цінної вторинної сировини, що призводить до розкладання відходів та утворення шкідливих викидів, які забруднюють атмосферне повітря та ґрунтові води, погіршують стан довкілля.

На сміттєзвалищі відсутні системи захисту поверхневих вод, вилучення знешкодження фільтратів. За результатами проведених лабораторних досліджень в санітарно-захисній зоні сміттєзвалища виявлялись перевищення ГДК солей важких металів, зокрема нікелю в 6-39 разів, міді в 1,3-4,0 рази, цинку в 4,2- 5,4 разів, хрому в 1,1-22 рази, а свинцю у 2,1 рази.

Для вирішення ситуації зі сміттєзвалищем на початку травня 2021 року владою громади підписано договір із ТОВ «Грінера Стрий» щодо управління Стрийським полігоном захоронення ТПВ.

Ґрунти та надра. Причинами погіршення якості земельних ресурсів в Україні є:

- вторинне засолення ґрунтів;
- підтоплення та висушування земель;
- антропогенно-техногенне забруднення ґрунтів.

Реакція ґрунтового розчину – важливий показник родючості ґрунтів, який істотно впливає на ріст і розвиток рослин та активність мікробіологічних хімічних, біохімічних процесів. Від реакції ґрунту значною мірою залежить засвоєння рослинами поживних речовин ґрунту і добрив, мінералізація органічної речовини, ефективність внесених добрив, урожайність сільськогосподарських культур та його якість. Основною причиною підкислення ґрунтового розчину є відсутність заходів з хімічної меліорації земель та вирощування рослинницької продукції виключно за рахунок поживних речовин мінеральних добрив. Крім того, більшість ґрунтів Львівщини за своїм складом і властивостями на генетичному рівні схильні до підкислення.

Гумус є найважливішою складовою ґрунту та визначальним показником його родючості. Гумус активізує біохімічні й фізіологічні процеси, посилює обмін речовин і загальний енергетичний рівень процесів у рослинному організмі, сприяє посиленому надходженню в нього елементів живлення, що в кінцевому підсумку супроводжується підвищенням урожаю та поліпшенням його якості. Гумусний стан ґрунтів – матриця, яка визначає всі їхні властивості, в тому числі і всі ґрунтові режими. Тому вміст гумусу в ґрунті є інтегральним показником рівня його потенційної і ефективної родючості. Поліпшення гумусного стану ґрунтів є генеральним напрямком їх родючості та підвищення екологічної стабільності агроландшафтів.

В результаті проведеного аналітичного контролю ґрунтів в межах санітарно-захисних зон та в місцях накопичення відходів підприємств Львівської області слід зазначити, що забруднювачами земельних ресурсів є в основному промислові відходи та накопичувачі побутових відходів (сміттєзвалища, мулові майданчики).

Аналіз ґрунтів з точки зору оцінки якості навколишнього середовища – це кількісне визначення шкідливого (надлишкового) вмісту шкідливих елементів та ступінь забруднення ґрунту, тобто потрапляння в нього різних хімічних речовин, токсикантів, відходів сільськогосподарського і промислового виробництва. Програмою агрохімічної паспортизації земель сільськогосподарського призначення передбачено дослідження ґрунтів на вміст солей важких металів, залишкових кількостей пестицидів (ЗКП), зокрема, ДДТ і його метаболітів та ізомерів ГХЦГ. Ґрунт є основним джерелом їх надходження в продукти харчування, а через них і в організм людини. У багатьох випадках важкі метали містяться у ґрунтах в незначних кількостях і не є шкідливими. Проте, концентрація їх у ґрунті може збільшуватись за рахунок викидів вихлопних газів транспортними засобами, внесення фосфорних та органічних добрив, застосування пестицидів та інших агрохімікатів.

Стійкість ґрунтів до забруднення важкими металами різна і залежить від їх буферності. Ґрунти з високою адсорбційною здатністю і відповідно, високим вмістом глини, а також органічної речовини можуть утримувати ці елементи, особливо у верхніх горизонтах.

Порушення (руйнування) ґрунтів — складний комплекс антропогенних і природних процесів зміни фізико-хімічних і механічних характеристик ґрунту. Як правило, першою причиною порушення ґрунтів є процеси, ініційовані діяльністю людини (це, наприклад, механічна обробка ґрунтів, трансформація шарів землі в будівництві, переуцільнення ґрунтів унаслідок діяльності транспорту, випасання худоби, зрошення або інші зміни режиму ґрунтових і поверхневих вод, забруднення ґрунтів та ін.). Результати цих первинних змін можуть багаторазово посилюватися під впливом природних чинників, наприклад, вітру, дощових потоків тощо.

Ерозія ґрунтів - це процес захоплення часток ґрунту та їх виношування водою або вітром, а також процес руйнування верхніх, найродючіших шарів ґрунту.

За результатами агрохімічної паспортизації ґрунтів земель сільськогосподарського призначення концентрації найбільш екологічно небезпечних хімічних елементів (свинець, кадмій, ртуть, мідь, цинк) в основному знаходяться на рівні їхніх фонових значень. На відміну від даних щодо високих рівнів забруднення ґрунтів (5-15 ГДК) у промислових містах і промзонах підприємств, у ґрунтах земель сільськогосподарського призначення незначне перевищення ГДК важких металів зустрічаються лише на угіддях, що безпосередньо прилеглі до цих об'єктів. Однак для оцінки небезпеки забруднення ґрунтів земель сільськогосподарського призначення більше значення мають не абсолютні концентрації в них важких металів, а їх накопичення у рослинницькій і тваринницькій продукції (*ДУ «Інститут охорони ґрунтів України»*).

4. Екологічні проблеми, у тому числі ризики впливу на здоров'я населення, які стосуються документа державного планування, зокрема щодо територій з природоохоронним статусом.

Екологічний паспорт Львівської області (2023 рік) визначає основні чинники та критерії для визначення основних екологічних проблем:

- Забруднення атмосферного повітря викидами забруднюючих речовин від промислових підприємств та автотранспорту.
- Забруднення водних об'єктів скидами забруднюючих речовин із зворотними водами промислових підприємств, підприємств житлово- комунального господарства.
- Проблеми щодо умов скидання шахтних і кар'єрних вод у водні об'єкти.
- Забруднення підземних водоносних горизонтів.
- Порушення гідрологічного та гідрохімічного режиму малих річок регіону.
- Підтоплення земель та населених пунктів регіону.
- Поводження з відходами I-III класів небезпеки.
- Утилізація відходів гірничодобувної, металургійної, енергетичної та інших галузей промисловості.
- Організація контролю радіаційної безпеки щодо впливу на навколишнє природне середовище АЕС, об'єктів з радіоактивними відходами, при ліквідації

накопичувачів (хвостосховищ) відходів виробництв з підвищеними рівнями радіоактивності та рекультивації земель, що мають радіоактивне забруднення.

- Поширення екзогенних геологічних процесів.
- Охорона, використання та відтворення дикої фауни і флори.
- Проблеми природно-заповідного фонду.

Екологічні проблеми Львівщини, як і усіх регіонів України, потребують невідкладного вирішення, зокрема:

1) Проблеми, що вимагають вирішення на міжнародному рівні:

- адаптація законодавства України до стандартів законодавства Європейського Союзу;

- залучення грантових коштів не тільки на проєкти та семінари, а на високотехнологічне та екологічне обладнання;

- проблема утилізації токсичних відходів, імпортованих у Львівську область з Угорщини;

- проблема утилізації небезпечних відходів в т. ч. батарейок, аналогів утилізації яких відсутні в Україні;

- будівництво автобамів.

2) Проблеми загальнодержавного значення:

- забруднення гідросфери скидами стічних вод промислових підприємств і комунально-побутовими стічними водами;

- проблеми переробки відходів гірничодобувної, енергетичної та інших галузей промисловості;

- неврегульованість нормативно-правових актів стосовно погодження Регіональних планів управління відходами до 2030 року;

- будівництво сучасних полігонів з утилізації побутових відходів та санація існуючих сміттєзвалищ, що вичерпали свій ресурс або експлуатуються з грубими порушеннями норм екологічної безпеки;

- невинесення в натуру і картографічний матеріал водоохоронних зон і прибережних захисних смуг;

- утилізація розсолів з Стебницького гірничо-хімічного підприємства «Полімінерал»;

- зменшити забруднення довкілля викидами транспортних засобів шляхом створення мережі постійних контрольно-регульовальних постів на автошляхах, де проводилися б як контрольні заміри, так і регулювання паливної апаратури двигунів внутрішнього згоряння. Забезпечити більш жорсткіший контроль з боку контролюючих органів за експлуатацією пилогазоочисного обладнання та стабільного технологічного режиму підприємств;

- надання підприємствам податкових, кредитних та інших пільг у разі впровадження ними енерго- і ресурсозберігаючих технологій; участь держави у фінансуванні екологічних заходів і будівництві екологічного призначення; в генеральних планах населених пунктів передбачити розв'язки транспортних шляхів та об'їзних доріг; запровадити встановлення каталізаторів та автомобілях старого випуску.

3) Проблеми місцевого значення:

- порушення гідрологічного та гідрохімічного режиму малих річок області;
- підтоплення територій області;
- забруднення підземних водоносних горизонтів;
- проблема шахтних і кар'єрних вод;
- поширення екзогенних геологічних процесів;
- будівництво сучасних полігонів з утилізації побутових відходів та санація існуючих сміттєзвалищ, що вичерпали свій ресурс або експлуатуються з грубими порушеннями норм екологічної безпеки;

- запланувати заходи щодо створення мережі пунктів спостережень та/або вдосконалення наявних мереж спостереження за якістю атмосферного повітря, які будуть відповідати європейським вимогам моніторингу.

4) Проблеми, вирішення яких не потребує залучення значних матеріальних (фінансових) ресурсів:

- збереження лісів;
- розвиток природно-заповідної справи;
- екологічна грамотність населення;
- сортування сміття в домогосподарствах.

До ризиків впливу на здоров'я населення, які стосуються генерального плану села Добрівляни, можна віднести:

| Сфери охорони довкілля | Можливі наслідки виконання |
|-------------------------------|--|
| Атмосферне повітря | <p>Основними об'єктами, які мають вплив на атмосферне повітря і шкідливі викиди, що виділяються автомобільним транспортом. З метою контролю за станом забруднення атмосферного повітря від автомобільного транспорту згідно програми моніторингу проводилися дослідження повітря в контрольних точках. Показники забруднення повітря за останні роки не перевищували нормативних. Негативно впливає на екологічну ситуацію осіннє та весняне спалювання трави, стерні, що приводить до пожеж, забруднення повітря, поверхневих вод, зменшення кількості гумусу в ґрунті,</p> |
| Ґрунт | <p>Ґрунтовий покрив може зазнавати трансформації під час будівництва та руху транспортних засобів. При здійсненні будівельно-монтажних робіт утворення неорганічних забруднених стоків, які можуть потрапити в ґрунт, не передбачається. Викиди забруднювальних речовин не вплинуть на геохімічний склад ґрунту.</p> |

| | |
|-------------------------|--|
| <p>Водне середовище</p> | <p>Водопостачання—здійснюватиметься від центрального водопроводу м.Стрий та проєктованих артсвердловин.</p> <p>Каналізування побутове – до проєктованих очисних споруд.</p> <p>Для отримання питної води належної якості першочерговим завданням є будівництво систем централізованого питного водопостачання на вулицях з критичною ситуацією.</p> <p>В другу чергу необхідно:</p> <ul style="list-style-type: none"> встановлення поясів зон санітарної охорони джерел водопостачання та контроль за дотриманням ведення господарства в них; здійснювати охорону та раціональне використання джерел питного водопостачання та поступове їх відновлення; підвищити надійність роботи водопровідних станцій, встановити в натурі пояси зон санітарної охорони джерел водопостачання та здійснювати постійний контроль за дотриманням ведення господарства на території ЗСО, включаючи лабораторний контроль якості вод; з метою надійного і безпечного подальшого використання родовищ підземних вод більшість їх ділянок потребують проведення геологорозвідувальних робіт для їх переоцінювання; забезпечення населення, а також підприємств, установ та організацій питною водою нормативною якістю в межах науково обґрунтованих нормативів питного водопостачання, як результат – поліпшення санітарно-епідемічної ситуації та зниження в свою чергу захворюваності населення; провести модернізацію інфраструктури підприємств питного водопостачання; З метою захисту поверхневих та підземних вод, і забезпечення режимів водоохоронних зон необхідним є: <ul style="list-style-type: none"> удосконалення системи очищення стічних вод міста, зокрема реконструкція каналізаційний очисних споруд; реконструкція каналізаційної насосної станції; винесення меж прибережних захисних смуг (ПЗС) в натуру та забезпечення належного контролю за господарською діяльністю в їх межах з наступним винесенням об'єктів, які неприпустимі на її території; розробка та впровадження проєктів розширення ПЗС, які забезпечать нормативний стан водойм, виконуючи водоохоронні, меліоративні та рекреаційні функції; комплекс робіт з благоустрою берегів, очищенню донних шарів та русел водотоків, які дозволять захистити водні об'єкти від замулення, заростання і засмічення; посилений контроль органами санітарно-епідеміологічної служби за станом водойм, які використовуються в господарських та |
|-------------------------|--|

| | |
|---|---|
| Рослинний та тваринний світ | Рослинний і тваринний світ розглянутої території з точки зору збереження біологічного різноманіття цінності не представляє. Виробнича і інша діяльність не порушить сформоване середовище проживання тварин. Проєктом не передбачено відчуження сільськогосподарських, лісогосподарських, водогосподарських земель для розширення території. |
| Акустичний вплив | Негативно може впливати на стан здоров'я населення села шум, який створюється від залізничного транспорту. Показники рівнів шуму в контрольних точках на вул.Листопадова перевищували нормативні. Практично вся вулиця Листопадова та прилеглі до залізничної колії вулиці знаходяться в санітарно захисній зоні колії. А заходи щодо негативного впливу шуму здійснюються не достатньо, зокрема не проводяться роботи по висадженню зелених насаджень в СЗЗ. |
| Геологічне середовище | Вплив може здійснюватися при розробці будівельних майданчиків, влаштуванні фундаменту. |
| Світлове, теплове та радіаційне забруднення | Світлового та радіаційного забруднення не очікується. |

5. Зобов'язання у сфері охорони довкілля, у тому числі пов'язані із запобіганням негативному впливу на здоров'я населення, встановлені на міжнародному, державному та інших рівнях, що стосуються документа державного планування, а також шляхи врахування таких зобов'язань під час підготовки документа державного планування.

Відповідно до Закону України «Про охорону навколишнього природного середовища» та нормативно-правової бази України документ державного планування повинен враховувати ряд зобов'язань:

- пріоритетність вимог екологічної безпеки, обов'язковість додержання екологічних стандартів, нормативів та лімітів використання природних ресурсів;
- виконання ряду заходів, що гарантують екологічну безпеку середовища для життя і здоров'я людей, а також запобіжний характер заходів щодо охорони навколишнього природного середовища;
- проєктне спрямування на збереження просторової та видової різноманітності та цілісності природних об'єктів і комплексів;
- узгодження екологічних, економічних та соціальних інтересів суспільства на основі поєднання міждисциплінарних знань екологічних, соціальних, природничих і технічних наук та прогнозування стану навколишнього природного середовища;
- використання отриманих висновків моніторингу та комплексу охоронних заходів об'єкта для виконання можливостей факторів позитивного

впливу на охорону довкілля;

- забезпечення загальної доступності матеріалів детального плану території та самого звіту СЕО відповідно до вимог Закону України «Про доступ до публічної інформації»;

- надання інформації щодо обґрунтованого нормування впливу планової діяльності на навколишнє природне середовище;

- оцінка ступеня антропогенної змінності територій, сукупної дії факторів, що негативно впливають на екологічну ситуацію.

Основні зобов'язання у сфері охорони довкілля стосуються заходів щодо охорони земельних ресурсів, лісів, повітряного, водного та ґрунтового середовища. Комплексні заходи з охорони довкілля ґрунтуються на пропозиціях схем і проектів районного проектування та відповідних розділів прогнозів економічного та соціального розвитку підприємств, схем генеральних планів території.

Зобов'язання у сфері охорони довкілля, у тому числі пов'язані із запобіганням негативному впливу на здоров'я населення, встановлені на державному та місцевому рівнях пов'язані з дотриманням ряду документів:

- Державна стратегія регіонального розвитку на період до 2020 року, затверджена постановою Кабінету Міністрів України від 06 серпня 2014 року № 385;

- Стратегія сталого розвитку «Україна-2020», схвалена Указом Президента України від 12 вересня 2015 року № 5/2015;

- Програма охорони навколишнього природного середовища Львівської області на 2016-2020 роки;

- Регіональна програма розвитку заповідної справи у Львівській області на 2009-2020 роки.

Основними міжнародними правовими документами щодо СЕО є :

- Протокол про стратегічну екологічну оцінку (Протокол про СЕО) до Конвенції про оцінку впливу на навколишнє середовище у транскордонному контексті (Конвенція Еспо), ратифікований Верховною Радою України (№ 562-VIII від 01.07.2015),

- Директива 2001/42/ЄС про оцінку впливу окремих планів і програм на навколишнє середовище, імплементація якої передбачена Угодою про асоціацію між Україною та ЄС. В Україні проведення СЕО регламентується Законом України «Про стратегічну екологічну оцінку» (№ 2354-VIII від 20.03.2018). Основні принципи екологічного захисту навколишнього середовища:

- дотримання нормативів гранично допустимих рівнів екологічного навантаження на природне середовище та санітарних нормативів;

- виділення природно-заповідних, ландшафтних, курортно-рекреаційних, історико-культурних зон з відповідним режимом їх охорони;

- збереження та раціональне використання цінних природних ресурсів;

- встановлення санітарно-захисних зон для охорони водойм, джерел водопостачання і мінеральних вод тощо.

Охорона та покращення навколишнього природного середовища забезпечується комплексом захисних заходів, в основі яких покладена система

державних законодавчих актів та регламентація планування, забудови і благоустрою населених пунктів.

Містобудівні заходи забезпечують охорону природного середовища за рахунок раціонального функціонального зонування території, створення санітарно-захисних зон, визначення територій природно-заповідного фонду, забезпечення екологічного балансу природно-ландшафтних та урбанізованих територій.

Конкретні заходи щодо захисту атмосферного, водного та ґрунтового середовища вживаються відповідно до специфіки окремих джерел забруднення.

Основні засади державної екологічної політики:

- впровадження інструментів сталого (тобто виваженого) споживання природних ресурсів та виробництва;

- вдосконалення системи кадастрів природних ресурсів, державної статистичної звітності з використання природних ресурсів та забруднення навколишнього природного середовища;

- створення екологічно та економічно обґрунтованої системи платежів за спеціальне використання природних ресурсів, у тому числі природних ресурсів з асиміляційним потенціалом;

- зменшення втрат біологічного та ландшафтного різноманіття, зокрема шляхом вдосконалення принципів формування екологічної мережі, її розширення та невиснажливого використання, а також збереження унікальних природних ландшафтів;

- збереження і відновлення чисельності видів природної флори та фауни, у тому числі мігруючих видів тварин, середовищ їх існування, рідкісних і таких, що перебувають під загрозою зникнення, видів тваринного та рослинного світу і типових природних рослинних угруповань, що підлягають охороні;

- зменшення негативного впливу процесів урбанізації на навколишнє природне середовище, припинення руйнування навколишнього природного середовища у межах міст (зокрема, недопущення необґрунтованого знищення зелених насаджень у межах міст під час виконання будівельних чи інших робіт, незаконного відведення земельних ділянок, зайнятих зеленими насадженнями, під будівництво);

- забезпечення збереження, відновлення та збалансованого використання рослинного світу України;

- забезпечення сталого управління водними ресурсами за басейновим принципом; – забезпечення сталого використання та охорони земель, покращення стану вражених екосистем та сприяння досягненню нейтрального рівня деградації земель, підвищення рівня обізнаності населення, землевласників і землекористувачів щодо проблем деградації земель;

- стимулювання впровадження систем екологічного управління на підприємствах одночасно з поліпшенням екологічних характеристик продукції, у тому числі на основі міжнародних систем сертифікації та маркування;

- впровадження технологій електронного урядування в екологічній сфері.

Правове й інституційне регулювання та ключові екологічні вимоги у сфері охорони атмосферного повітря визначаються в Законі України «Про

охорону атмосферного повітря» (2707-ХІІ від 16.10.92).

Юридичні засади поводження з водними ресурсами визначаються Водним кодексом України (№ 214/95-ВР від 06.06.95) та іншими законодавчими актами, що були розроблені для забезпечення збереження, збалансованого й науково обґрунтованого використання та відновлення водних ресурсів, захисту водних ресурсів від забруднення.

Правові засади у сфері поводження з відходами забезпечуються законодавчими актами, що були розроблені для регулювання діяльності з метою уникнення чи мінімізації утворення відходів, зберігання й поводження з ними, запобігання та зменшення негативних наслідків для довкілля і здоров'я людини від утворення, зберігання та поводження з відходами.

Розпорядженням Кабінету Міністрів України №868-р від 30.07.2021р. схвалено «Оновлений національно визначений внесок України до Паризької угоди», та передано Секретаріату Рамкової конвенції Організації Об'єднаних Націй про зміну клімату.

30.07.2021р. Уряд України затвердив нову кліматичну ціль України, яка передбачає необхідність до 2030 року скоротити викиди парникових газів до рівня 35% порівняно з 1990 роком. Протягом кількох попередніх років Україна почала активну реалізацію політики енергоефективності, захисту довкілля та стимулювання модернізації економіки. Зокрема, були розроблені та прийняті такі ключові законодавчі та нормативно-правові акти у сфері протидії зміні клімату, як «Концепція реалізації державної політики у сфері зміни клімату на період до 2030 року», схвалена розпорядженням Кабінету Міністрів України від 07.12.2016р. №932 та «План заходів щодо виконання Концепції реалізації державної політики у сфері зміни клімату на період до 2030 року», затверджений розпорядженням Кабінету Міністрів України від 06.12.2017р. №878.

Україна, як член Енергетичного Співтовариства, зобов'язана імплементувати у національне законодавство вимоги базових Директив Європейського Парламенту та Ради ЄС 2012/27/ЄС «Про енергетичну ефективність» та 2018/2001/ЄС «Про сприяння використанню відновлюваних джерел». Ключовими вимогами зазначених директив є досягнення національної мети з енергоефективності шляхом реалізації низки політичних та економічних механізмів щодо ефективного використання енергії в секторах кінцевого споживання енергії. Стратегічною ціллю забезпечення енергетичної безпеки України визначено ефективність використання енергоресурсів та енергоефективність національної економіки. Реалізація об'єкту (розроблення внесень змін до генерального плану с.Добрівляни) в рамках регіональної політики підвищення енергоефективності наразі є пріоритетною.

18.12.2017р. в Україні прийнято євроінтеграційний Закон України «Про оцінку впливів на довкілля» з метою адаптації вітчизняного законодавства до нормативно-правових актів ЄС (Директиви 2011/92/ЄС від 13.12.2011р. Європейського Парламенту та Ради «Про оцінку впливу окремих державних і приватних проєктів на навколишнє середовище»), а також з метою забезпечення виконання положень вимог Організації Конвенції та Конвенції Еспо, ратифікованих Україною.

6. Опис наслідків для довкілля, у тому числі для здоров'я населення, у тому числі вторинних, кумулятивних, синергічних, коротко-, середньо- та довгострокових (1, 3-5 та 10-15 років відповідно, а за необхідності - 50-100 років), постійних і тимчасових, позитивних і негативних наслідків.

Затвердження та виконання містобудівної документації «Внесення змін до генерального плану села Добрівляни Стрийського району Львівської області» не призведе до виникнення екологічної небезпеки (дій та процесів, що можуть впливати на стан навколишнього природного середовища, яке внаслідок надмірного забруднення обмежує або виключає можливість життєдіяльності людини та впровадження господарської діяльності в цих умовах).

Згідно «Методичних рекомендацій із здійснення стратегічної екологічної оцінки документів державного планування» затверджених Наказом Міністерства екології та природних ресурсів України від 10.01.2011 № 29) наслідки для довкілля, у тому числі для здоров'я населення - будь-які ймовірні наслідки для флори, фауни, біорізноманіття, ґрунту, клімату, повітря, води, ландшафту (включаючи техногенного), природних територій та об'єктів, безпеки життєдіяльності населення та його здоров'я, матеріальних активів, об'єктів культурної спадщини та взаємодія цих факторів.

За походженням екологічний вплив може бути первинним, тобто безпосередньо пов'язаним з впливом проекту на екосистему (забруднення атмосфери при будівництві та експлуатації продуктами згорання природного газу) і вторинним, що є наслідком первинних змін в екосистемі (можливе збільшення бронхолегеневих захворювань серед населення).

Під кумулятивним впливом розуміється сукупність впливів від реалізації планованої діяльності та інших, що існують або плануються в найближчому майбутньому видів антропогенної діяльності, які можуть призвести до значних негативних або позитивних впливів на навколишнє середовище або соціально-економічні умови.

Кумулятивні наслідки - нагромадження в організмах людей, тварин, рослин отрути різних речовин внаслідок тривалого їх використання.

Кумулятивні ефекти можуть виникати з незначних за своїми окремими діями факторів, які впливають одночасно протягом тривалого періоду часу поступово накопичуючись, підсумовуючись можуть викликати значні наслідки. Акумуляція впливів відбувається в тому випадку, коли антропогенний вплив або інші фізичні або хімічні впливи на екосистему протягом часу перевершують можливість їх асиміляції або трансформації.

Виконання розроблення генерального плану с. Добрівляни значного негативного впливу на довкілля та здоров'я населення не передбачає. В результаті реалізації проекту для повітряного, геологічного середовища, ландшафту, ґрунту, водного середовища, флори та фауни не передбачається значного негативного впливу.

Ймовірність того, що планована діяльність буде мати кумулятивний характер впливу на довкілля та здоров'я населення є незначною, оскільки ризики накопичення шкідливого ефекту від багаторазового впливу забруднювачів від

проектованих об'єктів відсутні.

Синергічні наслідки - сумарний ефект, який полягає у тому, що при взаємодії двох або більше факторів їх дія суттєво переважає дію кожного окремо компоненту. Накопичені токсикологічними дослідженнями дані свідчать про те, що в більшості випадків одночасна присутність декількох шкідливих хімічних речовин у компоненті довкілля чи організмі людини в комбінації діють за типом сумації, тобто дія їх додається. Синергічні наслідки в даному випадку відсутні.

Короткострокові наслідки будуть проявлятися внаслідок будівництва проектованих об'єктів та споруд і полягатимуть в накопиченні будівельних відходів, забрудненні атмосферного повітря будівельними роботами. Під час будівництва основним впливом на атмосферу є її запилення та забруднення викидами автотранспорту. Проте їх кількість і короткочасність впливу не здатні змінити мікроклімат проектованої території. Вплив викидів на довкілля від транспорту, будівельних машин і зварювальних апаратів має тимчасовий характер тільки в період ведення будівельно-монтажних робіт.

Середньострокові та довгострокові наслідки (1, 3-5, 10-15 років) можуть проявлятися у разі зміни клімату, мікроклімату, зміни в екосистемах внаслідок потрапляння забруднюючих речовин в атмосферне повітря, ґрунти і водні об'єкти. Оскільки, в процесі будівництва та експлуатації об'єктів планованої діяльності не передбачається значних виділень інертних газів, теплоти, вологи тощо, впливів на мікроклімат та клімат не очікується.

Тимчасові наслідки - при виконанні підготовчих та будівельних робіт вплив на компоненти навколишнього середовища матиме короткочасний та локальний характер (викиди при роботі вантажного транспорту та спецтехніки, при здійсненні зварювальних робіт, земельних робіт; утворення твердих побутових відходів, будівельних відходів; порушення, переміщення ґрунту, можливе забруднення ґрунту нафтопродуктами).

Постійні наслідки - викиди в атмосферне повітря забруднювальних речовин від автотранспорту (діоксид вуглецю, оксид вуглецю, оксиди сірки, азоту, сажа, вуглеводні, у тому числі бензопірен), а також створення нових стаціонарних джерел викидів забруднювальних речовин, утворення твердих побутових та виробничих відходів, стічних вод.

Позитивні і негативні наслідки. В цілому, вплив розроблення генерального плану села Добрівляни на соціальне середовище можна оцінити як позитивний, оскільки проектом передбачається – створення сприятливих умов побуту та відпочинку населення, повноцінної інфраструктури населеного пункту, забезпеченість житлом, закладом дошкільної освіти, покращення архітектурного вигляду села, забезпечення зручності транспортних та пішохідних зв'язків як всередині села, так і з довколишніми селами та містами.

При вирішенні архітектурно-планувальної структури враховані розміщення та характер існуючих житлових утворень, особливості ландшафту, розміщення вільних від забудови територій.

Перспективний економічний та соціальний розвиток села Добрівляни передбачає формування на його території нових виробничих зон, створення приватних підприємств і об'єктів, що сприятиме залученню інвестицій,

зайнятості населення та розвитку інфраструктури.

Значного негативного впливу при здійсненні зазначеної діяльності на довкілля та здоров'я населення не передбачається.

Дане проєктування не належать до таких, що становлять підвищену екологічну небезпеку (згідно переліку екологічно небезпечних видів діяльності, затвердженого Постановою Кабінету міністрів України від 27.07.1995р. №554).

В результаті реалізації проєкту для повітряного, геологічного середовища, ландшафту, ґрунту, водного середовища, флори та фауни не передбачається негативного впливу.

Всі планувальні рішення, що передбачені даною містобудівною документацією, відповідають вимогам протипожежних, санітарно - гігієнічних, екологічних та інших норм, які діють на території України.

Реалізація детального плану території буде мати позитивний вплив на соціально-економічний розвиток території.

| Сфера | Наслідки |
|--------------------------|--|
| Здоров'я населення | Не передбачається негативного впливу на стан здоров'я чи захворюваність, а також погіршення умов життєдіяльності місцевого населення. |
| Атмосферне повітря | Не передбачається понад нормове збільшення викидів забруднюючих речовин в атмосферне повітря. |
| Водні ресурси | Не передбачається негативного впливу на водні ресурси та/чи понад нормове збільшення обсягів скидів забруднених вод у поверхневі води. |
| Відходи | Утилізація промислових та/чи побутових відходів здійснюватиметься на підставі договорів, укладених з відповідними ліцензованими організаціями. |
| Земельні ресурси | Не передбачається значних змін у топографії, характеристиках рельєфу / ґрунтів. |
| Біорізноманіття | Не передбачається негативного впливу на біорізноманіття. |
| Природно-заповідний фонд | Не передбачається негативного впливу на території Смарагдової мережі та/чи інші об'єкти ПЗФ. |
| Культурна спадщина | Не передбачається негативного впливу на відомі пам'ятки. |

Ймовірність того, що реалізація проєктних рішень розроблення генерального плану с.Добрівляни призведе до таких можливих впливів на навколишнє природне середовище або здоров'я людей, які самі по собі будуть

незначними, але у сукупності матимуть значний сумарний вплив на довкілля, є невеликою.

Закон України «Про оцінку впливу на довкілля» встановлює правові та організаційні засади оцінки впливу на довкілля, спрямованої на запобігання шкоді довкіллю, забезпечення екологічної безпеки, охорони довкілля, раціонального використання і відтворення природних ресурсів, у процесі прийняття рішень про провадження господарської діяльності, яка може мати значний вплив на довкілля, з урахуванням державних, громадських та приватних інтересів.

Відповідно до ст. 3 Закону України «Про оцінку впливу на довкілля» здійснення оцінки впливу на довкілля не є обов'язковим у процесі прийняття рішень про провадження вказаної планованої діяльності.

7. Заходи, що передбачається вжити для запобігання, зменшення та пом'якшення негативних наслідків виконання документа державного планування.

З метою охорони навколишнього природного середовища при розробленні внесенні змін до генерального плану с.Добрівляни передбачено виконати ряд планувальних та технічних заходів. Комплекс заходів з запобігання наслідків повинен бути виконаний через дію законів України щодо екологічного стану та санітарно-епідеміологічного контролю території та виконання заходів, передбачених державними, обласними, районними цільовими програмами щодо охорони навколишнього середовища.

З метою поліпшення навколишнього природного середовища, встановлюються охоронні зони від інженерних мереж.

Рослинний шар ґрунту, що утворюється внаслідок влаштування фундаментів, влаштування твердого покриття, проведення вертикального планування використовується для покращення родючості землі.

При розробці заходів по охороні навколишнього середовища слід забезпечувати скорочення виділення шкідливих речовин в атмосферу, у водні джерела та в ґрунт шляхом застосування найбільш досконалих технологій, а також дотримання санітарно-гігієнічних відстаней від джерела виділення шкідливих речовин до поселень, які визначені нормами технологічного проєктування.

Озеленення та благоустрій території виконується відповідно до ґрунтово-кліматичних умов ділянки і з урахуванням нормативних відстаней від будівель, споруд, а також проєктованих мереж. Облаштування газонів виконати посівом багаторічних трав з трьох-чотирьох видів.

З метою дотримання стану навколишнього середовища на належному рівні, який вимагають чинні нормативні акти, документацією передбачається ряд планувальних та інженерних заходів, до яких відносяться:

Заходи, що впливають на всі компоненти середовища і в цілому покращують санітарно-гігієнічні умови, а саме:

– проведення забудови згідно з наміченою містобудівною документацією та функціональним зонуванням;

- інженерна підготовка території та вертикальне планування, благоустрій, озеленення, влаштування твердого покриття проїздів;
 - централізована система каналізування.
- Заходи, що покращують стан повітряного басейну:
- здійснення викидів шкідливих речовин через системи вентиляції після очищення в межах допустимих концентрацій;
 - проведення додаткових заходів щодо впровадження сучасних виробничих процесів за новітніми технологіями для обґрунтування зменшення санітарно-захисної зони;
 - озеленення зовнішніх доріг та впорядкування зелених насаджень;
 - озеленення території проєктованих ділянок.
- З метою забезпечення нормативного стану земельних ресурсів та ґрунтового середовища в період виконання проєктних рішень детального плану території передбачаються такі заходи:
- обов'язкове дотримання меж території, відведеної для будівництва;
 - складування рослинного ґрунту на спеціально відведених майданчиках з наступним використанням його при рекультивації, відновленні благоустрою;
 - вертикальне планування будівельного майданчика;
 - забезпечення розміщення будівельних матеріалів на спеціально відведеній ділянці з твердим покриттям;
 - контроль за роботою інженерного обладнання, механізмів і транспортних засобів, своєчасний ремонт, недопущення роботи несправних механізмів;
 - заправка техніки лише закритим способом – автозаправниками;
 - не допускати потрапляння нафтопродуктів у ґрунтове і водне середовище;
 - забороняється спалювання всіх видів горючих відходів на території будівельного майданчика;
 - проведення геохімічного обстеження території та, при необхідності, проведення санації забруднених ділянок;
 - запровадження регулярного санітарного очищення території;
 - дотримання вимог щодо санітарного очищення території;
 - проведення рекультивації порушених ділянок.
- При спорудженні об'єктів, комунікацій, доріг слід верхній шар землі переміщати на малопродуктивні ділянки для покращення родючості ґрунтів.
- При виконанні будівельно-монтажних робіт забороняється:
- випуск стічних вод, а також неочищених господарсько-побутових або виробничих стоків, що утворюються на будівельному майданчику;
 - знищення на будівельному майданчику дерево-чагарникової рослинності якщо це не передбачено проєктною документацією;
 - застосування речовин, які призводять до погіршення мікроклімату;
 - скидання відходів і сміття в зонах житлової забудови;
 - злив паливно-мастильних матеріалів у місця, не призначені для цього.
- Заходи спрямовані на запобігання, відвернення, уникнення, зменшення, усунення значного негативного впливу на водні ресурси:

- економно використовувати водні ресурси, дбати про їх відтворення і поліпшення якості вод;
- дотримуватись встановлених нормативів щодо якості очищених стічних вод, лімітів використання води, а також санітарних та інших вимог щодо впорядкування своєї території;
- використовувати ефективні сучасні технічні засоби і технології для утримання своєї території в належному стані, а також здійснювати заходи щодо запобігання забрудненню водних об'єктів неочищеними стічними водами, що відводяться з неї;
- не допускати порушення прав, наданих іншим користувачам, а також заподіяння шкоди господарським об'єктам та об'єктам навколишнього природного середовища;
- утримувати в належному стані зони санітарної охорони джерел питного та господарсько-побутового водопостачання та інші водогосподарські споруди та технічні пристрої;
- здійснювати погоджені у встановленому порядку технологічні заходи щодо недопущення скидання забруднених стічних вод.

Операції щодо збирання, зберігання, транспортування та утилізації відходів повинні здійснюватись з дотримання норм екологічної безпеки та законодавства України. Всі типи відходів, що утворюватимуться в процесі будівництва, підлягають вилученню, накопиченню і розміщенню їх у спеціально відведених місцях з метою подальшої утилізації чи видалення. Місця тимчасового зберігання відходів повинні відповідати вимогам ДСан-ПіН 2.2.7.029-99.

З метою охорони рослинного покриву при виконанні проєктних рішень, проєктом необхідно передбачити:

- максимальне збереження зелених насаджень, які мають задовільний та хороший стан;
- огороження дерев'яними коробами дерев, що залишаються в межах забудови з метою збереження їх від пошкоджень та створення сприятливих умов для їх життєдіяльності;
- забезпечення використання земельної ділянки за цільовим призначенням та дотримання встановлених обмежень на земельну ділянку встановлених містобудівною документацією;
- висадку дерев, чагарників, улаштування газонів.

З метою охорони геологічного середовища та ґрунту передбачені наступні заходи:

- транспортування товарного бетону та розчину централізовано в автосамоскидах із закритими кузовами або в спеціальному автотранспорті;
- транспортування на будівельний майданчик бітумних матеріалів проводити автогудронаторами при виконанні ізоляційних і покрівельних робіт.

Заходи спрямовані на запобігання, відвернення, уникнення, зменшення, усунення значного негативного впливу на здоров'я населення.

Під час розроблення генерального плану с. Добрівляни у відповідності до вимог статей 18, 22 26 Закону України «Про забезпечення санітарного та

епідемічного благополуччя населення» необхідно забезпечити:

- створення безпечних і здорових умов праці та відпочинку, що відповідають вимогам санітарних норм;

- запровадження заходів, спрямованих на запобігання захворюванням, отруєнням, травмам, забрудненню навколишнього середовища.

З метою забезпечення санітарного та епідемічного благополуччя населення, санітарного очищення територій населених пунктів міської ради треба керуватись Конституцією України та Законами України: «Про місцеве самоврядування в Україні», «Про благоустрій населених пунктів», «Про забезпечення санітарного та епідемічного благополуччя населення», «Про охорону навколишнього природного середовища», «Про регулювання містобудівної діяльності». Згідно наказу Міністерства охорони здоров'я «Про затвердження Державних санітарних правил планування та забудови населених пунктів» слід передбачати озеленення, благоустрій та повне інженерне забезпечення території, а також обов'язкове забезпечення соціально-побутовими об'єктами повсякденного користування.

До елементів благоустрою території можна віднести зелені насадження (дерева, газони, квітники), в тому числі снігозахисні та протиерозійні, уздовж вулиць і доріг, у парках, скверах, на алеях, у садах, на інших об'єктах благоустрою загального користування, санітарно-захисних зонах, на прибудинкових та інших територіях; урни, контейнери для сміття.

Освоєння території повинно відбуватися з дотриманням природоохоронних заходів, максимальним збереженням існуючих зелених насаджень.

З метою забезпечення оптимальних умов життєдіяльності людини в районах житлової забудови, реконструкції діючих підприємств та інших об'єктів, які впливають або можуть впливати на стан атмосферного повітря, встановлюються санітарно-захисні зони.

Територія санітарно-захисної зони повинна бути озеленена, що сприяє зменшенню атмосферного забруднення і зниженню рівня шуму.

Величина ССЗ не повинна перевищувати гігієнічних нормативів, встановлених для населених місць.

Ширина санітарно-захисної зони залежить від характеру і потужності виробництва, досконалості технологічних процесів, рівня несприятливих чинників, рози вітрів, застосування газо- і пилоочисних пристроїв, наявності протишумових, протівібраційних та інших захисних заходів.

Розробленим генеральним планом с.Добрівляни передбачено комплексний благоустрій територій (облаштування проїзної і пішохідної частини та паркомісць, зовнішнє освітлення, озеленення, влаштування майданчиків відпочинку та господарчого майданчику), а також комплекс заходів з інженерної підготовки територій, до яких включено вертикальне планування території та поверхневе водовідведення.

При розміщенні промислової зони слід враховувати збалансованість місць праці і місць проживання, формуючи при цьому взаємозв'язану систему обслуговування працюючих на підприємствах і населення прилеглих до

промислової зони житлових районів.

Крім існуючої промислової зони, пропонується резервування території, які входять в санітарно-захисні зони від існуючих підприємств та потрапляють в шумозахисні зони від автодороги та залізниці і є несприятливими для житлової та громадської забудови, для розміщення підприємств IV-V класу небезпеки, згідно ДСП 173-96 Державні санітарні правила планування та забудови населених пунктів МОЗ України від 19.06.1996 № 173 з санітарно-захисними зонами 50-100 м відповідно.

Санітарно-захисна зона повинна бути озеленена, тоді вона повною мірою зможе виконувати роль захисного бар'єру від виробничого пилу, газів, шуму. Загалом на зовнішній межі санітарно-захисної зони, зверненої до житлової забудови, концентрації та рівні шкідливих факторів не повинні перевищувати їх гігієнічні нормативи (ГДК), на межі курортно-рекреаційної зони - 0,8 від значення нормативу. Велике значення з санітарно-гігієнічної точки зору має благоустрій території, що вимагає озеленення, обладнання тротуарів, майданчиків для відпочинку, занять спортом та ін. Озеленені ділянки повинні складати не менше 10-15% загальної площі підприємства. Для збирання та зберігання виробничих відходів потрібно відвести спеціальні ділянки з огороженням та зручним під'їздом.

Особливу увагу слід приділити системі попередження пожеж як комплексу організаційних і технічних засобів, спрямованих на виключення можливості виникнення пожеж, на запобігання утворенню горючого і вибухонебезпечного середовища шляхом регламентації вмісту горючих газів, парів і пилу в повітрі, а також виключення можливості виникнення джерел загоряння або вибуху; забезпечення пожежної безпеки технологічних процесів, обладнання, електрообладнання, систем вентиляції; збереження сировини і інших матеріалів. Виключенню та запобігання пожежам сприяє: герметизація виробничого устаткування, заміна горючих речовин, які застосовуються в технологічних процесах на негорючі, обмеження обсягів речовин, які застосовуються і зберігаються на підприємстві; контроль за концентрацією речовин в повітрі в приміщеннях і технологічному обладнанні; застосування робочої та аварійної вентиляції; відведення горючого середовища в спеціальні пристрої та безпечні місця; застосування інгібуючих і флегматуючих домішок; вибір безпечних швидкісних режимів руху середовища та ін. Система пожежного захисту забезпечується застосуванням архітектурно-проектних рішень, перешкод шляху поширення пожежі, вогнеопірних пристроїв на технологічних комунікаціях, в системах вентиляції, повітряного опалення та кондиціонування повітря. Організаційно-технічні заходи пов'язані з системами попередження пожеж та системами протипожежного захисту та повинні включати: організацію пожежної охорони, організацію відомчих служб відповідно до законодавства України та рішень місцевих органів самоврядування; паспортизацію речовин, матеріалів, виробів, технологічних процесів, будівель і споруд тощо.

Взагалі для посилення безпеки людей у разі надзвичайних ситуацій на містобудівній документації наносять обмеження забудови — жовті лінії (лінії обмеження зон можливих завалів будівель і споруд, розміщених вздовж

магістральних вулиць, якими проводиться евакуація населення в особливий період та підтримується транспортне забезпечення виконання рятувальних і невідкладних аварійно-відновлювальних робіт).

Споруди передбачаються подвійного призначення для укриття людей, також передбачається встановлення електросирени і гучномовця для оповіщення людей та їх підключення до центральної системи оповіщення цивільної оборони області.

8. Обґрунтування вибору виправданих альтернатив, що розглядалися, опис способу, в який здійснювалася стратегічна екологічна оцінка.

Генеральний план є концептуальною стадією містобудівної документації та базується на містобудівних та економічних прогнозах. Відповідно, певні рішення генерального плану, особливо щодо функціонального призначення територій, можуть коригуватись в ході дії генерального плану. Внесення змін в містобудівну документацію може здійснюватись у встановленому порядку за обов'язковим погодженням з розробником генерального плану.

Проектні рішення генерального плану населеного пункту / внесення змін до генерального плану повинні включати межі та правові режими всіх режимоутворюючих об'єктів та всіх обмежень у використанні земель (у тому числі обмежень у використанні земель у сфері забудови), встановлених до або під час розроблення проекту генерального плану / внесення змін до генерального плану (у тому числі межі та правові режими територій і об'єктів природно-заповідного фонду та іншого природоохоронного призначення, оздоровчого, рекреаційного, історико-культурного, лісогосподарського призначення, земель водного фонду, прибережних захисних смуг, водоохоронних зон, пляжних зон, інших охоронних зон, зон санітарної охорони, санітарно-захисних зон і зон особливого режиму використання земель).

Відмова від затвердження внесення змін до генерального плану с.Добрівляни не сприятиме інноваційному та економічному розвитку громади.

| Альтернатива | Переваги | Недоліки |
|--|---|---|
| Затвердження проекту внесення змін до генерального плану с.Добрівляни | Розвиток транспортної інфраструктури, промисловий розвиток, економічне зростання, впровадження екологічних технологій | Втручання людини в природні процеси в біосфері, що викликатиме небажані для екосистем антропогенні зміни. |

| | | |
|--|---|--|
| Відмова від затвердження проекту внесення змін до генерального плану с.Добрівляни | Продовження поточних стабільних / інерційних тенденцій щодо стану довкілля | Втрата фактора соціально-економічного зростання та сталого розвитку території. |
| Нульова альтернатива. Продовження існуючої ситуації | Виконання чинного генерального плану не призведе до непередбачуваних змін стану компонентів довкілля. | Втрата додаткових факторів соціально-економічного зростання території. |

Внесення змін до ГП відбувається відповідно до чинного законодавства України.

Під час підготовки звіту про стратегічну екологічну оцінку визначено доцільність і прийнятність планової діяльності і обґрунтування економічних, технічних, організаційних, державно-правових та інших заходів щодо забезпечення безпеки навколишнього середовища, а також оцінено вплив на навколишнє середовище в період розроблення внесення змін до генерального плану с.Добрівляни, надано прогноз впливу на оточуюче середовище, виходячи з особливостей планованої діяльності з урахуванням природних, соціальних та техногенних умов.

Основним критерієм під час стратегічної екологічної оцінки проекту містобудівної документації є її відповідність державним будівельним / санітарним нормам і правилам України, законодавству у сфері охорони навколишнього природного середовища.

Під час проведення СЕО оцінено фактори ризику і потенційного впливу на стан довкілля, враховано екологічні завдання місцевого рівня в інтересах ефективного та стабільного соціально-економічного розвитку населеного пункту та підвищення якості життя населення.

До складнощів, що виникали в процесі проведення СЕО, можна віднести недостатню кількість доступних оновлених статистичних та фактологічних даних безпосередньо про село Добрівляни Стрийського району Львівської області.

9. Заходи, передбачені для здійснення моніторингу наслідків виконання документа державного планування для довкілля, у тому числі для здоров'я населення.

Під час розроблення і впровадження внесення змін до генерального плану с.Добрівляни збір для моніторингу та контролю допустимих впливів передбачається програма моніторингу та контролю щодо впливів на довкілля.

Система моніторингу довкілля – це система спостережень, збирання, оброблення, передавання, збереження та аналізу інформації про стан довкілля, прогнозування його змін і розроблення науково-обґрунтованих рекомендацій для прийняття рішень про запобігання негативним змінам стану довкілля та дотримання вимог екологічної безпеки.

При здійсненні моніторингу основну увагу належить приділяти заходам передбаченим в сфері охорони навколишнього природного середовища. Виконання ряду планувальних і технічних заходів, визначених в проекті детального плану території, а також заходів, передбачених цільовими регіональними програмами в сфері охорони навколишнього природного середовища є обов'язковою умовою для досягнення стійкості природного середовища до антропогенних навантажень та забезпечення сприятливих санітарно-гігієнічних умов проживання населення.

Комплекс заходів, передбачених для здійснення моніторингу та покращення стану довкілля у тому числі здоров'я населення представлений в регіональних програмах, що були прийняті Львівською обласною радою.

На території Львівської області були затверджені такі регіональні програми та стратегії:

- Стратегію розвитку Львівської області на період 2021–2027 роки;
- Стратегію управління відходами у Львівській області до 2030 року;
- Обласна програма поводження з небезпечними відходами, затверджена розпорядженням голови Львівської облдержадміністрації.

При проведенні моніторингу за реалізацією рішень проекту містобудівної документації необхідно аналізувати відхилення фактичних показників чисельності населення від проектних на поточний період, здійснювати контроль за відповідністю реальних обсягів будівництва, розвитку озелених територій проектним рішенням.

Контролю підлягають санітарно-захисні зони, охоронні зони, які повинні відповідати нормативним вимогам «Державних санітарних правил планування та забудови населених пунктів» ДСП № 173-96.

Екологічний та соціальний моніторинг об'єкту буде здійснюватися з метою забезпечення неухильного дотримання вимог законодавства під час будівництва і експлуатації та втілення всіх заходів щодо мінімізації ймовірних впливів та наслідків на навколишнє природне та соціальне середовище. Програма екологічного моніторингу буде працювати під реалізації ГП. Вона складається із переліку дій та заходів, кожний із яких має певну мету та ключові індикатори та критерії для оцінки.

Зовнішній моніторинг та оцінка передбачає виконання зовнішнього моніторингу об'єкту силами органів державного нагляду (територіальні органи Державної екологічної інспекції України, Держпродспоживслужби України та Держпраці), місцевого самоврядування та місцевих громадських об'єднань, представниками кредиторів та інвесторів, в т.ч. залученими аудиторськими компаніями.

Органи державного нагляду здійснюють моніторинг та контроль шляхом проведення планових та позапланових перевірок із залученням інших

зацікавлених сторін.

Моніторинг включає, але не обмежується наступними етапами:

- вибір параметрів навколишнього природного та соціального середовища для певних аспектів;
- встановлення ключових параметрів моніторингу;
- візуальний огляд;
- аналіз інформації, що була отримана під час моніторингу та за необхідності розробка комплексу заходів, що усувають або максимально пом'якшують вплив об'єкта на навколишнє природне та соціальне середовище.

Моніторинг повинен відбуватись на декількох рівнях та передбачати можливі екологічні загрози чи виявляти під час його здійснення впливи, що не були передбачені раніше.

Підсумки моніторингу підводяться один раз на півроку у вигляді піврічних звітів. Результати моніторингу мають бути доступними для органів влади та громадськості.

Моніторинг може бути використаний для:

- порівняння очікуваних і фактичних наслідків, що дозволяє отримати інформацію про реалізацію плану;
- отримання інформації, яка може бути використана для поліпшення майбутніх оцінок (моніторинг як інструмент контролю якості СЕО);
- перевірки дотримання екологічних вимог, встановлених відповідними органами влади;
- перевірки того, що план виконується відповідно до затвердженого документа, включаючи передбачені заходи із запобігання, скорочення або пом'якшення несприятливих наслідків.

Моніторинг базується на розгляді обмеженого числа пріоритетних показників за кожним зі стратегічних напрямів і аналізі досягнення запланованих результатів.

10. Опис ймовірних транскордонних наслідків для довкілля, у тому числі для здоров'я населення (за наявності).

Транскордонні наслідки для довкілля, у тому числі для здоров'я населення, - відсутні з огляду на географічне положення ділянки опрацювання та вид планованої діяльності.

11. Резюме нетехнічного характеру інформації.

Згідно запропонованих змін до генерального плану не відбудеться вагомих модифікацій у структурі міста. Натомість передбачається подальше впорядкування системи транспортних зв'язків та оптимізація функціонального призначення території.

Відповідно до ст. 3 Закону України «Про оцінку впливу на довкілля» здійснення оцінки впливу на довкілля не є обов'язковим у процесі прийняття рішень про провадження планованої діяльності (внесення змін до генерального плану населеного пункту).

Зважаючи на комплексність рішень генерального плану села Добрівляни, обумовлених необхідністю розвитку житлової та громадської

забудови, природно-ресурсного потенціалу, транспортної мережі, інженерної інфраструктури населеного пункту, під час внесення змін до вказаного генерального плану здійснювався розгляд виправданих альтернатив проєктних рішень. Відмова від затвердження внесення змін до генерального с.Добрівляни не сприятиме просторовому та соціально-економічному розвитку громади.

Стрийська міська рада в межах своєї компетенції здійснюватиме моніторинг наслідків виконання внесення змін до генерального плану села Добрівляни для довкілля, у тому числі для здоров'я населення. Результати моніторингу оприлюднюватимуться на офіційному веб-сайті Стрийської міської ради та вноситимуться до Єдиного реєстру стратегічної екологічної оцінки один раз на рік протягом строку дії документа державного планування та через рік після закінчення такого строку та у разі виявлення не передбачених звітом про стратегічну екологічну оцінку негативних наслідків для довкілля, у тому числі для здоров'я населення, Стрийська міська рада вживатиме заходів для їх усунення.

Список використаних джерел

Кодекси України:

1. Лісовий кодекс України (1994) зі змінами;
2. Кодекс України про надра (1994) зі змінами;
3. Водний кодекс України (1995) зі змінами;
4. Земельний кодекс України (2001) зі змінами;
5. Повітряний кодекс України (2011) зі змінами;
6. Кодекс законів про працю України (1971) зі змінами,
7. Податковий кодекс України (2011) зі змінами;
8. Господарській кодекс України (2003) зі змінами;
9. Кодекс цивільного захисту України (2012) зі змінами.

Закони України, які враховувались при проведенні даної СЕО:

1. «Про доступ до публічної інформації» (№ 2939-VI від 13.01.2011)
2. «Про звернення громадян» (№ 393/96-ВР від 02.10.1996)
3. «Про об'єкти підвищеної небезпеки» (№ 2245-III від 18.01.2001)
4. «Про охорону атмосферного повітря» (№ 2707-XII від 16.10.1992)
5. «Про охорону земель» (№ 962-IV від 19.06.2003)
6. «Про охорону культурної спадщини» (№ 1805-III від 08.06.2000)
7. «Про охорону навколишнього природного середовища» (№ 1264-XII від 25.06.1991)
8. «Про оцінку впливу на довкілля» (№ 2059-VIII від 23.05.2017)
9. «Про природно-заповідний фонд України» (№ 2456-XII від 16.06.1992)
10. «Про рослинний світ» (№ 591-XIV від 09.04.1999)
11. «Про тваринний світ» (№ 2894-III від 13.12.2001)
12. «Про Червону книгу України» (№ 3055-III від 07.02.2002)

Літературні джерела:

1. Довкілля Львівської області. Статистичний збірник. – м. Львів, 2021.
2. Екологічний паспорт Львівської області. – м. Львів, 2023
3. Звіт про результати моніторингу природного довкілля Львівщини. – м. Львів, 2023.
4. Природні умови та природні ресурси Львівської області за редакцією М.М. Назарука. – м. Львів, 2018.
5. Стратегія розвитку Львівської області на період 2020- 2027 рр. – м. Львів, 2019.
6. Геоекологія Львівської області : монографія / Ю. Андрейчук, Л. Безручко, В. Біланюк та ін. / за заг. ред. Є. Іванова. Львів : Простір-М, 2021. 606 с
7. ДСП -173 «Державні санітарні правила планування та забудови населених пунктів».

ДОДАТКИ



СТРИЙСЬКА МІСЬКА РАДА ЛЬВІВСЬКОЇ ОБЛАСТІ
XLVI СЕСІЯ VIII ДЕМОКРАТИЧНОГО СКЛИКАННЯ
РІШЕННЯ

від 29 лютого 2024р.

м. Стрий

№ 2420

**Про розроблення містобудівної документації
"Внесення змін до генерального плану с. Добрівляни
Стрийського району Львівської області"**

Відповідно до ст.ст. 8, 10, 17, 20, 21 Закону України «Про регулювання містобудівної діяльності», ст.ст. 25, 31 Закону України «Про місцеве самоврядування в Україні», Постанови Кабінету Міністрів України від 01.09.2021р. №926 "Про затвердження Порядку розроблення, оновлення, внесення змін та затвердження містобудівної документації", Постанови Кабінету Міністрів України від 09.06.2021р. №632 "Про визначення формату електронних документів комплексного плану просторового розвитку території територіальної громади, генерального плану населеного пункту, детального плану території", беручи до уваги генеральний план м. Стрий, затверджений рішенням сесії Стрийської міської ради від 01.07.2022 №1193, враховуючи аналітичний звіт за результатами містобудівного моніторингу містобудівної документації Стрийської міської територіальної громади Стрийського району Львівської області за 2022 рік, затверджений наказом управління містобудування та архітектури виконавчого комітету Стрийської міської ради від 11.04.2023 №15/19-05, міська рада

ВИРІШИЛА:

1. Розробити містобудівну документацію "Внесення змін до генерального плану с. Добрівляни Стрийського району Львівської області".
2. Замовником містобудівної документації визначити виконавчий комітет Стрийської міської ради.
3. Фінансування робіт з розроблення містобудівної документації здійснити відповідно до Програми "Регулювання містобудівної діяльності населених пунктів Стрийської територіальної громади на 2021-2025 роки" затвердженої рішенням сесії міської ради від 25.03.2021 №260 зі змінами.
4. Підготовчі процедури з розроблення містобудівної документації провести у відповідності з календарним планом (Додаток).

5. Відділу внутрішньої та інформаційної політики (М.Стадник) забезпечити оприлюднення прийнятого рішення про розроблення містобудівної документації "Внесення змін до генерального плану с. Добрівляни Стрийського району Львівської області" шляхом розміщення у друкованих засобах масової інформації та на офіційному сайті Стрийської міської ради.

6. Управлінню містобудування та архітектури (О.Телішевський) забезпечити:

6.1. проведення громадських слухань щодо врахування громадських інтересів при розробленні містобудівної документації "Внесення змін до генерального плану с. Добрівляни Стрийського району Львівської області";

6.2. розгляд матеріалів містобудівної документації "Внесення змін до генерального плану с. Добрівляни Стрийського району Львівської області" на засіданні архітектурно-містобудівної ради при управлінні містобудування та архітектури виконавчого комітету Стрийської міської ради.

7. Розроблену у встановленому законодавством порядку містобудівну документацію подати на розгляд сесії міської ради на предмет затвердження.

8. Контроль за виконанням даного рішення покласти на першого заступника міського голови М.Дмитришина, постійну депутатську комісію з питань архітектури, містобудування, будівництва, земельних відносин та охорони навколишнього природного середовища (В.Бурій).

Міський голова

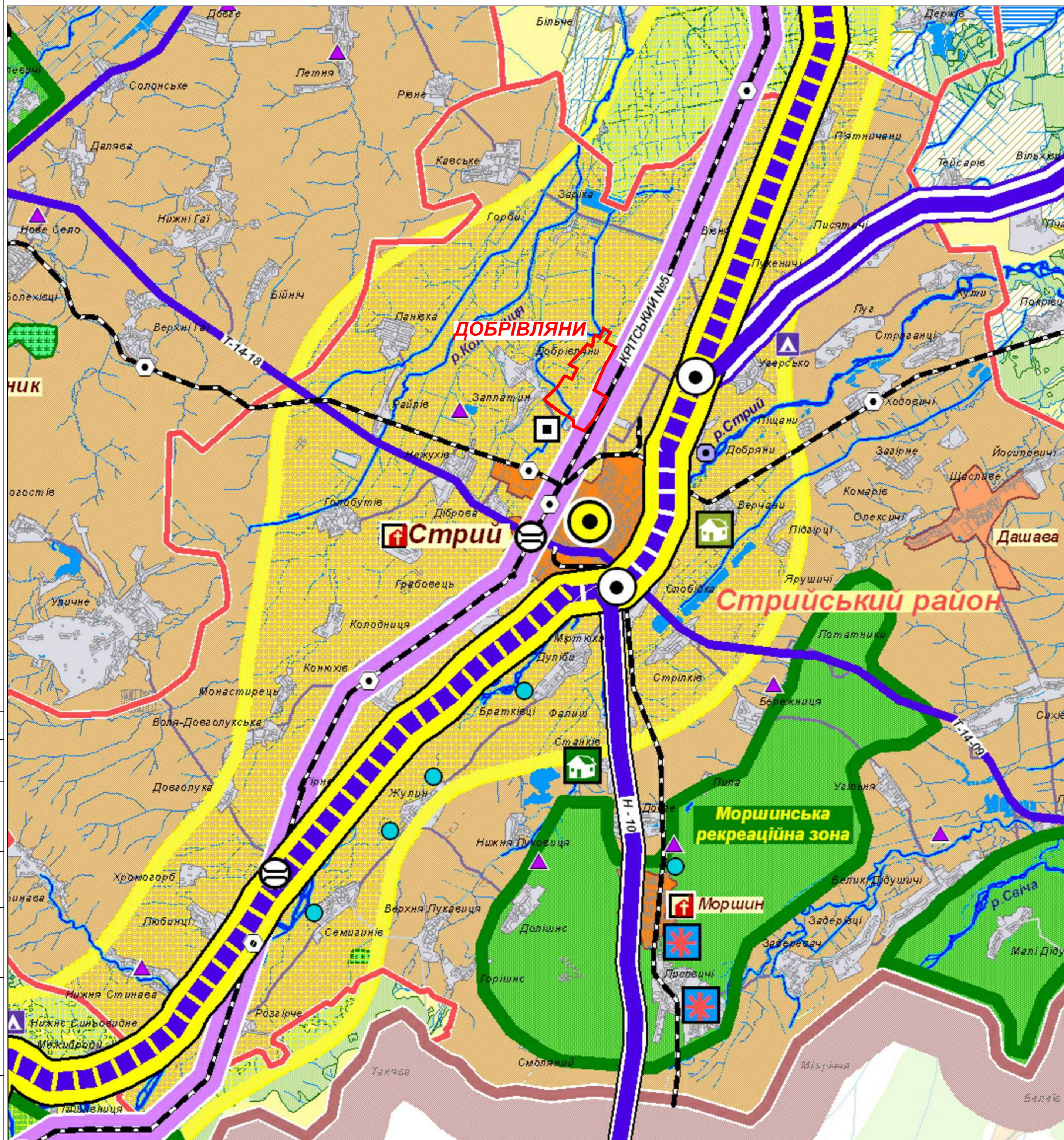
Олег КАНІВЕЦЬ



с.ДОБРІВЛЯНИ СТРИЙСЬКОГО РАЙОНУ ЛЬВІВСЬКОЇ ОБЛАСТІ

СХЕМА РОЗТАШУВАННЯ НАСЕЛЕНОГО ПУНКТУ У СИСТЕМІ РОЗСЕЛЕННЯ

(Викопіювання зі Схеми планування території Львівської області)



УМОВНІ ПОЗНАЧЕННЯ

- АДМІНІСТРАТИВНІ УСТРІЙ**
- МЕЖІ:**
- ДЕРЖАВНИЙ КОРДОН
 - ОБЛАСТІ
 - АДМІНІСТРАТИВНИХ РАЙОНІВ
- НАСЕЛЕНІ ПУНКТИ:**
- МІСТА
 - СЕЛИЩА МІСЬКОГО ТИПУ
 - СЕЛА
 - с. ДОБРІВЛЯНИ
- АДМІНІСТРАТИВНІ ЦЕНТРИ:**
- АДМІНІСТРАТИВНИЙ ЦЕНТР ОБЛАСТІ
 - АДМІНІСТРАТИВНІ ЦЕНТРИ РАЙОНІВ
 - МІСТА-ЦЕНТРИ МІСЬКИХ АГЛОМЕРАЦІЙ
- ФУНКЦІОНАЛЬНО-ПЛАНУВАЛЬНІ ЕЛЕМЕНТИ РОЗВИТКУ ТЕРИТОРІЇ**
- ПЕРЕВАЖНО МІСЬКОБУДІВНОГО РОЗВИТКУ (УРБАНІЗАЦІЇ)
 - ПЕРЕВАЖНО СІЛЬСЬКОГОСПОДАРСЬКОГО ВИКОРИСТАННЯ
 - ПЕРЕВАЖНО ОЗДОРОВОЧОГО ТА ТУРИСТИЧНО-РЕКРЕАЦІЙНОГО ВИКОРИСТАННЯ
 - ПЕРЕВАЖНО МІСЬКОБУДІВНОГО РОЗВИТКУ ПРИКОРДОННИХ ТЕРИТОРІЙ
 - ІНВЕСТИЦІЙНО-ПРИВАБЛИВІ В ЗОНІ ВПЛИВУ МІЖНАРОДНИХ ТРАНСПОРТНИХ КОРИДОРІВ
 - СПЕЦІАЛЬНОГО ПРИЗНАЧЕННЯ
 - ЛОГІСТИЧНІ КОМПЛЕКСИ, ІНДУСТРІАЛЬНО-ТЕХНОЛОГІЧНІ ПАРКИ, ПРОМИСЛОВІ ПІДПРИЄМСТВА
 - ЦЕНТРИ АГРОВІЗНЕСУ
 - РИБНИ ГОСПОДАРСТВА
 - ТУРИСТИЧНО-РЕКРЕАЦІЙНА ТА ОЗДОРОВЧА ІНФРАСТРУКТУРА:
 - ІСТОРИЧНІ НАСЕЛЕНІ МІСЦЯ
 - КУРОРТНІ НАСЕЛЕНІ ПУНКТИ
 - ВІДПОЧИНКОВІ ЗОНИ
 - ВІДПОЧИНКОВІ ТА ТУРИСТИЧНІ КОМПЛЕКСИ
- ТРАНСПОРТНА ІНФРАСТРУКТУРА**
- МІЖНАРОДНІ ТРАНСПОРТНІ КОРИДОРИ:**
- АВТОМОБІЛЬНІ
 - АВТОМОБІЛЬНІ (НА ПОЗАРОЗРАХУНКОВИЙ ПЕРІОД)
 - АЛЬТЕРНАТИВНА ДОРОГА
 - ЗАЛІЗНИЧНІ
- АВТОДОРОГИ ДЕРЖАВНОГО ЗНАЧЕННЯ:**
- МІЖНАРОДНІ
 - НАЦІОНАЛЬНІ
 - РЕГІОНАЛЬНІ
- АВТОДОРОГИ МІСЦЕВОГО ЗНАЧЕННЯ:**
- ТЕРИТОРІАЛЬНІ
 - ІНШІ
 - ДУБЛЮЮЧІ ПІД'ЇЗДИ ДО М'ЯСОВОЇ
 - МАГІСТРАЛЬНІ ВУЛИЦІ М'ЯСОВОЇ
 - ЗАЛІЗНИЧНІ ЛІНІЇ
 - ЗАЛІЗНИЧНІ СТАНЦІЇ
 - ЄВРОПЕЙСЬКА КОЛІЯ
- ПУНКТИ ПРОПУСКУ НА ДЕРЖАВНОМУ КОРДОНІ:**
- АВТОМОБІЛЬНІ
 - ЗАЛІЗНИЧНІ
 - АЕРОПОРТ
 - ЗАЛІЗНИЧНИЙ ВОКЗАЛ
 - ПУНКТИ СЕРВІСУ НА АВТОМОБІЛЬНИХ ДОРОГАХ
 - ШЛЯХОПРОВІДИ
 - РОЗВ'ЯЗКИ В РІЗНИХ РІВНЯХ
- ОСНОВНІ ІНЖЕНЕРНІ СПОРУДИ**
- ТЕПЛОЕЛЕКТРОСТАНЦІЇ, ТЕПЛОЕЛЕКТРОЦЕНТРАЛИ
 - ГІДРОЕЛЕКТРОСТАНЦІЯ
 - ВІТРОВА ЕЛЕКТРОСТАНЦІЯ
 - ГАЗОРОЗПОДІЛЬЧІ СТАНЦІЇ
 - НАФТОПРОВІД "ОДЕСА-БРОДИ" ІЗ ЗАХИСНОЮ ЗОНОЮ
 - ВОДОЗАБОРИ

| | | | | | | | |
|------------|----------|------|--------|--------|---|--|-------|
| | | | | | 3-649-24 | | |
| | | | | | Замовник: Виконавчий комітет Стрийської міської ради | | |
| Зм. | Кільк. | Арк. | № док. | Підпис | Дата | Внесення змін до генерального плану с.Добрівляни Стрийського району Львівської області | |
| Директор | Фараджов | | | | 2024 | Стадія | Аркуш |
| ГАП | Мельник | | | | | ГП | 1 |
| Виконав | Жолобак | | | | | ТЗОВ "КАПАТИ АРХ-ПРОЕКТ" | |
| | | | | | Схема розташування населеного пункту у системі розселення (Викопіювання зі Схеми планування території Львівської області, М 1:100000) | | |
| Н.контроль | Мельник | | | | | | |

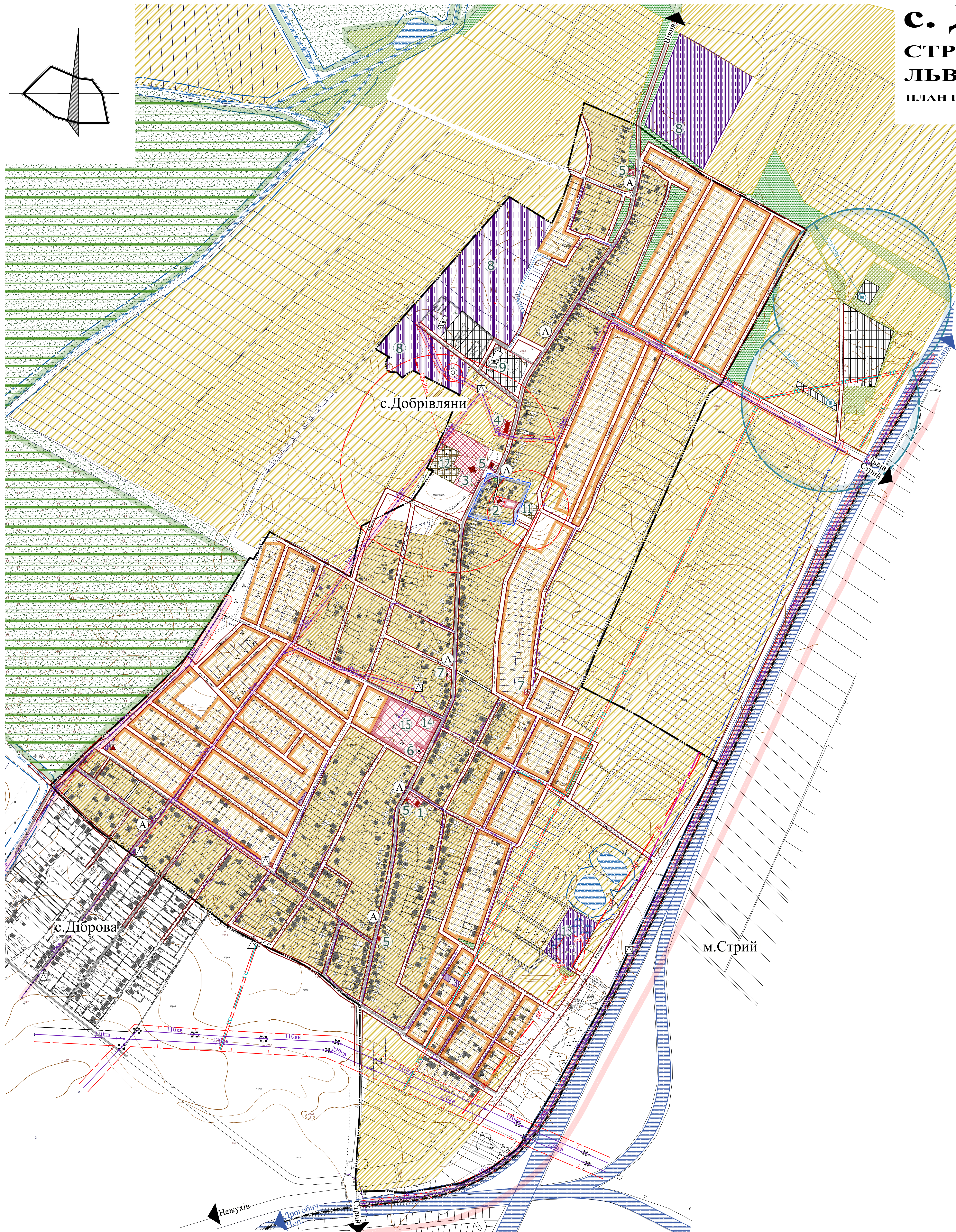
Погоджено:
Штукатурка і дата
Ім. № об.
Ім. № об.

с. ДОБРІВЛЯНИ

СТРИЙСЬКОГО РАЙОНУ

ЛЬВІВСЬКОЇ ОБЛАСТІ

ПЛАН ІСНУЮЧОГО ВИКОРИСТАННЯ ТЕРИТОРІЇ
М 1:5000



ЕКСПЛІКАЦІЯ

1. Адмінбудівля.Старостинський округ.Пошта.ФАП
2. Церква Воздвиження Чесного Хреста (пам'ятка архітектури національного значення)
3. Церква Святих Апостолів Петра і Павла (УГКЦ)
4. Народний дім. Початкова школа. Бібліотека
5. Заклади торгівлі
6. Пам'ятник Т.Шевченку
7. Каплиця
8. Сонячна електростанція
9. Виробничі території V класу небезпеки за сан. класифікацією (проект.)
10. Виробничі території IV класу небезпеки за сан. класифікацією (проект.)
11. Кладовище (закрите)
12. Кладовище
13. Територія водозабору Стрийської залізниці
14. Об'єкти торгівлі та громадського харчування (запроєктовані раніше)
15. Школа (запроєктована раніше)

УМОВНІ ПОЗНАЧЕННЯ

- Межа села Добрівляни
- Території садибної забудови
- Території житлової садибної забудови, згідно з раніше розробленою містобудівною документацією
- Території громадської забудови
- Території виробничої забудови (промислові підприємства, склади, бази)
- Території комунального призначення
- Кладовища
- Території інженерної інфраструктури
- Території транспортної інфраструктури
- Території сільськогосподарського призначення (пай/рілья/сінокоси)
- Території зелених насаджень загального користування
- Території зелених насаджень спеціального призначення (охоронні та санітарно-захисні зони, інше)
- Ліси
- Території філії "Стрийське лісове господарство" ДСПП "Ліси України"
- Житлові будинки
- Громадські будівлі та споруди
- Виробничі та складські будівлі
- Автомобільна дорога державного та місцевого значення
- Житлові вулиці в межах червоних ліній
- Прозіди
- Грунтові дороги
- Залізниці
- Водні об'єкти
- 0,4кВ Повітряні лінії електропередач ПЛЛ-0,4кВ
- 10кВ Повітряні лінії електропередач ПЛЛ-10кВ
- 110кВ Повітряні лінії електропередач ПЛЛ-110кВ
- Г-с Газопровід середнього тиску
- В Підземні лінії зв'язку
- Санітарно-захисні зони
- Охоронні зони інженерних мереж
- Перший пояс зони санітарної охорони джерел водопостачання
- Санітарно-захисна зона від автодороги
- Охоронна зона лісових насаджень
- Санітарно-захисна зона від залізниці
- Прибережно-захисна смуга
- Територія пам'ятки архітектури місцевого значення
- Охоронна зона пам'ятки архітектури
- Мости та шляхопроводи
- Очищені споруди
- Водопровідна насосна станція
- Трансформаторні підстанції
- Газорозподільні пункти, засувки
- КНС
- Нафтові свердловини
- Зупинка громадського транспорту
- Сведловина
- Пам'ятки монументального мистецтва та пам'ятні знаки

| | | | | | | | | |
|--------|---------|------|--------|--------|------|--|-------|-------|
| | | | | | | 3-649-24 | | |
| | | | | | | Замовник: Виконавчий комітет Стрийської міської ради | | |
| Зм. | Клас. | Арх. | № док. | Планш. | Дата | Внесення змін до генерального плану с.Добрівляни Стрийського району Львівської області | | |
| ГАП | Мельник | | | | | Стат. | Архив | Архив |
| Висота | Жолубов | | | | | ГП | 2 | |
| | | | | | | План існуючого використання території | | |
| | | | | | | Схема існуючих планувальних обмежень. М 1:5000 | | |
| | | | | | | ТЗОВ "КАРНІ АРХ-ПРОЕКТ" | | |

Повномасштабний
План № 06
План № 06
План № 06

с. ДОБРІВЛЯНИ

СТРИЙСЬКОГО РАЙОНУ ЛЬВІВСЬКОЇ ОБЛАСТІ

ПРОЕКТНИЙ ПЛАН (ОСНОВНЕ КРЕСЛЕННЯ)
СХЕМА ПРОЕКТНИХ ПЛАНУВАЛЬНИХ ОБМЕЖЬ
М 1:5000

ЕКСПЛІКАЦІЯ

- Адмінбудівля. Старостинський округ. Пошта. ФАП
- Церква Воздвиження Чесного Хреста (пам'ятка архітектури національного значення)
- Церква Святих Апостолів Петра і Павла (УГКЦ)
- Народний дім. Початкова школа. Бібліотека
- Заклади торгівлі
- Пам'ятник Т. Шевченку
- Каплиця
- Сонячна електростанція
- Виробничі території V класу небезпеки за сан. класифікацією (проект.)
- Виробничі території IV класу небезпеки за сан. класифікацією (проект.)
- Кладовище (закрите)
- Кладовище (пропонується закрити)
- Пожежне депо (проект.)
- Плебанія (проект.)
- Школа. Дитячий садок (запроєктовані раніше)
- Об'єкти торгівлі та громадського харчування (запроєктовані раніше)
- Об'єкти торгівлі (проект.)
- Будинок "Просвіта". Торгівельний центр (запроєктовані раніше)
- Територія водозабору Стрийської залізниці
- Кладовище (проект.)
- Очисні споруди (проект.)
- Дитячий майданчик (проект.)

УМОВНІ ПОЗНАЧЕННЯ

- | | |
|--|---|
| | Межа села Добрівляни |
| | Межа міста Стрий |
| | Території садибної забудови |
| | Території житлової садибної забудови, згідно з раніше розробленою містобудівною документацією |
| | Території громадської забудови |
| | Території виробничої забудови (промислові підприємства, склади, бази) |
| | Території комунального призначення |
| | Кладовища |
| | Території рекреаційного призначення |
| | Території інженерної інфраструктури |
| | Території транспортної інфраструктури |
| | Території сільськогосподарського призначення (пай/рілья/сінокоси) |
| | Території зелених насаджень загального користування |
| | Території зелених насаджень спеціального призначення (охоронні та санітарно-захисні зони, інше) |
| | Ліси |
| | Території філій "Стрийське лісове господарство" ДСГП "Ліси України" |
| | Житлові будинки |
| | Громадські будівлі та споруди |
| | Виробничі та складські будівлі |
| | Автодорога державного та місцевого значення |
| | Житлові вулиці в межах червоних ліній |
| | Проїзди |
| | Грунтові дороги |
| | Залізниця |
| | Водні об'єкти |
| | Повітряні лінії електропередач ПЛЛ-0,4кВ |
| | Повітряні лінії електропередач ПЛЛ-10кВ |
| | Повітряні лінії електропередач ПЛЛ-110кВ |
| | Газопровід середнього тиску |
| | Підземні лінії зв'язку |
| | Санітарно-захисні зони |
| | Охоронні зони інженерних мереж |
| | Перший пояс зони санітарної охорони джерел водопостачання |
| | Санітарно-захисна зона від автодороги |
| | Охоронна зона лісових насаджень |
| | Санітарно-захисна зона від залізниці |
| | Прибережно-захисна смуга |
| | Територія пам'ятки архітектури місцевого значення |
| | Охоронна зона пам'ятки архітектури |
| | Мости та шляхопроводи |
| | Очисні споруди |
| | Водопровідна насосна станція |
| | Трансформаторні підстанції |
| | Газорозподільні пункти, засувки |
| | КНС |
| | Нафтові свердловини |
| | Зупинка громадського транспорту |
| | Свердловина |
| | Пам'ятки монументального мистецтва та пам'ятні знаки |

3-649-24

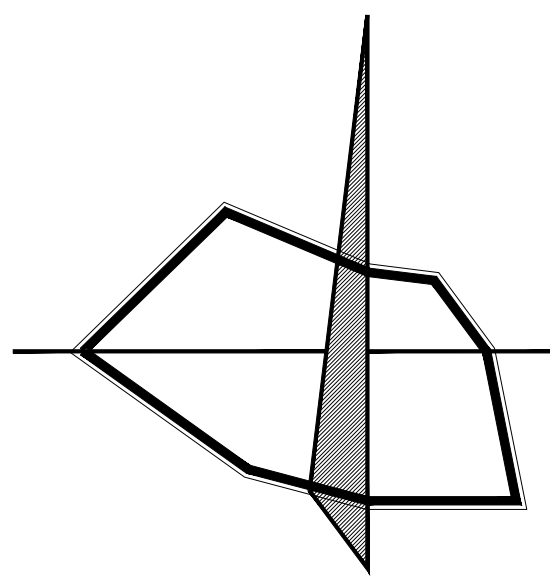
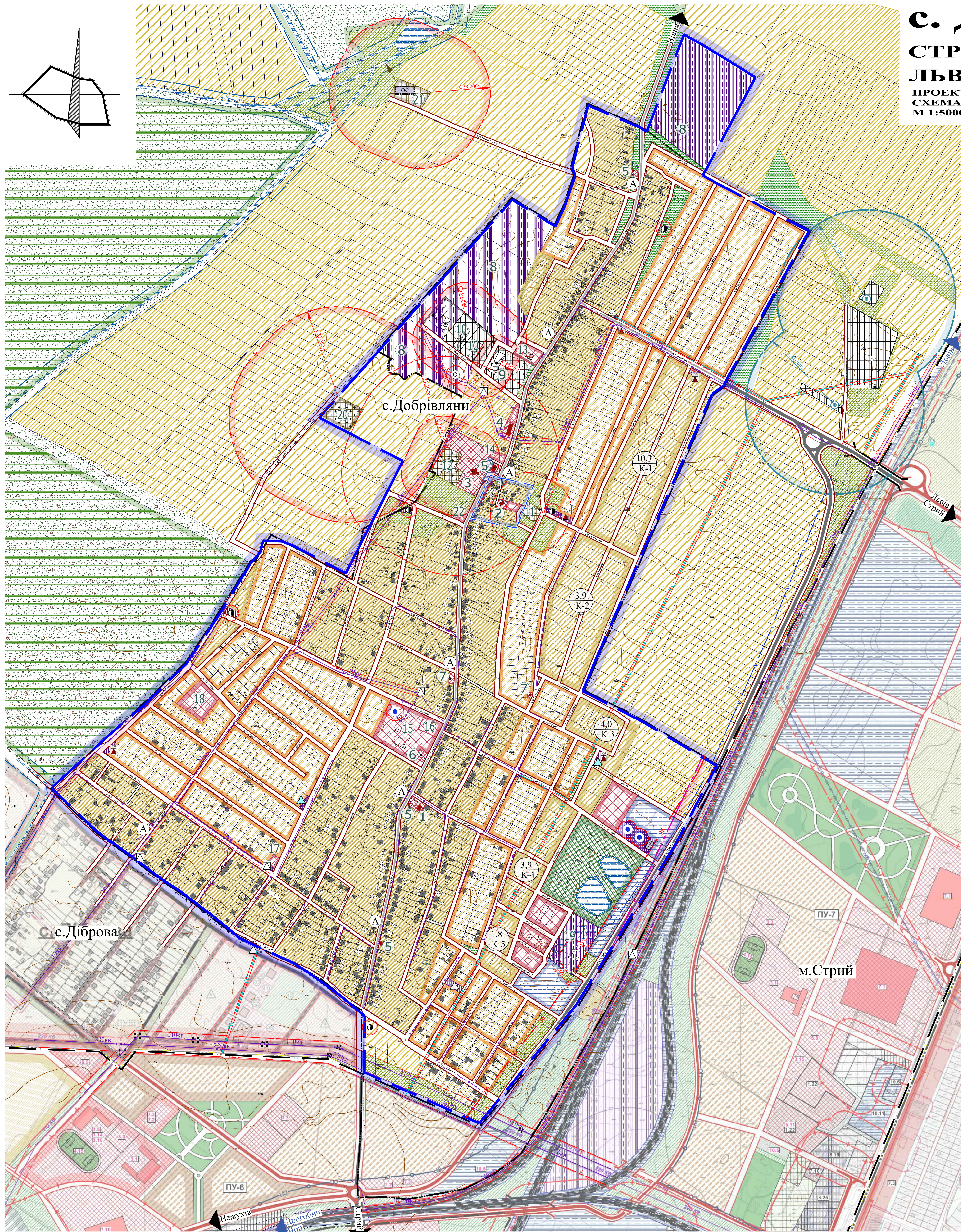
Замовник: Виконавчий комітет Стрийської міської ради

Внесення змін до генерального плану с. Добрівляни Стрийського району Львівської області

Проектний план (основне креслення) Схеми проектних планувальних обмежень

М 1:5000

ГІОП "КАРНІ АРХ-ПРОЕКТ"



Львівська обл. Стрийський район с. Добрівляни

Львівська обл. Стрийський район с. Добрівляни