

**ФОП ЛЕВ РОМАНА ЛЮБОМИРІВНА**  
**82435, Львівська область, Стрийський район,**  
**с. Грабовець, вул. Лопатинського, 81**  
**РНОКПП 3031305281**

*Тел. +38(068)-772-65-41; e-mail: roma678lev1@gmail.com*



---

***ЗВІТ***  
***про стратегічну екологічну оцінку***  
***внесення змін до генерального плану***  
***м. Стрий Львівської області***

**Керівниця проєкту:**

**Романа ЛЕВ**

***м. Стрий – 2024***

## ЗМІСТ

### Вступ

1. Зміст та основні цілі документа державного планування, його зв'язок з іншими документами державного планування
2. Характеристика поточного стану довкілля, у тому числі здоров'я населення, та прогнозні зміни цього стану, якщо документ державного планування не буде затверджено
3. Характеристика стану довкілля, умов життєдіяльності населення та стану його здоров'я на територіях, які ймовірно зазнають впливу
4. Екологічні проблеми, у тому числі ризики впливу на здоров'я населення, які стосуються документа державного планування, зокрема щодо територій з природоохоронним статусом
5. Зобов'язання у сфері охорони довкілля, у тому числі пов'язані із запобіганням негативному впливу на здоров'я населення, встановлені на міжнародному, державному та інших рівнях, що стосуються документа державного планування, а також шляхи врахування таких зобов'язань під час підготовки документа державного планування
6. Опис наслідків для довкілля, у тому числі для здоров'я населення, у тому числі вторинних, кумулятивних, синергічних, коротко-, середньо- та довгострокових (1, 3-5 та 10-15 років відповідно, а за необхідності - 50-100 років), постійних і тимчасових, позитивних і негативних наслідків
7. Заходи, що передбачається вжити для запобігання, зменшення та пом'якшення негативних наслідків виконання документа державного планування
8. Обґрунтування вибору виправданих альтернатив, що розглядалися, опис способу, в який здійснювалася стратегічна екологічна оцінка, у тому числі будь-які ускладнення
9. Заходи, передбачені для здійснення моніторингу наслідків виконання документа державного планування для довкілля, у тому числі для здоров'я населення
10. Опис ймовірних транскордонних наслідків для довкілля, у тому числі для здоров'я населення (за наявності)
11. Резюме нетехнічного характеру інформації

## ВСТУП

Відповідно до Закону України «Про охорону навколишнього природного середовища» основними принципами охорони навколишнього природного середовища є:

- пріоритетність вимог екологічної безпеки, обов'язковість додержання екологічних нормативів та лімітів використання природних ресурсів при здійсненні господарської, управлінської та іншої діяльності;
- гарантування екологічно безпечного середовища для життя і здоров'я людей;
- запобіжний характер заходів щодо охорони навколишнього природного середовища;
- екологізація матеріального виробництва на основі комплексності рішень у питаннях охорони навколишнього природного середовища, використання та відтворення відновлюваних природних ресурсів, широкого впровадження новітніх технологій;
- збереження просторової та видової різноманітності і цілісності природних об'єктів і комплексів;
- науково обгрунтоване узгодження екологічних, економічних та соціальних інтересів суспільства на основі поєднання міждисциплінарних знань екологічних, соціальних, природничих і технічних наук та прогнозування стану навколишнього природного середовища;
- обов'язковість оцінки впливу на довкілля;
- гласність і демократизм при прийнятті рішень, реалізація яких впливає на стан навколишнього природного середовища, формування у населення екологічного світогляду;
- науково обгрунтоване нормування впливу господарської та іншої діяльності на навколишнє природне середовище;
- безоплатність загального та платність спеціального використання природних ресурсів для господарської діяльності;
- компенсація шкоди, заподіяної порушенням законодавства про охорону навколишнього природного середовища;
- вирішення питань охорони навколишнього природного середовища та використання природних ресурсів з урахуванням ступеня антропогенної зміненості територій, сукупної дії факторів, що негативно впливають на екологічну обстановку;
- поєднання заходів стимулювання і відповідальності у справі охорони навколишнього природного середовища;

- вирішення проблем охорони навколишнього природного середовища на основі широкого міждержавного співробітництва;
- встановлення екологічного податку, рентної плати за спеціальне використання води, рентної плати за спеціальне використання лісових ресурсів, рентної плати за користування надрами відповідно до Податкового кодексу України;
- врахування результатів стратегічної екологічної оцінки.

Саме стратегічна екологічна оцінка стратегій, планів і програм дає можливість зосередитися на всебічному аналізі можливого впливу планованої діяльності на довкілля та використовувати результати цього аналізу для запобігання або пом'якшення екологічних наслідків у процесі стратегічного планування.

Закон України «Про стратегічну екологічну оцінку» був ухвалений Верховною Радою України 20 березня 2018 року та 10 квітня 2018 року підписаний Президентом України. Даний Закон вступив в дію з 12 жовтня 2018 року та встановлює в Україні механізм стратегічної екологічної оцінки (СЕО), який діє в країнах Європейського Союзу та передбачає, що всі документи державного планування повинні проходити стратегічну екологічну оцінку з урахуванням необхідних імовірних ризиків тих чи інших дій для довкілля.

Метою стратегічної екологічної оцінки є сприяння сталому розвитку шляхом забезпечення охорони довкілля, безпеки життєдіяльності населення та охорони його здоров'я, інтегрування екологічних вимог під час розроблення та затвердження документів державного планування.

Відповідно до Закону України «Про стратегічну екологічну оцінку» стратегічна екологічна оцінка здійснюється на основі принципів законності та об'єктивності, гласності, участі громадськості, наукової обґрунтованості, збалансованості інтересів, комплексності, запобігання екологічній шкоді, довгострокового прогнозування, достовірності та повноти інформації у проєкті документа, міжнародного екологічного співробітництва.

Основними міжнародними правовими документами щодо СЕО є Протокол про стратегічну екологічну оцінку (Протокол про СЕО) до Конвенції про оцінку впливу на навколишнє середовище у транскордонному контексті (Конвенція ЕСПО), ратифікований Верховною Радою України (№ 562-VIII від 01.07.2015), та Директива 2001/42/ЄС про оцінку впливу окремих планів і програм на навколишнє середовище, імплементація якої передбачена Угодою про асоціацію між Україною та ЄС.

01.01.2020 року відбулося введення в дію Закону України «Про Основні засади (стратегію) державної екологічної політики України на період до 2030 року», згідно якого метою державної екологічної політики є досягнення доброго стану довкілля шляхом запровадження екосистемного підходу до всіх напрямів соціально-економічного розвитку України з метою забезпечення конституційного права кожного громадянина України на чисте

та безпечно довкілля, впровадження збалансованого природокористування і збереження та відновлення природних екосистем.

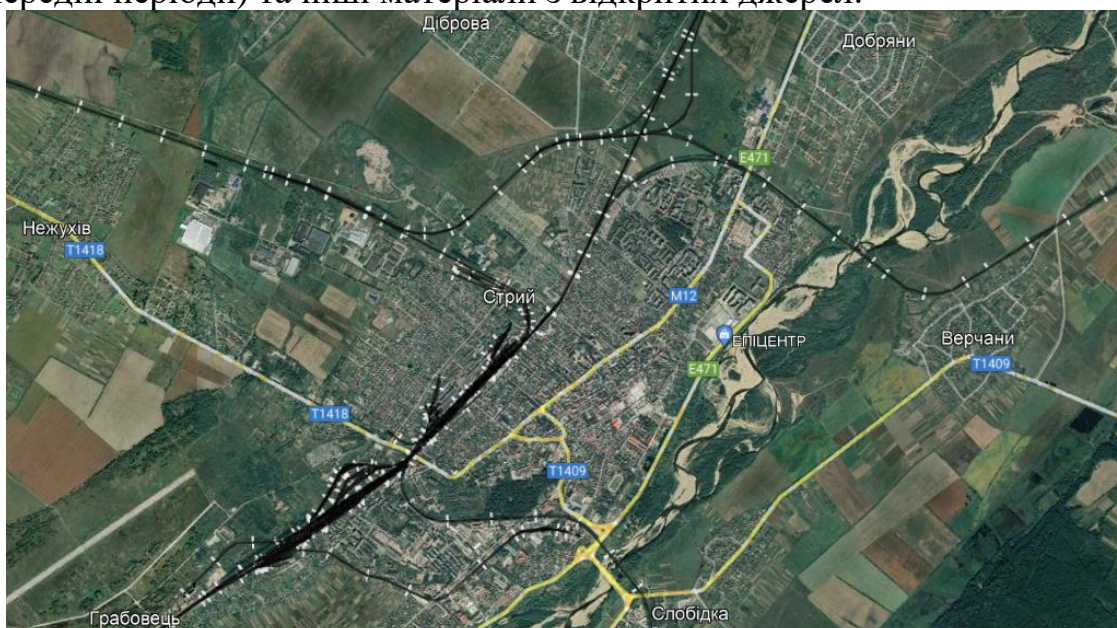
Стрийська міська рада проводить стратегічну екологічну оцінку внесення змін до генерального плану м. Стрий Львівської області, що розробляється на виконання рішення Стрийської міської ради № 2176 від 30.11.2023 року.

В процесі проведення стратегічної екологічної оцінки проєкту внесення змін до генерального плану м. Стрий Львівської області Стрийська міська рада керувалась Наказом Міндовкілля № 705 від 18.10.2023 «Про затвердження Методичних рекомендацій щодо здійснення стратегічної екологічної оцінки містобудівної документації».

Стрийською міською радою було внесено до Єдиного реєстру стратегічної екологічної оцінки заяву про визначення обсягу стратегічної екологічної оцінки та належним чином оприлюднено інформацію.

При підготовці даного звіту враховано лист Департаменту екології та природних ресурсів ЛОДА № 31-1897/0/2-24/ від 14.03.2024 року, лист Департаменту охорони здоров'я ЛОДА № 22-1130/0/2-24 від 20.03.2024 року (додаток – лист ДУ «Львівський ОЦКПХ МОЗ» № 822/03 від 19.03.2024 року). У встановленому чинним законодавством України порядку інших звернень, зауважень та пропозицій від органів консультування та/чи громадськості не надходило.

У даному звіті використано дані Головного управління статистики у Львівській області (відповідно до Закону України «Про захист інтересів суб'єктів подання звітності та інших документів у період дії воєнного стану або стану війни» у період дії воєнного стану або стану війни, а також протягом трьох місяців після його завершення, органи державної статистики призупиняють оприлюднення статистичної інформації, за винятком індексу споживчих цін (ІСЦ), експорту-імпорту товарів, попередньої оцінки ВВП, окремої інформації за періоди 2022-2023 років, а також за 2021 рік і попередні періоди) та інші матеріали з відкритих джерел.



## **1. Зміст та основні цілі документа державного планування, його зв'язок з іншими документами державного планування**

Відповідно до Закону України «Про регулювання містобудівної діяльності» генеральний план населеного пункту є одночасно видом містобудівної документації на місцевому рівні та документацією із землеустрою і призначений для обґрунтування довгострокової стратегії планування та забудови території населеного пункту.

Рішення про розроблення генерального плану приймає відповідна сільська, селищна, міська рада. Виконавчі органи сільських, селищних і міських рад, Київська та Севастопольська міські державні адміністрації є замовниками, які організовують розроблення, внесення змін та подання генерального плану населеного пункту на розгляд відповідної сільської, селищної, міської ради. Генеральні плани населених пунктів та зміни до них розглядаються і затверджуються відповідними сільськими, селищними, міськими радами протягом трьох місяців з дня їх подання.

У разі якщо територія територіальної громади не обмежується територією одного населеного пункту, генеральні плани населених пунктів у межах такої громади розробляються у складі комплексного плану або включаються до нього як складові. Положення генеральних планів таких населених пунктів мають узгоджуватися з іншими положеннями комплексного плану. Генеральні плани населених пунктів, включення до складу комплексного плану або необхідність розроблення яких не встановлена рішенням про затвердження комплексного плану, не розробляються. Планувальні рішення генеральних планів таких населених пунктів включаються до складу комплексного плану.

Обов'язковою складовою генерального плану населеного пункту є план зонування території цього населеного пункту.

Генеральний план населеного пункту розробляється та затверджується в інтересах відповідної територіальної громади з урахуванням державних, громадських та приватних інтересів.

Генеральні плани населених пунктів можуть поєднуватися з детальними планами всієї території населених пунктів або її частин.

Для населених пунктів, внесених до Списку історичних населених місць України, у межах визначених історичних ареалів у складі генерального плану населеного пункту визначаються режими регулювання забудови та розробляється історико-архітектурний опорний план, в якому зазначається інформація про об'єкти культурної спадщини та зони їх охорони.

До складу генерального плану населеного пункту обов'язково включаються планувальні рішення детальних планів територій (у тому числі формування земельних ділянок), на яких планується розміщення: за рахунок державного або місцевого бюджету: об'єктів соціальної інфраструктури (освіти, охорони здоров'я, культури, житлово-комунального господарства); об'єктів, передбачених Генеральною схемою планування території України

та схемою планування області; об'єктів, для розташування яких відповідно до закону може здійснюватися примусове відчуження земельних ділянок з мотивів суспільної необхідності (якщо розташування таких об'єктів передбачено генеральним планом населеного пункту); інших об'єктів, визначених замовником у завданні на проєктування. Після затвердження генерального плану населеного пункту відомості про такі земельні ділянки підлягають внесенню до Державного земельного кадастру.

Проєктні рішення генерального плану населеного пункту повинні включати межі та правові режими всіх режимоутворюючих об'єктів та всіх обмежень у використанні земель (у тому числі обмежень у використанні земель у сфері забудови), встановлених до або під час розроблення проєкту генерального плану (у тому числі межі та правові режими територій і об'єктів природно-заповідного фонду та іншого природоохоронного призначення, оздоровчого, рекреаційного, історико-культурного, лісогосподарського призначення, земель водного фонду, прибережних захисних смуг, водоохоронних зон, пляжних зон, інших охоронних зон, зон санітарної охорони, санітарно-захисних зон і зон особливого режиму використання земель).

Строк дії генерального плану населеного пункту не обмежується. Зміни до генерального плану населеного пункту можуть вноситися за результатами містобудівного моніторингу не частіше одного разу на рік.

Доступ до матеріалів генерального плану населеного пункту, крім інформації, яка відповідно до закону становить державну таємницю або належить до інформації з обмеженим доступом, не може обмежуватися. Загальна доступність матеріалів генерального плану населеного пункту забезпечується відповідно до вимог Закону України «Про доступ до публічної інформації» шляхом надання їх за запитом на інформацію, оприлюднення, у тому числі у формі відкритих даних, на єдиному державному веб-порталі відкритих даних, на офіційному веб-сайті центрального органу виконавчої влади, що забезпечує формування та реалізує державну політику у сфері будівництва, містобудування та архітектури, веб-сайті відповідного органу місцевого самоврядування, внесення відповідних даних до Державного земельного кадастру та містобудівного кадастру.

У разі наявності в генеральному плані населеного пункту інформації, яка відповідно до закону становить державну таємницю або належить до інформації з обмеженим доступом, така інформація подається у вигляді окремого файлу, формат якого визначається Кабінетом Міністрів України, та підписується кваліфікованими електронними підписами відповідальними особами, які розробили генеральний план.

Генеральні плани міст підлягають обов'язковій експертизі містобудівної документації. Проведення експертизи містобудівної документації генеральних планів сіл та селищ може здійснюватися за рішенням замовників.

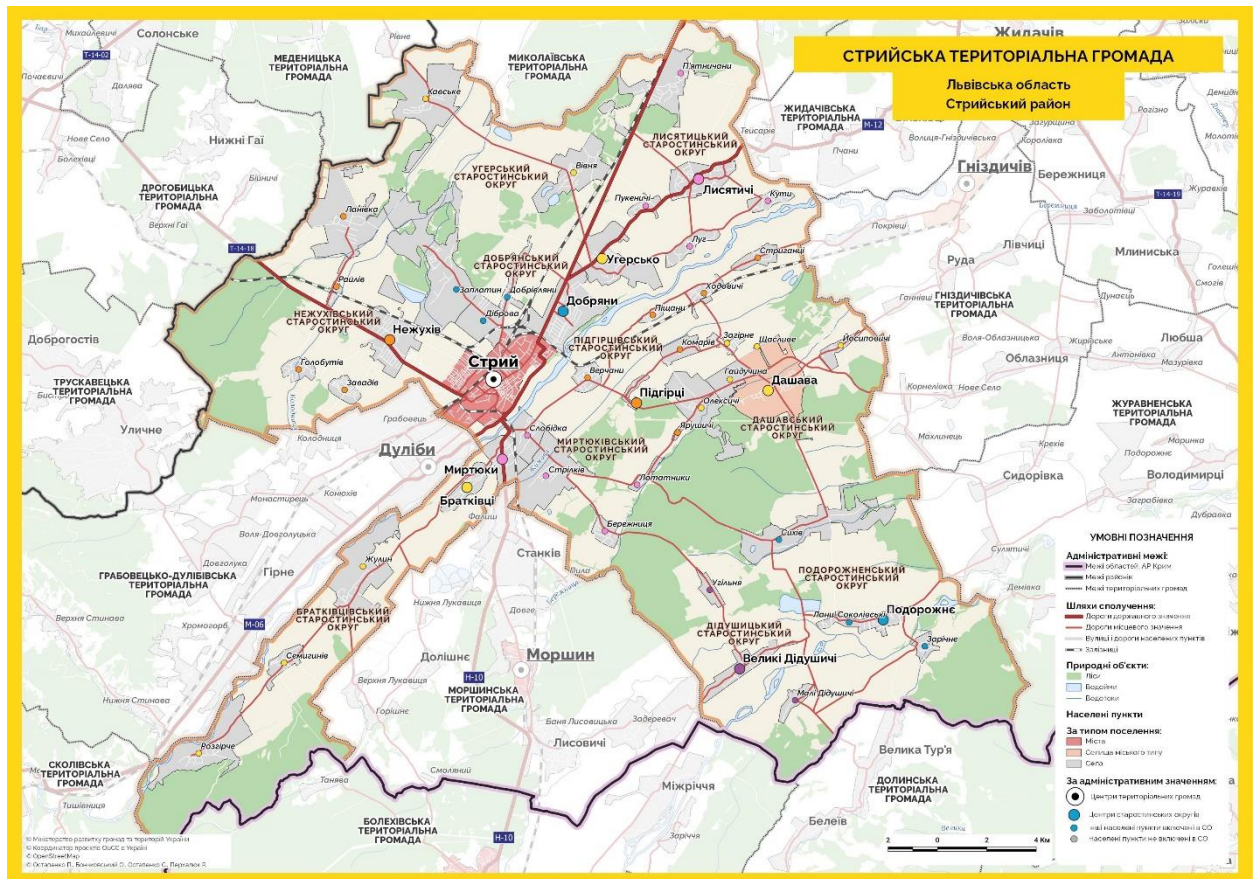
Генеральні плани населених пунктів підлягають стратегічній екологічній оцінці.

Документ державного планування розроблений згідно чинного законодавства України: Земельного Кодексу України, Закону України «Про регулювання містобудівної діяльності», Державних будівельних норм та санітарних правил та ін.



## 2. Характеристика поточного стану довкілля, у тому числі здоров'я населення, та прогнозні зміни цього стану, якщо документ державного планування не буде затверджено

Місто Стрий - районний центр у Львівській області, адміністративний центр Стрийського району та Стрийської міської ТГ.



Місто Стрий – одне з найдавніших західноукраїнських міст, промислово-аграрний осередок, один із головних та найбільших транспортних вузлів Західної України, важливий економічний та культурний центр Львівської області.

Населення міста Стрий - близько 60 тис. осіб, площа - понад 16 кв. км.

Місто розташоване на лівому березі річки Стрий. Перша згадка про місто датується 1385 роком.

**Клімат. Атмосферне повітря.** Клімат району розміщення м. Стрий - помірно-континентальний, з м'якою зимою, тривалою вологою весною, нежарким дощовим літом і теплою, порівняно сухою осінню. Для цієї зони характерні низький атмосферний тиск і висока вологість повітря. Переважаючими для території є атлантичні повітряні маси, які сумісно з впливом метеорологічних факторів викликають часті, іноді зливові дощі, швидко зміну погоди та обумовлюють нестійкий сніговий покрив (передкарпатський клімат – вдень температура зовнішнього повітря піднімається до максимальних показників, а вночі різко опускається до

мінімальних). Атмосферна циркуляція зумовлена надходженням протягом року циклонів та антициклонів. Вітри переважають західних, північно-західних і південно-західних напрямків.

На території опрацювання в середньому налічується на рік всього 50 сонячних днів, 150 хмарних і 165 днів із перемінною хмарністю.

Радіаційний баланс земної поверхні у цілому за рік достатній і становить 49 ккал/кв. см, тільки листопад, грудень, січень і лютий мають від'ємний показник радіаційного балансу. Усього за рік випаровується 560 мм вологи, на що витрачається понад 30 ккал/кв. см.

Середньорічна температура повітря дорівнює + 5,2 °С / -8,0 °С. Найвища середня температура липня +18,0 °С, в окремі дні температура доходить до +37 °С. Зима порівняно тепла, з частими відлигами, середня температура січня -4 °С, але в окремі роки бувають морози і поза -30 °С.

Стан атмосферного повітря в м. Стрий – задовільний.

**Гідрологічна мережа.** Основна водна артерія міста - річка Стрий, права притока Дністра (басейн Чорного моря).

Річка Стрий бере початок в Українських Карпатах, між північно-західними схилами г. Явірник, що на Верховинському Вододільному хребті, та південно-східною частиною хребта Бердо. Тече спочатку на захід, далі - на північ, північний схід, схід та південний схід, у середній та нижній течії - переважно на північний схід, у пригирловій ділянці - на схід. Впадає у Дністер за 10 км на схід від міста Жидачів.



Довжина річки - 232 км, площа басейну - 3060 кв. км. Похил річки - 3,2 м/км. Річище дуже звивисте, часто розгалужене, на кам'янистих ділянках порожище. Ширина річища до 30 м у верхній течії і до 150 м у пониззі.

Середня глибина - 0,5/1 м, максимальна - 2,5/2,8 м. Швидкість течії - 0,1/2,0 м/с. У Карпатах річка має гірський характер і вузьку долину, по берегах ростуть хвойні та мішані ліси; у Передкарпатті річка носить частково рівнинний характер. Заплава в середній і нижній течії двобічна, у пониззі подекуди заболочена. Живлення дощове та снігове. Для річки характерні весняна повінь та літньо-осінні паводки (іноді взимку).

Оскільки течія річки швидка і часто змінює русло, вона періодично руйнує дамбу (берегоукріплення) у місті Стрий вздовж об'їзної автомагістралі. Особливо небезпечна річка у паводкові дні. Тоді найвищий рівень води становить 4-5 метрів. Паводки тривають 5-15 днів.

Притоки річки Стрий – Опір, Сможанка, Гуснянка, Либохора, Гнила Ропа, Завадка, Яблунька, Ясінка, Східничанка, Рибник, Крушельниця, Велика Річка, Стинавка, Жижава, Тейсарівка. Для річок району характерне мішане живлення і нестійкість водного режиму. Весною і в період літніх дощових повеней рівень води в річках підвищується на 2-3 м і більше. Стік весняного водопілля та літніх дощових паводків складає 40-50%, а осіння і зимова межені – 14-15% річкового стоку.

Стрийське родовище підземних вод забезпечує водопостачання міст Львів, Дрогобич, Стрий, Стебник; курортів – Моршин і Трускавець. За складом води Стрийського водозабору є гідрокарбонатно-сульфатні кальцієво-натрієві з мінералізацією 0,3-0,7 мг/куб. дм. Якісні характеристики вод згідно з умістом макрокомпонентів відповідають нормам щодо їх використання як води питної водопровідної. Лише в дуже рідкісних випадках спостерігається перевищення ГДК за вмістом сульфатів. Умісти досліджуваних мікроелементів (заліза загального, нітритів, нітратів і фтору) також не перевищують встановлених норм щодо їх використання для питного водоспоживання. У рідкісних випадках спостерігається перевищення норм по залізу загальному (*Тут і надалі – за О. Перхач, М. Гамоняк*).

Існує два основні антропогенні джерела забруднення річок (в т. ч. річки Стрий) у межах населених пунктів: комунальні стоки і побутове сміття. Комунальні стоки – це стічні води населених пунктів. До них входять: фекальні води, шкідливі з'єднання від використання хімічних речовин в побуті (пральний порошок, гелі, шампунь тощо), хвороботворні мікроби і віруси, а також яйця гельмінтів, що робить їх небезпечними для здоров'я людини і живих організмів цієї місцевості. Господарсько-побутові стоки призводять до біологічного забруднення води, яке може викликати інфекційні захворювання в людей. Якщо забруднена вода змішується з водопровідною водою, це може завдати непоправної шкоди організму людини. Не менш серйозною проблемою малих річок є і неконтрольований вивіз гравію, що негативно впливає на екологічний стан довкілля: спричиняє викривлення русел, створюються умови для поширення водної ерозії ґрунтів, порушується природний баланс у басейнах рік, внаслідок чого вода забирає береги, підтоплюються населені пункти. Залишаються загрозливими обсяги змиву хімічних добрив, що застосовуються в сільському господарстві на

прилеглих територіях. Проте найбільш гостру проблему в басейні створюють скиди неочищених стічних вод. Останнім часом людське недбальство призвело до того, що прибережні зони річок заповнили побутові відходи та пластик. Від подібного лиха потерпають і річки, в руслах яких виникають цілі сміттєві затори (*ЕКОЛОГІЧНА ХАРАКТЕРИСТИКА МАЛИХ РІЧОК ПЕРЕДКАРПАТТЯ. Шифр ЕХМРП*).

Продовжує мати місце високий відсоток проб питної води з централізованих систем водопостачання, що не відповідають вимогам Держстандарту. Ситуація, що склалася навколо якості питної води у системі децентралізованого водопостачання ще складніша. До 30% досліджених проб питної води з джерел децентралізованого водопостачання не відповідає санітарним нормам за санітарно-хімічними показниками й до 20% - за бактеріологічними. Таке становище може призвести до зростання як інфекційної, так і не інфекційної захворюваності населення. Проблеми щодо забезпечення питною водою населення є однією з причин соціальної напруженості в окремих населених пунктах та регіонах (*Г. Гринчишин*).

Основною діяльністю КП «Стрийводоканал» є забезпечення питним водопостачанням та відведенням господарсько-побутових стоків населення м. Стрий, його інфраструктури та промисловості.

Санітарний стан водних об'єктів на території міста Стрий – задовільний.

**Геоморфологія та ґрунти. Надра.** Згідно карти фізико-географічного районування Українських Карпат Національного атласу України в межах Стрийської МТГ поширені такі види ландшафтів як низькотерасові слабодренувані височини з дерновопідзолистими поверхнево-оглеєними, дерновими, лучними і болотяними ґрунтами.

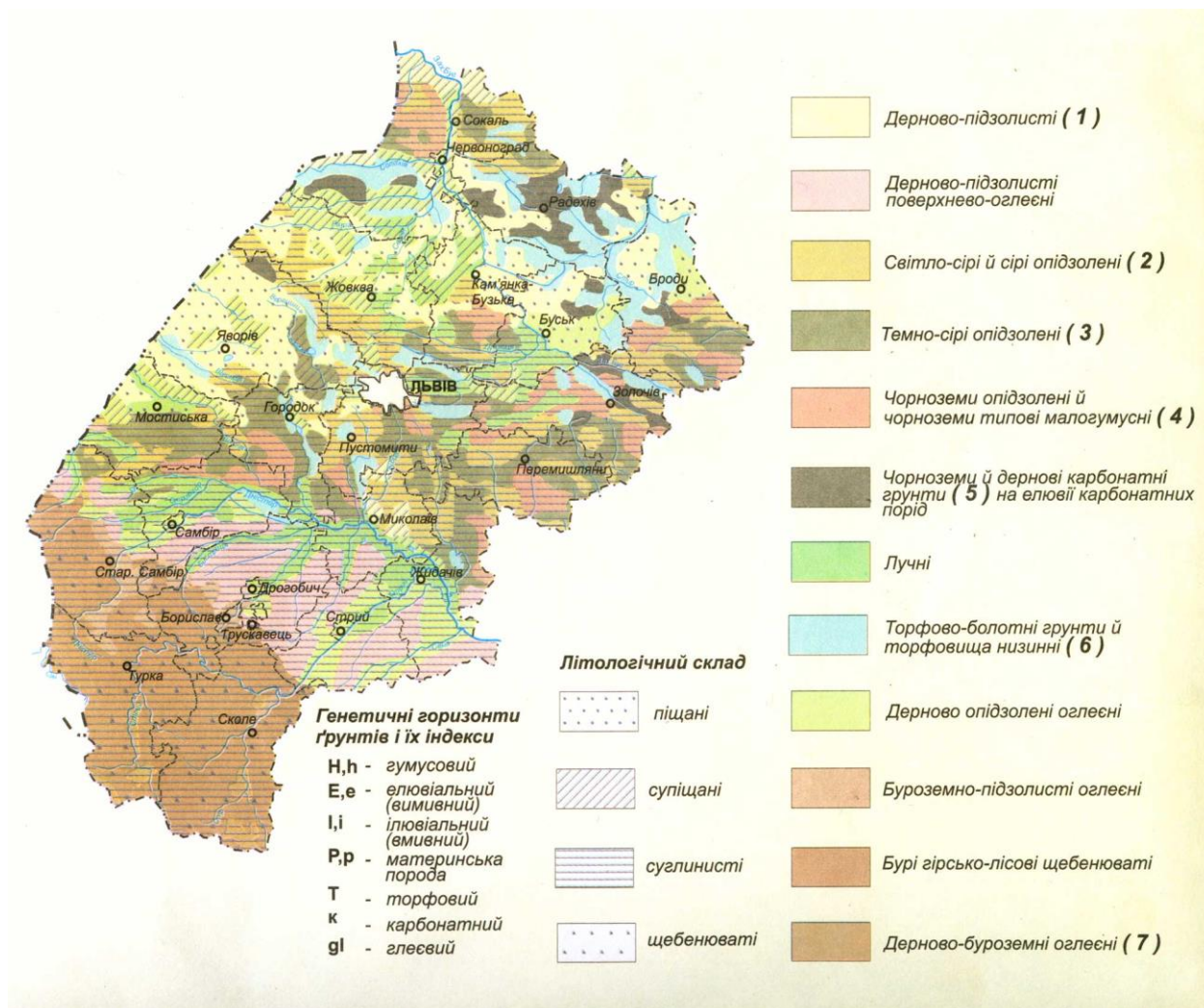
Територія Стрийської громади належить до групи передкарпатських ландшафтів. Передкарпатські, передгірно-рівнинні ландшафти з переважанням схилових (делювіальних) і річкових (алювіальних) відкладів сформувалися в межах передгірського тектонічного прогину. У рельєфі це височина зі значними амплітудами висот. Зовнішній край долинно-терасовий. З наближенням до гір межирічні вододіли стають вищими (400-600 м), сильно розчленовуються великими ріками та потоками.

Згідно схеми геоморфологічного районування Львівської області територія міста входить до складу району передгірних горбисто-хвилястих та східчастих денудаційно-флювіальних рівнин – розчленовані долинами середні і високі тераси рік Передкарпаття з фрагментами різновисоких розчленованих денудаційних рівнин.

За геологічним складом територія належить до нерозчленованих відкладів. Для нього характерними є глини, алевроліти, пісковики, конгломерати і солі Внутрішньої зони Передкарпатського прогину. В геологічній будові населеного пункту беруть участь відклади неогенової і четвертинної систем.

Землі, що використовуються під сільське господарство (луки, рілля)

виникли на місці соснових і широколистяно-соснових лісів.



Місто Стрий належить до Дрогобицького природно-сільськогосподарського району, що розташований в південній частині області в межах Передкарпаття. Район включає землі більшої частини Дрогобицького, Стрийського та землі окремих сільських рад колишніх Жидачівського і Старосамбірського адміністративних районів.

Загальна площа Дрогобицького ПСГР становить 266,8 тис. га, із них рілля - 75,1 тис. га, багаторічні насадження - 0,4 тис. га, сіножаті - 8,9 тис. га, пасовища - 14,5 тис. га.

Район включає два основні типи передкарпатських ландшафтів: Дрогобицький та Стрийський.

Дрогобицький ландшафт займає Дрогобицьку височину. Найбільш типовими є місцевості високих розчленованих терас, що пов'язано з ріками басейну р. Дністер. Окремі блоки характеризуються хвилясто-улоговинною морфоскульптурою. Улоговини доволі широкі, а підняття між ними плоскоувалисті. В районі поширені змішані ліси з бука, граба, дуба, явора, клена, ялини і ялиці. Ґрунтовий покрив одноманітний, представлений дерново-підзолистими та підзолисто-дерновими поверхнево-оглеєними

грунтами, а в долинах головних рік - дерновими глибокими глейовими грунтами.

У Стрийському ландшафті, на відміну від Дрогобицького, долинні комплекси переважають над височинами. Доволі широкі плоскі поверхні терас річок Стрий, Свіча та Колодниця не надають передгірного характеру території і лише повсюдна присутність гірського алювію та делювію підтверджує близькість до гір.

Структура ґрунтового покриву сільськогосподарських угідь району представлена наступними агровиробничими групами ґрунтів: дерново-середньо- та сильнопідзолисті поверхнево-оглеєні суглинкові ґрунти; дерновосередньо- та сильнопідзолисті поверхнево-оглеєні супіщані та суглинкові ґрунти; лучні ґрунти; дернові опідзолені поверхнево-оглеєні ґрунти; дернові суглинкові ґрунти; лучно-болотні та торфувато-болотні; торфовища середньоглибокі та глибокі неосушені та осушені.

Сільськогосподарські угіддя району мають такі середньозважені показники бонітету ґрунтів: рілля – 17, багаторічні насадження – 13, сіножаті – 15, пасовища - 15 балів.

Для Дрогобицького природно-сільськогосподарського району характерна незначна площа особливо цінних ґрунтів, що складає лише 0,19% від ріллі області і 2,39% від площі ріллі району. Серед цінних тут переважають підзолисто-дернові ґрунти легко- і середньосуглинкові, які займають до 70% всіх особливо цінних ґрунтів. Серед інших цінних ґрунтів слід відмітити дерново-підзолисті поверхнево-оглеєні легкосуглинкові та торфовища середньоглибокі та глибокі осушені. Бонітетна оцінка цих ґрунтів досить низька і складає лише 22 бали, при бонітетній оцінці всієї ріллі району 17 балів.

Ґрунтовий покрив міста Стрий сформувався на слабоводопроникних суглинках, які разом із збільшеною кількістю опадів (більше 700 мм, сприяють поверхневому перезволоженню), а також площинній та лінійній ерозії. Це місцевість низьких терас (заплави і перша та друга тераси Стрия), тому тут переважають перезволожені землі з дерновими і лучними грунтами.

Стрийська громада має різноманітні природні багатства, зокрема, лікувальні мінеральні води, поклади нафти, газу, будівельних матеріалів, проте, безпосередньо на території м. Стрий видобуток корисних копалин не здійснюється.

**Флора і фауна.** Територія опрацювання входить до групи передкарпатських ландшафтів, які характеризуються як передгірно-рівнинні, з переважанням схилових (делювіальних) і річкових (алювіальних) відкладів. Існування тут такого ландшафту створює передумови для формування типової флори та фауни. Загалом на поширення ботанічних та екологічних груп рослин впливають едафічні та гідрологічні фактори. На зволжених та заболочених територіях, що прилягають до річкових долин, формуються гігрофіти, а на нормальних, оптимальних за едафічно-гідрологічними показниками – мезофіти.

Згідно зоогеографічного районування дана територія знаходиться в Східноєвропейському окрузі Передгірно – Подільсько – Волинського відділення, для якого характерні широколистяно-соснові і сосново-ялицеві ліси.

Видовий склад представників тваринного світу в межах Львівської області поки-що досить різноманітний, бо для цього існують природні передумови і господарське сприяння. Разом з цим зберігається загальна тенденція до скорочення популяцій, їх вимушеної міграції або зникнення через надмірні природоперетворювальні діяння: масове осушення заболочених територій, інтенсивні лісорозробки, будівництво гребель та ставів, хімізацію сільського господарства, застосування швидкохідної техніки для сінокосіння, оранки, оприскування і т.д.

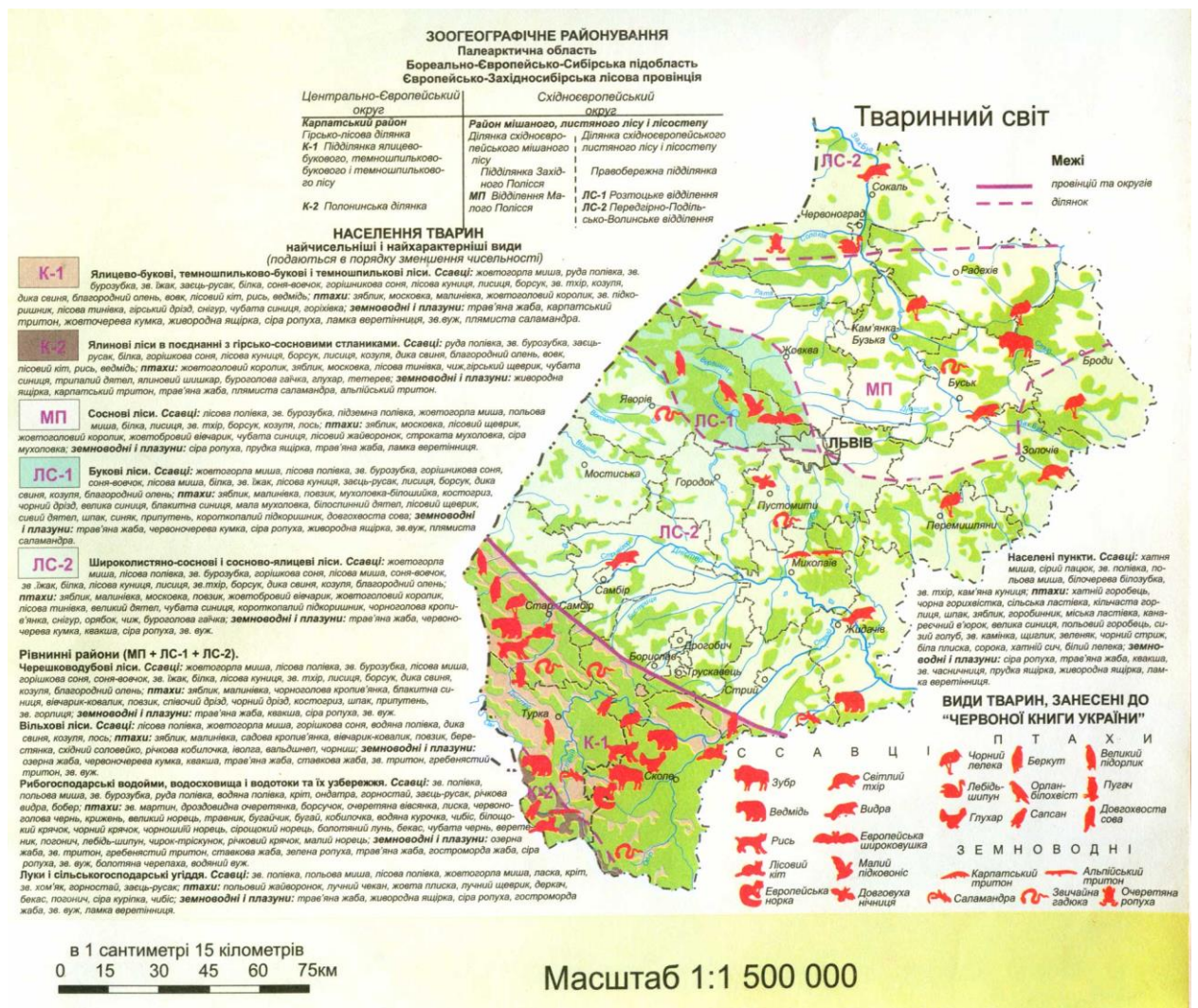
Хоч живі організми тваринного світу дуже мобільні і, на відміну від рослин, не прикріплені до певного місця, просторове поширення їх має обмеження, що виявляється через зміну загальної чисельності представників виду (популяції), скупченість проживання і зустрічність (За Шаблій О.І., Муха Б.П., Гурин А.В., Зінкевич М.В.).



За геоботанічним районуванням територія Львівської області поділена між трьома геоботанічними провінціями Європейської широколистяної області. Територія опрацювання належить до Центральноєвропейської провінції (у межах України - її Східнокарпатська гірська підпровінція) з Турківсько-Старосамбірським районом буково-ялицевих лісів; Бориньсько-Славським – смереково-ялицево-букових лісів (цей район охоплює

Верхньодністровські і Сколівські Бескиди); Добромільським - дубово-ялицевих, ялицево-букових і дубових лісів; Меденицьким - дубових лісів, боліт і лук; Дрогобицько-Стрийським - дубових лісів, річководолинної рослинності й лук, у якій маємо Турківський, Старосамбірський, Сколівський, Дрогобицький, Самбірський, Мостиський, Стрийський, Жидачівський і Миколаївський колишні адміністративні райони.

Разом із великим флористичним багатством Центральноєвропейської провінції, зокрема ендемічними, реліктовими й погранично-ареальними центральноєвропейськими видами, виявлені значні втрати флори. Вже говорилося про зникнення на цій території видів *Lycopodium complanatum*, *L. issleri*, *Selaginella helvetica*, рідко трапляються тут *Pinguicula alpina*, *P. bicolor*, залишилися поодинокі оселища *Botrychium lunaria*, *Taxus baccata*, *Syringa josikaea*, *Arnica montana*, очевидно, вже зник *Juncus bulbosus*. Серед загрожених видів згадаємо *Gentiana laciniata*, *Colchicum autumnale*, *Atropa belladonna* й багато видів орхідних. Під особливою загрозою у цій провінції опинилися декоративні ранньоквітучі види - *Crocus heuffelianus*, *Fritillaria meleagris*, *Leucosium vernum*, *Scilla bifolia*, що їх зривають для букетів і продажу (За К. Малиновським).





На заході України поширено орієнтовно 26500 видів тварин, які належать до підцарства найпростіших (Protozoa), типів губок (Porifera), кишковопорожнинних (Coelenterata), плоских (Plathelminthes), круглих (Nemathelminthes), кільчастих (Annelides), червів, м'якунів (Mollusca), членистоногих (Athropoda), підтипу хребетних (Vertebrata).

До останнього типу у складі фауни Львівщини зараховано 341 вид, зокрема: риб та круглоротих - 47, земноводних - 16, плазунів - 8, птахів - 199, ссавців - 71. Представники фауни Львівщини - мобільні види, які активно змінюють свої місця перебування у зв'язку з докорінною трансформацією середовища існування. Саме тому збіднюється видове розмаїття тваринного населення Львівщини, чимало видів стає рідкісними і їх заносять до Червоної книги України. У фауні хребетних Львівщини присутні західноєвропейські, східноєвропейські, арктоальпійські, середньоазійські, середземноморські види, що зумовлене розміщенням Львівської області на межі гірських та рівнинних районів, на вододілі річкових систем Балтійського та Чорного морів. У наш час фауна тісно пов'язана не лише з природним середовищем існування, зокрема з територією та рослинністю, а й значним впливом на неї людської діяльності (За К. Татаринов).

З ініціативи Держуправління науковцями Інституту екології Карпат НАН України сформовано список видів тварин, занесених до Червоної книги України, які поширені на території Львівської області і підлягають особливій охороні та список тварин, що не занесені до неї, але потребують охорони на регіональному рівні у зв'язку із малочисельністю. На підставі цих списків Держуправлінням розроблено положення про регіонально-рідкісні види, які не занесені до Червоної Книги України, але знаходяться під загрозою зникнення та потребують захисту і охорони в межах Львівської області.

Смарагдова мережа (український переклад назви the Emerald Network) – це мережа природоохоронних територій європейського значення, яка створюється на виконання положень Бернської конвенції про охорону дикої флори та фауни і природних середовищ існування в Європі. Україна ратифікувала цю конвенцію 1996 року, взявши на себе зобов'язання створити мережу Emerald. Мережа має мету зберегти види та екосистеми, які були визнані рідкісними на рівні всієї Європи.

Місто Стрий охоплене Смарагдовою мережею України у Львівській області – Долина річки Стрий: на території цього об'єкта зростає та проживає ряд видів та знаходяться біотопи, які мають дуже високу міжнародну цінність (*Території, що пропонуються до включення у мережу Емеральд (Смарагдову мережу) України («тіньовий список», частина 2) / Кол. авт., під ред. Борисенко К. А., Куземко А. А. – Київ: «LAT & K», 2019).*

Долина річки важлива для багатьох видів, включених до Червоної книги України (переважно рослин): осока дводомна (*Carex dioica* L.), булатка довголиста (*Cephalanthera longifolia* (L.) Fritsch), зозульки Фукса (*Dactylorhiza fuchsii* (Druce) Soó), зозульки плямисті (*Dactylorhiza maculata* (L.) Soó),

зозульки травневі (*Dactylorhiza majalis* (Rchb.) P.F.Hunt & Summerhayes), зозульки бузинові (*Dactylorhiza sambucina* (L.) Soó), головатень високий (*Echinops exaltatus* Schrad.), коручка чемерникоподібна (*Epipactis helleborine* (L.) Crantz), коручка болотна (*Epipactis palustris* (L.) Crantz), косарики черепичасті (*Gladiolus imbricatus* L.), билинець комарниковий (*Gymnadenia conopsea* (L.) R.Br.), лілія лісова (*Lilium martagon* L.), зозулині сльози яйцеподібні (*Listera ovata* (L.) R.Br.), місячниця гірська (*Lunaria rediviva* L.), гніздівка звичайна (*Neottia nidus-avis* (L.) Rich.), зозулинець чоловічий (*Orchis mascula* (L.) L.), плодоріжка салепова (*Orchis morio* L.), любка дволиста (*Platanthera bifolia* (L.) Rich.), любка зеленоквіткова (*Platanthera chlorantha* (Cust.) Reichenb), водяний горіх (*Typha latifolia* L.), траунштейнера куляста (*Traunsteinera globosa* (L.) Reichenb.).

Долина річки Стрий особливо важлива для видів, для збереження яких згідно з висновками біогеографічного семінару (Emerald Biogeographical Seminar ALP (Carpathians) – CON – PAN, 11-13 May 2016, Chisinau, Moldova) до Смарагдової мережі в Україні мають бути додані нові території: кумка жовточерева (*Bombina variegata*, оцінка IN MOD), кумка червоночерева (*Bombina orientalis*, оцінка IN MOD), тритон карпатський (*Lissotriton montandoni*, оцінка IN MOD/IN MIN), щипавка золотиста (*Sabanejewia aurata*, оцінка IN MIN), перлівниця товста (*Unio Crassus*, оцінка IN MOD/CD). Річка також є особливо важливою для нерестових міграцій риб, гніздування та харчування для птахів.

Також на цій території виявлено підорлика малого (*Aquila pomarina*), для збереження популяції якого згідно з висновками біогеографічного семінару (Emerald Biogeographical Seminar for Birds 23-24 May 2018 – Final Conclusions, Kyiv, Ukraine) до Смарагдової мережі в Україні мають бути додані нові території (оцінка IN MOD/CD).



На території м. Стрий знаходяться ботанічні пам'ятки природи:



*Віковий дуб - ботанічна пам'ятка природи місцевого значення з 1984 року  
(вул. І. Мазепи, 4; площа - 0,05 га)*



*Магнолія - ботанічна пам'ятка природи місцевого значення з 1984 року  
(вул. Т. Шевченка, 70; площа - 0,05 га)*



*Дуб Івана Франка - ботанічна пам'ятка природи місцевого значення з 1984 року (вул. Гайдамацька, 15; площа - 0,05 га)*

Загалом, тваринний світ території Стрийської громади (в меншій мірі - міста, зони урбанізації) представлений 99 видами хребетних тварин, які зокрема належать до класів – Земноводні (6), Плазуни (4), Птахи (65) і Ссавці (24).

В долині річки Стрий місцева флора представлена здебільшого річководолинною рослинністю та луками (полін, м'ята, лопух, кропива, звіробій, барвінок, пирій, ромашка, борщівник, конюшина, суниця лісова тощо).

Також тут зростають тополі, берези, верби, шипшина, ожина, глід, бузина, хвоці, мохи та гриби.

Серед місцевої біоти найчастіше зустрічаються заєць сірий, лисиця, ласка, кріт, ящірки, вуж, гадюка звичайна, жаби, горобці, голуби, ластівки, шпак, дрозд, синиці, яструб, сови.

Іхтіофауна представлена такими видами як пічкур, підуст, марена, йорж, судак, сом, вугор, карась, верховодка, форель, в'юн.

**Населення.** Місто є центром Стрийської агломерації, яка разом із Дрогобицькою агломерацією утворює Дрогобицько-Стрийську міську територію. Чисельність населення в місті Стрий за даними Мінфіну

<https://index.minfin.com.ua/ua/reference/people/town/stryy/> на 1.01.2022 року становить 59 425 осіб.

Дата	Чисельність		
на 1.01.2020	59730		
на 1.01.2021	59608	-122	-0,20%
на 1.01.2022	59425	-183	-0,31%

Місто Стрий має сформовану мережу закладів охорони здоров'я, що включає лікарні зі стаціонарними, консультативно-діагностичними, поліклінічними відділеннями, пологовий будинок, які забезпечують медичне обслуговування населення відповідно до чинного законодавства України та проведення інформаційно-роз'яснювальної роботи серед населення щодо формування навичок здорового способу життя / організацію і проведення санітарно-просвітницької роботи серед населення з питань збереження та зміцнення репродуктивного здоров'я, профілактики ускладнень вагітності та пологів / профілактики захворювань, що передаються статевим шляхом, ВІЛ, СНІДу / планування сім'ї.

Відсутні відкриті статистичні дані останніх років щодо здоров'я населення м. Стрий та/чи Стрийської ТГ.

**Об'єкт опрацювання та містобудівні умови.** Відповідно до загальної концепції генерального плану, місто надалі розвиватиметься як перспективний населений пункт. В адміністративному відношенні м. Стрий залишатиметься головним населеним пунктом Стрийського району Львівської області. У системі культурно-побутового обслуговування місто відіграватиме роль місцевого центру, що включає об'єкти повсякденного та періодичного обслуговування населення.

Територія м. Стрий в значній мірі забудована та має достатньо чітко диференційовану функціонально-планувальну структуру, що формувалася згідно раніше розробленої містобудівної документації. Згідно пропонованих змін до генерального плану не відбудеться вагомих модифікацій у структурі міста. Натомість передбачається подальше впорядкування системи транспортних зв'язків та оптимізація функціонального призначення територій.

**Об'єкти культурної спадщини.** Оскільки місто Стрий належить до населених пунктів, внесених до Списку історичних населених місць України, у межах визначених історичних ареалів у складі генерального плану населеного пункту визначаються режими регулювання забудови та розробляється історико-архітектурний опорний план, в якому зазначається інформація про об'єкти культурної спадщини та зони їх охорони. Під час розгляду питання щодо будівництва і реконструкції об'єктів в історичних ареалах історичних населених місць, зокрема визначення конкретної території під забудову та її граничних параметрів, розробляється історико-містобудівне обґрунтування.

*Прогнозні зміни стану довкілля, якщо ДДП не буде затверджено:*

<b>Складові довкілля</b>	<b>Прогнозні зміни стану довкілля, якщо ДДП не буде затверджено</b>
<i>Флора та фауна / Біорізноманіття</i>	Не передбачається змін
<i>Ґрунти та надра</i>	Відмова від розміщення виробничих об'єктів може мати опосередкований позитивний вплив на ґрунти.
<i>Повітря</i>	Відмова від впорядкування системи транспортних зв'язків може мати негативний вплив на атмосферне повітря (нерегульоване забруднення викидами від автотранспорту)
<i>Води</i>	Відмова від розміщення виробничих об'єктів може мати опосередкований позитивний вплив на води.
<i>Ландшафт</i>	Не передбачається змін
<i>Природні території та об'єкти</i>	Не передбачається змін
<i>Безпека життєдіяльності населення</i>	Не передбачається змін
<i>Здоров'я населення</i>	Не передбачається змін
<i>Об'єкти культурної спадщини</i>	Не передбачається змін

### 3. Характеристика стану довкілля, умов життєдіяльності населення та стану його здоров'я на територіях, які ймовірно зазнають впливу

Оскільки генеральний план визначає принципові рішення щодо розвитку, планування, забудови та іншого використання території населеного пункту, то впливу від його реалізації / внесених змін в різній мірі можуть зазнати усі компоненти довкілля та місцеве населення.

Номер і функціональне призначення території	Планована зміна призначення території	Розташування	Площа, га
1. Територія багатоквартирної житлової забудови (10101)	Територія громадської забудови / торговий центр (10204)	В межах кварталу забудови (обмежена вул. Львівська, Гальцька та Зваричі)	3,7267
2. Територія багатоквартирної житлової забудови (10101)	Виробнича територія (20100)	На північний схід від м. Стрий	~24,00
3. Територія громадської забудови (Зона Г 2-2)	Виробнича територія (20100)	Південна частина м. Стрий (по вул. Сколівська)	14,4261
4. Території транспортної інфраструктури (20606)	Не передбачається	Вулично-дорожня мережа м. Стрий	Не розраховується
5. Полігон ТПВ (20504)	Території інженерної інфраструктури / біогазових установок (20501)	Територія обмежена вул. Нижанківського	4,8661
6. Територія багатоквартирної житлової забудови (10101)	Території озеленення спеціального призначення / свердловина	На північний схід від м. Стрий вздовж автошляху М06	19,6393

	(40302)		
7. Територія багатоквартирної житлової забудови (10101)	Територія громадської забудови / льодова арена (10204)	На північний схід від м. Стрий вздовж автошляху М06	7,0286

### *Атмосферне повітря:*

Стан атмосферного повітря на території міста в значній мірі залежить від об'ємів викидів забруднюючих речовин від двох основних джерел забруднення - пересувних (автотранспорт) та стаціонарних (підприємств).

Забруднене атмосферне повітря негативно впливає на здоров'я населення, загострює хронічні хвороби серцево-судинних органів, органів дихання, нервової системи, провокує алергію тощо. Особливо це відчувається в районах житлової забудови, прилеглої до автомагістралей з інтенсивним рухом транспорту (адже тут рівень забруднення повітря значно вищий ніж на територіях, де відповідний рух менш інтенсивний/відсутній, чи у зелених зонах відпочинку населення).

Транспортно-дорожній комплекс – одне з найпотужніших джерел забруднення навколишнього середовища. Гази, які виділяються внаслідок спалювання палива у двигунах внутрішнього згорання, містять більше 200 найменувань шкідливих речовин, у тому числі канцерогени. Нафтопродукти, залишки від стертих шин та гальмівних колодок, сипкі і пилові вантажі, хлориди, які використовують для посипання доріг взимку, забруднюють придорожні смуги та водні об'єкти.

Вихлопні газы накопичуються у нижніх шарах атмосфери, тобто шкідливі речовини знаходяться в зоні дихання людини. Тому автомобільний транспорт варто віднести до категорії найнебезпечніших джерел забруднення повітря поблизу автодоріг. Відпрацьовані газы двигунів автомобілів містять висококонцентровані токсичні компоненти, що є основними забруднювачами атмосфери. Час, протягом якого шкідливі речовини природним чином зберігаються в атмосфері, оцінюється від десяти діб до півроку.

Близько 20 відсотків забруднюючих речовин, що викидаються в атмосферу стаціонарними джерелами, є мутагенами і несуть загрозу здоров'ю не тільки нинішнього, а й наступних поколінь. Оцінюючи розміри шкоди для здоров'я, необхідно брати до уваги, що хімічне забруднення атмосферного повітря, по-перше, знижує адаптаційні можливості організму і, як наслідок, стійкість до негативних чинників іншої етіології, по-друге, підвищує рівень захворюваності, насамперед органів дихальної системи, і, по-третє, негативно впливає на рівень смертності населення. Дані проведених в Україні досліджень свідчать, що у населення, яке проживає в місцях з інтенсивним забрудненням атмосферного повітря, підвищується кількість імунодефіцитів. Це є однією з причин підвищення рівня інфекційних



захворювань, а також відсутності належного ефекту від проведення вакцинації населення. Зростає кількість захворювань на хронічний бронхіт і поширеність бронхіальної астми. У країні спостерігається підвищення рівня онкологічних захворювань. У їх структурі на перші місця вийшли злоякісні новоутворення дихальної системи. Найменшу очікувану тривалість життя при народженні мають жителі міст з розвинутою металургійною та хімічною промисловістю у так званих антропотехногенно-завантажених регіонів, на противагу містам, де такої промисловості немає і через це повітря забруднюється менше.

Внаслідок інтенсивного руху транзитного автотранспорту через місто та район, а також в зв'язку з різким збільшенням кількості місцевих транспортних засобів, спостерігається певне забруднення атмосферного повітря пилом та окислами азоту. Майже всі складові вихлопних газів автомобілів шкідливі для людського організму, а оксиди азоту до того ж беруть активну участь у створенні фотохімічного смогу. Зменшення цього впливу можливе шляхом удосконалення схем руху, розташування майданчиків для паркування автомобілів, покращення якості палива, а також доріг. Крім того, через незадовільний стан доріг постає проблема з забрудненням повітря пилом, через який мешканці відчувають дискомфорт.

За останні роки спостерігається зростання внеску автотранспорту в загальне забруднення території за рахунок збільшення кількості приватних автомобілів, автостоянок, станцій техобслуговування тощо.

За даними Державної екологічної інспекції України (<https://www.dei.gov.ua/>), аналіз поточної ситуації з приведення вітчизняних природоохоронних практик із захисту атмосферного повітря у відповідність до стандартів Євросоюзу засвідчує, що комплексність проблематики і відсутність напрацьованих механізмів регулювання екологічного стану атмосферного повітря, які б забезпечували його прогнозовану якість і дотримання природоохоронних стандартів, створює перешкоди перспективі гармонізації природоохоронного законодавства, та встановлює невідповідність вимогам Європейського природоохоронного права. Наразі є нагальна потреба у розробці більш жорстких нормативів на викиди забруднюючих речовин в атмосферне повітря стаціонарними джерелами викидів, а також введення щорічного контролю викидів на токсичність з пересувних джерел.

Також до заходів, які слід впроваджувати на захист атмосферного повітря, можна віднести (<https://sd4ua.org/>):

- мінімізацію та запобігання викидів шкідливих речовин в атмосферу шляхом застосування промисловими підприємствами екологічних фільтрів;
- перехід на експлуатацію екологічного транспорту та техніки;
- контрольовану утилізацію сміття;
- впровадження комплексних «зелених» альтернатив.

Стаціонарне джерело забруднення атмосфери - підприємство, цех, агрегат, установка або інший нерухомий об'єкт, що зберігає свої просторові координати протягом певного часу і здійснює викиди забруднюючих речовин в атмосферу. Викиди забруднюючих речовин в атмосферне повітря стаціонарними джерелами можуть здійснюватися після отримання дозволу.

<b>Викиди забруднюючих речовин у атмосферне повітря від стаціонарних джерел забруднення (т) - Територія, Забруднюючі речовини, Рік</b>	
	<b>2021</b>
<b>Стрийський район</b>	
Викиди забруднюючих речовин - усього	5 444
Діоксид сірки	114
Оксид вуглецю	1 439
Діоксид азоту	545
Метан	2 461
Неметанові леткі органічні сполуки	111
Речовини у вигляді твердих суспендованих частинок	650
Інші	124
У розрахунку на 1 кв.км	1,4
У розрахунку на 1 особу, кг	17,0

До сновних підприємств-забруднювачів атмосферного повітря міста можна віднести наступні:

- Філія «Стрийський вагоноремонтний завод»,
- Стрийський міський комбінат комунальних підприємств,
- ТЗОВ «Видавничий дім «Укрпол».

У зв'язку з неритмічністю роботи підприємств, скороченням обсягів випуску продукції, а інколи й повною зупинкою виробництва, кількість викидів забруднюючих речовин (сірчистий ангідрид, окисли вуглецю, окисли азоту, вуглеводні - без летких органічних сполук) в атмосферне повітря останніми роками зменшилась.

Також населення періодично відчуває дискомфорт через неприємні запахи з каналізації, СТО, АЗС, окремих підприємств тощо. Часто в осінній і весняний періоди, під час прибирання присадибних ділянок і городів, спостерігається задимлення приземних шарів повітря від відкритих вогнищ. Такі явища мають сезонний характер і суттєво не впливають на забруднення повітря міста, проте в окремі дні спостерігається висока концентрація шкідливих речовин і у приземному шарі повітря.

За метеорологічними характеристиками м. Стрий належить до території з помірним потенціалом забруднення атмосферного повітря та сприятливими умовами розсіювання шкідливих речовин.

Загальний стан атмосферного повітря міста можна охарактеризувати як задовільний.

## **Водні ресурси:**

Щодо формування якості води у світі, що визначає безпеку водокористування, то зберігається тенденція в бік її погіршення. Щороку фактично близько 3,5 мільйонів випадків смертей пов'язують з неякісним водопостачанням у зв'язку з недотриманням правил гігієни.

Система питно-господарського водопостачання ґрунтується на переважному використанні незахищених від техногенного забруднення поверхневих вод. Як результат питне водопостачання у Львівській області на 80 % забезпечується з поверхневих джерел, а в окремих регіонах майже на 100 % (Г. Гринчишин).

Проблема якості води з кожним роком ускладнюється. Практично всі поверхневі джерела водопостачання Львівщини впродовж останніх десятиліть інтенсивно забруднюються.

Природними джерелами забруднення річок є ерозія ґрунтів, мертва флора та фауна, антропогенними – речовини, що надходять до водних об'єктів в процесі діяльності людини. Великі площі сільськогосподарських угідь піддаються впливу різних обробок пестицидами і добривами, збільшуються території смітників. Багато промислових підприємств скидають стічні води прямо в річки. Стоки з полів також надходять у річки й канали. Забруднюються і підземні води – найважливіший резервуар прісних вод.

Поживні речовини (азот амонійний, азот нітритів, азот нітратів, фосфор фосфатів, загальний фосфор) надходять від точкових джерел забруднення, сільського господарства і дифузних джерел (поверхневого стоку). Збільшення вмісту нітритів і нітратів у поверхневих і підземних водах веде до забруднення питної води і до розвитку деяких захворювань. Дифузні джерела частково природного та антропогенного походження (переважно сільське господарство).

Органічні речовини (розчинений кисень O<sub>2</sub>), біохімічне споживання кисню (БСК), перманганатна окиснюваність (ПО), хімічне споживання кисню (БО) надходять через природні та антропогенні джерела забруднення. Особливо концентрація органічних речовин збільшується в літній межений період.

До пріоритетних речовин відносяться нафтопродукти, пестициди (ядохімікати), синтетичні детергенти (миючі засоби), феноли. Вони надходять у водойми з відходами промисловості, побутовими і сільськогосподарськими стічними водами.

<b>Водовідведення у поверхневі водні об'єкти (млн куб.м) - Територія, Зміст, Рік</b>		
	<b>2021</b>	<b>2022</b>
<b>Стрийський район</b>		
Водовідведення у поверхневі водні об'єкти	9,3	...

забруднені зворотні води	3,2	2,6
нормативно очищені води	1,9	2,2

Найбільшими забрудниками басейну Дністра є промислові підприємства і об'єкти житлово-комунального господарства. Особливо забруднюються водні об'єкти басейну солями амонію, нафтопродуктами, важкими металами (*ЕКОЛОГІЧНА ХАРАКТЕРИСТИКА МАЛИХ РІЧОК ПЕРЕДКАРПАТТЯ. Шифр ЕХМРП*).

Головними причинами забруднення поверхневих вод Дністровського басейну є:

- скидання неочищених і недостатньо очищених комунально–побутових і промислових стічних вод безпосередньо у водні об'єкти і через систему міської каналізації;
- потрапляння у водні об'єкти забруднюючих речовин з поверхневим стоком води із забудованих територій і сільгоспугідь;
- ерозія ґрунтів на водозабірній площі.

Проблема забрудненості річок промисловими стоками залишається і надалі актуальною. Відходи нафто- і газодобувних підприємств без необхідної фільтрації потрапляють у річку, де не відбувається належним чином процес самоочищення. На річці Стрий розташовані три зі ста найбільших забруднювачів природного середовища України: Акціонерне товариство «Нафтопереробний комплекс Галичина» (м. Дрогобич), Роздільське ДГХП «Сірка» і ПАТ Стебницьке гірничо–хімічне підприємство «Полімінерал».

На сьогоднішній день, із зниженням обсягів виробництва промислове навантаження значно знизилося, хоча інші види забруднень не зменшилися.

Залишаються загрозливими обсяги змиву хімічних добрив, що застосовуються в сільському господарстві на прилеглих територіях. Проте найбільш гостру проблему в басейні створюють скиди неочищених стічних вод. Останнім часом людське недбальство призвело до того, що прибережні зони річок заповнили побутові відходи та пластик. Від подібного лиха потерпають і річки, в руслах яких виникають цілі сміттєві затори.

Отже, найбільш актуальними екологічними проблемами в басейні ріки Дністер залишаються:

- Надмірне антропогенне навантаження на водні об'єкти внаслідок екстенсивного способу ведення водного господарства привело до кризового зниження самовідтворюваних можливостей річок і виснаження водноресурсного потенціалу.
- Стала тенденція до значного забруднення водних об'єктів внаслідок неврегульованого відведення стічних вод від населених пунктів, господарських об'єктів і сільськогосподарських угідь.
- Використання відсталих технологій сільськогосподарського виробництва, низька ефективність комунальних очисних споруд, які

призводять до забруднення води органічними і біогенними речовинами.

- Недосконалість економічного механізму водокористування і реалізації водозахисних заходів.
- Погіршення якості питної води в результаті незадовільного екологічного стану джерел питного водопостачання.
- Недостатня ефективність існуючої системи управління охороною і використанням водних ресурсів внаслідок недосконалості нормативно-правової бази і організаційної структури управління.
- Відсутність автоматизованої постійно діючої системи моніторингу стану річки Стрий, якості питної води і стічних вод в системах водопостачання і водовідведення населених пунктів і господарських об'єктів.

Чиста вода стає стратегічною сировиною і тому проблеми водоочищення і водокористування стають все більш актуальними. Величезну роль вода має в промисловості, де вона застосовується в різних технологічних процесах: для охолодження і нагрівання рідин, газів і обладнання; як розчинник; для приготування і очищення технологічних розчинів; в якості джерела пара для вироблення електроенергії; для транспортування матеріалів і сировини по трубах; для видалення відходів і багатьох інших застосувань.

Захист води від забруднення - одне з найважливіших світових завдань, а ефективне і економічне використання води в промисловості має бути позначено як один з пріоритетів нашої держави (<https://ecolog-ua.com/>). Для цього впроваджуються:

- сучасні підходи до очистки води;
- екологічна відповідальність промислових підприємств в сфері скидання стічних вод;
- контроль складу і властивостей стічних вод;
- моніторинг якості стічних вод.

Екологічний стан поверхневих водних об'єктів і якість води в них є вирішальними чинниками санітарного та епідеміологічного благополуччя населення. Більшість басейнів рік згідно з гігієнічною класифікацією водних об'єктів за ступенем забруднення можна віднести до забруднених та дуже забруднених. Внаслідок недостатнього фінансування будівництво і реконструкція більшості об'єктів каналізування та водопостачання, запланованих державними і регіональними програмами охорони водних ресурсів практично не проводиться. Моніторинг якості води поверхневих водойм свідчить про те, що, незважаючи на значний спад промислового виробництва за останні роки та зменшення у зв'язку з цим скиду у водойми стічних вод, має місце тенденція до погіршення екологічного стану водойм I та II категорій як за санітарно-хімічним, так і за санітарно-мікробіологічним показниками. На сьогодні через високий рівень техногенного навантаження на водойми, практично всі водойми за рівнем забруднення наблизились до III

класу, а очисних споруд технології водопідготовки фактично не змінились.

Якість води погіршується через затоплення та підтоплення територій, передбачається зростання такої загрози для окремих долинних ділянок в разі підвищення температури води у місцевих водоймах на  $+0,7\text{ }^{\circ}\text{C}$  /  $+1,5\text{ }^{\circ}\text{C}$ ; в результаті чого можливе послідовне погіршення якості води через зниження концентрації розчиненого кисню, ослаблення водообміну та евтрофікацію водних об'єктів.

Основними причинами забруднення поверхневих вод міста є надходження до водних об'єктів забруднювальних речовин у процесі поверхневого стоку води з забудованих території та сільгоспугідь, ерозія ґрунтів на водозабірній площі.

Якісний стан підземних вод унаслідок господарської діяльності також постійно погіршується. Це пов'язано з існуванням фільтрувальних накопичувачів стічних вод, а також з широким використанням мінеральних добрив та пестицидів.

За останні 20 років на екологічну ситуацію у місті Стрий та прилеглих територіях до річки Стрий вниз по течії впливала неефективна робота каналізаційних очисних споруд, що призводила до погіршення якості водного басейну річки та забруднення поверхневих вод скидами неочищених та недостатньо очищених господарсько-побутових і виробничих стічних вод, а також дощових стоків.

Погіршує ситуацію необлаштованість водоохоронних зон та прибережних захисних смуг. Про це свідчать наявність заболочених прибережних вод та пов'язаних з ними анафелогенних зон.

Всередині водоохоронної зони встановлюється прибережна захисна смуга (ПЗС) - зона суворих обмежень і регламентації щодо використання території, в тому числі її забудови. В межах міста ПЗС встановлюється з урахуванням конкретних умов, що склалися.

### ***Ґрунти та надра:***

Найістотнішими причинами погіршення якості земельних ресурсів в Україні є:

- 1) вторинне засолення ґрунтів;
- 2) підтоплення та висушування земель;
- 3) антропогенно-техногенне забруднення ґрунтів.

Реакція ґрунтового розчину – важливий показник родючості ґрунтів, який істотно впливає на ріст і розвиток рослин та активність мікробіологічних хімічних, біохімічних процесів. Від реакції ґрунту значною мірою залежить засвоєння рослинами поживних речовин ґрунту і добрив, мінералізація органічної речовини, ефективність внесених добрив, урожайність сільськогосподарських культур та його якість. Основною причиною підкислення ґрунтового розчину є відсутність заходів з хімічної меліорації земель та вирощування рослинницької продукції виключно за

рахунок поживних речовин мінеральних добрив. Крім того, більшість ґрунтів Львівщини за своїм складом і властивостями на генетичному рівні схильні до підкислення.

Гумус є найважливішою складовою ґрунту та визначальним показником його родючості. Гумус активізує біохімічні й фізіологічні процеси, посилює обмін речовин і загальний енергетичний рівень процесів у рослинному організмі, сприяє посиленому надходженню в нього елементів живлення, що в кінцевому підсумку супроводжується підвищенням урожаю та поліпшенням його якості. Гумусний стан ґрунтів – матриця, яка визначає всі їхні властивості, в тому числі і всі ґрунтові режими. Тому вміст гумусу в ґрунті є інтегральним показником рівня його потенційної і ефективної родючості. Поліпшення гумусного стану ґрунтів є генеральним напрямком їх родючості та підвищення екологічної стабільності агроландшафтів.

В результаті проведеного аналітичного контролю ґрунтів в межах санітарно-захисних зон та в місцях накопичення відходів підприємств Львівської області слід зазначити, що забруднювачами земельних ресурсів є в основному промислові відходи та накопичувачі побутових відходів (сміттєзвалища, мулові майданчики).

Аналіз ґрунтів з точки зору оцінки якості навколишнього середовища – це кількісне визначення шкідливого (надлишкового) вмісту шкідливих елементів та ступінь забруднення ґрунту, тобто потрапляння в нього різних хімічних речовин, токсикантів, відходів сільськогосподарського і промислового виробництва. Програмою агрохімічної паспортизації земель сільськогосподарського призначення передбачено дослідження ґрунтів на вміст солей важких металів, залишкових кількостей пестицидів (ЗКП), зокрема, ДДТ і його метаболітів та ізомерів ГХЦГ. Ґрунт є основним джерелом їх надходження в продукти харчування, а через них і в організм людини. У багатьох випадках важкі метали містяться у ґрунтах в незначних кількостях і не є шкідливими. Проте, концентрація їх у ґрунті може збільшуватись за рахунок викидів вихлопних газів транспортними засобами, внесення фосфорних та органічних добрив, застосування пестицидів та інших агрохімікатів.

Стійкість ґрунтів до забруднення важкими металами різна і залежить від їх буферності. Ґрунти з високою адсорбційною здатністю і відповідно, високим вмістом глини, а також органічної речовини можуть утримувати ці елементи, особливо у верхніх горизонтах.

Порушення (руйнування) ґрунтів — складний комплекс антропогенних і природних процесів зміни фізико-хімічних і механічних характеристик ґрунту. Як правило, першою причиною порушення ґрунтів є процеси, ініційовані діяльністю людини (це, наприклад, механічна обробка ґрунтів, трансформація шарів землі в будівництві, переушільнення ґрунтів унаслідок діяльності транспорту, випасання худоби, зрошення або інші зміни режиму ґрунтових і поверхневих вод, забруднення ґрунтів та ін.). Результати цих первинних змін можуть багаторазово посилюватися під впливом природних

чинників, наприклад, вітру, дощових потоків тощо.

Ерозія ґрунтів - це процес захоплення часток ґрунту та їх виношування водою або вітром, а також процес руйнування верхніх, найродючіших шарів ґрунту.

За результатами агрохімічної паспортизації ґрунтів земель сільськогосподарського призначення концентрації найбільш екологічно небезпечних хімічних елементів (свинець, кадмій, ртуть, мідь, цинк) в основному знаходяться на рівні їхніх фонових значень. На відміну від даних щодо високих рівнів забруднення ґрунтів (5-15 ГДК) у промислових містах і промзонах підприємств, у ґрунтах земель сільськогосподарського призначення незначне перевищення ГДК важких металів зустрічаються лише на угіддях, що безпосередньо прилеглі до цих об'єктів. Однак для оцінки небезпеки забруднення ґрунтів земель сільськогосподарського призначення більше значення мають не абсолютні концентрації в них важких металів, а їх накопичення у рослинницькій і тваринницькій продукції (ДУ «Інститут охорони ґрунтів України»).

#### Земельний фонд Стрийської міської територіальної громади

Види земель	Площа, га
Сільськогосподарські угіддя	31933,55
у т.ч.	
сіножаті	3870,62
пасовища	5422,13
рілля	22236,57
багаторічні насадження	404,22
Житловий фонд	336,51
Лісогосподарські землі	15418,80
Промислові	1244,99
Водний фонд	1563,61
Інші	4736,51
<b>Всього</b>	<b>55234,00</b>

Забруднення ґрунтів відбувається: під час видобутку корисних копалин та при їх збагаченні, внаслідок захоронення відходів виробництва та побутового сміття, під час ведення бойових дій, при проведенні військових навчань, випробувань, внаслідок аварій та катастроф. Ґрунти істотно забруднюються також під час опадів в зонах розсіювання викидів в атмосферу.

Найбільшою проблемою охорони земельних ресурсів є зменшення вмісту поживних речовин в ґрунтах, водна ерозія, дефляція і недостатня рекультивация порушених земель. Для підвищення родючості ґрунти зорюють дедалі глибше і частіше, вносять в них величезні кількості мінеральних добрив та пестицидів.

В межах міста має місце чітка просторова закономірність залежності аномалій хімічних елементів з територіями зон промислових виробництв і прилеглих до них районів, а також основних транспортних магістралей. Крім



того, джерелом впливу на ґрунтове середовище є кладовище.

Джерелом механічного забруднення ґрунтів може бути несвоєчасна і неякісна санітарна очистка території. Відходи є основним регіональним фактором забруднення навколишнього середовища. Міграція токсичних компонентів призводить до забруднення ґрунтів, поверхневих та підземних вод, атмосферного повітря.

Розвиток промисловості і накопичення продуктів техногенезу в ґрунті обумовлює необхідність розробки і впровадження інтенсивних методів захисту ґрунтового покриву. Стратегічним напрямом в охороні природи є впровадження безвідходних технологій, замкнутих циклів виробничого водопостачання, ефективних пілогазоочисних споруд, що дозволило б зменшити навантаження на ґрунт в 100-250 разів (<http://www.novaecologia.org/>).

Головними завданнями щодо збереження і поліпшення якості ґрунтів є заходи із запобігання ерозії, підтримання в належному стані діючих осушувальних споруд і будівництво нових, вапнування, внесення науково обґрунтованих норм органічних та мінеральних добрив, недопущення забруднення шкідливими речовинами.

#### ***Поводження з відходами:***

Станом на сьогодні спостерігається загальне погіршення екологічної ситуації та виснаження природно-ресурсного потенціалу. Соціально-економічна розбалансованість та негативні зміни у довкіллі вимагають наукового обґрунтування пріоритетів подальшого розвитку. Серед таких першочергових завдань домінуючим є формування нових концептуальних підходів до забезпечення ефективного використання вторинних ресурсів та охорони навколишнього середовища.

Невирішеною екологічною проблемою в Україні залишається санітарне очищення міст та інших поселень від шкідливих побутових відходів і їх утилізація. Щорічно їх накопичується близько 1,5-2 млрд. тонн, і лише 10-15% від цієї кількості використовується в якості вторинних матеріальних ресурсів. Інша частина складається та нагромаджується на звалищах, площа яких сягає понад 160 тис. га.

Полігони для захоронення твердих побутових відходів мають термін використання близько 30 років, нині вони заповнені в середньому на 90% або повністю вичерпали свій ресурс. Відсутні спеціалізовані полігони за видами відходів, що призводить до складування як промислових, так і побутових відходів без сортування на полігонах, переводячи їх в ранг екологічно небезпечних об'єктів.

Фахівці акцентують увагу на необхідності поетапного вирішення питання збиранням, сортуванням і переробкою використаної тари й упаковки, інших елементів твердих побутових відходів, затвердження нормативної документації щодо маркування полімерної тари та

впровадження його на промисловому рівні, що дало б змогу ідентифікувати полімерні відходи й одержувати якіснішу вторинну сировину.

Одним із небезпечних відходів є відпрацьовані джерела енергії: батарейки, акумулятори від телефонів, інших електронних засобів.

Метою Національної стратегії управління відходами в Україні до 2030 року є створення умов для підвищення стандартів життя населення шляхом впровадження системного підходу до поводження з відходами на державному та регіональному рівні, зменшення обсягів утворення відходів та збільшення обсягу їх переробки та повторного використання.

<b>Утворення та поводження з відходами I-IV класів небезпеки (т) – Територія, Зміст, Рік</b>		
	<b>2019</b>	<b>2020</b>
<b>м. Стрий</b>		
Утворено	27 236	1 993
Зібрано, отримано	46 848	68 671
Утилізовано	220	65
Спалено	3	1
Передано на сторону	32 998	18 792
Видалено у спеціально відведені місця чи об`єкти	42 979	51 804
Видалено у місця неорганізованого зберігання	-	-
Накопичено протягом експлуатації, у місцях видалення відходів на кінець року	748 758	800 561

<b>Утворення та поводження з відходами I-IV класів небезпеки (т) – Територія, Зміст, Рік</b>		
	<b>2019</b>	<b>2020</b>
<b>Стрийський район</b>		
Утворено	6 202	62 657
Зібрано, отримано	331	984
Утилізовано	16	36
Спалено	426	426
Передано на сторону	5 997	46 035
Видалено у спеціально відведені місця чи об`єкти	-	-
Видалено у місця неорганізованого зберігання	-	-
Накопичено протягом експлуатації, у місцях видалення відходів на кінець року	-	-

Накопичення побутових відходів на міському сміттєзвалищі – одна із найсуттєвіших екологічних проблем Стрийської міської територіальної громади.

Діючий полігон ТПВ у м. Стрий є найбільшим за розмірами полігоном у Львівській області, що приймає сміття із Стрийської міської територіальної

громади, міст Трускавця, Дрогобича, Сколе, Східниці, Львова та з інших населених пунктів з-поза меж територіальної громади. Захоронення сміття на ньому проводиться з 1949 року. За період його експлуатації захоронено близько 700,0 тис. т. побутових відходів. Накопичене сміття періодично самозапалювалось, що спричиняло високий рівень пожежної небезпеки на території полігону, особливо у літній період.

До 2021 року захоронення побутових відходів відбувалось без сортування на компоненти та пресування, не здійснювалось відокремлення цінної вторинної сировини, що призводило до розкладання відходів та утворення шкідливих викидів, які забруднюють атмосферне повітря та ґрунтові води, погіршують стан довкілля. На сміттєзвалищі були відсутні системи захисту поверхневих вод, вилучення та знешкодження фільтратів. За результатами проведених лабораторних досліджень в санітарно-захисній зоні сміттєзвалища виявлялись перевищення ГДК солей важких металів, зокрема нікелю в 6-39 разів, міді в 1,3-4,0 рази, цинку в 4,2- 5,4 разів, хрому в 1,1-22 рази, свинцю у 2,1 рази.

З травня 2021 року управління Стрийським полігоном захоронення ТПВ здійснює ТОВ «Грінера Стрий». На сьогодні завершено перешарування інертним ґрунтом площі, використаної під ТПВ; встановлено 10 газовідвідних та 4 контрольні свердловини за станом та якістю води; вдосконалено відеоспостереження, систему освітлення; відбувається облаштування металевої огорожі та насадження дерев та рослин. Поруч із полігоном запрацювала нова сміттєсортувальна лінія.

### **Здоров'я населення:**

За даними Всесвітньої організації охорони здоров'я, хімічне і біологічне забруднення повітря, води, ґрунтів, шум, антропогенні зміни клімату та зміна екосистем є одними з чинників, які безпосередньо впливають на стан здоров'я людини. Це закономірно, адже вживаючи забруднену воду, споживаючи продукти, вирощені на забруднених землях, щодня вдихаючи забруднене повітря, людина отримує дози різноманітних небезпечних речовин, які накопичуються та негативно впливають на її організм.

<b>Територія і щільність населення (на початок року) - Територія, Рік, Зміст</b>		
	<b>Територія, тис. кв.км</b>	<b>Щільність наявного населення, осіб на 1 кв.км</b>
<b>Стрийський район</b>		
2022	3,9	82,1

<b>Кількість живонароджених, померлих і природний приріст (скорочення) населення - Рік, Стать, Тип місцевості, Територія, Зміст</b>			
	<b>Стрийський район</b>		
	<b>Живонароджені</b>	<b>Померлі</b>	<b>Природний приріст, скорочення (-)</b>
<b>2021</b>			
чоловіки, осіб			
міська місцевість	513	1 167	-654
сільська місцевість	761	1 495	-734
жінки, осіб			
міська місцевість	474	1 137	-663
сільська місцевість	669	1 536	-867

<b>Захворюваність населення на окремі види хвороб (осіб) – Хворі, Хвороби, Територія, Рік</b>			
	<b>Львівська область</b>		
	<b>2020</b>	<b>2021</b>	<b>2022</b>
<b>Хворі з уперше в житті встановленим діагнозом</b>			
ВІЛ-інфіковані	222	166	299
СНІД	98	207	119
Злоякісні новоутворення	7 039	7 614	7 573
Активний туберкульоз	878	958	1 062
Алкоголізм і алкогольні психози	...	...	...
<b>Хворі, які перебували на обліку в медичних закладах на кінець року</b>			
ВІЛ-інфіковані	2 562	2 586	2 899
СНІД	1 357	1 458	1 569
Злоякісні новоутворення	75 704	79 017	75 005
Активний туберкульоз	781	783	752
Алкоголізм і алкогольні психози	...	...	...

<b>Середня очікувана тривалість життя при народженні за статтю, віковими групами та типом місцевості (років) - Вікова група, Тип місцевості, Територія, Рік, Стать</b>				
<b>міська місцевість</b>	<b>2020</b>		<b>2021</b>	
	<b>чоловіки</b>	<b>жінки</b>	<b>чоловіки</b>	<b>жінки</b>
<b>0</b>				
Львівська область	68,35	77,93	67,30	76,18
<b>1 – 4</b>				
Львівська область	67,79	77,39	66,89	75,52
<b>5 – 9</b>				
Львівська область	63,85	73,45	62,98	71,56
<b>10 – 14</b>				
Львівська область	58,89	68,49	58,00	66,59
<b>15 – 19</b>				
Львівська область	53,93	63,52	53,07	61,66

<b>20 – 24</b>				
Львівська область	49,09	58,61	48,21	56,76
<b>25 – 29</b>				
Львівська область	44,27	53,69	43,41	51,88
<b>30 – 34</b>				
Львівська область	39,60	48,79	38,72	46,98
<b>35 – 39</b>				
Львівська область	35,15	43,95	34,25	42,18
<b>40 – 44</b>				
Львівська область	30,73	39,20	29,85	37,40
<b>45 – 49</b>				
Львівська область	26,57	34,60	25,69	32,80
<b>50 – 54</b>				
Львівська область	22,55	30,05	21,76	28,22
<b>55 – 59</b>				
Львівська область	18,82	25,62	18,10	23,87
<b>60 – 64</b>				
Львівська область	15,34	21,32	14,73	19,63
<b>65 – 69</b>				
Львівська область	12,39	17,25	11,67	15,74
<b>70 – 74</b>				
Львівська область	9,73	13,47	9,02	12,16
<b>75 – 79</b>				
Львівська область	7,48	10,12	7,03	9,13
<b>80 – 84</b>				
Львівська область	5,60	7,26	5,17	6,53
<b>85 і старші</b>				
Львівська область	4,09	5,02	3,90	4,44

Для забезпечення екологічної безпеки в зонах урбанізації та індустріалізації виникає необхідність здійснення постійного контролю та оцінки якості питної води, рослинницької та тваринницької продукції, стану здоров'я населення.

Медичні установи громади працюють над реалізацією права місцевих мешканців на отримання медичних послуг відповідно до Закону України «Про державні фінансові гарантії медичного обслуговування населення». Одним із пріоритетних напрямків роботи сфери охорони здоров'я є наближення та покращення якості медичної допомоги населенню шляхом реорганізації та удосконалення надання первинної та вторинної медичної допомоги через модернізацію та оптимізацію мережі; покращення умов надання медичної допомоги та впровадження інноваційних технологій у медицині (медична інформаційна система, теле-медицина, медична діагностика, комп'ютерна томографія, магнітно-резонансна томографія, ультра-сонографія, медичні апаратно-комп'ютерні системи).

#### 4. Екологічні проблеми, у тому числі ризики впливу на здоров'я населення, які стосуються документа державного планування, зокрема щодо територій з природоохоронним статусом

Стрийська міська територіальна громада надалі розвивається у відносно сприятливих економічних умовах, попри всі ризики війни. Тут концентрується низка потужних підприємств машинобудування, поліграфії та деревообробки, підприємств із виробництва та розподілу електроенергії, газу, тепла, води. У громаді також активно розвиваються харчова та легка промисловість, сільське господарство, сфера торгівлі, послуг та ресторанного господарства, до того ж є успішні кейси релокації бізнесів.

Стан довкілля м. Стрий зумовлюється впливом промислових підприємств, впливом об'єктів муніципальної інфраструктури населених пунктів та методами ведення сільського та лісового господарства. Серед екологічних проблем міста, які підлягають вирішенню в перспективі, слід виділити:

- забруднення поверхневих вод внаслідок скидання неочищених або недостатньо очищених стоків, що пов'язано з незадовільним станом очисних споруд, фізичним і моральним зносом водопровідно-каналізаційних систем;
- локальне забруднення території (земель, повітря, водоохоронних зон водних об'єктів) промисловими та побутовими відходами, в т. ч. за рахунок несанкціонованих сміттєзвалищ;
- виснажливе використання біоресурсів та зменшення біорізноманіття, оскільки мала площа територій є віднесеними до природно-заповідного фонду, що в свою чергу не забезпечує достатньої охорони та збереження цінних природних комплексів та видів, які є вразливими, рідкісними чи зникаючими;
- забруднення повітряного середовища та земель внаслідок діяльності промисловості.

Екологічна ситуація на території міста / громади загалом характеризується як задовільна. Однак, вирішення потребує низка проблем із забрудненням атмосферного повітря діючими промисловими підприємствами.

На території м. Стрий знаходяться території та об'єкти природно-заповідного фонду (парки-пам'ятки садово-паркового мистецтва):

- **Парк Злуки** - парк-пам'ятка садово-паркового мистецтва місцевого значення в Україні. Площа - 5 га. Парк внесено до природно-заповідного фонду України рішенням Львівської обласної ради № 180 від 17 червня 1997 року.



- **Парк імені Тараса Шевченка** - парк-пам'ятка садово-паркового мистецтва місцевого значення в Україні. Розташований у центральній частині міста Стрий Львівської області, між вулицями Сколівська та Гайдамацька. Є найстарішим парком міста. Загальна площа парку 20 га. На території парку ростуть вікові дерева (столітні сосни, тополі, дуби, модрина та дугласія) і до 30 видів кущів та дерев (буки, липи, в'язи, ясені, клени-явори, сиза, сосна Веймутова, сосна чорна, кипарисовик Лавсона). На початку 2000-х років був занедбаний та потребує проведення відновлювальних робіт.



- **Парк Нижанківського** - парк-пам'ятка садово-паркового мистецтва місцевого значення в Україні. Площа - 1,5 га (початково - 2,5 га). Статус надано згідно з рішенням виконкому Львівської обласної ради від 9 жовтня 1984 року № 495 і рішенням Львівської обласної ради № 154 від 03.06.2003 року (скорочення площі). Статус надано для збереження парку, закладеного 1959 року. Основні породи дерев: липа,

ясен, каштан. Час від часу парк потерпає від вирубок під будівництво різних об'єктів (житлові дома, церква тощо), через що його площа поступово зменшується - з 2,5 га (2003) до 1,5 га (2018 р.).



Природно-заповідний фонд охороняється законодавством України як національне надбання, щодо якого встановлюється особливий режим охорони, відтворення і використання. Україна розглядає цей фонд як складову частину світової системи природних територій та об'єктів, що перебувають під особливою охороною.

Парками-пам'ятками садово-паркового мистецтва оголошуються найбільш визначні та цінні зразки паркового будівництва з метою охорони їх і використання в естетичних, виховних, наукових, природоохоронних та оздоровчих цілях. Відповідно до Закону України «Про природно-заповідний фонд України» на території парків-пам'яток садово-паркового мистецтва:

- забороняється будь-яка діяльність, що не пов'язана з виконанням покладених на них завдань і загрожує їх збереженню;
- забезпечується проведення екскурсій та масовий відпочинок населення, здійснюється догляд за насадженнями, включаючи санітарні рубки, рубки реконструкції та догляду з підсадкою дерев і чагарників ідентичного видового складу, замість загиблих, вживаються заходи щодо запобігання самосіву, збереження композицій із дерев, чагарників і квітів, трав'яних газонів;
- можуть проводитися наукові дослідження.

Відповідно до державних будівельних норм, місто Стрий відноситься до групи середніх міських населених пунктів (понад 50 - до 250 тис. осіб). Основними пріоритетами та цільовими показниками соціального і демографічного розвитку території міста з метою формування повноцінного життєвого середовища є покращення соціальних умов проживання та добробуту населення.



Основні екологічні проблеми і ризики	Характеристика проблем і ризиків	Територіальна прив'язка	Проектні рішення МД
Забруднення атмосферного повітря	Погіршення якості атмосферного повітря від викидів нових систем опалення / додаткового автотранспорту / промислових об'єктів. Некоректна розбудова магістральної вуличної мережі, що може призвести до перевищення прогнозованих рівнів інтенсивності транспортного руху на існуючих магістральних вулицях. <i>(середній рівень ймовірності)</i>	Територія населеного пункту	Озеленення / зелені насадження спеціального призначення
Забруднення поверхневих водних об'єктів / забруднення ґрунтових вод	Забруднення вод внаслідок незадовільного функціонування водопровідно-каналізаційних систем <i>(середній рівень ймовірності)</i>	Територія населеного пункту	Інженерне забезпечення території
Вплив на ґрунти	Порушення ґрунтів під час освоєння територій / будівництва об'єктів <i>(середній рівень ймовірності)</i>	Територія населеного пункту	Інженерне забезпечення території / комплекс заходів з інженерної підготовки території, до яких включено вертикальне планування території та поверхневе водовідведення
Вплив на біорізноманіття	Деструктивні процеси під час освоєння територій / зменшення видового складу зелених	Територія населеного пункту	Озеленення

Основні екологічні проблеми і ризики	Характеристика проблем і ризиків	Територіальна прив'язка	Проектні рішення МД
	насаджень, скорочення ділянок природних екосистем. <i>(низька ймовірність)</i>		
Вплив на здоров'я населення	Ризики техногенної природи: аварії, пожежі тощо <i>(низька ймовірність)</i>	Територія населеного пункту	Встановлення та дотримання СЗЗ / система попередження пожеж

## **5. Зобов'язання у сфері охорони довкілля, у тому числі пов'язані із запобіганням негативному впливу на здоров'я населення, встановлені на міжнародному, державному та інших рівнях, що стосуються документа державного планування, а також шляхи врахування таких зобов'язань під час підготовки документа державного планування**

Державна стратегія регіонального розвитку на 2021-2027 роки, затверджена постановою Кабінету Міністрів України 5 серпня 2020 р. № 695, є основним планувальним документом для реалізації секторальних стратегій розвитку, координації державної політики у різних сферах, досягнення ефективності використання державних ресурсів у територіальних громадах та регіонах в інтересах людини, єдності держави, сталого розвитку історичних населених місць та збереження традиційного характеру історичного середовища, збереження навколишнього природного середовища та сталого використання природних ресурсів для нинішнього та майбутніх поколінь українців.

У цій Стратегії запроваджено нові підходи до державної регіональної політики у новому плановому періоді, а саме: перехід до територіально спрямованої політики розвитку на основі стимулювання використання власного потенціалу територій, надання підтримки окремим територіям, що характеризуються особливими проблемами соціально-економічного розвитку, високим історико-культурним потенціалом, екологічними умовами та потребами охорони навколишнього природного середовища.

Відповідно до Закону України «Про Основні засади (стратегію) державної екологічної політики України на період до 2030 року» основними засадами державної екологічної політики є:

- збереження такого стану кліматичної системи, який унеможливить підвищення ризиків для здоров'я та благополуччя людей і навколишнього природного середовища;
- досягнення Україною Цілей Сталого Розвитку (ЦСР), які були затверджені на Саміті Організації Об'єднаних Націй зі сталого розвитку у 2015 році;
- сприяння збалансованому (сталому) розвитку шляхом досягнення збалансованості складових розвитку (економічної, екологічної, соціальної), орієнтування на пріоритети збалансованого (сталого) розвитку;
- інтегрування екологічних вимог під час розроблення і затвердження документів державного планування, галузевого (секторального), регіонального та місцевого розвитку та у процесі прийняття рішень про провадження планованої діяльності об'єктів, які можуть мати значний вплив на довкілля;
- міжсекторальне партнерство та залучення заінтересованих сторін;
- запобігання виникненню надзвичайних ситуацій природного і техногенного характеру, що передбачає аналіз і прогнозування

екологічних ризиків, які ґрунтуються на результатах стратегічної екологічної оцінки, оцінки впливу на довкілля, а також комплексного моніторингу стану навколишнього природного середовища;

- забезпечення екологічної безпеки і підтримання екологічної рівноваги на території України, підвищення рівня екологічної безпеки в зоні відчуження;
- забезпечення невідворотності відповідальності за порушення природоохоронного законодавства;
- застосування принципів перестороги, превентивності (запобігання), пріоритетності усунення джерел шкоди довкіллю, «забруднювач платить»;
- відповідальність органів виконавчої влади та органів місцевого самоврядування за доступність, своєчасність і достовірність екологічної інформації;
- стимулювання державою вітчизняних суб'єктів господарювання, які здійснюють скорочення викидів парникових газів, зниження показників енерго- та ресурсоемності, модернізацію виробництва, спрямовану на зменшення негативного впливу на навколишнє природне середовище, у тому числі вдосконалення системи екологічного податку за забруднення довкілля та платежів за використання природних ресурсів;
- упровадження новітніх засобів і форм комунікацій та ефективної інформаційної політики у сфері охорони навколишнього природного середовища.

Станом на сьогодні на Львівщині виконуються наступні екоорієнтовані обласні програми: Програма охорони навколишнього природного середовища на 2021 – 2025 роки; Комплексна програма підвищення енергоефективності, енергозбереження та розвитку відновлюваної енергетики у Львівській області на 2021 – 2025 роки.

Стратегія розвитку Стрийської міської територіальної громади на період до 2027 року – це прогностичний та програмний документ її соціально-економічного розвитку, що визначає стратегічне бачення розвитку громади, стратегічні та оперативні цілі, індикатори їх досягнення, завдання для сталого економічного і соціального розвитку громади. Реалізація Стратегії полягатиме у здійсненні комплексної системи заходів, які зможуть забезпечити досягнення стратегічних цілей та створити безпечні умови та високу якість життя у громаді, в якій гармонійно поєднуюватимуться високотехнологічна промисловість, екологічне сільське господарство, розвинена транспортно-логістична інфраструктура, відпочинковий та історичний туризм і безпечне довкілля.

Промисловість є важливим рушієм прискорення економічного розвитку та якісних змін у структурі економіки Стрийської громади, а також підвищення соціальних стандартів, з огляду на її потенціал у забезпеченні

зайнятості в суміжних сферах економіки (передусім транспорті та торгівлі). Частина Стрийської громади у складі Стрийсько-Роздольського промислового вузла входить до Львівської промислової агломерації. Пріоритетними галузями промисловості громади є машинобудування, виробництво пластмасових виробів та іншої неметалевої продукції, виробництво та розподілення тепла та води, поліграфічна діяльність, легка та харчова промисловість.

Згідно з дослідженнями українських вчених, найбільшу шкоду навколишньому середовищу спричиняють транспорт, промисловість, енергетика та сільське господарство. Тому питання про впровадження природозберігаючих технологій у цих сферах життєдіяльності стоїть особливо гостро.

Екологізація виробництва – це процес неухильного і послідовного впровадження систем технічних, управлінських та інших рішень, що дають змогу підвищувати ефективність використання природних ресурсів, поліпшувати чи зберігати якість природного середовища на локальному, регіональному і глобальному рівнях.

У соціально-економічному аспекті екологізація потребує переходу від витратного принципу (він включає ефективність не лише фінансово-ресурсних, а й природно-ресурсних витрат) до ресурсозберігаючих методів господарювання, відмови від екстенсивного розширеного споживання природних ресурсів, отримання максимуму корисності за умов мінімального використання сировини і незначного порушення балансу функціонування навколишнього середовища. Отже, екологізація – це процес постійної і послідовної розробки та впровадження у процес виробництва нових технологічних і управлінських рішень, які дають можливість підвищувати ефективність використання природних ресурсів із збереженням чи поліпшенням якості довкілля. Роль екологізації виробництва можна виявити через наступні функції: відтворювальну, просторову, соціально-екологічну. Відтворювальна функція екологізації виробництва ґрунтується на можливості створення оптимальних умов для збереження та відтворення природного потенціалу з метою ефективного використання його майбутніми поколіннями. Просторова функція визначається науково обґрунтованою системою екологічного районування, формуванням територіальних схем природокористування, виявленням розбіжностей усередині еколого-економічних районів. Вона сприяє оптимізації розміщення продуктивних сил, раціональному природокористуванню й охороні навколишнього середовища. Головна мета цієї функції – пошук оптимальних співвідношень між діяльністю людини і природою. Соціально-екологічна функція пов'язана з екологічним вихованням населення, підвищенням культури виробництва (С. І. Варламова, І. С. Варламова).

Закон України «Про оцінку впливу на довкілля» встановлює правові та організаційні засади оцінки впливу на довкілля, спрямованої на запобігання шкоді довкіллю, забезпечення екологічної безпеки, охорони довкілля,

раціонального використання і відтворення природних ресурсів, у процесі прийняття рішень про провадження господарської діяльності, яка може мати значний вплив на довкілля, з урахуванням державних, громадських та приватних інтересів. Відповідно до ст. 3 Закону України «Про оцінку впливу на довкілля» здійснення оцінки впливу на довкілля не є обов'язковим у процесі прийняття рішень про провадження планованої діяльності (внесення змін до генерального плану населеного пункту).

**6. Опис наслідків для довкілля, у тому числі для здоров'я населення, у тому числі вторинних, кумулятивних, синергічних, коротко-, середньо- та довгострокових (1, 3-5 та 10-15 років відповідно, а за необхідності - 50-100 років), постійних і тимчасових, позитивних і негативних наслідків**

Наслідками для довкілля (прямими чи опосередкованими / вторинними), у тому числі для здоров'я населення, вважаються ймовірні наслідки для флори, фауни, біорізноманіття, ґрунту, клімату, повітря, води, ландшафту, природних територій та об'єктів, безпеки життєдіяльності населення та його здоров'я, матеріальних активів, об'єктів культурної спадщини, а також взаємодія цих факторів.

Кумулятивні наслідки – нагромадження в організмах людей, тварин, рослин різних шкідливих речовин внаслідок тривалої взаємодії.

Синергічні наслідки – сумарний ефект, який полягає у тому, що при взаємодії двох або більше факторів сумарна їх дія суттєво переважає дію кожного окремо.

Затвердження внесення змін до генерального плану м. Стрий та їх виконання не призведе до виникнення екологічної небезпеки (дій та процесів, що можуть впливати на стан навколишнього природного середовища, яке внаслідок надмірного забруднення обмежує або виключає можливість життєдіяльності людини та провадження господарської діяльності в цих умовах).

Складова довкілля	Оцінка впливу	Характеристика впливу
<i>Здоров'я населення</i>	0	<p>Не передбачається негативного впливу на стан здоров'я чи захворюваність, а також погіршення умов життєдіяльності місцевого населення.</p> <p>Рівні шуму, акустичного навантаження від автотранспорту, вібрації, іонізуючого випромінювання не перевищуватимуть норми допустимого впливу при дотриманні вимог чинного законодавства.</p>
<i>Атмосферне повітря</i>	-1	<p>Передбачається незначне збільшення викидів забруднюючих речовин від автотранспорту та промислових об'єктів в атмосферне повітря.</p>
<i>Водні ресурси</i>	-1	<p>Передбачається незначний вплив (забруднення) на водні ресурси, без збільшення обсягів скидів забруднених вод у</p>

		поверхневі води. Не передбачається зміни гідрологічного режиму водних об'єктів та/чи впливу на їхтіофауну.
<i>Відходи</i>	-1	Не передбачається збільшення обсягів утворення відходів (пропорційно до кількості населення). Утилізація промислових та/чи побутових відходів здійснюватиметься на підставі договорів, укладених з відповідними ліцензованими організаціями.
<i>Земельні ресурси</i>	-1	Не передбачається змін у топографії / рельєфі місцевості. Не передбачається системних змін у характеристиках ґрунтів за умови дотримання екологічних вимог щодо планованих видів діяльності.
<i>Біорізноманіття</i>	0	Не передбачається прямого негативного впливу на біорізноманіття.
<i>Природно-заповідний фонд</i>	0	Не передбачається прямого негативного впливу на території та об'єкти природно-заповідного фонду. Не передбачається впливу на рекреаційні зони. Не передбачається безпосереднього негативного впливу на території Смарагдової мережі (підлягають охороні як території, що дійсно становлять цінність для охорони біорізноманіття).
<i>Культурна спадщина</i>	0	Не передбачається впливу на відомі пам'ятки.
<i>Транскордонний вплив</i>	0	Транскордонні наслідки для довкілля, у тому числі для здоров'я населення, - відсутні з огляду на географічне положення ділянки опрацювання та вид планованої діяльності.
<i>Інтереси суміжних територій</i>	0	Інтереси суміжних територій даний документ державного планування не зачіпає.



Територія	Атмосферне повітря	Клімат	Вода	Ґрунти	Природоохоронні території	Біологічне різноманіття	Здоров'я
Територія в межах населеного пункту	Нп/СС/М	0	Нп/СС/М	Нп/СС/М	0	0	0
Територія за межами населеного пункту	0	0	0	0	0	0	0

ПОЗНАЧЕННЯ	Пояснення
<b>-2</b>	Значний негативний вплив. Значний негативний вплив слід звести до мінімуму із застосуванням заходів щодо пом'якшення наслідків, щоб він став незначним.
<b>-1</b>	Помірний негативний вплив. Цей вплив є прийнятним.
<b>0</b>	Немає впливу.
<b>+1</b>	Помірний позитивний вплив.
<b>+2</b>	Значний позитивний вплив.
<b>(?)</b>	Значення впливу не може бути оцінено з певністю через відсутність даних про компоненти довкілля, заплановану діяльність або з інших причин.
<b>П/Нп</b>	Прямий / Непрямий
<b>ДС/ СС/КС</b>	Довгостроковий (10-15 років) / Середньостроковий (3-5 років) / Короткостроковий (1 рік)
<b>М/Р</b>	Місцевий / Регіональний
<b>К/С/ТрК</b>	Кумулятивний / Синергічний / Транскордонний

Планована діяльність не передбачає послаблення правових і економічних механізмів контролю в галузі екологічної безпеки.

Ймовірність того, що реалізація проектних рішень даного ДДП призведе до таких можливих впливів на навколишнє природне середовище або здоров'я людей, які самі по собі будуть незначними, але у сукупності матимуть значний сумарний вплив на довкілля, є невеликою.

## **7. Заходи, що передбачається вжити для запобігання, зменшення та пом'якшення негативних наслідків виконання документа державного планування**

Охорона навколишнього природного середовища, раціональне використання природних ресурсів, забезпечення екологічної безпеки життєдіяльності людини – невід'ємна умова сталого економічного та соціального розвитку України.

При розробленні генерального плану враховуються сучасні соціальні та екологічні стандарти при розрахунку площ районів житлової, промислової, комерційної забудови, інженерної і соціальної інфраструктури, необхідної для функціонування, сталого та гармонійного розвитку поселення.

До соціальних стандартів, для виконання яких резервуються відповідні території, відносяться будівлі культурного та побутового обслуговування, навчальні заклади (школи, дитячі садки), приміщення та будівлі медичного обслуговування, комунальні об'єкти, що гарантують необхідний санітарний режим у населеному пункті і відповідають сучасним стандартам екологічної безпеки.

Дуже важливим для забезпечення радіусів доступності, комфорту проживання та правильного формування житлових районів є резервування територій для розташування об'єктів соціальної інфраструктури (школи, дитячі дошкільні заклади, заклади медицини тощо).

Охорона і оздоровлення оточуючого середовища забезпечується комплексом захисних заходів, в основі яких закладена система державних законодавчих актів і нормативна регламентація планування, забудови і благоустрою населених місць.

Санітарний та екологічний стан населеного пункту характеризується факторами, які впливають на розвиток житлової та громадської зон, відповідають за комфортність умов проживання населення в існуючій забудові.

Усі заходи щодо втілення планувальних рішень повинні розроблятися з урахуванням природних умов, особливостей проєктованої території, а також існуючого природно-екологічного стану населеного пункту та прилеглих до нього територій.

<b>Складові довідки, в тому числі здоров'я населення</b>	<b>Заходи, які передбачається вжити для запобігання, зменшення та пом'якшення негативних наслідків виконання МД</b>
Атмосферне повітря	Впровадження новітніх технологій виробництва, планувальна організація території, раціональна організація

	системи дорожнього руху; забезпечення належного озеленення території; реконструкція комунальних систем; забезпечення енергоефективності; належний моніторинг якості повітря; екологічний та санітарний контроль тощо.
Водні ресурси	Забезпечення населення якісною питною водою, захист підземних та поверхневих вод: розбудова та модернізація інфраструктури водопостачання та водовідведення; контроль якості вод тощо.
Земельні ресурси	Управління відходами, забезпечення благоустрою: належне санітарне очищення; ліквідація стихійних сміттєзвалищ; моніторинг ґрунтового середовища тощо.
Відходи	Утилізація промислових та/чи побутових відходів здійснюватиметься на підставі договорів, укладених з відповідними ліцензованими організаціями
Біорізноманіття	Належне озеленення; встановлення та дотримання санітарно-захисних зон від джерелами забруднення навколишнього середовища.
Здоров'я населення	Зменшення негативних впливів від транспорту, електромагнітного випромінювання та забезпечення санітарного / епідеміологічного благополуччя; влаштування шумозахисних екранів та зелених бар'єрів; належне інженерне забезпечення території.

До містобудівних заходів регулювання основних показників якості навколишнього середовища відносяться:

- функціональний розподіл території з врахуванням переважаючих вітрів;
- раціональне планування вулично-дорожньої мережі для захисту від шуму та загазованості території та використання існуючого рельєфу;
- вибір під забудову добре провітрюваних територій.

Для зменшення загазованості на вулицях і дорогах застосовуються наступні технічні заходи:

- переведення автомобільного транспорту на екологічно чисте паливо (в рамках державних програм);
- покращення експлуатації транспортних засобів і встановлення контролю за вмістом шкідливих речовин в вихлопних газах.

Одним з важливих заходів, що забезпечують захист водного басейну від забруднення, є захист ґрунтових та поверхневих вод від забруднення. Заходи

з інженерної підготовки території включають в себе як загальні - вертикальне планування, організацію відведення дощових і талих вод так і спеціальні - інженерний захист від підтоплення підземними водами, від затоплення паводковими водами, освоєння заболочених територій, боротьба з яругами.

При цьому повинні бути виконані такі основні вимоги:

- максимальне збереження існуючого рельєфу;
- максимальне збереження ґрунтів та деревних насаджень;
- відведення поверхневих вод із швидкостями, які виключають ерозію ґрунтів;
- мінімальний обсяг земляних робіт;
- мінімальний дебаланс земляних мас;
- збереження й використання ґрунтового шару при насипах і виїмках.

З метою покращення санітарно-гігієнічних умов проживання людей планування прибережно-захисної смуги проводиться таким чином, щоб унеможливити потрапляння забруднюючих речовин чи ґрунтових зсувів у русло водойм. Для запобігання можливому паводковому підтопленню слід передбачати комплекс спеціальних робіт з розчищення дна та укріплення берегів, а також планування прибережно-захисної смуги таким чином, щоб унеможливити потрапляння забруднюючих речовин чи ґрунтових зсувів у річку.

Для захисту водного басейну водних об'єктів від забруднення та засмічення слід встановити прибережну захисну смугу та водоохоронну зону річки Стрий (50 м) та інших водойм, позначити на місцевості інформаційними знаками та забезпечити дотримання відповідного режиму використання цих територій відповідно до Водного кодексу України та Порядку визначення розмірів і меж водоохоронних зон та режиму ведення господарської діяльності, затвердженого постановою Кабінету Міністрів України від 08.05.1996 № 486.

На ділянках, які характеризуються високим рівнем стояння ґрунтових вод або відсутністю мінімальних ухилів, потрібних для водовідведення, під час будівельних робіт слід проводити підсіпку території.

Щоб підтримати нормальний санітарний стан ґрунтів потрібно передбачати вдосконалення системи санітарної очистки, каналізування всієї забудови, що дозволить ліквідувати забруднення ґрунтів стоками. Зменшення долі забруднюючих речовин, що попадають в ґрунт з атмосфери, передбачено заходами захисту повітряного басейну від забруднення.

Щоб забезпечити захист забудови від шуму, генеральним планом слід передбачати розміщення житлової та громадської забудови поза межами зон, де перевищені допустимі рівні шуму.

Забудова, що знаходиться у межах планувальних обмежень (санітарно-захисних та охоронних зон) отримує статус невідповідності та обмеженого використання, при якому не допускається збільшення статусу невідповідності, зокрема здійснення нової забудови, розвиток існуючої забудови, зокрема її реконструкція із збільшенням площі (добудова,

надбудова). Будь-які заходи з реконструкції існуючої забудови повинні бути направлені на зменшення статусу невідповідності або його ліквідацію як такого.

Дотримання червоних ліній, заборона відведення землі та будівництва в червоних лініях мають ключове значення для сталого розвитку населеного пункту. Резервування територій вулиць, доріг в червоних лініях – це формування транспортного та інженерного каркасу села і гарантія його майбутнього розвитку, розвитку і покращення вуличної мережі, прокладання інженерних мереж, доступу спеціального автотранспорту, забезпечення надійних транспортних зв'язків в селі, тощо.

Взагалі для посилення безпеки людей у разі надзвичайних ситуацій на містобудівній документації наносять обмеження забудови - жовті лінії (лінії обмеження зон можливих завалів будівель і споруд, розміщених вздовж магістральних вулиць, якими проводиться евакуація населення в особливий період та підтримується транспортне забезпечення виконання рятувальних і невідкладних аварійно-відновлювальних робіт).

Враховуючи основні принципи державної політики під час просторового розвитку міста слід обов'язково впроваджувати енергоефективні заходи (дії технічного, організаційного, економічного, інформаційного характеру або їх сукупність, результатом реалізації яких є підвищення енергетичної ефективності (зниження питомих витрат), яке можна виміряти або розрахувати) та дотримуватись вимог до екодизайну (будь-яка вимога щодо продукції, що споживає енергію, до проектування такої продукції, спрямована на поліпшення її екологічних характеристик, а також вимога щодо надання інформації про елемент або функцію енергоспоживчої продукції, що протягом всього життєвого циклу продукції може впливати на навколишнє природне середовище).

## **8. Обґрунтування вибору виправданих альтернатив, що розглядалися, опис способу, в який здійснювалася стратегічна екологічна оцінка, у тому числі будь-які ускладнення**

Генеральний план є концептуальною стадією містобудівної документації та базується на містобудівних та економічних прогнозах. Відповідно, певні рішення генерального плану, особливо щодо функціонального призначення територій, можуть коригуватись в ході дії генерального плану. Внесення змін в містобудівну документацію може здійснюватись у встановленому порядку за обов'язковим погодженням з розробником генерального плану.

Проектні рішення генерального плану населеного пункту / внесення змін до генерального плану повинні включати межі та правові режими всіх режимоутворюючих об'єктів та всіх обмежень у використанні земель (у тому числі обмежень у використанні земель у сфері забудови), встановлених до або під час розроблення проекту генерального плану / внесення змін до генерального плану (у тому числі межі та правові режими територій і об'єктів природно-заповідного фонду та іншого природоохоронного призначення, оздоровчого, рекреаційного, історико-культурного, лісогосподарського призначення, земель водного фонду, прибережних захисних смуг, водоохоронних зон, пляжних зон, інших охоронних зон, зон санітарної охорони, санітарно-захисних зон і зон особливого режиму використання земель).

Потреба актуалізації генерального плану м. Стрий обґрунтована аналітичним звітом за результатами містобудівного моніторингу містобудівної документації Стрийської міської територіальної громади Стрийського району Львівської області за 2022 рік, затвердженим наказом управління містобудування та архітектури виконавчого комітету Стрийської міської ради від 11.04.2023 №15/19-05.

Зважаючи на комплексність рішень генерального плану м. Стрий Львівської області, обумовлених необхідністю розвитку житлової та громадської забудови, природно-ресурсного потенціалу, транспортної мережі, інженерної інфраструктури населеного пункту, під час внесення змін до вказаного генерального плану здійснювався розгляд виправданих альтернатив проектних рішень.

Відмова від затвердження внесення змін до генерального м. Стрий Львівської області не сприятиме просторовому та соціально-економічному розвитку громади.

<b>№</b>	<b>Альтернатива</b>	<b>Ключові складові альтернативи</b>	<b>Ключові переваги та недоліки</b>	<b>Обрана альтернатива та її обґрунтування</b>
1.	Нульова альтернатива	Продовження існуючої ситуації.	<b>Переваги</b> Виконання чинного генерального плану не	

№	Альтернатива	Ключові складові альтернативи	Ключові переваги та недоліки	Обрана альтернатива та її обґрунтування
			<p>призведе до непередбачуваних змін стану компонентів довкілля.</p> <p><b>Недоліки</b></p> <p>Втрата додаткових факторів соціально-економічного зростання території.</p>	
2.	Альтернатива, що розглядається в проєкті внесення змін до генерального м. Стрий та звіті про СЕО	Внесення змін до генерального м. Стрий.	<p><b>Переваги</b></p> <p>Розвиток транспортної інфраструктури, промисловий розвиток, економічне зростання.</p> <p><b>Недоліки</b></p> <p>Втручання людини в природні процеси в біосфері, що викликатиме небажані для екосистем антропогенні зміни.</p>	Рекомендується обрати альтернативу 2 оскільки вона сприятиме просторовому та соціально-економічному розвитку громади.
3.	Відмова від внесення змін до генерального плану	Під час розроблення змін до генерального плану та звіту про СЕО здійснювався розгляд виправданих альтернатив проєктних рішень.	<p><b>Переваги</b></p> <p>Продовження поточних стабільних / інерційних тенденцій щодо стану довкілля.</p> <p><b>Недоліки</b></p> <p>Відмова від внесення змін до генерального м. Стрий не сприятиме просторовому та соціально-економічному розвитку громади.</p>	

Під час підготовки даного звіту про стратегічну екологічну оцінку визначено доцільність і прийнятність планової діяльності і обґрунтування економічних, технічних, організаційних, державно-правових та інших заходів щодо забезпечення безпеки навколишнього середовища, а також оцінено вплив на навколишнє середовище в період будівництва та функціонування планованих об'єктів, надано прогноз впливу на оточуюче середовище, виходячи з особливостей планованої діяльності з урахуванням природних, соціальних та техногенних умов.

Основним критерієм під час стратегічної екологічної оцінки проєкту містобудівної документації є її відповідність державним будівельним /

санітарним нормам і правилам України, законодавству у сфері охорони навколишнього природного середовища.

Основні методи, застосовані під час проведення стратегічної екологічної оцінки:

- аналіз проєкту внесення змін до генерального плану відносно до екологічної ситуації;
- консультації з громадськістю щодо екологічних цілей;
- розгляд способів ліквідації можливих негативних наслідків реалізації ДДП;
- ознайомлення осіб, які приймають рішення, з можливими наслідками здійснення планованої діяльності;
- опрацювання зауважень і пропозицій до проєкту містобудівної документації;
- проведення громадського обговорення у процесі розробки проєкту містобудівної документації.

Під час проведення СЕО оцінено фактори ризику і потенційного впливу на стан довкілля, враховано екологічні завдання місцевого рівня в інтересах ефективного та стабільного соціально-економічного розвитку населеного пункту та підвищення якості життя населення.

До складнощів, що виникали в процесі проведення СЕО, можна віднести недостатню кількість наявних/доступних статистичних та фактологічних даних про м. Стрий.



## **9. Заходи, передбачені для здійснення моніторингу наслідків виконання документа державного планування для довкілля, у тому числі для здоров'я населення**

Відповідно до вимог Закону України «Про стратегічну екологічну оцінку» та керуючись Постановою КМУ від 16 грудня 2020 р. № 1272 «Про затвердження Порядку здійснення моніторингу наслідків виконання документа державного планування для довкілля, у тому числі для здоров'я населення» Стрийська міська рада в межах своєї компетенції здійснюватиме моніторинг наслідків виконання внесення змін до генерального м. Стрий Львівської області для довкілля, у тому числі для здоров'я населення.

Моніторинг наслідків виконання внесення змін до генерального м. Стрий Львівської області - спостереження, збирання, оброблення, передавання, збереження та аналіз інформації про стан довкілля, прогнозування його змін і розроблення науково-обґрунтованих рекомендацій для прийняття рішень про запобігання негативним змінам стану довкілля та дотримання вимог екологічної безпеки - буде здійснюватись шляхом періодичного (не менше одного разу на рік) аналізу статистичних та інших даних щодо якості компонентів навколишнього природного середовища та показників захворюваності населення на територіях, на які розповсюджується дія генерального плану, та прилеглих до них.

Метою моніторингу планованої діяльності є забезпечення ефективного та в повному обсязі впровадження заходів пом'якшення та мінімізації впливів та наслідків, передбачених насамперед в сфері охорони навколишнього природного середовища; забезпечення неухильного дотримання вимог чинного законодавства.

При здійсненні моніторингу основну увагу належить приділяти заходам, передбаченим в сфері охорони навколишнього природного середовища. Виконання ряду планувальних і технічних заходів, визначених генеральним планом, а також заходів, передбачених цільовими регіональними програмами в сфері охорони навколишнього природного середовища є обов'язковою умовою для досягнення стійкості природного середовища до антропогенних навантажень та забезпечення сприятливих санітарно-гігієнічних умов проживання населення.

Загалом при проведенні моніторингу за реалізацією рішень генерального плану необхідно: аналізувати відхилення фактичних показників чисельності населення міста від проектних на поточний період; здійснювати контроль за відповідністю проектним рішенням реальних обсягів житлового будівництва, будівництва об'єктів інженерної інфраструктури, соціального та побутового обслуговування, розвитку озелених територій. Порівняння цих даних дасть розуміння реального стану досягнутого рівня показників житлової забезпеченості, забезпеченості установами і підприємствами повсякденного і періодичного обслуговування, об'єктами інженерної інфраструктури, що дозволить визначити недоліки і порушення, які

негативно впливають на комфортність проживання населення, і обґрунтувати необхідні заходи щодо їх усунення. Також особливу увагу слід звертати на своєчасне виконання робіт щодо інженерного обладнання території; будівництва водопровідних, каналізаційних і теплових мереж, мереж газопостачання, дощової каналізації, очисних споруд, трасування магістральних вулиць і проїздів та їх завершення до введення в експлуатацію житлових і громадських споруд / до початку процедур вибору земельних ділянок для розміщення садибної забудови. В процесі нагляду необхідно стежити за комплексністю забудови житлових мікрорайонів (кварталів) з обов'язковим завершенням будівництва об'єктів побутового та соціального обслуговування населення та благоустрою території до введення в експлуатацію житлових будинків.

Моніторинг очікуваних впливів реалізації змін до генерального плану повинен здійснюватися за наступними кількісними показниками:

- реконструкція та будівництво вулично-дорожньої мережі, км/рік;
- кількість ділянок на яких реалізовані заходи з інженерної підготовки та захисту території, га/рік;
- частка створення зелених насаджень загального користування, га / % від загальної площі населеного пункту;
- частка ділянок, що мають необхідний рівень ландшафтного упорядкування та благоустрою, га / % від загальної площі населеного пункту;
- площа встановлених прибережних захисних смуг водотоків та водойм з винесенням їх меж в натуру, га;
- радіус санітарно-захисних зон промислово-виробничих підприємств, м;
- площа зелених насаджень спеціального призначення (шумозахисне озеленення, озеленення санітарно-захисних зон), га;
- розвиток мереж та споруд системи централізованого водопостачання, м/рік;
- розвиток мереж та споруд системи централізованого водовідведення, м/рік;
- розвиток мереж та споруд системи дощової каналізації, км/рік; споруд/рік;
- кількість домогосподарств, підключених до централізованої системи водопостачання, % від загальної кількості;
- кількість домогосподарств, підключених до централізованої системи водовідведення, % від загальної кількості;
- добовий та річний об'єми водоспоживання, м<sup>3</sup>;
- кількість проб якості питної води з централізованих джерел водопостачання, проб/ місяць, проб/рік;
- обсяг стічних вод від житлово-комунального сектору та виробничо-господарської зони, м<sup>3</sup> /рік;
- обсяг утворених відходів, тонн/рік;

- кількість домогосподарств, що уклали договір на вивезення ТПВ, % від загальної кількості;
- обсяг викидів забруднюючих речовин в атмосферне повітря від стаціонарних та пересувних джерел, тонн/рік;
- кількість проб стану атмосферного повітря, проб/місяць, проб/рік;
- кількість випадків захворюваності дитячого та дорослого населення на хвороби органів дихання, хвороби шлунково-кишкового тракту, алергічні захворювання, кількість випадків/рік.

Моніторинг включає, але не обмежується наступними етапами:

- вибір параметрів навколишнього природного та соціального середовища;
- встановлення ключових параметрів моніторингу;
- візуальний огляд;
- аналіз інформації, що була отримана під час моніторингу та за необхідності розробка комплексу заходів, що усувають або максимально пом'якшують вплив об'єкту на навколишнє природне та соціальне середовище.

Моніторинг базується на розгляді обмеженого числа пріоритетних показників за кожним зі стратегічних напрямів і аналізі досягнення запланованих результатів.

Екологічні індикатори для моніторингу виконання генплану:

- обсяги викидів забруднювальних речовин в атмосферне повітря від стаціонарних і пересувних джерел;
- індекс забруднення атмосфери;
- обсяги використання питної води;
- обсяги скидання зворотних вод;
- обсяги утворення побутових та виробничих відходів;
- рівень благоустрою та озеленення території;
- стан ґрунтового покриву території.

У сфері охорони повітряного басейну необхідно перевіряти:

- виконання планувальних заходів (зміни в планувальній організації території міста, спрямовані на забезпечення санітарно-гігієнічних вимог до її функціонального зонування; створення та озеленення санітарно-захисних зон для промислових підприємств та інших виробничо-комунальних об'єктів; розвиток вуличної мережі та об'їзних доріг для транзитного транспорту; створення захисного озеленення вздовж вулиць та доріг);
- виконання технологічних та санітарно-технічних заходів (впровадження нових мало- та безвідходних технологій на промислових підприємствах; модернізація існуючих об'єктів тепло-, енергопостачання; впровадження теплових установок сучасного типу з використанням природних джерел енергії тощо);
- виконання підприємствами, установами та організаціями умов

діяльності та заходів зі скорочення викидів забруднюючих речовин та парникових газів, викладених в дозволах на викиди забруднюючих речовин в атмосферне повітря стаціонарними джерелами і зменшення впливу фізичних факторів впливу на довкілля;

- вплив підприємств на оточуюче житлове середовище (зокрема, шляхом виконання інструментально-лабораторних вимірювань параметрів викидів забруднюючих речовин стаціонарних і пересувних джерел та ефективності роботи пило-газоочисних установок);

Контроль за охороною водних ресурсів включає:

- нагляд за відведенням та очищенням поверхневих стічних вод з території міста, своєчасним будівництвом локальних очисних споруд, зливової каналізації та ефективністю їх роботи, встановлення меж прибережних захисних смуг та додержанням на їх території режимів господарської діяльності, благоустроєм водних рекреаційних зон, а також за виконанням технологічних та технічних заходів на промислових об'єктах (впровадження зворотних систем водопостачання, безстічних виробництв із замкнутими циклами водопостачання тощо);
- визначення ефективності роботи систем водопостачання та каналізування (в тому числі зливого каналізація) за результатами лабораторних досліджень якості питної води та води водних об'єктів в пунктах водокористування населення (пляжі) за хімічними та бактеріологічними показниками;
- моніторинг водних об'єктів у місцях випуску стічних вод після очистки для контролю ефективності роботи каналізаційних очисних споруд;
- спостереження за екологічним та санітарним станом водних об'єктів та їх прибережних захисних смуг.

Спеціалізовані лабораторії органів санітарно-гігієнічного контролю повинні вести облік найбільш потужних джерел шуму, вібрації та електромагнітних випромінювань на території м. Стрий, проводити розрахунки рівнів шумового забруднення на територіях житлової та прирівняної до неї забудови з урахуванням існуючих та проєктованих джерел впливу, а за наявності перевищень слід вживати заходів для приведення шумового навантаження до нормативних показників.

Моніторинг може бути використаний для:

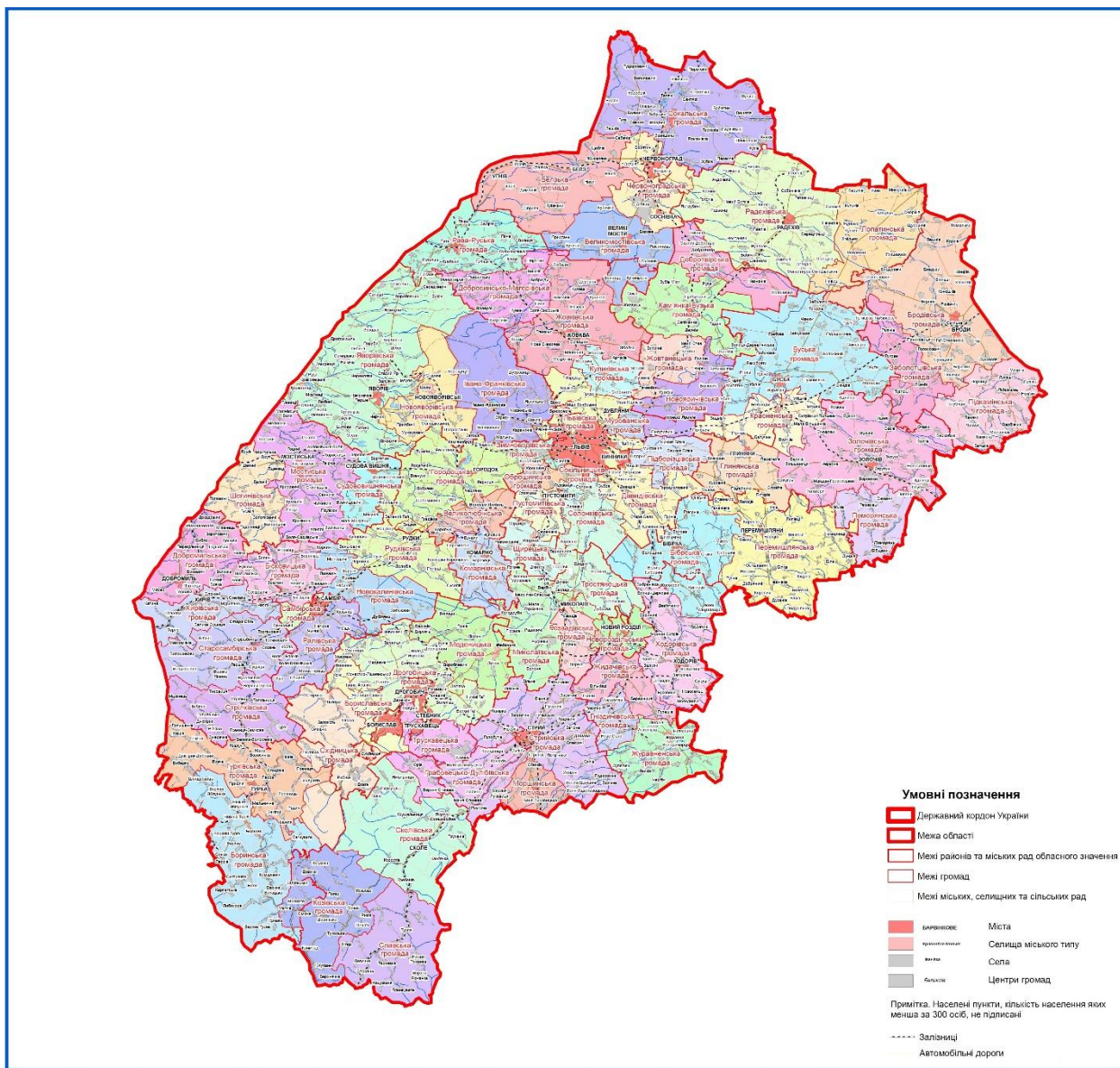
- порівняння очікуваних і фактичних наслідків для отримання інформації щодо реалізації генерального плану;
- отримання інформації, яка може бути використана для поліпшення майбутніх оцінок (моніторинг як інструмент контролю якості СЕО);
- перевірки дотримання екологічних вимог, встановлених відповідними органами влади;
- перевірки фактичного виконання генерального плану відповідно до затвердженого документа, включаючи передбачені заходи із запобігання, скорочення або пом'якшення несприятливих для довкілля

та здоров'я населення наслідків.

Результати моніторингу оприлюднюватимуться на офіційному веб-сайті Стрийської міської ради та вноситимуться до Єдиного реєстру стратегічної екологічної оцінки один раз на рік протягом строку дії документа державного планування та через рік після закінчення такого строку та у разі виявлення не передбачених звітом про стратегічну екологічну оцінку негативних наслідків для довкілля, у тому числі для здоров'я населення, Стрийська міська рада вживатиме заходів для їх усунення.

## 10. Опис ймовірних транскордонних наслідків для довкілля, у тому числі для здоров'я населення (за наявності)

Транскордонні наслідки для довкілля, у тому числі для здоров'я населення, - відсутні з огляду на географічне положення території опрацювання та плановані види діяльності.



## 11. Резюме нетехнічного характеру інформації

Відповідно до Закону України «Про регулювання містобудівної діяльності» генеральний план населеного пункту є одночасно видом містобудівної документації на місцевому рівні та документацією із землеустрою і призначений для обґрунтування довгострокової стратегії планування та забудови території населеного пункту. Зміни до генерального плану населеного пункту можуть вноситися за результатами містобудівного моніторингу не частіше одного разу на рік.

Згідно запропонованих змін до генерального плану не відбудеться вагомих модифікацій у структурі міста. Натомість передбачається подальше впорядкування системи транспортних зв'язків та оптимізація функціонального призначення територій.

Відповідно до ст. 3 Закону України «Про оцінку впливу на довкілля» здійснення оцінки впливу на довкілля не є обов'язковим у процесі прийняття рішень про провадження планованої діяльності (внесення змін до генерального плану населеного пункту).

Зважаючи на комплексність рішень генерального плану м. Стрий Львівської області, обумовлених необхідністю розвитку житлової та громадської забудови, природно-ресурсного потенціалу, транспортної мережі, інженерної інфраструктури населеного пункту, під час внесення змін до вказаного генерального плану здійснювався розгляд виправданих альтернатив проектних рішень. Відмова від затвердження внесення змін до генерального м. Стрий Львівської області не сприятиме просторовому та соціально-економічному розвитку громади.

Транскордонні наслідки для довкілля, у тому числі для здоров'я населення, - відсутні з огляду на географічне положення території опрацювання та плановані види діяльності.

Стрийська міська рада в межах своєї компетенції здійснюватиме моніторинг наслідків виконання внесення змін до генерального м. Стрий Львівської області для довкілля, у тому числі для здоров'я населення. Результати моніторингу оприлюднюватимуться на офіційному веб-сайті Стрийської міської ради та вноситимуться до Єдиного реєстру стратегічної екологічної оцінки один раз на рік протягом строку дії документа державного планування та через рік після закінчення такого строку та у разі виявлення не передбачених звітом про стратегічну екологічну оцінку негативних наслідків для довкілля, у тому числі для здоров'я населення, Стрийська міська рада вживатиме заходів для їх усунення.

**Додаток 1 до звіту про СЕО**  
**внесення змін до генерального плану м. Стрий Львівської області**

<b>Сильні сторони</b>	<b>Слабкі сторони</b>
<p>Генеральний план м. Стрий розробляється та затверджується в інтересах Стрийської міської територіальної громади з урахуванням державних, громадських та приватних інтересів.</p> <p>Місто Стрий – промислово-аграрний осередок, один із головних та найбільших транспортних вузлів Західної України, важливий економічний центр Львівської області.</p> <p>Стрийська міська територіальна громада надалі розвивається у відносно сприятливих економічних умовах, попри всі ризики війни. Тут концентрується низка потужних підприємств машинобудування, поліграфії та деревообробки, підприємств із виробництва та розподілу електроенергії, газу, тепла, води. У громаді також активно розвиваються харчова та легка промисловість, сільське господарство, сфера торгівлі, послуг та ресторанного господарства, до того ж є успішні кейси релокації бізнесів.</p> <p>Пропонованими змінами до генерального плану м. Стрий передбачається подальше впорядкування системи транспортних зв'язків та оптимізація функціонального призначення територій.</p>	<p>Територія м. Стрий в значній мірі забудована та має достатньо чітко диференційовану функціонально-планувальну структуру, що формувалася згідно раніше розробленої містобудівної документації.</p> <p>Для забезпечення екологічної безпеки в зонах урбанізації та індустріалізації існує необхідність здійснення постійного контролю та оцінки якості питної води, рослинницької та тваринницької продукції, стану здоров'я населення.</p> <p>Стан довкілля м. Стрий зумовлюється впливом промислових підприємств, впливом об'єктів муніципальної інфраструктури населених пунктів та методами ведення сільського та лісового господарства.</p> <p>Згідно пропонованих змін до генерального плану не відбудеться вагомих модифікацій у структурі міста.</p> <p>Враховуючи основні принципи державної політики під час просторового розвитку міста слід обов'язково впроваджувати енергоефективні заходи та дотримуватись вимог до екодизайну.</p>



Можливості	Загрози
<p>Відповідно до загальної концепції генерального плану, місто Стрий надалі розвиватиметься як перспективний населений пункт.</p> <p>Перспективне впровадження екологізації виробництва – постійної і послідовної розробки та впровадження у процес виробництва нових технологічних і управлінських рішень, які дають можливість підвищувати ефективність використання природних ресурсів із збереженням чи поліпшенням якості довкілля.</p> <p>Зміни до генерального плану населеного пункту можуть вноситися за результатами містобудівного моніторингу не частіше одного разу на рік.</p>	<p>Згідно з дослідженнями українських вчених, найбільшу шкоду навколишньому середовищу спричиняють транспорт, промисловість, енергетика та сільське господарство.</p> <p>Некоректна розбудова магістральної вуличної мережі може призвести до перевищення прогнозованих рівнів інтенсивності транспортного руху на існуючих магістральних вулицях.</p> <p>Відмова від внесення змін до генерального м. Стрий не сприятиме просторовому та соціально-економічному розвитку громади.</p>