

АРХІТЕКТУРНА  
МАЙСТЕРНЯ

Товариство з обмеженою відповідальністю  
«АМ ХОРС»

Офіс: 79018 м. Львів, вул. Б.Хмельницького, 63  
ЄДРПОУ 39454878  
Р/Р – 26009053825595  
МФО 325321 у ЗГРУ "ПриватБанк" у м. Львові  
тел. (098) 863 96 11

Замовник: Стрийська міська рада

**Звіт**  
**про стратегічну екологічну оцінку**

"Детальний план території для формування земельної ділянки для збільшення потужності трансформаторної підстанції по вул. Савури, 82 в місті Стрий, Стрийського району, Львівської області"

Директор ТзОВ «АМ ХОРС»



С. П. Сорокін

Головний архітектор проекту

В. Д. Рогожа

Кваліфікаційний сертифікат

архітектора у галузі розроблення

містобудівної документації АА №002234

Львів – 2023

## ЗМІСТ

ВСТУП.....	3
1. ЗМІСТ ТА ОСНОВНІ ЦІЛІ ДОКУМЕНТА ДЕРЖАВНОГО ПЛАНУВАННЯ, ЙОГО ЗВ'ЯЗОК З ІНШИМИ ДОКУМЕНТАМИ ДЕРЖАВНОГО ПЛАНУВАННЯ.....	5
2. ХАРАКТЕРИСТИКА ПОТОЧНОГО СТАНУ ДОВКІЛЛЯ, У ТОМУ ЧИСЛІ ЗДОРОВ'Я НАСЕЛЕННЯ, ТА ПРОГНОЗНІ ЗМІНИ ЦЬОГО СТАНУ, ЯКЩО ДОКУМЕНТ ДЕРЖАВНОГО ПЛАНУВАННЯ НЕ БУДЕ ЗАТВЕРДЖЕНО (ЗА АДМІНІСТРАТИВНИМИ ДАНИМИ, СТАТИСТИЧНОЮ ІНФОРМАЦІЄЮ ТА РЕЗУЛЬТАТАМИ ДОСЛІДЖЕНЬ).....	6
3. ХАРАКТЕРИСТИКА СТАНУ ДОВКІЛЛЯ, УМОВ ЖИТТЄДІЯЛЬНОСТІ НАСЕЛЕННЯ ТА СТАНУ ЙОГО ЗДОРОВ'Я НА ТЕРИТОРІЇ, ЯКІ ЙМОВІРНО ЗАЗНАЮТЬ ВПЛИВУ (ЗА АДМІНІСТРАТИВНИМИ ДАНИМИ, СТАТИСТИЧНОЮ ІНФОРМАЦІЄЮ ТА РЕЗУЛЬТАТАМИ ДОСЛІДЖЕНЬ). ....	24
4. ЕКОЛОГІЧНІ ПРОБЛЕМИ, У ТОМУ ЧИСЛІ РИЗИКИ ВПЛИВУ НА ЗДОРОВ'Я НАСЕЛЕННЯ, ЯКІ СТОСУЮТЬСЯ ДОКУМЕНТА ДЕРЖАВНОГО ПЛАНУВАННЯ, ЗОКРЕМА ЩОДО ТЕРИТОРІЙ З ПРИРОДООХОРОННИМ СТАТУСОМ (ЗА АДМІНІСТРАТИВНИМИ ДАНИМИ, СТАТИСТИЧНОЮ ІНФОРМАЦІЄЮ ТА РЕЗУЛЬТАТАМИ ДОСЛІДЖЕНЬ).....	33
5. ЗОБОВ'ЯЗАННЯ У СФЕРІ ОХОРОНИ ДОВКІЛЛЯ, У ТОМУ ЧИСЛІ ПОВ'ЯЗАНІ ІЗ ЗАПОБІГАННЯМ НЕГАТИВНОМУ ВПЛИВУ НА ЗДОРОВ'Я НАСЕЛЕННЯ, ВСТАНОВЛЕНІ НА МІЖНАРОДНОМУ, ДЕРЖАВНОМУ ТА ІНШИХ РІВНЯХ, ЩО СТОСУЮТЬСЯ ДОКУМЕНТА ДЕРЖАВНОГО ПЛАНУВАННЯ, А ТАКОЖ ШЛЯХИ ВРАХУВАННЯ ТАКИХ ЗОБОВ'ЯЗАНЬ ПІД ЧАС ПІДГОТОВКИ ДОКУМЕНТА ДЕРЖАВНОГО ПЛАНУВАННЯ.....	39
6. ОПИС НАСЛІДКІВ ДЛЯ ДОВКІЛЛЯ, У ТОМУ ЧИСЛІ ДЛЯ ЗДОРОВ'Я НАСЕЛЕННЯ, У ТОМУ ЧИСЛІ ВТОРИННИХ, КУМУЛЯТИВНИХ, СИНЕРГІЧНИХ, КОРОТКО-, СЕРЕДНЬО- ТА ДОВГОСТРОКОВИХ (1, 3-5 ТА 10-15 РОКІВ ВІДПОВІДНО, А ЗА НЕОБХІДНОСТІ - 50-100 РОКІВ), ПОСТІЙНИХ І ТИМЧАСОВИХ, ПОЗИТИВНИХ І НЕГАТИВНИХ НАСЛІДКІВ. ....	42
7. ЗАХОДИ, ЩО ПЕРЕДБАЧАЄТЬСЯ ВЖИТИ ДЛЯ ЗАПОБІГАННЯ, ЗМЕНШЕННЯ ТА ПОМ'ЯКШЕННЯ НЕГАТИВНИХ НАСЛІДКІВ ВИКОНАННЯ ДОКУМЕНТА ДЕРЖАВНОГО ПЛАНУВАННЯ. ....	46
8. ОБГРУНТУВАННЯ ВИБОРУ ВИПРАВДАНИХ АЛЬТЕРНАТИВ, ЩО РОЗГЛЯДАЛИСЯ, ОПИС СПОСОБУ, В ЯКИЙ ЗДІЙСНЮВАЛАСЯ СТРАТЕГІЧНА ЕКОЛОГІЧНА ОЦІНКА, У ТОМУ ЧИСЛІ БУДЬ-ЯКІ УСКЛАДНЕННЯ (НЕДОСТАТНІСТЬ ІНФОРМАЦІЇ ТА ТЕХНІЧНИХ ЗАСОБІВ ПІД ЧАС ЗДІЙСНЕННЯ ТАКОЇ ОЦІНКИ).....	51
9. ЗАХОДИ, ПЕРЕДБАЧЕНІ ДЛЯ ЗДІЙСНЕННЯ МОНІТОРИНГУ НАСЛІДКІВ ВИКОНАННЯ ДОКУМЕНТА ДЕРЖАВНОГО ПЛАНУВАННЯ ДЛЯ ДОВКІЛЛЯ, У ТОМУ ЧИСЛІ ДЛЯ ЗДОРОВ'Я НАСЕЛЕННЯ. ....	52
10. ТРАНСКОРДОННІ НАСЛІДКИ ДЛЯ ДОВКІЛЛЯ, У ТОМУ ЧИСЛІ ДЛЯ ЗДОРОВ'Я (ЗА НАЯВНОСТІ) .....	55
11. РЕЗЮМЕ НЕТЕХНІЧНОГО ХАРАКТЕРУ ІНФОРМАЦІЇ РОЗРАХОВАНЕ НА ШИРОКУ АУДИТОРІЮ. ВИСНОВОК .....	55
СПИСОК ВИКОРИСТАНИХ ДЖЕРЕЛ .....	57
ДОДАТКИ.....	59

									Арк.
Змн.	Арк.	№ докум.	Підпис	Дата	Стратегічна екологічна оцінка				2

## ВСТУП

На сучасному етапі розвитку суспільства все більшого значення у міжнародній, національній і регіональній політиці набуває концепція збалансованого (сталого) розвитку, спрямована на інтеграцію економічної, соціальної та екологічної складових розвитку. Поява цієї концепції пов'язана з необхідністю розв'язання екологічних проблем і врахування екологічних питань в процесах планування та прийняття рішень щодо соціально-економічного розвитку країн, регіонів і населених пунктів.

Стратегічна екологічна оцінка стратегій, планів і програм дає можливість зосередитися на всебічному аналізі можливого впливу планованої діяльності на довкілля та використовувати результати цього аналізу для запобігання або пом'якшення екологічних наслідків в процесі стратегічного планування.

Стратегічна екологічна оцінка (СЕО) – це новий інструмент реалізації екологічної політики, який базується на простому принципі: легше запобігти негативним для довкілля наслідкам діяльності на стадії планування, ніж виявляти та виправляти їх на стадії впровадження стратегічної ініціативи.

Метою СЕО є забезпечення високого рівня охорони довкілля та сприяння інтеграції екологічних факторів у підготовку планів і програм з метою забезпечення збалансованого (сталого) розвитку.

В Україні створені передумови для імплементації процесу СЕО, пов'язані з розвитком стратегічного планування та національної практики застосування екологічної оцінки.

Основними міжнародними правовими документами щодо СЕО є Протокол про стратегічну екологічну оцінку (Протокол про СЕО) до Конвенції про оцінку впливу на навколишнє середовище у транскордонному контексті (Конвенція Еспо), ратифікований Верховною Радою України (№ 562-VIII від 01.07.2015), та Директива 2001/42/ЄС про оцінку впливу окремих планів і програм на навколишнє середовище, імплементація якої передбачена Угодою про асоціацію між Україною та ЄС.

01.01.2020 року відбулося введення в дію Закону України «Про Основні засади (стратегію) державної екологічної політики України на період до 2030 року», згідно якого метою державної екологічної політики є досягнення доброго стану довкілля шляхом запровадження екосистемного підходу до всіх напрямів соціально-економічного розвитку України з метою забезпечення конституційного права кожного громадянина України на чисте та безпечне довкілля, впровадження збалансованого природокористування і збереження та відновлення природних екосистем.

Закон України «Про стратегічну екологічну оцінку» був ухвалений Верховною Радою України 20 березня 2018 року та 10 квітня 2018 року підписаний Президентом України. Даний Закон вступив в дію з 12 жовтня 2018 року та встановлює в Україні механізм стратегічної екологічної оцінки (СЕО), який діє в країнах Європейського Союзу та передбачає, що всі документи державного планування повинні проходити стратегічну екологічну оцінку з урахуванням необхідних імовірних ризиків тих чи інших дій для довкілля.

Закон встановлює в Україні механізм стратегічної екологічної оцінки (СЕО), який діє в країнах Європейського Союзу та передбачає, що всі важливі документи, зокрема, державні програми, повинні, у першу чергу, проходити стратегічну екологічну оцінку з урахуванням необхідних імовірних ризиків тих чи інших дій для довкілля.

Стрийська міська рада Стрийського району Львівської області проводить стратегічну екологічну оцінку документа державного «Детальний план території для формування земельної

									Арк.
Змн.	Арк.	№ докум.	Підпис	Дата	Стратегічна екологічна оцінка				3

ділянки для збільшення потужності трансформаторної підстанції по вул. Савури, 82 в місті Стрий, Стрийського району, Львівської області».

В процесі проведення стратегічної екологічної оцінки проекту детального плану території, Стрийська міська рада керувалась Наказом Міністерства екології та природних ресурсів України від 10.08.2018 року № 296 «Про затвердження Методичних рекомендацій із здійснення стратегічної екологічної оцінки документів державного планування».

					Стратегічна екологічна оцінка	Арк.
Змн.	Арк.	№ докум.	Підпис	Дата		4





Населення м. Стрий складає 60 тис. осіб, площа — 16,95 км<sup>2</sup>.

Населення району становить 325 491 особа (на 1 січня 2021). Площа району 3854 км<sup>2</sup>.

Стрийський район розташований у південно-західній частині Львівської області, межує з Дрогобицьким, Львівським, та Самбірським районами, а також Івано-Франківським та Калуським районами Івано-Франківської області, та Мукачівським районом Закарпатської області.

Територія проектуваної земельної ділянки знаходиться за 68 км від обласного центру міста Львів. Відстань до залізничної колії - 12 км.

Стрий є важливим транспортним вузлом Західної України. Через місто проходять міжнародні автошляхи М30 (Стрий — Знам'янка — Ізварине) та М06 (Київ — Чоп), європейські — E50 (Брест — Махачкала), E471 Мукачево — Львів, національні Н10 (Стрий — Мамалига та далі на Кишинів) та ряд регіональних. Транзитні автомобільні потоки оминають місто об'їзною дорогою.

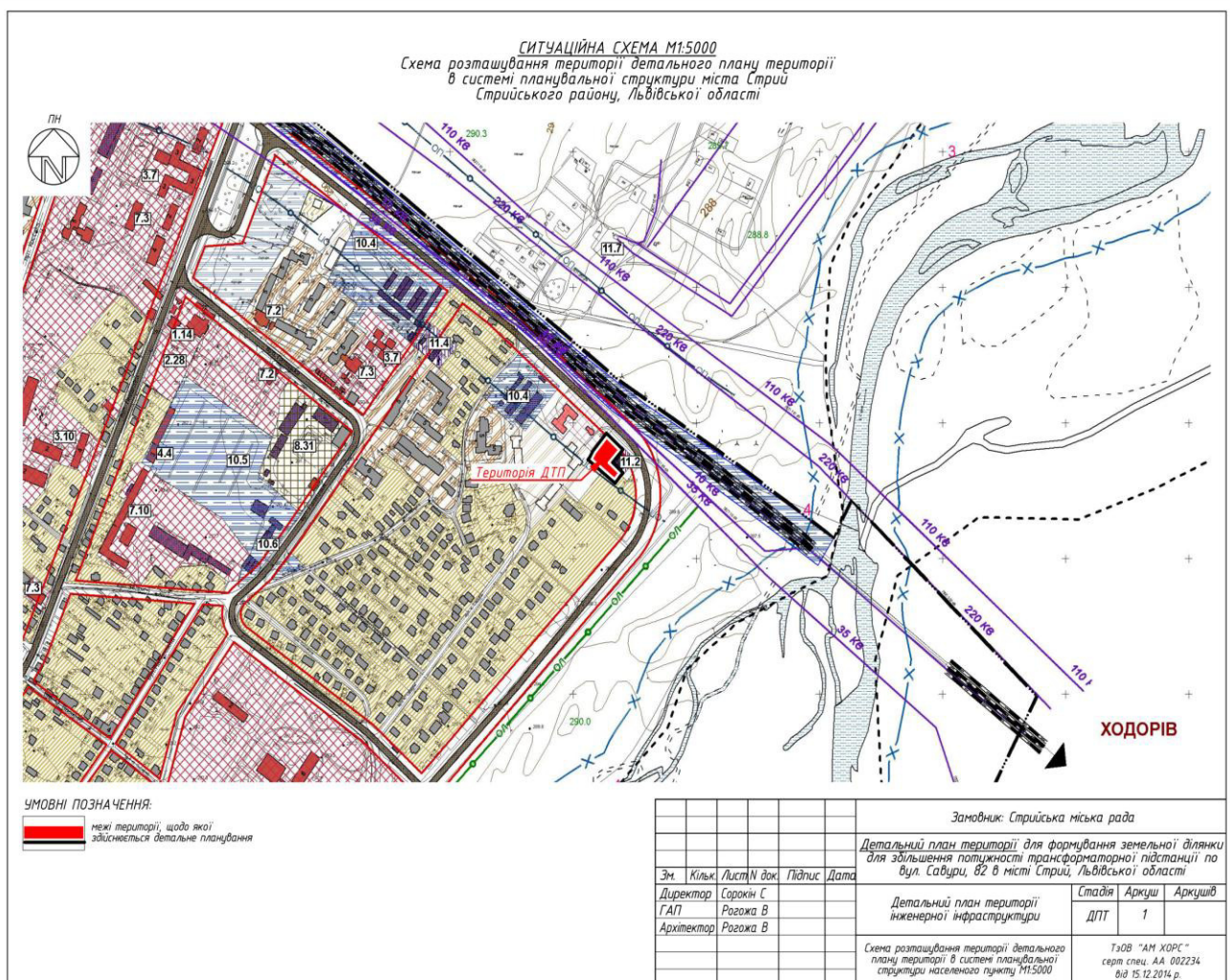
Сучасний Стрий є важливим залізничним вузлом. Крім сполучень із іншими областями, через залізничну станцію Стрий прямують поїзди на Прагу, Відень, Белград, Загреб та Венецію.

За 4 км на південний захід від міста розташований колишній військовий аеродром «Стрий», унікальний тим, що може приймати літаки всіх існуючих типів[27]. Саме його характеристики, географічне розташування міста може в майбутньому посприяти створенню аеропорту.

В місті діє автостанція АС-3 (на вул. Багряного, 4-А).

Основним видом громадського транспорту у Стрию є автобуси, що курсують в режимі маршрутного таксі.

### Місце розташування території опрацювання ДПТ



Стратегічна екологічна оцінка

Арк.

7

Змн.	Арк.	№ докум.	Підпис	Дата	

На території розробляється проектування ділянки інженерного призначення загальною площею 0,1229 га, із дотриманням будівельних норм та санітарних правил.

Відповідно до генерального плану міста Стрий, дана територія проектування відноситься до земель виробничо-комерційного призначення та знаходиться на периферії житлових кварталів.

На даний час територія, на яку розробляється детальний план не забудована.

На території проектування існує сформована вулично-дорожня мережа з заходу та півночі. Передбачено реконструкція та уточнення проїздів на території проектування. Заїзд до проєктованої території трансформаторної підстанції передбачений від проєктованого проїзду від вул. Кліма Савури. Тимчасові паркувальні місця для автомобілів – не передбачено.

### **Геоморфологічна будова.**

Територія Стрия належить до фізично-географічної смуги Передкарпаття. Це рівнинна і легко хвиляста височина, що простяглася між смугою Зовнішніх Карпат на південному заході і Подільською височиною на північному сході. Геологічна історія Передкарпаття зв'язана з процесом будови гір і тому в поділі на тектонічні області Передкарпаття належать до системи Карпат.

За сучасною геоморфологічною регіоналізацією Львівщина охоплює частини чотирьох геоморфологічних областей:

- 1) Волино-Подільської височини з прилеглим пасмом Розточчя, які сформувалися на платформах (давній Східноєвропейській і виступі епіпалеозойської Західноєвропейської);
- 2) Передкарпатської височини, сформованої на Передкарпатському передовому прогині;
- 3) Скибових (Зовнішніх) Карпат, які сформувалися на складчастих флішових структурах, ускладнених лускуватими насувами;
- 4) Вододільно-Верховинських Карпат, сформованих на флішових відкладах Кросненської зони з переважанням антиклінальних складок і широких синкліналей.

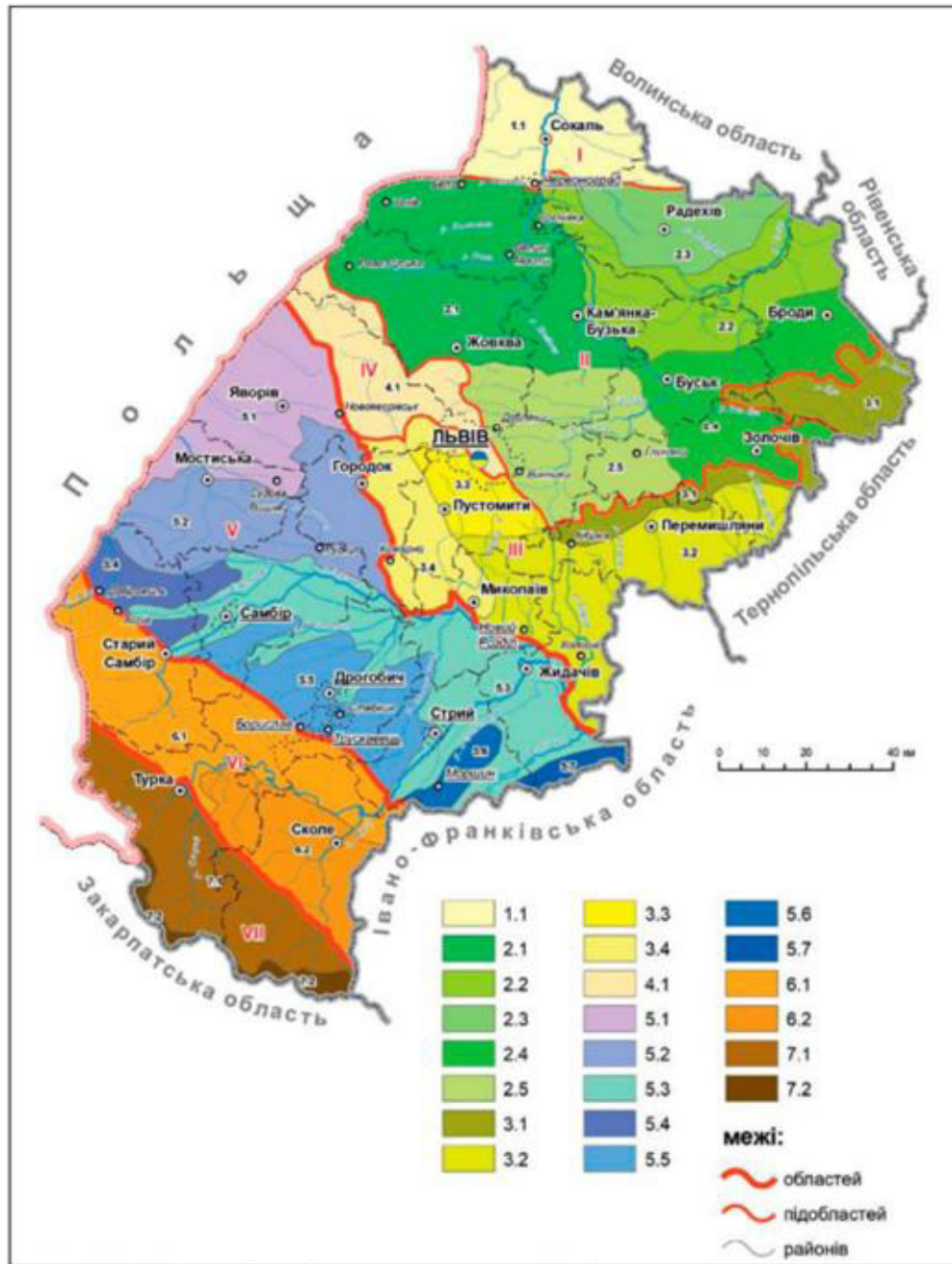
Територія належить до Моршинської денудаційно-аккумулятивної височини. Моршинська денудаційно-аккумулятивна височина розміщена на межиріччі Стрия – Свічі. Порівняно невелика за площею, з переважаючими абсолютними висотами 300-350 м, височина вузькою смугою витягнута у північно-східному напрямі. Переважні площі межиріччя зайняті поверхнею п'ятої надзаплавної тераси. Ближче до краю гір трапляються фрагменти денудаційноаккумулятивних і денудаційних поверхонь, що пов'язані з шостою терасою. Схили межиріччя розчленовані численними потоками, залісненими балками та ярами.

Рельєф на території міста — рівнинний.

					Стратегічна екологічна оцінка	Арк.
Змн.	Арк.	№ докум.	Підпис	Дата		8



## Геоморфологічне районування Львівської області



### Гідрологічні та гідрогеологічні умови.

Місце розташування населеного пункту та геоморфологічна структура території зумовили її гідрологічні та гідрогеологічні умови. Відповідно до схеми «Гідрологічне районування Львівської області» територія належить до басейну річки Дністер.

Колись Стриєм протікало декілька водяних потоків, що впадали у річку. На них працювали водяні млини. Для відпочинку жителів міста облаштований пляж на річці та діє відновлене озеро.

Найбільшою річкою, що протікає територією громади, є річка Стрий. Стрий бере початок в Українських Карпатах між північно-західними схилами г. Явірник, що на Верховинському Вододільному хребті, та південно-східною частиною хребта Бердо. Тече спершу на захід, далі — на північ, північний схід, схід і південний схід, у середній і нижній течії — здебільшого на північний схід, у пригірловій частині — на схід. Впадає у Дністер за 10 км на схід від Жидачева поблизу моста на автодорозі М12.

					Стратегічна екологічна оцінка	Арк. 9
Змн.	Арк.	№ докум.	Підпис	Дата		



Черниця — річка в Україні, у межах Стрийського та Миколаївського районів Львівської області. Права притока Дністра (басейн Чорного моря). Довжина річки 23 км, площа басейну 56 км<sup>2</sup>. Річище помірно звивисте, в багатьох місцях випрямлене та обваловане. Заплава місцями заболочена. У верхній течії протікає через значний лісовий масив. Витоки розташовані на захід від села Вівні. Річка тече переважно на північний схід. Впадає до Дністра на північний схід від села Черниці.

### **Водокористування та водовідведення**

Згідно даних державної звітності про використання води по формі 2ТПводгосп (річна) забір води з природних водних об'єктів області у 2022 році збільшився на 6,748 млн м<sup>3</sup> в порівнянні з минулим роком і становить 183,147 млн м<sup>3</sup>. У поточному році забір води з підземних водних об'єктів збільшився на 5,678 млн м<sup>3</sup> (зі 151,304 млн м<sup>3</sup> у 2021 до 156,982 млн м<sup>3</sup> в 2022). Також у 2022 році збільшився забір води з поверхневих водних об'єктів на 1,07 млн м<sup>3</sup> і склав 26,165 млн м<sup>3</sup>, (у 2021 році забір складав 25,095 млн м<sup>3</sup>). Використання свіжої води по області збільшилося на 1,518 млн м<sup>3</sup> (з 130,812 млн м<sup>3</sup> у минулому році до 132,330 млн м<sup>3</sup> у поточному) в основному за рахунок використання води сільським населенням, що показано у звітах територіальних громад Львівщини. Використання води на господарсько-питні потреби зменшилося у 2022 році на 11,575 млн м<sup>3</sup> в порівнянні з минулим роком (з 61,864 млн м<sup>3</sup> до 50,289 млн м<sup>3</sup>). На виробничі потреби водокористувачі області зменшили використання води на 1,085 млн м<sup>3</sup> (з 34,846 млн м<sup>3</sup> до 33,761 млн м<sup>3</sup>). Використання води у сільському господарстві збільшилося на 0,492 млн м<sup>3</sup> і становить у 2022 році 2,638 млн м<sup>3</sup>.

Впродовж 2022 року водокористувачами Львівської області було скинуто в поверхневі водні об'єкти 143,093 млн м<sup>3</sup> зворотних вод. У порівнянні з 2021 роком загальний скид стоків зменшився на 6,752 млн м<sup>3</sup>. Загальний об'єм забруднених стічних вод в поверхневі водойми області становить 113,858 млн м<sup>3</sup>, що на 5,968 млн м<sup>3</sup> більше, у порівнянні з минулим роком.

У 2022 році скид зворотних вод у поверхневі водні об'єкти басейну р. Дністер у порівнянні з минулим роком зменшився на 0,075 млн м<sup>3</sup> і становить 28,192 млн м<sup>3</sup>. На якість води в річці Дністер впливають стоки від МКП «Миколаївводоканал». Забруднення в р.Дністер вносяться і р.Тисмениця, в яку скидає стоки КП «Дрогобичводоканал», р. Луг, в яку скидає стоки ДП «Водоканал» м. Ходорів, р.Бережниця зі стоками від м. Моршин (ПЖКГ Моршинської міської ради).

### **Кліматичні умови та зміна клімату**

Клімат — помірно-континентальний. Головними чинниками формування клімату є сонячна радіація, атмосферна циркуляція та характер місцевості. У Стрию в середньому налічується на рік всього 50 сонячних днів, 150 хмарних і 165 днів із перемінною хмарністю. Радіаційний баланс земної поверхні у цілому за рік достатній і становить 49 ккал/см<sup>2</sup>, тільки листопад, грудень, січень і лютий мають від'ємний показник радіаційного балансу. Усього за рік випаровується 560 мм вологи, на що витрачається понад 30 ккал/см<sup>2</sup>. Середньорічна температура повітря дорівнює + 5,2 °С-8,0 °С. Найвища середня температура липня — +18,0 °С, в окремі дні температура доходить до +37 °С. Зима порівняно тепла, з частими відлигами, середня температура січня — 4 °С, але в окремі роки бувають морози і поза 30 °С. Річна кількість опадів у середньому сягає 750—800 мм, найбільше опадів у літні місяці, найменше — взимку. Район належить до областей із значною хмарністю протягом усього року. Хмарність в межах області нерівномірна. Тривалість захмареного неба може досягати до 80% днів у грудні. Ймовірність ясного і малохмарного неба найвищі у серпні та вересні.

									Арк.
Змн.	Арк.	№ докум.	Підпис	Дата	Стратегічна екологічна оцінка				11



За останні роки спостерігається зростання внеску автотранспорту в загальне забруднення території за рахунок збільшення автомобілів.

Важливими показниками, які характеризують стан повітряного басейну в області є обсяги викидів шкідливих речовин в атмосферне повітря від стаціонарних та пересувних джерел, їхня динаміка, а також розрахунки цих викидів на 1 км<sup>2</sup> та на одну особу. По області обсяги викидів від стаціонарних джерел у розрахунку на один квадратний кілометр території області складає в середньому 3,5 т (що становить 4,5 % від загальної кількості).

Частково спостерігається тенденція до збільшення викидів забруднюючих речовин в атмосферне повітря від стаціонарних джерел викидів. У 2022 році обсяги викидів від стаціонарних джерел збільшились на 2,42 тис. т в порівнянні з 2021 роком. Збільшення викидів пов'язане зі встановленням бензино- та дизель-генераторів як застосування альтернативних джерел енергії, необхідність яких виникла після атак російської агресії на критичну інфраструктуру області.

### Динаміка обсягів викидів забруднюючих речовин в атмосферне повітря

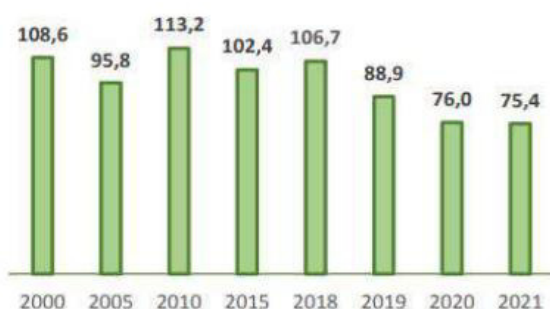
Показники	2022 рік	2021 рік	2020 рік
Загальна кількість (одиниць) дозволів на викиди забруднюючих речовин в атмосферне повітря, виданих у поточному році суб'єкту господарювання, об'єкт якого належить до:	450	408	444
Другої групи	84	86	104
Третьої групи	366	322	340
Викиди забруднюючих речовин та парникових газів від стаціонарних джерел, тис.т	77,5	75,082	76,013
Викиди забруднюючих речовин в атмосферне повітря, від стаціонарних джерел у розрахунку на км <sup>2</sup> , т	3,5	3,5	3,5
Викиди забруднюючих речовин в атмосферне повітря, від стаціонарних джерел у розрахунку на одну особу, кг	-	30,3	30,3

Примітка. Дані попередні. Уточнена інформація буде оприлюднена після закінчення воєнного стану відповідно до Закону України «Про захист інтересів суб'єктів подання звітності та інших документів у період дії воєнного стану або стану війни».

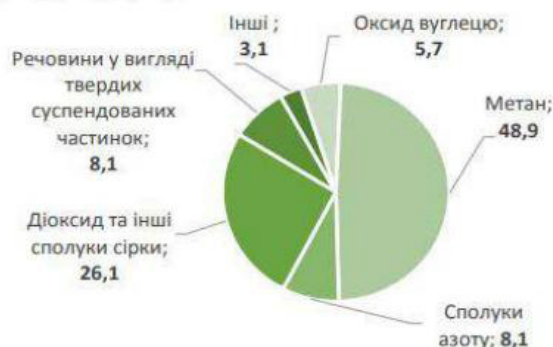
Обсяги забруднюючих речовин, які надійшли у атмосферне повітря від стаціонарних джерел викидів підприємств, установ та організацій, у 2021 році становили 75,4 тис.т, що на 0,8% менше відносно 2020 року. Із загальної кількості забруднюючих речовин, викиди метану становили 36,9 тис.т, діоксиду сірки – 19,6 тис.т, діоксиду азоту – 5,6 тис.т, оксиду вуглецю – 4,3 тис.т. Крім того, викиди діоксиду вуглецю становили 3126,0 тис.т.

### Динаміка та структура обсягів викидів забруднюючих речовин у Львівській області

**Викиди забруднюючих речовин у 2000-2021 роках**  
тис.т



**Структура викидів забруднюючих речовин у 2021 році**  
у % до підсумку



Відповідно до статистичної інформації обсяги викидів забруднювальних речовин, які надійшли у атмосферне повітря від стаціонарних джерел викидів підприємств, установ та організацій Львівської області у 2022 році становили 77,5 тис. т.

Найбільші обсяги викидів забруднювальних речовин в атмосферне повітря мають підприємства постачання електроенергії, газу, пари та кондиційованого повітря 33,3 тис. т (або 43,0 % від загальних викидів стаціонарними джерелами по області), підприємства добувної промисловості і розроблення кар'єрів – 32,9 тис. т (або 42,4 % від загальних викидів стаціонарними джерелами по області). Переробна промисловість складає незначну частину у шкалі викидів – 4,0 тис. т (або 5,2 % від загальних викидів стаціонарними джерелами по області), транспорт, складське господарство, поштова та кур'єрська діяльність 3,3 тис. т (або 4,3 % від загальних викидів стаціонарними джерелами по області).

## Грунти

Грунтовий покрив району досить різноманітний. Формування і поширення окремих типів ґрунтів і різновидностей зумовлюється характером ґрунтоутворчих порід, рельєфом місцевості, кліматичними умовами, глибиною залягання ґрунтових вод і рослинним покривом. За агроґрунтовим районування територія Стрийської міської громади відноситься до Дрогобицького та Самбірсько-Жидачівського природньо-сільськогосподарських районів в Передкарпатській зоні. На досліджуваній території району переважають дернові опідзолені глейові, дерново - підзолисті поверхнево - оглеєні, лучні оглеєні, лучно - болотні та торфувато – болотні ґрунти.

Дернові опідзолені глейові ґрунти за гранулометричним складом є в основному середньосуглинкові, інколи легко- і важкосуглинкові. Профіль слабодиференційований за елювіально-ілювіальним типом. Вміст гумусу у верхньому горизонті коливається від 2,0 - 2,6%. Мають кислу реакцію ґрунтового розчину у всьому профілі. Ступінь насиченості основами є досить низькою.

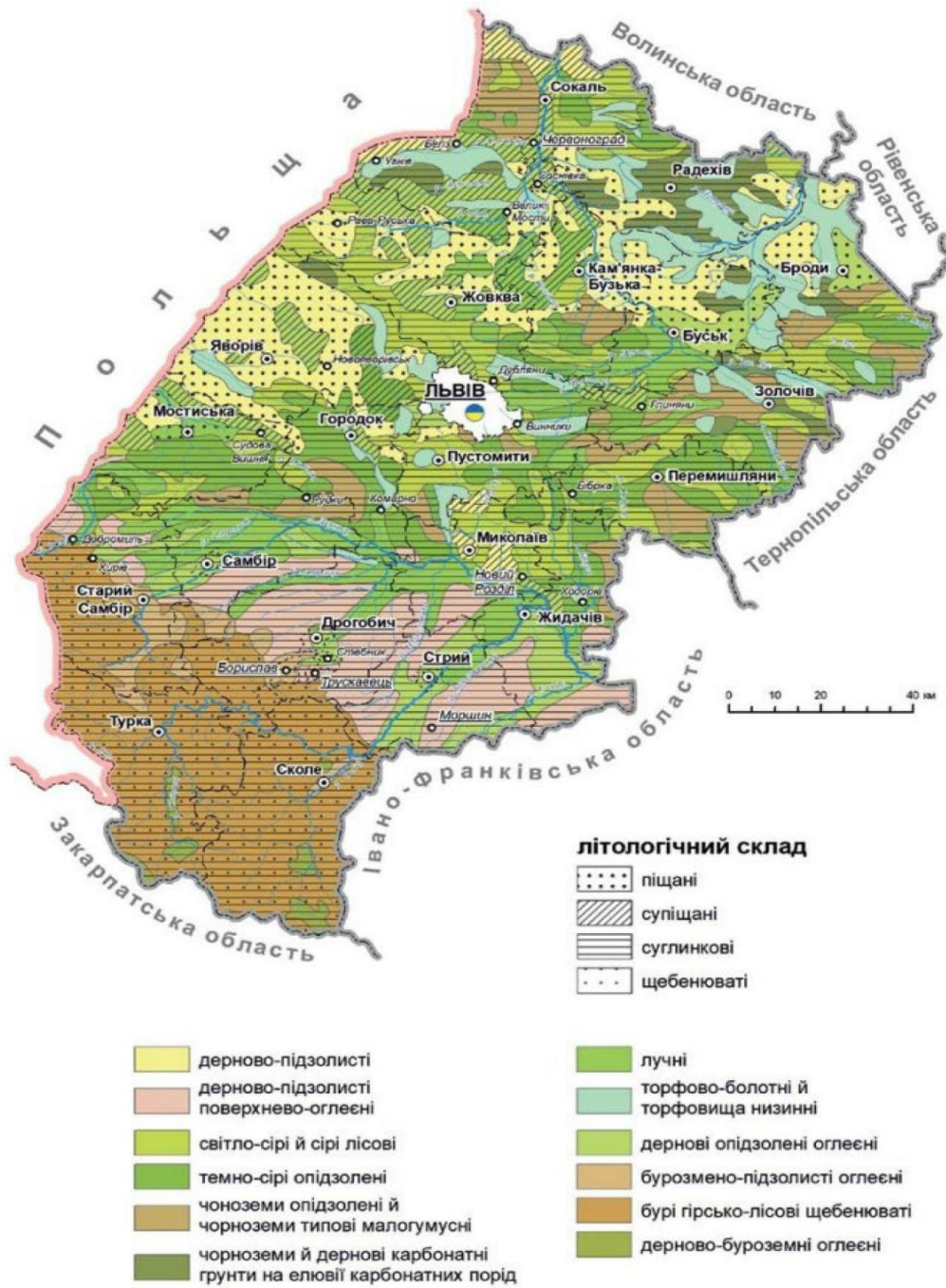
Дерново-підзолисті поверхнево-оглеєні ґрунти за гранулометричним складом легко-середньосуглинкові та диференційовані за вмістом мулу на елювіальну та ілювіальну частину. Ознаки оглеєння прослідковуються в межах усього профілю. Якщо в нижній частині оглеєння є наслідком близького залягання ґрунтових вод, то у верхній частині оглеєння обумовлені затриманням атмосферних опадів щільним, слабководопроникним ілювіальним горизонтом. Реакція ґрунтового розчину у всьому профілі сильнокисла, значення гідролітичної кислотності коливається в межах 7,7 - 14,4 мг.екв. на 100 г ґрунту. Вміст гумусу у межах гумосо-елювіального горизонту становить 0,8 - 1,7%, а вниз за профілем різко зменшується.

На відміну від дернових ґрунтів лучним оглеєним ґрунтам характерна більша потужність гумусового горизонту (28-29 см) та краща оструктуреність верхньої частини профілю. За гранулометричним складом вони легкосуглинкові, мають кислу реакцію ґрунтового розчину (рН сол. = 4,7 - 5,2). Гідролітична кислотність становить 3,3 мг.екв. на 100 г ґрунту. Ознаки оглеєння прослідковуються в нижній та середній частині профілю. Лучноболотні ґрунти сформувалися в умовах близького залягання рівня ґрунтових вод, за рахунок чого в нижній частині формується глейовий безструктурний горизонт з характерними сизими, оливковими і голубуватими відтінками. Розклад і гуміфікація рослинних решток відбуваються у напіваеробних умовах за рахунок чого у верхній частині профілю накопичується багато перегнійних решток, а інколи відзначається оторфованість. Вміст гумусу у верхній частині профілю становить 2,8-3,4%, реакція ґрунтового розчину кисла.

										Арк.
										14
Змн.	Арк.	№ докум.	Підпис	Дата	Стратегічна екологічна оцінка					

Торфувато-болотні ґрунти займають замкнуті пониження, стариці р. Жижава, на південних захід від с Братківці та на північ від с Комарів. Потужність торфового горизонту коливається від 10 до 22 см. Нижня частина профілю представлена злитим, безструктурним глейовим горизонтом, в межах якого переважають анаеробні умови. Реакція ґрунтового розчину кисла, гідролітична кислотність становить 3,8 мг.екв. на 100 г ґрунту. Ступінь насиченості основами становить 20%.

### Ґрунтовий покрив Львівської області



### Надра

У межах Львівської області, відповідно до підрахунків, які виконані на підставі фондових, статистичних і літературних матеріалів, нараховують 626 родовищ корисних копалин, із яких 247 – розробляють. Мінерально-сировинні ресурси Львівської області на 41,6% охоплюють паливноенергетичну сировину (нафту, вільний газ, конденсат, кам'яне та буре вугілля, торф),

						Стратегічна екологічна оцінка	Арк.
Змн.	Арк.	№ докум.	Підпис	Дата			15







За біологічним різноманіттям Львівська область вважається однією з найбагатших в Україні. Флора області налічує понад 2000 судинних видів рослин, що складає майже половину видового складу флори України.

Мохоподібних у флорі регіону – до 400 видів. рослинність, для передгір'їв і гір – лісова і лугова. Ліси займають близько третини території області: переважають широколистяні ліси, соснові і сосново-дубові у північній частині рівнини, в південній – дубово-грабові і дубово-букові (іноді з домішкою сосни та ялиці), в передгір'ях – дубово-букові та буково-ялицеві, в горах – буково-ялинкові та смерекові ліси змінюються гірськими лугами. Луги і болота займають близько 30%.

Відповідно до рішення Львівської обласної ради від 16.06.2015 № 1370 «Про заходи щодо охорони рідкісних та зникаючих видів рослин на території Львівської області» до Червоної книги України у межах Львівської області включено 146 видів рослин та грибів, та зазначеним рішенням затверджено

Перелік видів рослин, що потребують охорони в межах Львівської області, але не включені до Червоної книги України (види регіональної охорони), який включає 270 видів рослин.

Списки рідкісних та зникаючих видів рослин, які зростають на території Львівської області затверджені рішенням Львівської обласної ради №1370 від 16.12.2015 «Про заходи щодо охорони рідкісних та зникаючих видів рослин на території Львівської області».

Площа лісів та інших лісовкритих площ на території Стрийської громади складає 15418,8098 га, в тому числі 14076,3294 га використовується лісгосподарськими підприємствами: 1. ДП «Стрийське лісове господарство» – 7768,0000 га. 2. ДП «Сколівське лісове господарство» – 1556,5000 га. 3. Стрийське дочірнє лісгосподарське підприємство ЛГП «Галсільліс» – 2672,4321 га. 4. ДП Івано-Франківський лісопромисловий комбінат (Сколівський військлісгосп) – 2079,3973 га.

У межах Львівської області тваринний світ є досить різноманітний та змішаний і включає східноєвропейські, західноєвропейські, середземноморські й гірські види. До складу фауни хребетних Львівської області (в її сучасних адміністративних межах) належать 340 видів, зокрема: риб – 47, земноводних – 15, плазунів – 8, гніздових птахів – 199, ссавців – 71. Загальна кількість тварин Львівської області, занесених до Червоної книги України налічує 137 видів.

В зоні проєктованої ділянки території з природоохоронним статусом відсутні.

Флора території проєктування представлена здебільшого трав'янистою самосіяною рослинністю.

На території проєктування відсутні місця постійного проживання та перебування диких тварин і видів, що підлягають особливій охороні.

Виходячи з вищевказаного, вплив на тварин та рослин, занесених до Червоної книги України і до переліків видів, які підлягають особливій охороні, відсутній.

### **Природоохоронні території та об'єкти**

На території області налічується 404 об'єкти природно-заповідного фонду загальною площею 180,2 тис. га. Показник заповідності від загальної площі області становить 8,25 %.

На території опрацювання ДПТ відсутні території та об'єкти природнозаповідного фонду, їх функціональні та охоронні зони, території, зарезервовані з метою наступного їх заповідання, об'єкти екомережі, території Смарагдової мережі, водно-болотні угіддя міжнародного значення, біосферні резервати програми ЮНЕСКО «Людина і біосфера», об'єкти всесвітньої спадщини ЮНЕСКО.

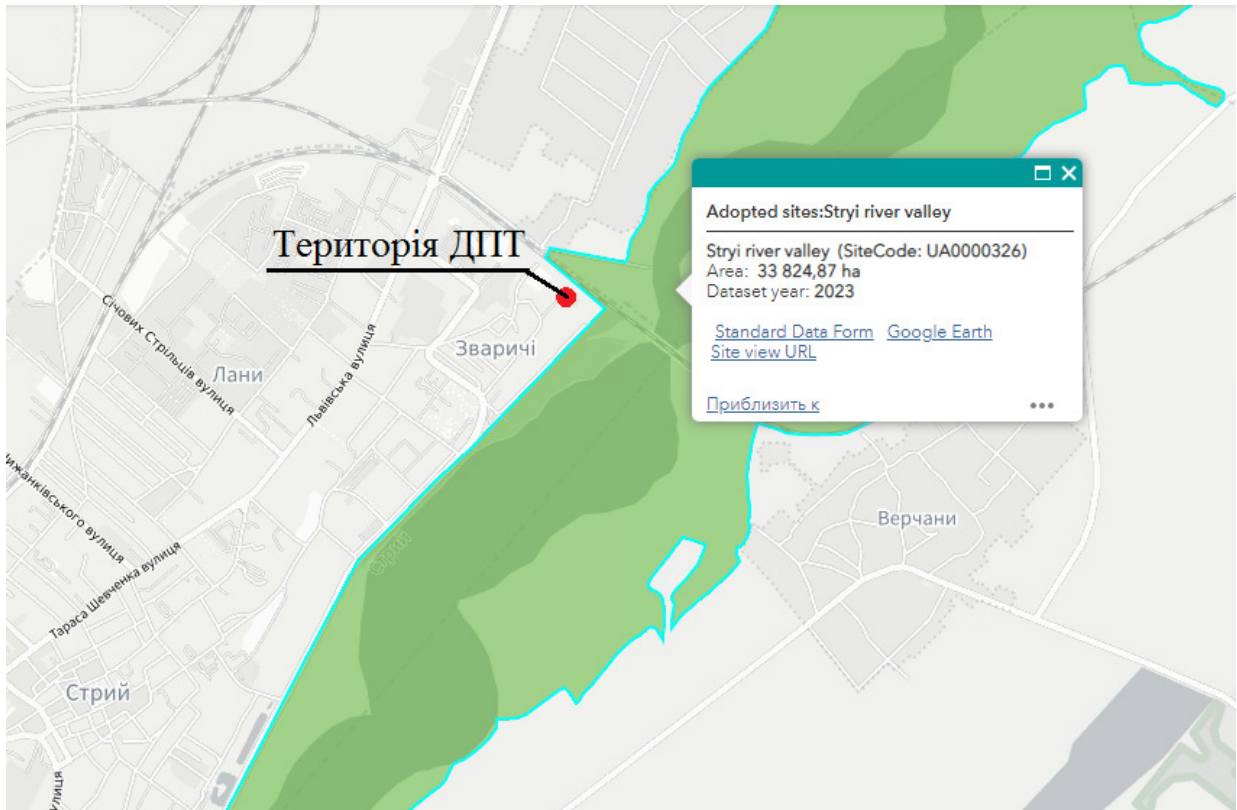
Найближчими об'єктами природно-заповідного фонду є:

									Арк.
Змн.	Арк.	№ докум.	Підпис	Дата	Стратегічна екологічна оцінка				18





## Розташування території опрацювання ДПТ в системі територій Смарагдової мережі України



На території опрацювання об'єкти природно-заповідного фонду відсутні. Впливу від реалізації планованої діяльності на території Смарагдової мережі не очікується.

### Безпека життєдіяльності населення

На території ДПТ не спостерігаються небезпечні геологічні процеси, у тому числі карсти та зсуви.

Об'єкти підвищеної небезпеки відсутні.

В межах ДПТ хімічно-небезпечні об'єкти відсутні.

На територіях відсутні потенційно техногенно-небезпечних об'єктів.

В межах території проектованої земельної ділянки захисні споруди цивільного захисту не обліковуються.

Категоровані об'єкти та об'єкти, що продовжують свою роботу в особливий період відсутні.

Рівень природної та техногенної безпеки в районі проектування – добрий.

До основних чинників, що впливають на зонування території за вимогами цивільного захисту на мирний час та особливий період є зони можливого негативного впливу від аварій на залізничному транспорті.

В цілому стан навколишнього середовища на території проектування можна характеризувати як добрий.

### Матеріальні активи

Цільове призначення земельної ділянки: 14.02 Територія для розміщення, будівництва, експлуатації та обслуговування будівель і споруд об'єктів передачі електричної та теплової енергії.

					Стратегічна екологічна оцінка	Арк.
Змн.	Арк.	№ докум.	Підпис	Дата		21

В межах території опрацювання детального плану виробнича забудова, основні промислові, сільськогосподарські, лісгосподарські, рибгосподарські, транспортно-складські, комунальні, та інші підприємства відсутні.

Об'єкти державних та регіональних інтересів, розміщення яких на території детального планування визначено Генеральною схемою планування території України, схемами планування території на регіональному рівні - відсутні.

Об'єкти місцевих інтересів, розміщення яких на території детального планування - відсутні. Земельна ділянка вільна від забудови.

Об'єкти всесвітньої спадщини, їх території та буферні зони, об'єкти культурної спадщини, їх території та зони охорони пам'яток культурної спадщини, об'єкти археологічної спадщини, історико-культурні заповідники, а також музеї на території детального плану відсутні.

### **Збереження традиційного середовища**

Об'єкти всесвітньої спадщини, їх території та буферні зони, об'єкти культурної спадщини, їх території та зони охорони пам'яток культурної спадщини, об'єкти археологічної спадщини, історико-культурні заповідники, а також музеї на території детального плану відсутні.

### **Охорона здоров'я**

Здоров'я населення можна оцінити такими показниками, як середня тривалість життя при народженні або після досягнення певного віку, загальна смертність та смертність дітей до одного року життя, захворюваність і функціональні відхилення, поширеність хвороб.

На базі наявних адміністративних даних щодо державної реєстрації народження і смерті та зміни реєстрації місця проживання, в управлінні статистики Львівської області зробили розрахунки, де і скільки людей мешкає.

Чисельність наявного населення у Львівській області, за оцінкою, на 1 лютого 2022 року становила 2476,1 тис. осіб. Упродовж січня 2022 року чисельність населення зменшилася на 2021 особу. Залишається суттєвим перевищення кількості померлих над кількістю живонароджених: на 100 померлих припало 39 живонароджених.

На 1 лютого 2022 року чисельність міського наявного населення, за оцінкою, становила 1515233 особи, сільського – 960880 осіб.

За даними головного управління статистики у Львівській області за причинами смерті перше місце посіли хвороби системи кровообігу (58,9% від усієї кількості померлих), друге – новоутворення (11,0%), третє – коронавірусна інфекція COVID-19 (7,2%).

### **Захворюваність населення на окремі види хвороб (осіб)**

	Львівська область							
	2015	2016	2017	2018	2019	2020	2021	2022
<b>Хворі з уперше в житті встановленим діагнозом</b>								
ВІЛ-інфіковані	265	314	215	219	227	222	166	299
СНІД	189	176	245	299	248	98	207	119
Злоякісні новоутворення	8551	8618	8656	8799	8866	7039	7614	7573
Активний туберкульоз	1509	1557	1356	1304	1261	878	958	1062
Алкоголізм і алкогольні психози	1819	1630	1598	...	...	...	...	...
<b>Хворі, які перебували на обліку в медичних закладах на кінець року</b>								

ВІЛ-інфіковані	2075	2251	2403	2482	2520	2562	2586	2899
СНІД	918	1012	1170	1345	1426	1357	1458	1569
Злоякісні новоутворення	62493	64644	67645	69202	72923	75704	79017	75005
Активний туберкульоз	1859	1751	1421	1331	1240	781	783	752
Алкоголізм і алкогольні психози	36193	36360	36563	...	...	...	...	...

Кількість осіб з інвалідністю (на кінець року)								
	Львівська область							
	2015	2016	2017	2018	2019	2020	2021	2022
<b>Усього, тис.</b>	196.2	199.4	203.3	207.2	211.1	213.8	217.0	223.1
I групи, тис.	17.5	17.5	17.5	17.3	17.1	16.9	16.8	17.4
II групи, тис.	52.5	52.0	51.7	51.4	51.1	50.3	49.3	50.3
III групи, тис.	115.7	119.3	123.2	127.4	131.5	135.3	139.7	143.9
діти з інвалідністю, тис.	10.5	10.6	10.9	11.1	11.4	11.3	11.2	11.5
На 1000 населення	78	79	81	83	85	86	88	...

Чисельність населення Стрийської міської територіальної громади станом на 1 січня 2021 року становила 99050 осіб (4% населення області та 30,7% населення Стрийського району) та зросла упродовж січня-жовтня на 229 осіб (табл. Б.1 Додатку Б). Частка міського населення становить 62,6%, а у селах проживає 37,4% населення громади. Більшу частину населення громади становлять жінки – 52,4%.

Для громади характерним є низький коефіцієнт народжуваності унаслідок чого спостерігається істотне переважання чисельності померлих надчисельністю народжених. Найвищі темпи депопуляції властиві для сільського населення.

Медичне обслуговування населення громади здійснюють сім закладів охорони здоров'я, серед яких: КНП «Стрийська центральна районна лікарня»; КНП «Стрийська центральна міська лікарня»; КНП «Стрийська міська дитяча лікарня»; КНП «Стрийський пологовий будинок»; КНП «Центр первинної медико-санітарної допомоги м.Стрия»; КНП «Стоматологічна поліклініка» та КП «Стрийська міська соціальна аптека». Також на території громади функціонує 11 амбулаторій та фельдшерсько-акушерський пункт. В закладах охорони здоров'я Стрийської міської територіальної громади працює 1176 працівників, у т.ч.: лікарів – 304 особи, середній медичний персонал – 497 осіб, молодший медичний персонал – 236 осіб. Ліжковий фонд закладів охорони здоров'я громади налічує 655 ліжок.

Згідно статистичної інформації окремі дані за рівнем захворюваності на території району відсутні, є лише по області загалом.

Демографічна ситуація у Львівській області погіршується. Лише впродовж січня 2021 року населення області скоротилося майже понад 1 800 осіб. Такі дані Головного управління статистики у Львівській області

**Прогнозні зміни стану довкілля у тому числі здоров'я населення якщо документ державного планування не буде затверджено:**

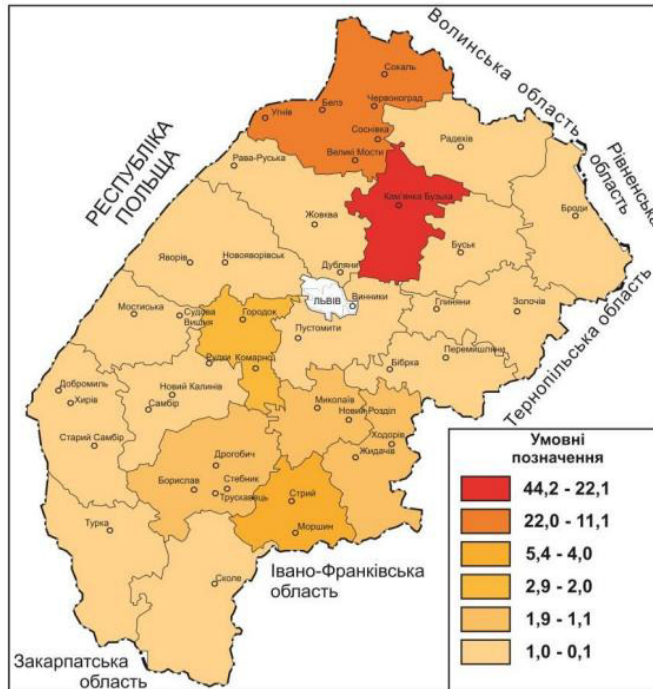
- не буде проведено планувально-інженерної підготовки території ДДП;
- не буде приведено до нормативних показників червоних ліній існуючих вулиць;
- не буде вирішено питання ефективного використання території опрацювання ДПТ;
- не буде вирішено питань щодо зайнятості населення, що може спричинити відтік мешканців у інші міста та райони.

									Арк.
									23
Змн.	Арк.	№ докум.	Підпис	Дата	Стратегічна екологічна оцінка				

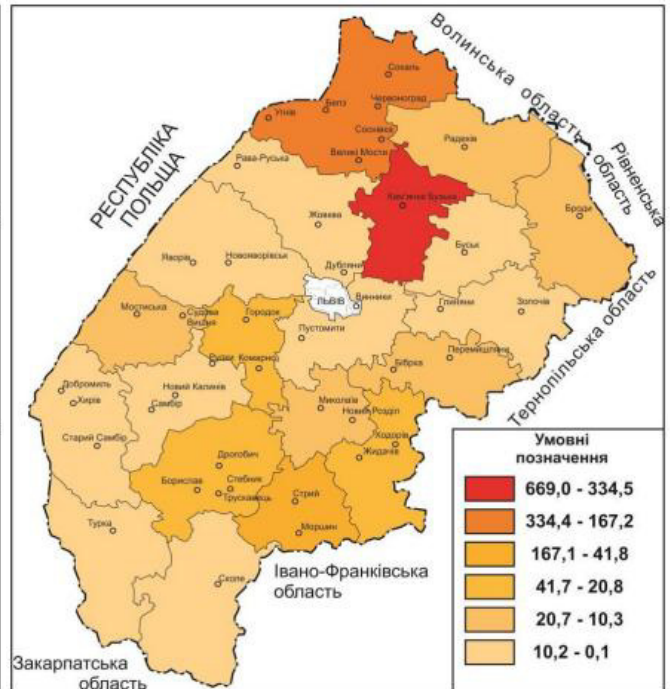




очищення викидів; відсутністю ефективного очищення викидів підприємств від газоподібних домішок.



**Викиди забруднюючих речовин у атмосферне повітря на 1 км<sup>2</sup>, т**  
(Інформація Головного управління статистики у Львівській області)



**Викиди забруднюючих речовин у атмосферне повітря на 1 ос, кг**  
(Інформація Головного управління статистики у Львівській області)

Моніторинг за станом поверхневих вод Львівської області здійснює Львівське обласне управління водних ресурсів, Державна екологічна інспекція у Львівській області, Волинський та Рівненський обласні центри з гідрометеорології.

На екологічний стан поверхневих вод Львівської області впливають різноманітні фактори, які тісно пов'язані, а саме: забруднення ґрунтів, атмосфери, зміна ландшафтної структури та техногенне перевантаження території, неефективна робота каналізаційно-очисних споруд, не винесення в природу і картографічних матеріалів прибережних захисних смуг і водоохоронних зон, а також їх недодержання, насамперед в населених пунктах. Забруднення і засмічення річок побутовими та іншими відходами, трелювання лісу по потоках у гірській місцевості.

Відповідно до Наказу Держводагенства України від 31.03.2021 №233 Басейновим управлінням водних ресурсів річок Західного Бугу та Сяну щомісячно проводиться моніторинг якості води, в т.ч. і у Стрийській громаді: «р. Стрий – м. Стрий».

Басейновим управлінням водних ресурсів річок Західного Бугу та Сяну надано інформацію щодо обліку заборів вод та скидів стічної води.

За 2022 рік у Стрийському районі скид стічних вод після очисних споруд становив 8,913 млн. м<sup>3</sup>, з них – не відповідають нормативам – 2,635 млн. м<sup>3</sup>, відповідають нормативам – 2,226 млн. м<sup>3</sup>.

У 2022 році скид зворотних вод у поверхневі водні об'єкти басейну р. Дністер у порівнянні з минулим роком зменшився на 0,075 млн. м<sup>3</sup> і становить 28,192 млн. м<sup>3</sup>. На якість води в річці Дністер впливають стоки від МКП «Миколаївводоканал». Забруднення в р.Дністер вносяться і р.Тисмениця, в яку скидає стоки КП «Дрогобичводоканал», р. Луг, в яку скидає стоки ДП

«Водоканал» м. Ходорів, р.Бережниця зі стоками від м. Моршин (ПЖКГ Моршинської міської ради).

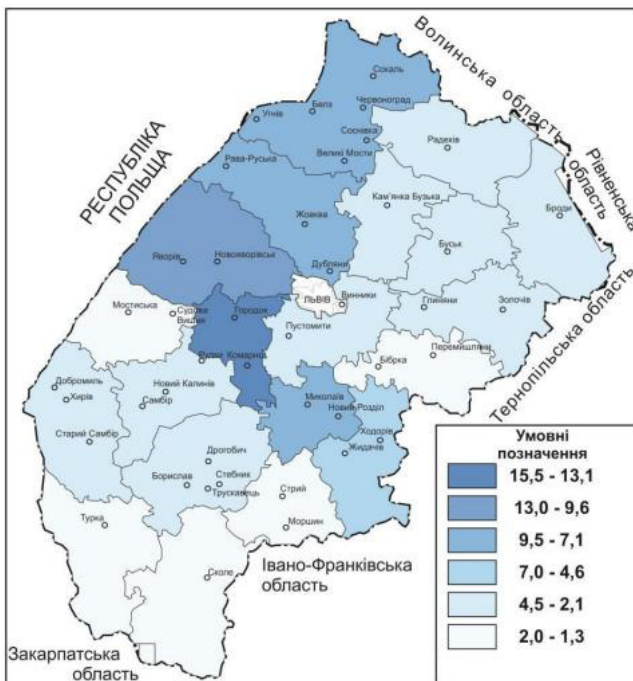
Впродовж 2022 року водокористувачами Львівської області було скинуто в поверхневі водні об'єкти 143,093 млн м<sup>3</sup> зворотних вод. У порівнянні з 2021 роком загальний скид стоків зменшився на 6,752 млн м<sup>3</sup>

Скид нормативно - очищених вод збільшився на 0,223 млн м<sup>3</sup> (з 17,896 млн м<sup>3</sup> в 2021 до 18,119 млн м<sup>3</sup> у 2022 році). Скид нормативно - чистих вод зменшився з 12,122 млн м<sup>3</sup> у 2021 до 11,116 млн м<sup>3</sup> у 2022 (тобто на 1,006 млн м<sup>3</sup>).

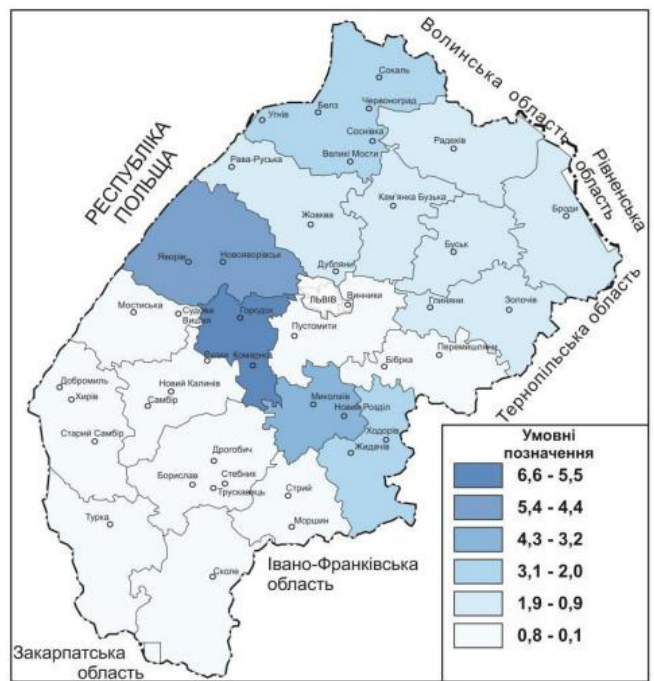
За 2022 рік у Львівській області забрано 176,4 млн. м<sup>3</sup> води з природних водних об'єктів, 151,3 млн. м<sup>3</sup> води – з підземних водних об'єктів, спожито свіжої води – 130,8 млн. м<sup>3</sup>

Обсяг оборотного та повторно-послідовного водопостачання становить 355 млн. м<sup>3</sup>. Потужність очисних споруд в області становить – 311,9 млн. м<sup>3</sup>. Загальне водовідведення становить 188,8 млн. м<sup>3</sup>.

Середньорічні концентрації забруднюючих речовин у контрольних створах водних об'єктів регіону за даними водокористувачів, які скидають зворотні води у поверхневі водні об'єкти (мг/л) за 2022 рік для р. Бережниця становлять: БСК5 – 4,19 мг/л, сульфати – 47,7 мг/л, хлориди – 21,2 мг/л, амоній сольовий – 2,20 мг/л, нітрати – 1,45 мг/л, ХСК – 31,62 мг/л, розчинений кисень – 7,3 мг/л, фосфати – 0,379 мг/л, цинк – 0,005 мг/л, нітрити – 0,608, мідь – <0,001 мг/л.



**Використано свіжої води, млн. м<sup>3</sup>**  
( Інформація Головного управління статистики у Львівській області)



**Загальне водовідведення, млн. м<sup>3</sup>**  
(Інформація Головного управління статистики у Львівській області)

Зони санітарної охорони це території з особливим режимом, які виключають можливість забруднення та погіршення якості природних вод. Такі зони влаштовують навколо усіх водозаборів, які експлуатують поверхневі або підземні води для господарсько-питного водопостачання. Проект зон санітарної охорони складає невід'ємну частину кожного проекту водопостачання, без якої він не може бути затверджений. Проект повинен вміщувати установлені межі зон санітарної охорони і перелік заходів з санітарного оздоровлення їх територій.

Порядок визначення розмірів і меж водоохоронних зон та режим ведення господарської діяльності в них встановлений ст. 87 Водного кодексу України та постановою Кабінету Міністрів України від 8 травня 1996 р. Постановою Кабінету Міністрів України від 18 грудня 1998 р. № 2024 затверджений «Правовий режим зон сані тарної охорони водних об'єктів».

У 2020 році на території Львівської області утворено підприємствами та домогосподарствами 3121,1 тис.т відходів.

У процесі економічної діяльності підприємств та організацій утворено 2923,5 тис.т відходів (93,7% від утворених), у домогосподарствах – 198,1 тис.т (6,3%).

Основна частина утворених у 2020 році відходів (99,96% від загального обсягу) належить до відходів IV класу небезпеки. Відходів I-III класу небезпеки утворено 1142 т, у тому числі I класу – 246 т, II класу – 561 т, III класу – 335 т.

У загальному обсязі відходів, утворених у 2020 році, відходи згоряння становили 41,2%, відходи рослинного походження – 9,2%, побутові та подібні відходи – 8,8%.

В області за даними моніторингу станом на 01.01.2021 нараховується 20 діючих сміттєзвалищ. Загальна площа земель, зайнята під сміттєзвалищами, перевищує 152 га. У розрахунку на одну особу у 2020 році було утворено 1246 кг відходів на 1 км<sup>2</sup> – 143 т.

Майже всі побутові відходи в області захоронюються на сміттєзвалищах.

Переважна їхня більшість працює в режимі перевантаження, тобто з порушенням проектних показників щодо обсягів накопичення відходів, а будівництво нових потребує відведення значних площ земельних ділянок.

Водночас сміттєзвалища є джерелом інтенсивного забруднення ґрунтів, атмосфери та підземних вод.

На даний час в області відсутні діючі сміттєпереробні та сміттєспалювальні заводи. Не у всіх територіальних громадах запроваджений централізований вивіз сміття.

Стан довкілля зумовлюється впливом промислових підприємств, впливом об'єктів муніципальної інфраструктури населених пунктів та методами ведення сільського та лісового господарства. Серед екологічних проблем району, які підлягають вирішенню в перспективі, слід виділити:

– забруднення поверхневих вод внаслідок скидання неочищених або недостатньо очищених стоків, що пов'язано з відсутністю очисних споруд, фізичним і моральним зносом водопровідно-каналізаційних систем, недостатнім фінансуванням їх утримання, ремонту і реконструкції;

– недостатні обсяги утилізації відходів, відсутність обладнаних належним чином полігонів для захоронення відходів і, як наслідок, забруднення території (земель, лісів, водоохоронних зон водних об'єктів) промисловими та побутовими відходами;

– виснажливе використання біоресурсів та зменшення біорізноманіття, оскільки мала площа територій є віднесеними до природно-заповідного фонду, що в свою чергу не забезпечує достатньої охорони та збереження цінних природних комплексів та видів які є вразливі, рідкісні чи зникаючі;

– забруднення повітряного середовища та земель внаслідок діяльності промисловості.

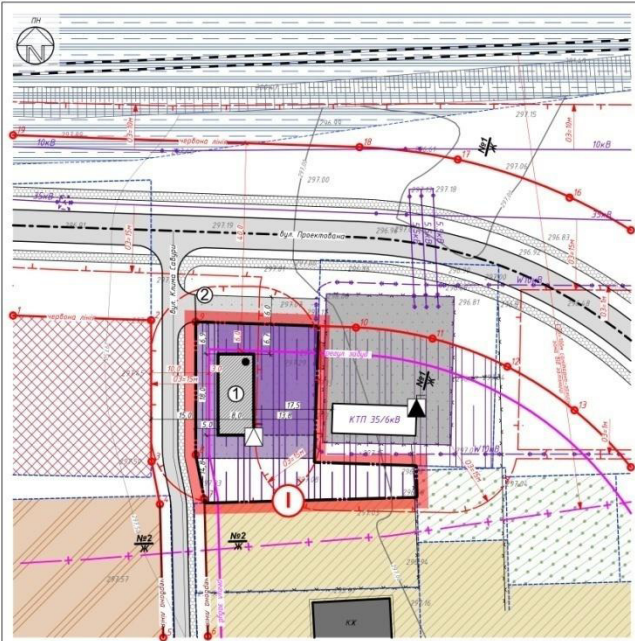
### ***Містобудівні умови та обмеження до забудови земельної ділянки***

Ділянка для розміщення виробничого об'єкту в межах Стрийської міської територіальної громади (площа 0,1229 га) для розміщення, будівництва, експлуатації та обслуговування будівель і споруд об'єктів передачі електричної та теплової енергії.

									Арк.
									27
Змн.	Арк.	№ докум.	Підпис	Дата	Стратегічна екологічна оцінка				

1. Гранично допустима висотність будинків, будівель та споруд у метрах – **15 м до гребня даху**;
2. Максимально допустимий відсоток забудови земельної ділянки — **50%**;
3. Максимально допустима щільність населення в межах житлової території відповідної житлової одиниці (кварталу, мікрорайону) – **відповідно до ДБН Б.2.2-12:2019 «Планування та забудова територій», п.61.16**
4. Мінімально допустимі відстані від об'єкта, що проектується, до червоних ліній, ліній регулювання забудови, існуючих будинків та споруд):
  - від червоних ліній – **6,0 м від вул. Проектована, 3,0 м. від вул. Кліма Савури**;
  - до лінії регулювання забудови – **по лінії регулювання забудови**;
  - до існуючої житлової забудови: **з півдня - не менше 15,0 м.**
5. Планувальні обмеження (охоронні зони пам'яток культурної спадщини, межі історичних ареалів, зони регулювання забудови, зони охоронюваного ландшафту, зони охорони археологічного культурного шару, в межах яких діє спеціальний режим їх використання, охоронні зони об'єктів природно-заповідного фонду, прибережні захисні смуги, зони санітарної охорони) – **немає**;
6. Охоронні зони об'єктів транспорту, зв'язку, інженерних комунікацій, відстані від об'єкта, що проектується, до існуючих інженерних мереж:
  - **охоронна зона повітряної ЛЕП 6 кВт ОЗ – 10,0 м.;**
  - **охоронна зона повітряної ЛЕП 10 кВт ОЗ – 10,0 м.;**
  - **охоронна зона повітряної ЛЕП 35 кВт та від трансформаторної підстанції 6/35кВ ОЗ – 15,0м.;**
  - **охоронна зона кабельної ЛЕП 10 кВт ОЗ – 1,0 м.;**
  - **прокладання проектних інженерних мереж здійснювати відповідно до ДБН Б.2.2-12:2019.**

### Проектний план території опрацювання ДПТ



Проектний план та схема проектних обмежень у використанні земель. План червоних ліній М:500

№ к.п.	Найменування.Кодовий номер	Площа, кв
1	Ч.02 Територія для розміщення будівництва, експлуатації та обслуговування будівель і споруд об'єкту енергетики на майдані енергії	0,1229

№ к.п.	Найменування	Одиниця вим.	Примітка
1	Площа земельної ділянки №1	к.к.к.к.к.	8,1229га
1.2	Площа забудови (будівель ТП)	к.к.к.к.к.	145,0 м <sup>2</sup>
1.3	Відсоток забудови території	%	17,5%
1.4	Площа запланованих і озеленених	к.к.к.к.к.	756,0/234,0м <sup>2</sup>

**УМОВНЕ ПОЗНАЧЕННЯ:**

	лінійні території, зони, межі, межувальні лінії, межувальні земельні ділянки		небудівельні будівлі та споруди
	лінійні території, зони, межувальні лінії, межувальні земельні ділянки		лінійні території, зони, межувальні лінії, межувальні земельні ділянки
	лінійні території, зони, межувальні лінії, межувальні земельні ділянки		лінійні території, зони, межувальні лінії, межувальні земельні ділянки

**ВИМІРИ ТА СПОРУДИ:**

№	X	Y	Довжина	Кут
1	1151157	1092891	30,068	132°41'49"
2	1150162	1181850	30,044	220°44'20"
3	1106790	1098519	10,197	209°32'24"
4	1097204	1091495	29,584	219°16'48"
5	1075219	1072759	8,999	039°16'48"
6	1068688	1080499	30,437	039°16'48"
7	1092252	1090775	10,076	039°16'48"
8	1101007	1104736	29,519	049°43'29"
9	1123377	124005	35,398	132°41'12"
10	1099382	1150016	17,688	138°51'12"
11	1085972	1161791	17,894	191°01'44"
12	1070263	1170426	17,689	162°28'17"
13	1053095	1175224	17,890	175°44'11"
14	1035254	1178053	10,620	049°44'18"
15	1075119	1211191	15,534	338°28'21"
16	1089565	1205487	26,456	329°23'34"
17	1112341	1192024	22,174	317°51'05"
18	1128782	1171138	17,725	312°41'25"
19	1181462	1150016		

**Замовник:** Спрингс міська рада

**Детальний план території для формування земельної ділянки для здійснення повноважень трансформаторної підстанції на вул. Савури, 82 в м.іст. Спрингс, Львівська область**

№	Клас	Ділянка	Вид	Підпис	Дата
Директор	Савури С				
САТ	Савури В				
Архітектор	Савури В				

Проектний план та схема проектних обмежень у використанні земель. План червоних ліній М:500

Табл. "Лінійні території, зони, межувальні лінії, межувальні земельні ділянки"

Згідно з генеральним планом, в межах виконаної містобудівної документації «Детальний план території» застосовуються наступні основні територіальні зони:

- 1) зона інженерної інфраструктури (електропостачання)ІН-1;

ІН-1 зона інженерної інфраструктури (електропостачання).

До зони входять території, на яких розміщуються для розміщення головних об'єктів електромереж.

**Переважає види використання:**

- об'єкти енергетичної інфраструктури
- інженерні будівлі та споруди;

**Допустимі види використання (потребують спеціального дозволу або погодження):**

- об'єкти, що пов'язані з експлуатацією існуючих споруд;
- адміністративні об'єкти, що пов'язані з функціонуванням об'єктів зони;
- зелені насадження спеціального призначення.

**Супутні види використання:**

- інші споруди інженерної інфраструктури;
- гаражі, автомобільні стоянки для тимчасового зберігання транспортних засобів, для обслуговування об'єктів зони.

Даним детальним планом території не передбачається проектування житлової забудови та збільшення житлового фонду.

В межах території проектування передбачено розмістити об'єкт енергетичної інфраструктури, без постійно перебуваючого персоналу. Передбачено відвідування технічним персоналом проектного об'єкту ситуативно або в межах регламентних робіт.

Система обслуговування населення вирішена за класичною схемою: забезпечення жителів об'єктами наближеного (первинного) і щоденного обслуговування в межах комфортної доступності до території, а об'єктами періодичного обслуговування - в межах нормативної доступності.

Доступ до об'єктів інженерного призначення та сполучення між собою окремих груп забудови передбачено вулицями, проїздами і мережею пішохідних алей.

На території проектування сформована вулично-дорожня мережа з заходу та півночі.

Передбачено реконструкція та уточнення проїздів на території проектування. Заїзд до проектного території трансформаторної підстанції передбачений від проектного проїзду від вул. Кліма Савури.

Існуючий маршрут зовнішнього транспорту проходить по автошляху Е471 (в межах міста вул. Львівська).

Для підвищення безпеки руху в нічні години на вулицях передбачено влаштування штучного освітлення світильниками з високоекономічними газорозряджувальними джерелами світла: дугові ртутні лампи високого тиску з направленою кольоровістю (ДРЛ), натрієві лампи високого тиску (НЛВТ), металогалогенні (ДРІ) лампи, згідно з п.10 ДБН В.2.3-5:2018.

В місцях пішохідних переходів на проїзну частину дороги наноситься розмітка типу «зебра» і встановлюються відповідні дорожні знаки, при цьому необхідне обладнання перехрестя пандусами-з'їздами для проїзду інвалідних колясок до відповідних установ охорони здоров'я, торгівлі.

Автобусні зупинки з критими павільйонами влаштовуються через кожні 400-600 метрів.

Розрахункова швидкість руху транспорту по основним вулицям прийнята 50 км/год. Рух транспортних засобів по вулицях регулюється за допомогою дорожніх знаків і горизонтальної розмітки проїзної частини вулиць та проїздів.

					Стратегічна екологічна оцінка	Арк.
Змн.	Арк.	№ докум.	Підпис	Дата		29

Радіуси поворотів на перехрестях вулиць прийнято 12 м по краю проїзної частини. Дорожні знаки встановлюються в зеленій зоні вулиць на відстані 0,6 м від бордюру чи краю проїзної частини до краю дорожнього знаку і на висоті 2 м.

При розробленні містобудівної документації надано перевагу розвитку громадського транспорту і велосипедного руху як альтернативу автомобільним поїздам. Уздовж магістральних вулиць загальноміського та районного значення, житлових вулиць передбачено вело смуги.

Велосипед, як індивідуальний транспортний засіб пересування, доцільно використовувати в населених пунктах та на прилеглих до них територіях для регулярних транспортних поїздок від місць проживання до місць призначення (райони масового скупчення, місць прикладання праці, торгові центри, навчальні, спортивні та розважальні заклади, зупинні пункти різних видів громадського транспорту), а також поїздок з рекреаційними, туристичними та прогулянковими цілями у місця, що розміщені у межах та за межами населених пунктів.

На території проектування не передбачено місця для тимчасового паркування.

Електропостачання проектної будівлі трансформаторної підстанції планується здійснити від існуючих мереж згідно технічних умов експлуатуючих служб.

Детальним планом території передбачено прокладання проектних мереж для забезпечення об'єкту енергетичної інфраструктури (трансформаторної підстанції).

Для відведення поверхневих стоків з проектованої території, враховуючи рельєф місцевості передбачається здійснити водовідвідною системою.

Для зменшення наслідків надзвичайних ситуацій техногенного та природного характеру необхідне своєчасне оповіщення людей про загрозу та виникнення надзвичайних ситуацій, обстановку, яка склалася, а також інформування про порядок і правила поведінки в умовах надзвичайних ситуацій. Це дає можливість взяти необхідних заходів щодо захисту людей і матеріальних цінностей.

Створення системи оповіщення населення про загрозу виникнення надзвичайних ситуацій і постійне інформування людей про них передбачається із використання радіотрансляційної мережі та встановленням електросирени типу С- 40.

Будівництво, реконструкція, розвиток та експлуатаційно-технічне обслуговування систем оповіщення повинні здійснюватися спеціально підготовленими працівниками підприємств електроз'язку за договорами між власниками засобів оповіщення і цими підприємствами.

Для проєктованих ділянок передбачається проведення робіт з вертикального планування ділянки для влаштування заощення бруківки. Для відведення атмосферних вод передбачено розпланування території з врахуванням існуючих відміток та існуючої вуличної мережі даного житлового масиву. Проектом детального плану передбачено впорядкування проїжджої частини з одночасним влаштуванням зовнішнього водовідведення.

Благоустрій ділянки передбачає виділення зон внутрішніх проїздів з заощенням щебенево-гравійним покриттям, комплексний благоустрій та озеленення території з влаштуванням газонів ,що сприятиме зменшенню забруднення повітря та покращенню мікроклімату території.

Існуюча зона зелених насаджень загального призначення забезпечує потребу населення у площі зелених насаджень загального користування мешканців.

Сухе побутове сміття, тверді відходи та сміття з вулиць збирається у сміттєзбірники.

Населеним пунктом передбачено окремі контейнери для скла, пластмаси, паперу, металевих банок і харчових відходів, що дає можливість зменшити навантаження на існуючий

									Арк.
									30
Змн.	Арк.	№ докум.	Підпис	Дата	Стратегічна екологічна оцінка				

полігон ТПВ шляхом вилучення за призначенням вторинних матеріалів з подальшим їх переробленням за відповідними технологіями на спеціалізованих підприємствах.

Побутові відходи вивозяться з кварталу спеціалізованим автотранспортом згідно відповідної угоди із спеціалізованою організацією на офіційне місце їх утилізації.

Вид об'єкта містобудування – територія об'єкту енергетичної інфраструктури (трансформаторної підстанції).

№ п/п	Назва показників	Одиниця виміру	Кількість	Примітка
1	Площа ділянки	га	0,1229	
2	Площа забудови ТП	м2	145,0	
3	Площа мощення	м2	750,0	
4	Площа озеленення	м2	334,0	

### ***Ймовірний вплив на стан атмосферного повітря***

Ймовірний вплив на атмосферне повітря відбуватиметься на етапі проведення підготовчих та будівельних робіт та під час експлуатації проєктованих будівель та споруд внаслідок створення стаціонарних та пересувних джерел викидів забруднюючих речовин.

### ***Ймовірний вплив на клімат***

Змін мікроклімату в результаті планованої діяльності не очікується. Особливості кліматичних умов, які сприяють зростанню інтенсивності впливів планованої діяльності на навколишнє середовище, відсутні. Відповідно до рекомендацій Міністерства енергетики та захисту довкілля України від 03.03.2020 року №26/1.4-11.3-5650 «Рекомендації щодо включення кліматичних питань до документів державного планування» враховано специфіку розгляду питань впливу на клімат, яка відрізняється від впливу на інші компоненти довкілля.

Негативні наслідки, що можуть збільшувати вплив на клімат, а саме – збільшують викиди та зменшують поглинання ПГ: збільшення сумарного щорічного негативного впливу на клімат внаслідок: розміщення виробничих будівель та споруд; збільшення енерго-, ресурсо- та водокористування; збільшення використання транспорту. Одноразові викиди ПГ під час виконання проєктних рішень ДДП: проведення підготовчих та будівельних робіт за рахунок викидів вихлопних газів техніки, земельні роботи. При експлуатації трансформаторної підстанції будуть здійснюватись викиди парникових газів, зокрема: вуглецю діоксиду, азоту (1) оксиду і метану. Даний вплив є незначним і не спричинить порушення мікрокліматичних умов та не призведе до незворотніх кліматичних змін району планованої діяльності. Планована діяльність не чинитиме впливу на швидкість вітру, вологість повітря, кількість опадів, тривалість туманних періодів та інше.

### ***Ймовірний вплив на водне середовище***

Для забезпечення водно-господарських потреб території об'єкту енергетичної інфраструктури (трансформаторної підстанції) передбачається використовувати мережу водопостачання від власної свердловини.

									Арк.	
Змн.	Арк.	№ докум.	Підпис	Дата	Стратегічна екологічна оцінка					31

Нормативи, згідно ДСанПіНу 2.2.4-171-10: загальна жорсткість: 1,5-7,0 ммоль/дм<sup>3</sup>, сухий залишок: 1000 мг/дм<sup>3</sup>, сульфати і хлориди: ≤ 250 мг/дм<sup>3</sup>. Виходячи з наведеного, якість води не відповідає вимогам ДСанПіНу 2.2.4-171-10. З метою забезпечення споживачів водою доброї якості, свердловини станціями додаткової очистки підземних вод.

Територія забезпечена централізованим водовідведенням. Всі стічні води самопливом до очисних споруд системи ВІОТАЛ залізобетонного виконання закритого типу призначені для глибокого біологічного очищення господарсько- побутових стічних вод. Відпрацьована вода з виробничих об'єктів направляється в проектовані септики на території проектування.

На проектний період не передбачається влаштування нових мереж водопостачання та водовідведення для обслуговування проектованих об'єктів.

Ймовірні ризики впливу на водне середовище можливі за умови неналежного відведення стічних вод.

### ***Ймовірний вплив на ґрунтове середовище***

При будівництві та реконструкції об'єктів можливе тимчасове складування будівельних відходів та залишків матеріалів. Порушення, ущільнення та перенесення ґрунтового покриву відбуватиметься під час будівництва та руху транспортних засобів.

Потенційними джерелами забруднення ґрунту під час проведення будівельних робіт є просипи сипучих матеріалів при розвантажувально-навантажувальних та перевантажувальних роботах, випадкові проливи бітуму, дизельного палива, емульсії або асфальтобетонної суміші.

Потенційними джерелами забруднення ґрунтового середовища є випадкові проливи пального при користування транспортними засобами, а також акумулювання забруднювальних речовин з викидів у атмосферне повітря.

Внаслідок реалізації рішень проєкту детального плану території не передбачається посилення вітрової або водної ерозії ґрунтів, поява таких загроз, як землетруси, зсуви, селеві потоки, провали землі та інші подібні загрози.

Негативного впливу на ґрунти від проекрованої діяльності не передбачається у разі дотримання нормативно-правових актів у сфері поводження з відходами

### ***Поводження з відходами.***

По мірі накопичення відходи передаються на розміщення або на утилізацію спеціалізованим підприємствам відповідно до укладених угод, з урахуванням класу небезпеки відходів. Сухе побутове сміття, тверді відходи та сміття з вулиць збирається у сміттєзбірники.

Населеним пунктом передбачено окремі контейнери для скла, пластмаси, паперу, металевих банок і харчових відходів, що дає можливість зменшити навантаження на існуючий полігон ТПВ шляхом вилучення за призначенням вторинних матеріалів з подальшим їх переробленням за відповідними технологіями на спеціалізованих підприємствах. Побутові відходи вивозяться з кварталу спеціалізованим автотранспортом згідно відповідної угоди із спеціалізованою організацією на офіційне місце їх утилізації.

### ***Ймовірний вплив на природоохоронні території та об'єкти історико-культурної спадщини***

На території опрацювання ДПТ відсутні території та об'єкти природно-заповідного фонду, їх функціональні та охоронні зони, території, зарезервовані з метою наступного їх заповідання, об'єкти екомережі, території Смарагдової мережі, водно-болотні угіддя міжнародного значення,

					Стратегічна екологічна оцінка	Арк.
Змн.	Арк.	№ докум.	Підпис	Дата		32





**Основні екологічні ризики впливу на довкілля та здоров'я населення, що стосуються проєкту ДПТ**

<b>Основні екологічні проблеми і ризики</b>	<b>Характеристика проблем і ризиків</b>	<b>Територіальна прив'язка</b>
Вплив на атмосферне повітря	– Збільшення викидів забруднюючих речовин стаціонарних та пересувними джерелами викидів	Територія для розміщення, будівництва, експлуатації та обслуговування будівель і споруд об'єктів передачі електричної та теплової енергії.
Вплив на ґрунтове середовище	– Порушення, ущільнення та перенесення ґрунтового покриву на етапі будівництва та руху транспортних засобів; – Випадкові проливи пального при користування транспортними засобами; – Акумуляування забруднювальних речовин з викидів у атмосферне повітря	Територія для розміщення, будівництва, експлуатації та обслуговування будівель і споруд об'єктів передачі електричної та теплової енергії.
Акустичний вплив	- шум та вібрація створювані двигунами будівельних машин; – проїзд транспорту; – функціонування відповідного технологічного устаткування.	Територія для розміщення, будівництва, експлуатації та обслуговування будівель і споруд об'єктів передачі електричної та теплової енергії.
Вплив на здоров'я населення	– якість атмосферного повітря на ділянках впливу автотранспорту та під час експлуатації проєктованих об'єктів	Територія для розміщення, будівництва, експлуатації та обслуговування будівель і споруд об'єктів передачі електричної та теплової енергії.

**Оцінка ймовірного впливу реалізації планової діяльності містобудівної документації на довкілля відповідно до контрольного переліку**

№	Чи може реалізація планованої діяльності спричинити:	Очікування впливу			Пом'якшення існуючої ситуації
		Так	Ймовірно	Ні	
<b>Атмосферне повітря</b>					
1.	Збільшення викидів забруднюючих речовин від стаціонарних джерел?	+			
2.	Збільшення викидів забруднюючих речовин від пересувних джерел?	+			
3.	Погіршення якості атмосферного повітря?			+	
4.	Появу джерел неприємних запахів?			+	
5.	Зміни повітряних потоків, вологості, температури або ж будь-які локальні чи регіональні зміни клімату?			+	
<b>Водні ресурси</b>					

6.	Збільшення обсягів скидів у поверхневій воді?			+	
7.	Будь-які зміни якості поверхневих вод (зокрема таких показників як температура, розчинений кисень, прозорість, але не обмежуючись ними)?			+	
8.	Збільшення скидання шахтних і кар'єрних вод у водні об'єкти?			+	
9.	Значне зменшення кількості вод, що використовуються для водопостачання населенню?			+	
10.	Збільшення навантаження на каналізаційні системи та погіршення якості очистки стічних вод?			+	
11.	Появу загроз для людей і матеріальних об'єктів, пов'язаних з водою (зокрема таких, як паводки або підтоплення)?			+	
12.	Зміни напрямів і швидкості течії поверхневих вод або зміни обсягів води будь-якого поверхневого водного об'єкту?			+	
13.	Порушення гідрологічного та гідрохімічного режиму малих річок регіону?			+	
14.	Зміни напряму або швидкості потоків підземних вод?			+	
15.	Зміни обсягів підземних вод (шляхом відбору чи скидів або шляхом порушення водоносних горизонтів)?			+	
16.	Забруднення підземних водоносних горизонтів?			+	
<b>Поводження з відходами</b>					
17.	Збільшення кількості утворюваних твердих побутових відходів?		+		Забезпечення утилізації утворених промислових та побутових відходів згідно угод
18.	Збільшення кількості утворюваних чи накопичених промислових			+	

	відходів IV класу небезпеки?				
19.	Збільшення кількості відходів I- III класу небезпеки?			+	
20.	Спорудження екологонебезпечних об'єктів поводження з відходами?			+	
21.	Утворення або накопичення радіоактивних відходів?			+	
<b>Земельні ресурси</b>					
22.	Порушення, переміщення, ущільнення ґрунтового шару?	+			Використання переміщеного під час будівництва ґрунту для озеленення та благоустрою
23.	Будь-яке посилення вітрової або водної ерозії ґрунтів?			+	
24.	Зміни в топографії або в характеристиках рельєфу?			+	
25.	Появу таких загроз, як землетруси, зсуви, селеві потоки, провали землі та інші подібні загрози через нестабільність літогенної основи або зміни геологічної структури?			+	
26.	Суттєві зміни в структурі земельного фонду, чинній або планованій практиці використання земель?			+	
27.	Виникнення конфліктів між ухваленнями цілями документа державного планування та цілями місцевих громад?			+	
<b>Біорізноманіття та рекреація</b>					
28.	Негативний вплив на об'єкти природно-заповідного фонду (зменшення площ, початок небезпечної діяльності у безпосередній близькості або на їх території тощо)?			+	
29.	Зміни у кількості видів рослин або тварин, їхній чисельності або територіальному представництві?			+	
30.	Збільшення площ зернових культур або сільськогосподарських угідь в цілому?			+	

31.	Порушення або деградацію середовищ існування диких видів тварин?			+	
32.	Будь-який вплив на кількість і якість наявних рекреаційних можливостей?			+	
33.	Будь-який вплив на наявні об'єкти історико-культурної спадщини?			+	

#### Населення та інфраструктура

34.	Інші негативні впливи на естетичні показники об'єктів довкілля (перепони для публічного огляду мальовничих краєвидів, появу естетично прийнятих місць, руйнування пам'ятників природи тощо)?			+	
35.	Зміни в локалізації, розміщенні, щільності, та зростанні кількості населення будь-якої території?			+	
36.	Вплив на нинішній стан забезпечення житлом або виникнення нових потреб у житлі?			+	
37.	Суттєвий вплив на нинішню транспортну систему? Зміни в структурі транспортних потоків?			+	
38.	Необхідність будівництва нових об'єктів для забезпечення транспортних сполучень?			+	
39.	Потреби нових або суттєвий вплив на наявні комунальні послуги?			+	
40.	Появу будь-яких реальних або потенційних загроз для здоров'я людей?			+	

#### Екологічне управління і моніторинг

41.	Послаблення правових і економічних механізмів контролю в галузі екологічної безпеки?			+	
42.	Погіршення екологічного моніторингу?			+	
43.	Усунення наявних механізмів впливу органів місцевого самоврядування на процеси техногенного навантаження?			+	
44.	Стимулювання розвитку екологічно небезпечних галузей виробництва?			+	



Перевищення гранично допустимих концентрацій забруднюючих речовин може призвести до значного зниження імунітету. Забруднення впливають на органи дихання, сприяючи виникненню респіраторних захворювань, катарів верхніх дихальних шляхів, ларингіту, ларинготрахеїту, фарингіту, бронхіту, пневмонії.

Першочерговими наслідками атмосферних забруднень є розвиток специфічних захворювань і отруєнь.

Перевищення нормативних показників шуму негативно впливає на різні системи організму: серцево-судинну, нервову, порушує сон, увагу, збільшує роздратованість, депресію, неспокій, подразнення, може впливати на дихання і травну систему; ушкодження слухової функції з тимчасовою або постійною втратою слуху; порушення здатності передавати та сприймати звуки мовного спілкування; відволікання уваги від звичайних занять; зміни фізіологічних реакцій людини на стресові сигнали; вплив на психічне і соматичне здоров'я; дію на трудову діяльність і продуктивність праці.

При реалізації рішень містобудівної документації не очікуватиметься негативного впливу на здоров'я населення. Усі викиди забруднюючих речовин будуть незначними та тимчасовими і не матимуть значного впливу на здоров'я населення.

Здійснення викидів забруднюючих речовин за умов дотримання гранично допустимих концентрацій не створюватиме факторів негативного впливу на здоров'я місцевого населення. Утворені відходи організовано збираються та направляються відповідно до призначення на утилізацію/складування/переробку/знешкодження згідно чинних нормативних вимог. Рівні шуму, вібрації не будуть перевищувати гранично допустимі концентрації та норми допустимого впливу.

**5. Зобов'язання у сфері охорони довкілля, у тому числі пов'язані із запобіганням негативному впливу на здоров'я населення, встановлені на міжнародному, державному та інших рівнях, що стосуються документа державного планування, а також шляхи врахування таких зобов'язань під час підготовки документа державного планування**

Відповідно до Закону України «Про охорону навколишнього природного середовища» та нормативно-правової бази України документ державного планування повинен враховувати ряд зобов'язань:

- пріоритетність вимог екологічної безпеки, обов'язковість дотримання екологічних стандартів, нормативів та лімітів використання природних ресурсів;
- виконання ряду заходів, що гарантують екологічну безпеку середовища для життя і здоров'я людей, а також запобіжний характер заходів щодо охорони навколишнього природного середовища;
- проектне спрямування на збереження просторової та видової різноманітності та цілісності природних об'єктів і комплексів;
- узгодження екологічних, економічних та соціальних інтересів суспільства на основі поєднання міждисциплінарних знань екологічних, соціальних, природничих і технічних наук та прогнозування стану навколишнього природного середовища;
- забезпечення загальної доступності матеріалів детального плану території та самого звіту СЕО відповідно до вимог Закону України «Про доступ до публічної інформації»;
- надання інформації щодо обґрунтованого нормування впливу планової діяльності на навколишнє природне середовище;

									Арк.
Змн.	Арк.	№ докум.	Підпис	Дата	Стратегічна екологічна оцінка				39











**Наслідки для довкілля проектних рішень детального плану території**

Складова довкілля	Можливі наслідки виконання ДПТ
<p align="center"><b>Атмосферне повітря</b></p>	<p>У результаті виконання будівельних робіт та влаштування території на атмосферне повітря будуть здійснювати тимчасовий негативний вплив викиди забруднюючих речовин та шум від роботи обладнання і спецтехніки. Внаслідок земляних робіт та пересипання ґрунту в повітря будуть виділятися речовини у вигляді суспендованих твердих частинок недиференційованих за складом.</p> <p>При роботі двигунів внутрішнього згорання автотранспорту і спецтехніки в атмосферне повітря будуть викидатися вуглецю оксид, вуглецю діоксид, діазоту оксид, азоту діоксид, вуглеводні граничні C<sub>12</sub>-C<sub>19</sub>, суспендовані тверді частинки недиференційовані за складом (сажа), сірки діоксид, аміак, метан, бенз(а)пірен. При проведенні зварювальних робіт в повітря можуть викидатися зварювальні аерозолі, що складаються із з'єднань заліза, марганцю та ін. Під час експлуатації проєктованих об'єктів можуть функціонувати стаціонарні організовані та неорганізовані джерела викидів забруднюючих речовин. Під час роботи двигунів внутрішнього згорання автотранспорту і спецтехніки, заправки автомобілів, паркування транспорту в атмосферне повітря будуть викидатися вуглецю оксид, вуглецю діоксид, діазоту оксид, азоту діоксид, вуглеводні граничні C<sub>12</sub>- C<sub>19</sub>, суспендовані тверді частинки недиференційовані за складом (сажа), сірки діоксид, аміак, метан, бенз(а)пірен. Кількісний та якісний склад забруднюючих речовин буде встановлено на наступних стадіях проєктування.</p> <p>Вплив на атмосферне повітря від дії даних джерел оцінюється як тимчасовий та незначний і по завершенню терміну виконання будівельних робіт їх вплив припиниться.</p>
<p align="center"><b>Водне середовище</b></p>	<p>Для забезпечення водно-господарських потреб території об'єкту енергетичної інфраструктури (трансформаторної підстанції) передбачається використовувати мережу водопостачання від власної свердловини.</p> <p>З метою забезпечення споживачів водою доброї якості, свердловини станціями додаткової очистки підземних вод.</p> <p>Територія забезпечена централізованим водовідведенням. Всі стічні води самопливом до очисних споруд системи BIOTAL залізобетонного виконання закритого типу призначені для глибокого біологічного очищення господарсько-побутових стічних вод. Відпрацьована вода з виробничих об'єктів направляється в проєктовані септики на території проєктування.</p> <p>Створення додаткових впливів на водне середовище не передбачається. За умови дотримання чинного законодавства України при організації водокористування та водовідведення від проєктованих об'єктів вплив на водне середовище оцінюється як допустимий.</p>
<p align="center"><b>Ґрунтове середовище</b></p>	<p>При влаштуванні об'єктів можливе тимчасове складування будівельних відходів та залишків матеріалів. Порушення, ущільнення та перенесення ґрунтового покриву відбуватиметься під час будівництва та руху транспортних засобів.</p> <p>Потенційними джерелами забруднення ґрунту під час проведення будівельних робіт є просипи сипучих матеріалів при розвантажувально-навантажувальних та перевантажувальних роботах, випадкові проливи бітуму, дизельного палива, емульсії або асфальтобетонної суміші.</p> <p>Потенційними джерелами забруднення ґрунтового середовища є випадкові проливи пального при користування транспортними засобами, а також акумулювання забруднювальних речовин з викидів у атмосферне повітря, тимчасове нагромадження твердих побутових відходів.</p> <p>Вплив на хімічний склад ґрунту можливий за рахунок осідання твердих частинок з атмосферного повітря, забрудненого викидами забруднюючих речовин з боку планованої діяльності, та має локальний характер. Для контролю за змінами хімічного складу ґрунту рекомендується моніторинг його стану протягом експлуатації об'єкту.</p> <p>Внаслідок реалізації рішень проєкту детального плану території не передбачається</p>



документів державного планування» враховано специфіку розгляду питань впливу на клімат, яка відрізняється від впливу на інші компоненти довкілля.

Негативні наслідки, що можуть збільшувати вплив на клімат, а саме – збільшують викиди та зменшують поглинання ПГ: збільшення сумарного щорічного негативного впливу на клімат внаслідок: розміщення виробничих будівель та споруд; збільшення енерго-, ресурсо- та водокористування; збільшення використання транспорту. Одноразові викиди ПГ під час проведення ДДП: проведення підготовчих та будівельних робіт за рахунок викидів вихлопних газів техніки, земельні роботи.

Змін мікроклімату в результаті планованої діяльності не очікується, оскільки в результаті експлуатації об'єктів відсутні значні виділення теплоти, інертних газів, вологи. Особливості кліматичних умов, які сприяють зростанню інтенсивності впливів планованої діяльності на навколишнє середовище, відсутні.

Планована діяльність не чинитиме впливу на швидкість вітру, вологість повітря, кількість опадів, тривалість туманних періодів та інше.

#### **7. Заходи, що передбачається вжити для запобігання, зменшення та пом'якшення негативних наслідків виконання документа державного планування.**

З метою охорони навколишнього природного середовища у даному детальному плані території передбачено виконати ряд планувальних та технічних заходів. Комплекс заходів з запобігання наслідків повинен бути виконаний через дію законів України щодо екологічного стану та санітарно-епідеміологічного контролю території та виконання заходів, передбачених державними, обласними, районними цільовими програмами щодо охорони навколишнього середовища.

#### **Заходи, що передбачається вжити для запобігання, зменшення та пом'якшення негативних наслідків виконання детального плану території:**

##### **Охорона повітряного басейну:**

- дотримання заходів щодо охорони атмосферного повітря відповідно до Закону України «Про охорону атмосферного повітря», частина 3.
- застосування для здійснення будівельних робіт будівельної техніки, яка працює на дизельному паливі, сумарна кількість токсичних речовин, що виділяється під час роботи дизеля, практично у 2,5 рази менша, ніж у бензинового двигуна.
- допускати машини та механізми виключно у справному технічному стані;
- виключення роботи машин та механізмів на холостому ході;
- дотримання санітарно-захисних зон від джерел забруднення у відповідності до вимог ДСП 173-96.
- проведення додаткових заходів щодо впровадження сучасних виробничих процесів за новітніми технологіями;
- озеленення зовнішніх доріг та впорядкування зелених насаджень;
- озеленення території проєктованих ділянок.

##### **Охорона водного басейну:**

- проведення інженерно-геологічних вишукувань на наступних стадіях проєктування;
- попередження забруднення підземних вод та земельних ресурсів шляхом створення надійної та ефективної системи водовідведення;

									Арк.
									46
Змн.	Арк.	№ докум.	Підпис	Дата	Стратегічна екологічна оцінка				

- дотримання встановлених розмірів зони санітарної охорони від свердловин;
- встановлення захисного покриття в зоні ЗСО від забруднення ґрунту та водоносних горизонтів.
- дотримувати встановлених лімітів забору води, лімітів використання води, а також санітарних та інших вимог щодо впорядкування своєї території;
- забезпечення повної бактеріологічної очистки стічних вод;

#### **Охорона ґрунтів:**

- обов'язкове дотримання меж території, відведеної для будівництва;
- складування рослинного ґрунту на спеціально відведених майданчиках з наступним використанням його при рекультивації, відновленні благоустрою;
- вертикальне планування будівельного майданчика;
- забезпечення розміщення будівельних матеріалів на спеціально відведеній ділянці з твердим покриттям;
- контроль за роботою інженерного обладнання, механізмів і транспортних засобів, своєчасний ремонт, недопущення роботи несправних механізмів;
- заправка техніки лише закритим способом – автозаправниками;
- не допускати потрапляння нафтопродуктів у ґрунтове середовище;
- забороняється спалювання всіх видів горючих відходів на території будівельного майданчика;
- запровадження регулярного санітарного очищення території;
- дотримання вимог щодо санітарного очищення території;
- при здійсненні будівельних робіт потрібно дотримуватись відповідно до ст. 48 Закону України «Про охорону земель».

Проектом не передбачається зміни існуючого рельєфу.

#### **Біорізноманіття:**

- максимальне збереження зелених насаджень, які мають задовільний та хороший стан;
- висадку дерев, чагарників, улаштування газонів.

#### **Акустичний вплив:**

- заборона на проведення підготовчих та будівельних робіт, що супроводжуються шумом у робочі дні з 21:00 год до 08:00 год;
- використання сучасного низько-шумного технологічного та енергетичного обладнання;
- озеленення території.

#### **Здоров'я населення:**

- встановлення та дотримання планувальних обмежень на території проектування;
- дотримання режиму та безпеки праці на об'єктах, розташованих на території проектування.

#### **Заходи з адаптації до змін клімату**

З метою скорочення потужності систем енергозабезпечення, а відповідно зменшення викидів парникових газів, передбачено:

- впровадження енергозберігаючих технологій;
- використання енергозберігаючих матеріалів;

					Стратегічна екологічна оцінка	Арк.
Змн.	Арк.	№ докум.	Підпис	Дата		47





- влаштування щільного дорожнього покриття, що запобігає фільтрації забруднених нафтопродуктами поверхневих вод у ґрунт;
- дотримуватися санітарних та інших вимог щодо впорядкування своєї території;
- недопускання потрапляння забруднених стічних вод у водні об'єкти.

**Заходи щодо охорони праці та пожежної безпеки:**

- створення належних умов праці, санітарно-побутове та медичне обслуговування працюючих у відповідності з діючими санітарними нормами;
- суворе дотримання правил охорони праці та техніки безпеки відповідно до Закону України «Про охорону праці», пожежної безпеки відповідно до Закону України «Про пожежну безпеку» та Правил техніки безпеки в Україні;
- дотримання трудової і виробничої дисципліни, правил техніки безпеки на робочих місцях;
- оснащення будівель первинними засобами пожежогасіння та пожежним інвентарем.

**Заходи адміністративного характеру**

- контроль послідовності реалізації рішень детального плану;
- задля реалізації заходів зі сталого енергетичного розвитку: інформування щодо озеленення і заощадження всіх видів енергоресурсів.

Плануються наступні завчасні заходи щодо недопущення виникнення надзвичайних ситуацій техногенного характеру:

- проведення огляду обладнання, конструкцій та споруд на предмет їх працездатності;
- проведення своєчасного капітального і поточного ремонту;
- автоматизація складних технологічних процесів;
- проведення інструктажів, перевірка знань і підвищення кваліфікації працюючих.

**При виконанні будівельно-монтажних робіт забороняється:**

- випуск стічних вод, а також неочищених господарсько-побутових або виробничих стоків, що утворюються на будівельному майданчику;
- знищення на будівельному майданчику дерево-чагарникової рослинності якщо це не передбачено проектною документацією;
- застосування речовин, які призводять до погіршення мікроклімату;
- скидання відходів і сміття в зонах житлової забудови;
- злив паливно-мастильних матеріалів у місця, не призначені для цього.

Операції щодо збирання, зберігання, транспортування та утилізації відходів повинні здійснюватись з дотримання норм екологічної безпеки та законодавства України. Всі типи відходів, що утворюватимуться в процесі будівництва, підлягають вилученню, накопиченню і розміщенню їх у спеціально відведених місцях з метою подальшої утилізації чи видалення.

**Захисні заходи:**

- при експлуатації об'єкта дотримуватись нормативів чинного природоохоронного законодавства;
- викиди забруднюючих речовин від стаціонарних джерел повинні здійснюватися за наявності дозволу на викиди забруднюючих речовин в атмосферне повітря;
- рівень акустичного забруднення не повинен перевищувати нормативів шумового забруднення та вібрації на межі встановленої СЗЗ;

					Стратегічна екологічна оцінка	Арк.
Змн.	Арк.	№ докум.	Підпис	Дата		49

- всі відходи необхідно по мірі накопичення своєчасно передавати спеціалізованим організаціям;
- дотримуватись вимог щодо раціонального використання природних ресурсів;
- дотримуватись правил пожежної безпеки.

#### **Відновлювальні заходи**

- озеленення санітарно-захисної зони.

#### **Компенсаційні заходи**

– компенсаційні заходи полягають у відшкодуванні втрат, спричинених діяльністю об'єктів планованої діяльності. Компенсаційним заходом є сплата екологічного податку за викиди забруднюючих речовин в атмосферне повітря.

Суми податку, який справляється за викиди в атмосферне повітря забруднюючих речовин стаціонарними джерелами забруднення, за розміщення відходів обчислюються платниками податку самостійно щокварталу виходячи з фактичних обсягів викидів та ставок податку.

#### **Охоронні заходи:**

- моніторинг території, спостереження, оцінка та прогнозування стану навколишнього середовища;
- своєчасне проведення технічного огляду та ремонту технічного обладнання;
- експлуатацію об'єктів здійснювати відповідно до чинних санітарних норм та правил;
- дотримання проектних рішень щодо потужності, застосування сучасного еколого-безпечного технологічного обладнання та реалізації природоохоронних заходів.

З метою забезпечення санітарного та епідемічного благополуччя населення, санітарного очищення територій населених пунктів треба керуватись Конституцією України та Законами України: «Про місцеве самоврядування в Україні», «Про благоустрій населених пунктів», «Про забезпечення санітарного та епідемічного благополуччя населення», «Про охорону навколишнього природного середовища», «Про відходи», «Про регулювання містобудівної діяльності».

Згідно наказу Міністерства охорони здоров'я «Про затвердження Державних санітарних правил планування та забудови населених пунктів» слід передбачати озеленення, благоустрій та повне інженерне забезпечення території, а також обов'язкове забезпечення соціально-побутовими об'єктами повсякденного користування. Територія санітарно-захисної зони має бути розпланованою та упорядкованою. Мінімальна площа озеленення санітарно-захисної зони в залежності від ширини зони повинна складати: до 300 м - 60%, від 300 до 1000 м - 50%, понад 1000 м - 40%.

Облаштування території повинно відбуватися з дотриманням екологічних вимог та забезпеченням комплексного благоустрою території.

Зовнішній благоустрій – це комплекс заходів з ландшафтної, архітектурно-просторової та естетичної організації території виробничої зони, що забезпечують комфортні умови праці та відпочинку. Вони включають в себе вирішення та розміщення малих архітектурних форм, елементів реклами, майданчиків для відпочинку, формування системи зелених насаджень (у тому числі декоративне озеленення, насадження квітників), освітлення території тощо.

При розробці детального плану території передбачено благоустрій території.

Освоєння території повинно відбуватися з дотриманням природоохоронних заходів.

					Стратегічна екологічна оцінка	Арк.
Змн.	Арк.	№ докум.	Підпис	Дата		50





щодо мінімізації ймовірних впливів та наслідків на навколишнє природне та соціальне середовище.

Моніторинг повинен відбуватись на декількох рівнях та передбачати можливі екологічні загрози та/або виявляти під час його здійснення впливи, що не були передбачені раніше.

Необхідно здійснювати моніторинг відповідно до Порядку здійснення моніторингу наслідків виконання документа державного планування для довкілля, у тому числі для здоров'я населення, затвердженого постановою Кабінету Міністрів України від 16 грудня 2020 р. № 1272.

Відповідно до п. 5 Порядку, з метою забезпечення систематичності та об'єктивності спостережень за змінами стану довкілля, у тому числі за станом здоров'я населення, замовник визначає:

**1. Зміст заходів, передбачених для здійснення моніторингу:**

- визначає групу експертів, що відповідальні за здійснення моніторингу (моніторингові групи), їх склад та порядок роботи;
- контролює відповідність використання земельної ділянки за функціональним призначенням, визначеним містобудівною документацією;
- перевіряє відповідність розміщень об'єктів до проектних рішень, що спрямовані на забезпечення санітарно-гігієнічних вимог в планувальній організації території;
- контролює виконання процедур, визначених Законом України «Про оцінку впливу на довкілля», за умови, що вид діяльності чи об'єкт відноситься до категорії видів планованої діяльності та об'єктів, які можуть мати значний вплив на довкілля і підлягають оцінці впливу на довкілля (на подальших стадіях проектування «Робочий проект»);
- співставляє цільові значення параметрів моніторингу до фактичних значень під час здійснення моніторингу за кожен рік проектного періоду;
- результати моніторингу оприлюднює на власному офіційному вебсайті один раз на рік протягом строку дії документа державного планування та через рік після закінчення такого строку.

**2. Строки виконання заходів:** один раз на рік протягом строку дії документа державного планування та через рік після закінчення такого строку.

**3. Кількісні та якісні показники, одиниці їх вимірювання та цільові значення таких показників відповідно до кожного з визначених у звіті про стратегічну екологічну оцінку наслідків виконання документа державного планування для довкілля, у тому числі для здоров'я населення, а також періодичність вимірювання показників, проведення їх аналізу та співставлення із цільовими значеннями.**

**4. Кількісні та якісні показники для запобігання, зменшення та пом'якшення негативних наслідків виконання документа державного планування для довкілля, у тому числі для здоров'я населення** наведені в Розділі 7 звіту про СЕО.

**5. Методи визначення кожного із показників, які дають змогу швидко та без надлишкових витрат їх вимірювати:**

- розрахунок – спосіб визначення загальної площі зелених насаджень із розрахунку не менше ніж 10 % від загальної території (ДБН Б.2.2-5:2011, пункт 7.3);
- спостереження - планомірний та організований збір даних шляхом обліку фактичних значень у відповідності до цільових.

**6. Засоби і способи виявлення наявності або відсутності наслідків для довкілля, у тому числі для здоров'я населення, з урахуванням можливості виявлення негативних наслідків**

										Арк.
Змн.	Арк.	№ докум.	Підпис	Дата	Стратегічна екологічна оцінка					53

**виконання документа державного планування, не передбачених звітом про СЕО:** здійснення моніторингу впливів виконання рішень ДДП на довкілля, у тому числі на здоров'я населення.

Заходи, передбачені для здійснення моніторингу, враховують специфіку документа державного планування, період, на який здійснюється планування, та необхідність здійснення моніторингу на різних стадіях виконання документа державного планування.

Згідно з проведеною оцінкою впливів на довкілля визначено, що під час провадження планованої діяльності, очікується незначний та допустимий вплив на довкілля зумовлений викидами забруднюючих речовин в атмосферне повітря, шумовим забрудненням та здійсненням операцій у сфері поводження з відходами. Значний негативний вплив на довкілля під час провадження планованої діяльності не передбачається.

Враховуючі вищезазначені результати оцінки впливів передбачається програма моніторингу та контролю впливу на довкілля під час провадження планованої діяльності для моніторингу та контролю допустимих впливів.

Моніторинг очікуваних впливів реалізації ДДП повинен здійснюватися за наступними показниками:

**Основні функціональні заходи моніторингу виконання ДДП**

Основні функціональні заходи моніторингу	Періодичність контролю/ експертні оцінки
Спостереження за рівнем шумового впливу	Один раз на рік
Забезпечувати контроль за дотриманням гранично допустимих викидів, відповідно до умов дозволу на викиди забруднюючих речовин в атмосферне повітря стаціонарними джерелами	
Дотримання санітарних та інших вимог щодо впорядкування своєї території	
Кількісний облік утворення, накопичення і використання відходів	
Використання води відповідно до цілей та умов їх надання	
Показник озелення території	

Показники, одиниці їх вимірювання та цільові значення таких показників відповідно до кожного з визначених у звіті про стратегічну екологічну оцінку наслідків виконання документа державного планування для довкілля, у тому числі для здоров'я населення, а також показники для запобігання, зменшення та пом'якшення негативних наслідків виконання документа державного планування для довкілля, у тому числі для здоров'я населення наступні:

Показник «Концентрації забруднюючих речовин в атмосферному повітрі на межі санітарно-захисної зони»: одиниці виміру – мг/м<sup>3</sup>, періодичність вимірювання – один раз на рік.

Показник «Вимірювання рівнів шуму»: одиниці виміру – дБА, періодичність вимірювання – один раз на рік.

Показник «Кількісний облік утворення, накопичення і використання відходів»: одиниці виміру – т, періодичність вимірювання – один раз на рік.

Показник «Озеленення території»: одиниці виміру – га, періодичність вимірювання – один раз на рік

Показник «Склад та властивості очищених стічних вод»: одиниці виміру – мг/дм<sup>3</sup>, періодичність вимірювання – один раз на рік.

**Кількісні показники буде визначено на основі моніторингових даних.**

						Стратегічна екологічна оцінка	Арк.
Змн.	Арк.	№ докум.	Підпис	Дата			54









## СПИСОК ВИКОРИСТАНИХ ДЖЕРЕЛ

1. Закон України «Про стратегічну екологічну оцінку»;
2. Закон України «Про охорону навколишнього природного середовища»;
3. Закон України «Про відходи»;
4. Закон України «Про охорону атмосферного повітря»;
5. Закон України «Про охорону земель»;
6. Закон України «Про екологічну мережу України»;
7. Закон України «Про оцінку впливу на довкілля»;
8. Закон України «Про питну воду, питне водопостачання та водовідведення»;
9. Закон України «Про Природно-заповідний фонд України»;
10. Закон України «Про рослинний світ»;
11. Закон України «Про тваринний світ»;
12. Закон України «Про рибне господарство, промислове рибальство та охорону водних біоресурсів»;
13. Закон України «Про генеральну схему планування території України»;
14. Закон України «Про основи містобудування»;
15. Закон України «Про регулювання містобудівної діяльності»;
16. Закон України «Про Основні засади (стратегію) державної екологічної політики України на період до 2030 року»;
17. Земельний кодекс України;
18. Водний кодекс України;
19. Лісовий кодекс України;
20. Кодекс про надра
21. ДБН Б.2.2-12:2019 «Планування і забудова територій»;
22. ДБН Б.1.1-14:2021 Склад та зміст містобудівної документації на місцевому рівні
23. ДБН Б.2.2-5:2011 «Благоустрій територій»
24. ДБН В.2.3-5:2018 «Вулиці та дороги населених пунктів»
25. ДБН В.2.5-74:2013 «Водопостачання. Зовнішні мережі та споруди. Основні положення проектування»
26. ДБН В.2.5-75:2013 «Каналізація. Зовнішні мережі та споруди. Основні положення проектування»
27. ДБН В.2.4.-2-2005 «Полігони твердих побутових відходів. Основні положення проектування»
28. ДСН 3.3.6.037-99 «Санітарні норми виробничого шуму, ультразвуку та інфразвуку»
29. Наказ Міністерства охорони здоров'я України № 173 від 19.06.96 «Про затвердження Державних санітарних правил планування та забудови населених пунктів»
30. Національний план управління відходами до 2030 року.
31. Методичні рекомендації із здійснення стратегічної екологічної оцінки документів державного планування (затв. Наказом Міністерства екології та природних ресурсів № 296 від 10.08.2018р.)
32. Державних санітарних правил планування та забудови населених пунктів, затверджених наказом МОЗ України від 19.06.1996р. №173;
33. Природні умови та природні ресурси Львівщини: монографія / за заг. ред. д-ра геогр. наук, проф. М. М. Назарука. – Львів: Видавництво Старого Лева, 2018. – 592 с.
34. Території, що пропонуються до включення у мережу Емеральд (Смарагдову мережу) України («тіньовий список», частина 2) / Кол. авт., під ред. Борисенко К. А., Куземко А. А. – Київ: «LAT & K», 2019. – 234 с.
35. Стратегія розвитку Львівської області на період 2021-2027 років.
36. Стратегія розвитку Стрийської міської територіальної громади до 2027 року.
37. Екологічний паспорт Львівської області 2022 рік
38. Регіональна доповідь про стан навколишнього природного середовища Львівської області 2022 році

					Стратегічна екологічна оцінка	Арк.
Змн.	Арк.	№ докум.	Підпис	Дата		57

### Відомості про авторів

Назва проекту	Посада	Ініціали, прізвища	Підпис
<p><b>Звіт про стратегічну екологічну оцінку</b> "Детальний план території для формування земельної ділянки для збільшення потужності трансформаторної підстанції по вул. Сапури, 82 в місті Стрий, Стрийського району, Львівської області"</p>	<p style="text-align: center;"><b>Директор</b></p> <p style="text-align: center;"><b>Головний архітектор проекту</b></p>	<p style="text-align: center;"><b>Сорокін С.П.</b></p> <p style="text-align: center;"><b>Рогожа В.Д.</b></p>	  

## ДОДАТКИ

					Стратегічна екологічна оцінка	Арк.
Змн.	Арк.	№ докум.	Підпис	Дата		59



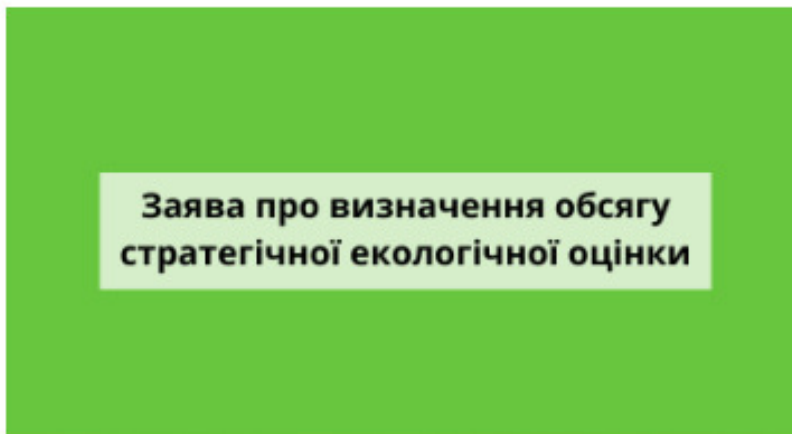
Топ теми:



Оголошення

## Повідомлення про оприлюднення Заяви про визначення обсягу стратегічної екологічної оцінки містобудівної документації ” Детальний план території для формування земельної ділянки для збільшення потужності трансформаторної підстанції по вул. Савури, 82 в місті Стрий, Стрийського району, Львівської області”

8 Листопада 11:15



### Головні новини

21 Квіт  
У Стрию створили комунальний заклад «Муніципальний естрадно-духовий оркестр «Стрий»».

28 Квіт  
Кали материнство – найвища нагорода.

28 Квіт  
**ФОТО** Нічого для жителів без жителів!

Всі головні новини

### Останнє по темі

**P** Відкориговані дні безоплатного паркування у Стрию

**PH** Запрошуємо на роботу на посаду головного спеціаліста-інспектора з паркування

**PH** Коляда у Садібі Бандерів

**PH** Прощання із захисником Олегом Чернетю

					Стратегічна екологічна оцінка	Арк.
Змн.	Арк.	№ докум.	Підпис	Дата		60



## ЛЬВІВСЬКА ОБЛАСНА ДЕРЖАВНА АДМІНІСТРАЦІЯ ДЕПАРТАМЕНТ ОХОРОНИ ЗДОРОВ'Я

вул. Конопницької, 3, м. Львів, 79005 тел. (032) 276 45 92, тел./факс (032) 275 60 37,  
e-mail: [doz@loda.gov.ua](mailto:doz@loda.gov.ua), web: <https://loda.gov.ua>  
Код ЄДРПОУ 02013047

№ \_\_\_\_\_

на № \_\_\_\_\_ від \_\_\_\_\_

### Стрийська міська рада Львівської області

Департамент охорони здоров'я Львівської обласної державної адміністрації, розглянувши Заяву про визначення обсягу стратегічної екологічної оцінки детального плану території для формування земельної ділянки для збільшення потужності трансформаторної підстанції по вул. Савури, 82 в місті Стрий, Стрийського району, Львівської області, яка надійшла через Єдиний реєстр стратегічної екологічної оцінки від 08.11.2023 № 08-11-3210-23, інформує.

У відповідності до ст.ст. 8, 13 Закону України «Про стратегічну екологічну оцінку», після отримання поданої замовником Заяви про стратегічну екологічну оцінку департамент може подати свої зауваження та пропозиції.

Водночас, нормативно-методична документація з питань стратегічної екологічної оцінки, зокрема в частині визначення ймовірних наслідків виконання документів державного планування для здоров'я населення, на даний час не розроблена.

Беручи до уваги вищенаведене, а також зважаючи на Положення про департамент охорони здоров'я Львівської обласної державної адміністрації (затверджене розпорядженням голови обласної державної адміністрації від 21.02.2023 № 77/0/5-23ВА) та відсутності відповідного кадрового забезпечення, законодавчо встановленого механізму залучення спеціалістів та науковців відповідної сфери до консультацій, департамент фактично позбавлений можливості провести рецензування поданої Вами заяви та надати вмотивовані зауваження й пропозиції до неї. За таких обставин, Ваше звернення залишено без розгляду.

При чому просимо врахувати, що реалізація заходів, щодо яких розробляється стратегічна екологічна оцінка, повинна відбуватись з дотриманням чинних нормативних документів.

**Т.в.о. директора**

**Володимир ЧОРНИЙ**

Ірина Леськів 276 45 95



УКРАЇНА  
ЛЬВІВСЬКА ОБЛАСНА ДЕРЖАВНА АДМІНІСТРАЦІЯ  
ДЕПАРТАМЕНТ ЕКОЛОГІЇ ТА ПРИРОДНИХ РЕСУРСІВ

вул. Стрийська, 98, м. Львів, 79026, тел./факс (032) 238-73-83, тел. 238-73-83  
E-mail: [envir@loda.gov.ua](mailto:envir@loda.gov.ua) Код ЄДРПОУ 38739037

№ \_\_\_\_\_

На \_\_\_\_\_ від \_\_\_\_\_

**Стрийська міська рада**

***Щодо визначення обсягу СЕО***

Департамент екології та природних ресурсів Львівської обласної державної адміністрації згідно частини 2 та 6 статті 10 Закону України «Про стратегічну екологічну оцінку» розглянув заяву про визначення обсягу стратегічної екологічної оцінки до детального плану території для формування земельної ділянки для збільшення потужності трансформаторної підстанції по вул. Савури, 82 в місті Стрий, Стрийського району, Львівської області, яка надійшла через Єдиний реєстр стратегічної екологічної оцінки від 08.11.2023 № 08-11-3210-23.

Детальний план території є містобудівною документацією місцевого рівня, яка розробляється з метою визначення планувальної організації і функціонального призначення, просторової композиції і параметрів забудови та ландшафтної організації кварталу, мікрорайону, іншої частини території населеного пункту, призначених для комплексної забудови чи реконструкції, та підлягає стратегічній екологічній оцінці.

Детальний план розроблено з метою: уточнення планувальної структури і функціонального призначення території, просторової композиції, параметрів забудови та ландшафтної організації території; визначення функціонального призначення та параметрів забудови земельної ділянки з метою розміщення об'єктів будівництва; формування принципів планувальної організації забудови; встановлення ліній регулювання забудови; виявлення та уточнення територіальних ресурсів для всіх видів функціонального використання території; визначення всіх планувальних обмежень використання території згідно з державними будівельними нормами та санітарно-гігієнічними нормами; визначення параметрів забудови земельної ділянки; визначення містобудівних умов та обмежень; визначення потреб у інфраструктурі обслуговування, місць їх розташування; забезпечення комплексності забудови

території; визначення доцільності, обсягів, послідовності реконструкції забудови; створення належних умов охорони і використання об'єктів культурної спадщини та об'єктів природно-заповідного фонду, інших об'єктів, що підлягають охороні відповідно до законодавства; визначення напрямів, черговості та обсягів подальшої діяльності.

Згідно частини 3 статті 11 Закону України «Про стратегічну екологічну оцінку» звіт про стратегічну екологічну оцінку для проектів містобудівної документації є розділ «Охорона навколишнього природного середовища», який має відповідати вимогам частини другої статті 11 цього Закону та з урахуванням наступних вимог.

Звіт про стратегічну екологічну оцінку складається до затвердження документа державного планування та містить з урахуванням змісту і рівня деталізації документа державного планування, сучасних знань і методів оцінювання інформацію, визначену частиною 2 статті 11 Закону.

При підготовці звіту про стратегічну екологічну оцінку, необхідно:

- визначити зміст та основні цілі документа, його зв'язок з іншими документами державного планування, зокрема необхідно врахувати основні рішення генерального плану м. Стрий;

- вказати характеристику використання території, наявні об'єкти та споруди на існуючий період, подати схему розташування території, яка розглядається детальним планом, в планувальній структурі населеного пункту;

- надати характеристику поточного стану довкілля, у тому числі здоров'я населення, та прогнозовані зміни цього стану, якщо містобудівну документацію не буде впроваджено;

- встановити густоту населення навколо об'єкту, рівень захворюваності, цілі проекту та очікуваний економічний ефект;

- дослідити соціально-економічні ризики від планованої діяльності - можливі соціальні конфлікти, пов'язаних із планованою діяльністю;

- надати характеристику стану довкілля, умов життєдіяльності населення та стану його здоров'я на територіях, які ймовірно зазнають впливу;

- вказати екологічні проблеми, у тому числі ризики впливу на здоров'я населення, які стосуються детального плану території, зокрема щодо територій з природоохоронним статусом;

- надати інформацію щодо наявних та проєктованих об'єктів природно-заповідного фонду, Смарагдової мережі України, зокрема, культурної спадщини, вказати відстані та визначити ймовірний вплив на них;

- провести дослідження видового складу біорізноманіття та визначити можливий вплив на флору та фауну;

- відобразити та дотримуватись санітарно-захисних зон та охоронних зон від існуючих та проєктованих об'єктів та житлової забудови;

- відобразити та дотримуватись водоохоронних зон водних об'єктів;

- визначити ступінь забруднення водних об'єктів, атмосферного повітря, ґрунту, вплив на ландшафти та гідрогеологічну ситуацію в процесі виконання підготовчих, будівельних робіт та в процесі експлуатації та від планованих очисних споруд;

- вказати наявні транспортні зв'язки, існуючі та проєктовані інженерні мережі та споруди, автостоянки, тощо;

- надати інформацію щодо способу видалення відходів від планованої діяльності;

- передбачити місця для розміщення контейнерних майданчиків для роздільного збору відходів;

- вказати джерела водопостачання та умови водовідведення;

- надати характеристику відведення поверхневих вод, стічних вод;

- вказати характеристику та врахувати інженерно-геологічні, геологічні та гідрогеологічні умови території;

- передбачити заходи щодо захисту ґрунтів та водних ресурсів від забруднення;

- визначити впливи планової діяльності на здоров'я людини: рівень шумового та акустичного забруднення, вібрацію (день, ніч);

- передбачити благоустрій та озеленення території, забезпечити максимальне збереження зелених насаджень;

- вказати та обґрунтувати вибір виправданих альтернатив, що розглядалися;

- надати опис наслідків для довкілля, у тому числі для здоров'я населення, у тому числі вторинних, кумулятивних, синергічних, коротко-, середньо- та довгострокових, постійних і тимчасових, позитивних і негативних наслідків;

- вказати зобов'язання у сфері охорони довкілля, у тому числі пов'язані із запобіганням негативному впливу на здоров'я населення, встановлені на міжнародному, державному та інших рівнях, що стосуються містобудівної документації, а також шляхи врахування таких зобов'язань під час підготовки містобудівної документації;

- вказати заходи, що передбачається вжити для запобігання, зменшення та пом'якшення негативних наслідків виконання документа державного планування;

- врахувати із відображенням у звіті зауваження громадськості, що надійшли протягом громадських слухань та громадських обговорень;

- передбачити моніторингові заходи щодо імовірного впливу планованої діяльності на компоненти довкілля.

При розробленні звіту про стратегічну екологічну оцінку керуватися Методичними рекомендаціями із здійснення стратегічної екологічної оцінки



документів державного планування, затвердженими наказом міністерства екології та природних ресурсів України від 18.10.2023 №705.

При формуванні звіту про стратегічну екологічну оцінку врахувати затверджені регіональні програми екологічного спрямування. Планування території проводити з дотриманням природоохоронного законодавства.

На розгляд згідно частини 2 статті 13 закону подати проект документа державного планування (текстові та графічні матеріали), звіт про стратегічну екологічну оцінку та повідомлення про оприлюднення цих документів (на паперових носіях та в електронному вигляді).

На графічних матеріалах проекту відобразити існуючі та планові об'єкти, інженерні мережі та споруди, планувальні обмеження від існуючих та проєктованих об'єктів.

**Заступник директора департаменту –  
начальник управління регулювання  
природокористування та моніторингу**

**Ганна БАШТА**