

ФОП ЛЕВ РОМАНА ЛЮБОМИРІВНА
82435, Львівська область, Стрийський район,
с. Грабовець, вул. Лопатинського, 81
РНОКПП 3031305281
Тел. +38(068)-772-65-41; e-mail: roma678lev1@gmail.com



ЗВІТ
*про стратегічну екологічну оцінку
детального плану території
з метою будівництва парафіяльного будинку
релігійної громади Української Греко-Католицької
Церкви парафії святих апостолів Петра і Павла
у с. Добрівляни
Стрийського району Львівської області*

Керівниця проєкту:

Романа ЛЕВ

м. Стрий – 2023

ЗМІСТ

Вступ

1. Зміст та основні цілі документа державного планування, його зв'язок з іншими документами державного планування
2. Характеристика поточного стану довкілля, у тому числі здоров'я населення, та прогнозні зміни цього стану, якщо документ державного планування не буде затверджено
3. Характеристика стану довкілля, умов життєдіяльності населення та стану його здоров'я на територіях, які ймовірно зазнають впливу
4. Екологічні проблеми, у тому числі ризики впливу на здоров'я населення, які стосуються документа державного планування, зокрема щодо територій з природоохоронним статусом
5. Зобов'язання у сфері охорони довкілля, у тому числі пов'язані із запобіганням негативному впливу на здоров'я населення, встановлені на міжнародному, державному та інших рівнях, що стосуються документа державного планування, а також шляхи врахування таких зобов'язань під час підготовки документа державного планування
6. Опис наслідків для довкілля, у тому числі для здоров'я населення, у тому числі вторинних, кумулятивних, синергічних, коротко-, середньо- та довгострокових (1, 3-5 та 10-15 років відповідно, а за необхідності - 50-100 років), постійних і тимчасових, позитивних і негативних наслідків
7. Заходи, що передбачається вжити для запобігання, зменшення та пом'якшення негативних наслідків виконання документа державного планування
8. Обґрунтування вибору виправданих альтернатив, що розглядалися, опис способу, в який здійснювалася стратегічна екологічна оцінка, у тому числі будь-які ускладнення
9. Заходи, передбачені для здійснення моніторингу наслідків виконання документа державного планування для довкілля, у тому числі для здоров'я населення
10. Опис ймовірних транскордонних наслідків для довкілля, у тому числі для здоров'я населення (за наявності)
11. Резюме нетехнічного характеру інформації

ВСТУП

Відповідно до Закону України «Про охорону навколишнього природного середовища» основними принципами охорони навколишнього природного середовища є:

- пріоритетність вимог екологічної безпеки, обов'язковість додержання екологічних нормативів та лімітів використання природних ресурсів при здійсненні господарської, управлінської та іншої діяльності;
- гарантування екологічно безпечного середовища для життя і здоров'я людей;
- запобіжний характер заходів щодо охорони навколишнього природного середовища;
- екологізація матеріального виробництва на основі комплексності рішень у питаннях охорони навколишнього природного середовища, використання та відтворення відновлюваних природних ресурсів, широкого впровадження новітніх технологій;
- збереження просторової та видової різноманітності і цілісності природних об'єктів і комплексів;
- науково обгрунтоване узгодження екологічних, економічних та соціальних інтересів суспільства на основі поєднання міждисциплінарних знань екологічних, соціальних, природничих і технічних наук та прогнозування стану навколишнього природного середовища;
- обов'язковість оцінки впливу на довкілля;
- гласність і демократизм при прийнятті рішень, реалізація яких впливає на стан навколишнього природного середовища, формування у населення екологічного світогляду;
- науково обгрунтоване нормування впливу господарської та іншої діяльності на навколишнє природне середовище;
- безоплатність загального та платність спеціального використання природних ресурсів для господарської діяльності;
- компенсація шкоди, заподіяної порушенням законодавства про охорону навколишнього природного середовища;
- вирішення питань охорони навколишнього природного середовища та використання природних ресурсів з урахуванням ступеня антропогенної зміненості територій, сукупної дії факторів, що негативно впливають на екологічну обстановку;
- поєднання заходів стимулювання і відповідальності у справі охорони навколишнього природного середовища;

- вирішення проблем охорони навколишнього природного середовища на основі широкого міждержавного співробітництва;
- встановлення екологічного податку, рентної плати за спеціальне використання води, рентної плати за спеціальне використання лісових ресурсів, рентної плати за користування надрами відповідно до Податкового кодексу України;
- врахування результатів стратегічної екологічної оцінки.

Саме стратегічна екологічна оцінка стратегій, планів і програм дає можливість зосередитися на всебічному аналізі можливого впливу планованої діяльності на довкілля та використовувати результати цього аналізу для запобігання або пом'якшення екологічних наслідків у процесі стратегічного планування.

Закон України «Про стратегічну екологічну оцінку» був ухвалений Верховною Радою України 20 березня 2018 року та 10 квітня 2018 року підписаний Президентом України. Даний Закон вступив в дію з 12 жовтня 2018 року та встановлює в Україні механізм стратегічної екологічної оцінки (СЕО), який діє в країнах Європейського Союзу та передбачає, що всі документи державного планування повинні проходити стратегічну екологічну оцінку з урахуванням необхідних імовірних ризиків тих чи інших дій для довкілля.

Метою стратегічної екологічної оцінки є сприяння сталому розвитку шляхом забезпечення охорони довкілля, безпеки життєдіяльності населення та охорони його здоров'я, інтегрування екологічних вимог під час розроблення та затвердження документів державного планування.

Відповідно до Закону України «Про стратегічну екологічну оцінку» стратегічна екологічна оцінка здійснюється на основі принципів законності та об'єктивності, гласності, участі громадськості, наукової обґрунтованості, збалансованості інтересів, комплексності, запобігання екологічній шкоді, довгострокового прогнозування, достовірності та повноти інформації у проєкті документа, міжнародного екологічного співробітництва.

Основними міжнародними правовими документами щодо СЕО є Протокол про стратегічну екологічну оцінку (Протокол про СЕО) до Конвенції про оцінку впливу на навколишнє середовище у транскордонному контексті (Конвенція ЕСПО), ратифікований Верховною Радою України (№ 562-VIII від 01.07.2015), та Директива 2001/42/ЄС про оцінку впливу окремих планів і програм на навколишнє середовище, імплементація якої передбачена Угодою про асоціацію між Україною та ЄС.

01.01.2020 року відбулося введення в дію Закону України «Про Основні засади (стратегію) державної екологічної політики України на період до 2030 року», згідно якого метою державної екологічної політики є досягнення доброго стану довкілля шляхом запровадження екосистемного підходу до всіх напрямів соціально-економічного розвитку України з метою забезпечення конституційного права кожного громадянина України на чисте

та безпечно докiлля, впровадження збалансованого природокористування i збереження та вiдновлення природних екосистем.

Стрийська мiська рада проводить стратегiчну екологiчну оцiнку детального плану територiї з метою будiвництва парафiяльного будинку релiгiйної громади Української Греко-Католицької Церкви парафiї святих апостолiв Петра i Павла у с. Добрiвляни Стрийського району Львівської облaстi, що розробляється на виконання рiшення Стрийської мiської ради № 1826 вiд 25 травня 2023 року.

В процесi проведення стратегiчної екологiчної оцiнки проекту вказаного детального плану територiї Стрийська мiська рада керувалась Наказом Мiндовкiлля № 705 вiд 18.10.2023 «Про затвердження Методичних рекомендацiй щодо здiйснення стратегiчної екологiчної оцiнки мiстобудiвної документацiї».

Стрийською мiською радою було внесено до Єдиного реєстру стратегiчної екологiчної оцiнки заяву про визначення обсягу стратегiчної екологiчної оцiнки та оприлюднено iнформацiю на офiцiйному веб-сайті.

При пiдготовцi даного звiту враховано лист Департаменту екологiї та природних ресурсiв ЛОДА № 31-3378/0/2-23 вiд 12.12.2023 року. У встановленому чинним законодавством України порядку iнших звернень, зауважень та пропозицiй вiд органiв консультування та/чи громадськостi не надходило.

У даному звiті використано данi Головного управлiння статистики у Львівській облaстi (вiдповiдно до Закону України «Про захист iнтересiв суб'єктiв подання звітностi та iнших документiв у перiод дiї воєнного стану або стану вiйни» у перiод дiї воєнного стану або стану вiйни, а також протягом трьох мiсяцiв пiсля його завершення, органи державної статистики призупиняють оприлюднення статистичної iнформацiї, за винятком iндексу споживчих цiн (IСЦ), експорту-iмпорту товарiв, попередньої оцiнки ВВП, окремої iнформацiї за перiоди 2022-2023 рокiв, а також за 2021 рiк i попереднi перiоди) та iншi матерiали з вiдкритих джерел.



1. Зміст та основні цілі документа державного планування, його зв'язок з іншими документами державного планування

Детальний план території з метою будівництва парафіяльного будинку релігійної громади Української Греко-Католицької Церкви парафії святих апостолів Петра і Павла у с. Добрівляни Стрийського району Львівської області є містобудівною документацією на місцевому рівні, яка призначена для обґрунтування довгострокової стратегії планування, забудови та іншого використання території.

Детальний план території деталізує положення генерального плану населеного пункту або комплексного плану та визначає планувальну організацію і розвиток частини території населеного пункту або території за його межами без зміни функціонального призначення цієї території. Детальний план території розробляється з урахуванням обмежень у використанні земель, у тому числі обмежень використання приаеродромної території, встановлених відповідно до Повітряного кодексу України.

Детальний план території розробляється за рішенням відповідної сільської, селищної, міської ради з метою визначення планувальної організації, просторової композиції і параметрів забудови та ландшафтної організації кварталу, мікрорайону, іншої частини території, призначених для комплексної забудови чи реконструкції, та підлягає стратегічній екологічній оцінці.

Детальні плани територій одночасно з їх затвердженням стають невід'ємними складовими генерального плану населеного пункту та/або комплексного плану.

Детальний план території повинен містити відомості про межі та правові режими всіх режимоутворюючих об'єктів та всіх обмежень у використанні земель (у тому числі обмежень у використанні земель у сфері забудови), встановлених до або під час розроблення проекту.

Детальний план території визначає:

- 1) принципи планувально-просторової організації забудови;
- 2) червоні лінії та лінії регулювання забудови;
- 3) у межах визначеного комплексним планом, генеральним планом населеного пункту функціонального призначення режим та параметри забудови території, розподіл територій згідно з будівельними нормами;
- 4) містобудівні умови та обмеження (у разі відсутності плану зонування території) або уточнення містобудівних умов та обмежень згідно із планом зонування території;
- 5) потребу в підприємствах і закладах обслуговування населення, місця їх розташування;
- 6) доцільність, обсяги, послідовність реконструкції забудови;
- 7) черговість та обсяги інженерної підготовки території;
- 8) систему інженерних мереж;
- 9) порядок організації транспортного і пішохідного руху;

10) порядок комплексного благоустрою та озеленення, потребу у формуванні екомережі;

11) межі прибережних захисних смуг і пляжних зон водних об'єктів (у разі відсутності плану зонування території).

Детальний план території не підлягає експертизі.

Внесення змін до детального плану території допускається за умови їх відповідності комплексному плану (за наявності), генеральному плану населеного пункту та плану зонування території.

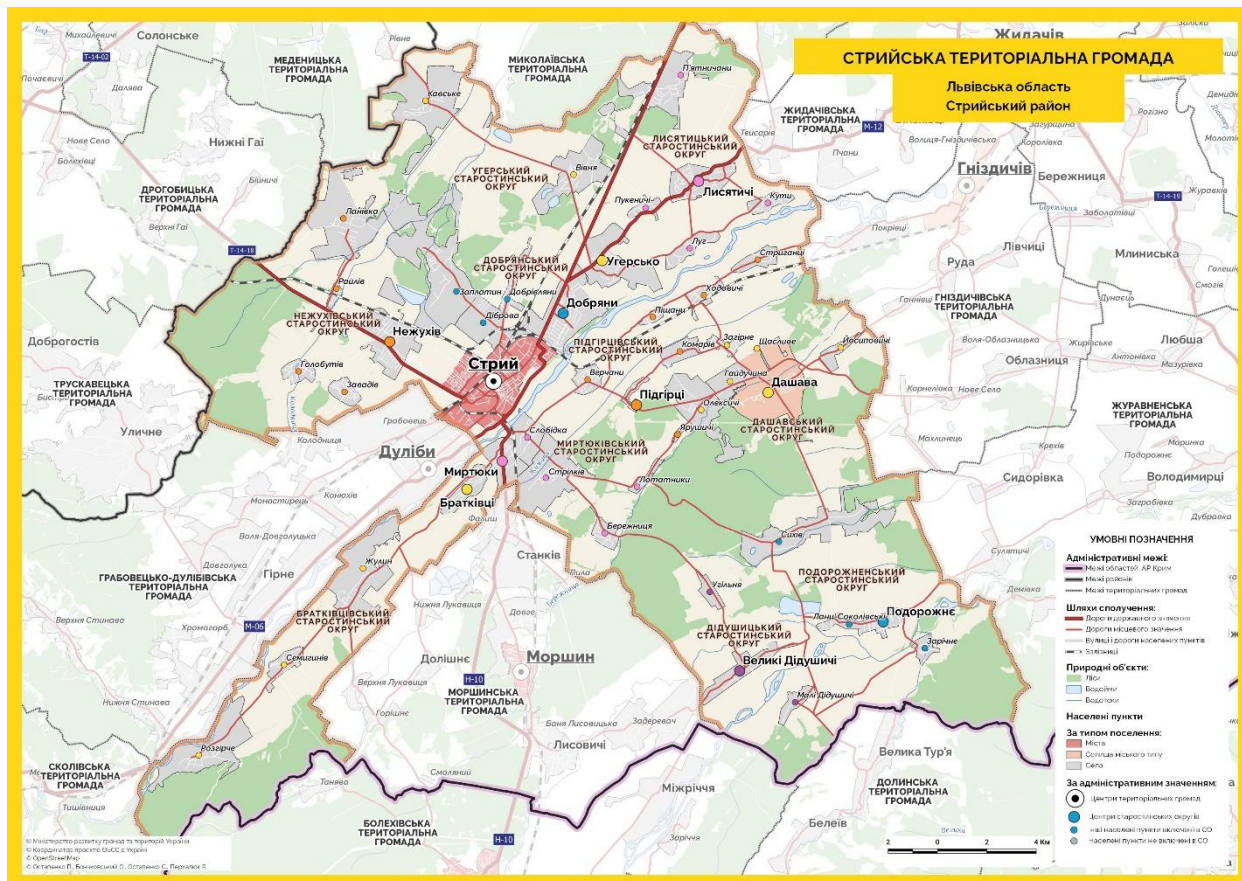
У даному проєкті детального з метою будівництва парафіяльного будинку релігійної громади Української Греко-Католицької Церкви парафії святих апостолів Петра і Павла у с. Добрівляни Стрийського району Львівської області опрацьовано планувальне рішення використання території орієнтовною площею 1,038 га.

ДДП розроблений згідно чинного законодавства України: Земельного Кодексу України, Закону України «Про регулювання містобудівної діяльності», Державних будівельних норм та санітарних правил.

Згідно чинного законодавства України землі житлової та громадської забудови - це земельні ділянки в межах населених пунктів, які використовуються для розміщення житлової забудови, громадських будівель і споруд, інших об'єктів загального користування. Ці землі призначені для зведення будівель і споруд та їх наступного обслуговування. Правовою основою використання даних земель, що здійснюється на плановій основі з дотриманням будівельних норм, державних стандартів і норм, є генеральний план населеного пункту та інша містобудівна документація (план земельного-господарського устрою тощо). Ці землі відіграють важливу роль в забезпеченні життєдіяльності населених пунктів, в підвищенні їх благоустрою та покращенні інфраструктури, що сприятиме поліпшенню умов життя населення, зростанню рівня комфорту *(За Д. Федчишин)*.

2. Характеристика поточного стану довкілля, у тому числі здоров'я населення, та прогнозні зміни цього стану, якщо документ державного планування не буде затверджено

Село Добрівляни входить до складу Стрийської міської ОТГ, утвореної у 2020 році шляхом об'єднання 28 рад, площею 549, 8 км² та чисельністю населення 99540 осіб.



Площа с. Добрівляни – 13,8 кв. км, чисельність населення становить понад 830 осіб.

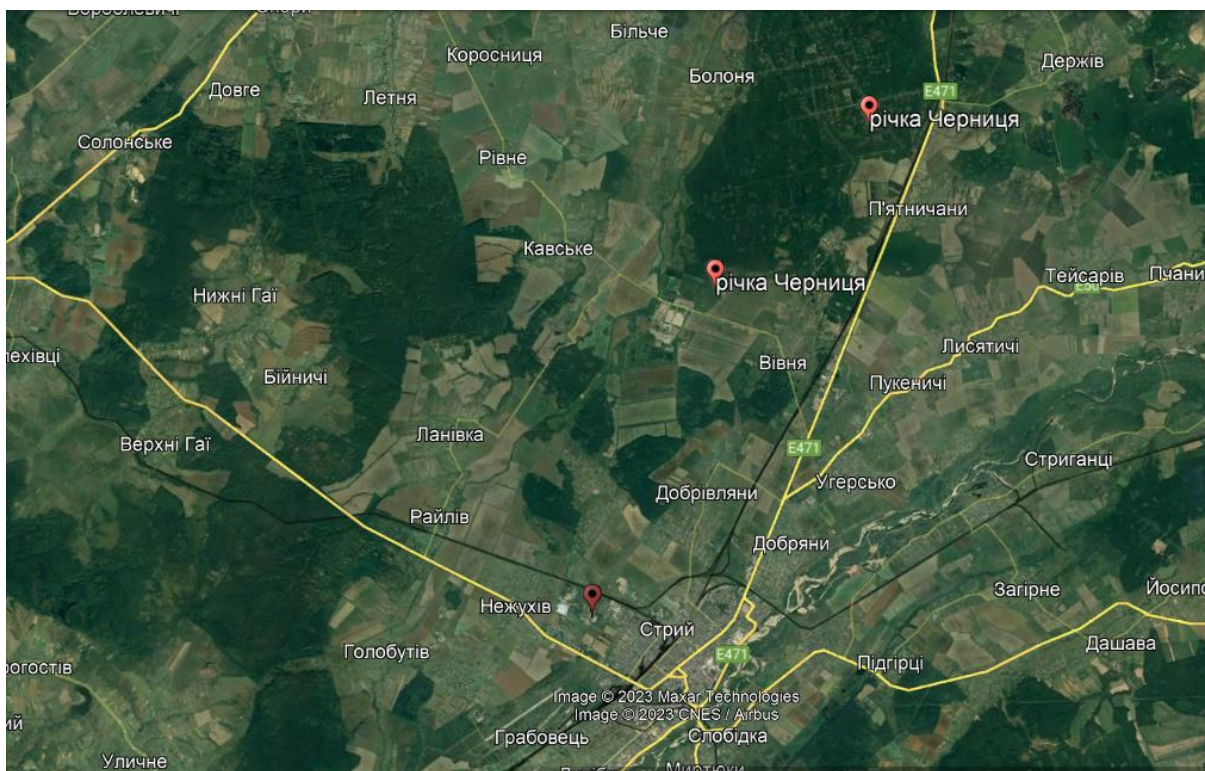
Територія і щільність населення (на початок року) - Територія, Рік, Зміст		
	Територія, тис. кв.км	Щільність наявного населення, осіб на 1 кв.км
Стрийський район		
2022	3,9	82,1

Клімат. Клімат району розміщення с. Добрівляни - помірно-континентальний, з м'якою зимою, тривалою вологою весною, нежарким дощовим літом і теплою, порівняно сухою осінню. Для цієї зони характерні низький атмосферний тиск і висока вологість повітря. Переважаючими для території є атлантичні повітряні маси, які сумісно з впливом метеорологічних

факторів викликають часті, іноді зливові дощі, швидку зміну погоди та обумовлюють нестійкий сніговий покрив (передкарпатський клімат – вдень температура зовнішнього повітря піднімається до максимальних показників, а вночі різко опускається до мінімальних). Атмосферна циркуляція зумовлена надходженням протягом року циклонів та антициклонів. Вітри переважають західних, північно-західних і південно-західних напрямків.

Гідрологічна мережа. Стрийський район представлений густою річковою сіткою. У районі налічується 17 річок, загальна довжина яких у межах району становить 283 км. Із річок одна – середня річка (Стрий) і 16 – малих річок (Бережниця, Свіча, Вівнянка, Уличанка, Сукіль, Стинава, Колодниця, Нежухівка, Шепільська, Крехівка, Жижава, Зизава, Махлинець, Ступниця, Любишка, Турянка). У межах району виділяють басейни річок Стрий, Колодниця, Свіча та Бережниця, які належать до басейну Дністра.

Дотичним до с. Добрівляни водним об'єктом є річка Черниця, права притока Дністра (басейн Чорного моря). Довжина річки - 23 км, площа басейну - 56 кв. км. Річище - помірно звивисте, в багатьох місцях випрямлене та обваловане, заплава місцями заболочена. Витоки розташовані на захід від села Вівня. Річка тече переважно на північний схід. У верхній течії протікає через значний лісовий масив. Впадає до Дністра на північний схід від села Черниці. Притоками має невеликі потічки.



Існує два основні антропогенні джерела забруднення річок у межах населених пунктів: комунальні стоки і побутове сміття. Комунальні стоки – це стічні води населених пунктів. До них входять: фекальні води, шкідливі з'єднання від використання хімічних речовин в побуті (пральний порошок,

гелі, шампунь тощо), хвороботворні мікроби і віруси, а також яйця гельмінтів, що робить їх небезпечними для здоров'я людини і живих організмів цієї місцевості. Господарсько-побутові стоки призводять до біологічного забруднення води, яке може викликати інфекційні захворювання в людей. Якщо забруднена вода змішується з водопровідною водою, це може завдати непоправної шкоди організму людини. Не менш серйозною проблемою малих річок є і неконтрольований вивіз гравію, що негативно впливає на екологічний стан довкілля: спричиняє викривлення русел, створюються умови для поширення водної ерозії ґрунтів, порушується природний баланс у басейнах рік, внаслідок чого вода забирає береги, підтоплюються населені пункти. Залишаються загрозливими обсяги змиву хімічних добрив, що застосовуються в сільському господарстві на прилеглих територіях. Проте найбільш гостру проблему в басейні створюють скиди неочищених стічних вод. Останнім часом людське недбальство призвело до того, що прибережні зони річок заповнили побутові відходи та пластик. Від подібного лиха потерпають і річки, в руслах яких виникають цілі сміттєві затори (*ЕКОЛОГІЧНА ХАРАКТЕРИСТИКА МАЛИХ РІЧОК ПЕРЕДКАРПАТТЯ. Шифр ЕХМРП*).

Стрийське родовище підземних вод забезпечує водопостачання міст Львів, Дрогобич, Стрий, Стебник; курортів – Моршин і Трускавець. За складом води Стрийського водозабору є гідрокарбонатно-сульфатні кальцієво-натрієві з мінералізацією 0,3-0,7 мг/дм³. Якісні характеристики вод згідно з умістом макрокомпонентів відповідають нормам щодо їх використання як води питної водопровідної. Лише в дуже рідкісних випадках спостерігається перевищення ГДК за вмістом сульфатів. Умісти досліджуваних мікроелементів (заліза загального, нітритів, нітратів і фтору) також не перевищують встановлених норм щодо їх використання для питного водоспоживання. У рідкісних випадках спостерігається перевищення норм по залізу загальному (*Тут і надалі – за О. Перхач, М. Гамоняк*).

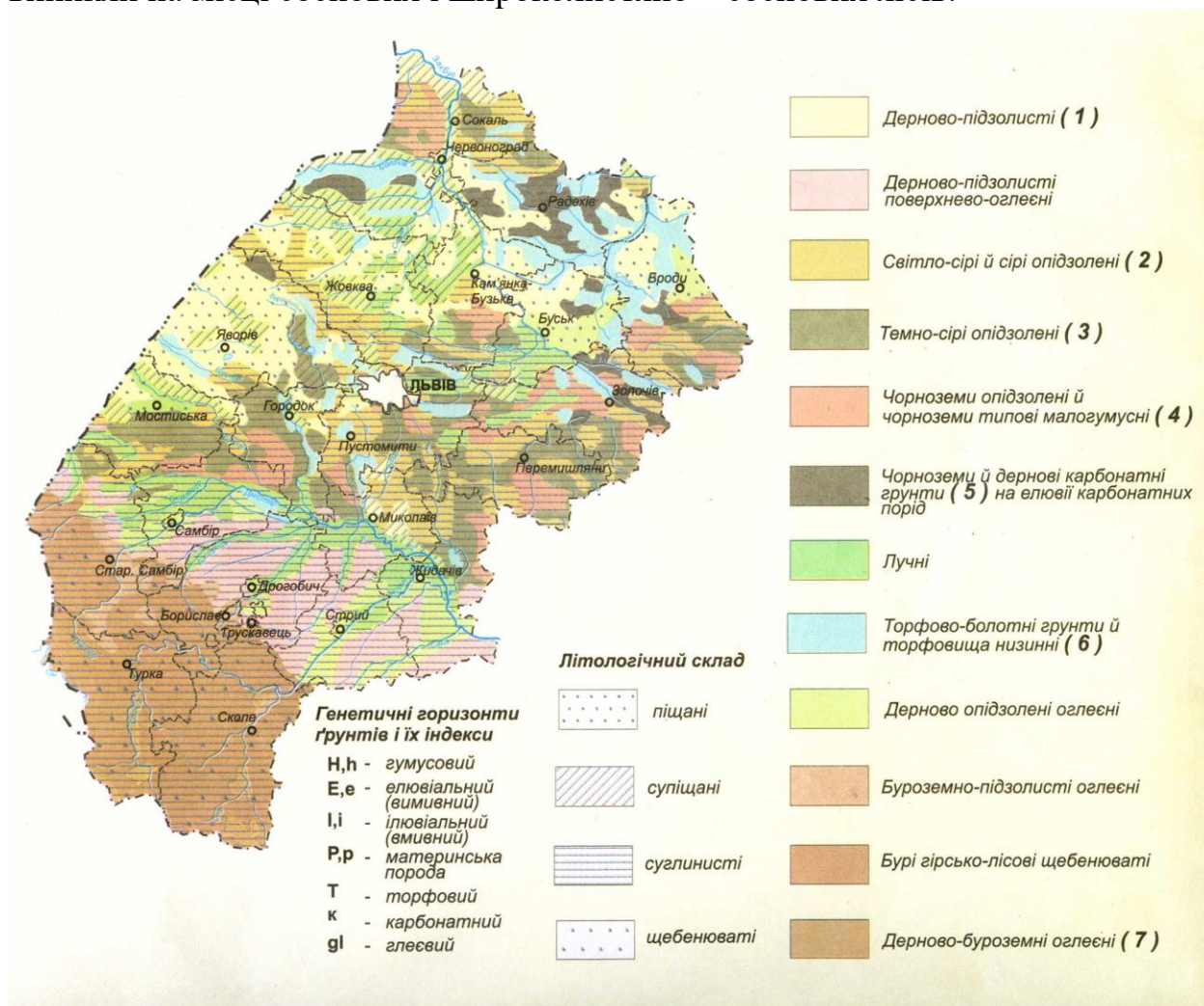
Геоморфологія та ґрунти. Згідно схеми геоморфологічного районування Львівської області територія села входить до складу району передгірних горбисто-хвилястих та східчастих денудаційно-флювіальних рівнин – розчленовані долинами середні і високі тераси рік Передкарпаття з фрагментами різновисоких розчленованих денудаційних рівнин.

За геологічним складом територія належить до нерозчленованих відкладів. Для нього характерними є глини, алевроліти, пісковики, конгломерати і солі Внутрішньої зони Передкарпатського прогину. В геологічній будові населеного пункту беруть участь відклади неогенової і четвертинної систем.

Рельєф території опрацювання є рівнинним і належить до фізико-географічної смуги Передкарпаття. Середні висоти представлені в межах 300-400 м. Територія села входить до групи передкарпатських ландшафтів, які характеризуються як передгірно-рівнинні, з переважанням схилових (делювіальних) і річкових (алювіальних) відкладів. Існування тут такого

ландшафту створює передумови для формування типової флори та фауни.

Землі, що використовуються під сільське господарство (луки, рілля) виникли на місці соснових і широколистяно – соснових лісів.



Дрогобицький природно-сільськогосподарський район розташований в південній частині області в межах Передкарпаття. Район включає землі більшої частини Дрогобицького, Стрийського та землі окремих сільських рад Жидачівського і Старосамбірського адміністративних районів.

Загальна площа Дрогобицького району становить 266,8 тис. га, із них рілля - 75,1 тис. га, багаторічні насадження - 0,4 тис. га, сіножаті - 8,9 тис. га, пасовища - 14,5 тис. га.

Район включає два основні типи передкарпатських ландшафтів: Дрогобицький та Стрийський.

Дрогобицький ландшафт займає Дрогобицьку височину. Найбільш типовими є місцевості високих розчленованих терас, що пов'язано з річками басейну р. Дністер. Окремі блоки характеризуються хвилясто-улоговинною морфоскульптурою. Улоговини доволі широкі, а підняття між ними плоскоувалисті. В районі поширені змішані ліси з бука, граба, дуба, явора, клена, ялини і ялиці. Ґрунтовий покрив одноманітний, представлений дерново-підзолистими та підзолисто-дерновими поверхнево-оглеєними

грунтами, а в долинах головних рік - дерновими глибокими глейовими грунтами.

У Стрийському ландшафті, на відміну від Дрогобицького, долинні комплекси переважають над височинами. Доволі широкі плоскі поверхні терас річок Стрий, Свіча та Колодниця не надають передгірного характеру території і лише повсюдна присутність гірського алювію та делювію підтверджує близькість до гір.

Структура ґрунтового покриву сільськогосподарських угідь району представлена наступними агровиробничими групами ґрунтів: дерново-середньо- та сильнопідзолисті поверхнево-оглеєні суглинкові ґрунти; дерновосередньо- та сильнопідзолисті поверхнево-оглеєні супіщані та суглинкові ґрунти; лучні ґрунти; дернові опідзолені поверхнево-оглеєні ґрунти; дернові суглинкові ґрунти; лучно-болотні та торфувато-болотні; торфовища середньоглибокі та глибокі неосушені та осушені.

Сільськогосподарські угіддя району мають такі середньозважені показники бонітету ґрунтів: рілля – 17, багаторічні насадження – 13, сіножаті – 15, пасовища - 15 балів.

Для Дрогобицького природно-сільськогосподарського району характерна незначна площа особливо цінних ґрунтів, що складає лише 0,19% від ріллі області і 2,39% від площі ріллі району. Серед цінних тут переважають підзолисто-дернові ґрунти легко- і середньосуглинкові, які займають до 70% всіх особливо цінних ґрунтів. Серед інших цінних ґрунтів слід відмітити дерново-підзолисті поверхнево-оглеєні легкосуглинкові та торфовища середньоглибокі та глибокі осушені. Бонітетна оцінка цих ґрунтів досить низька і складає лише 22 бали, при бонітетній оцінці всієї ріллі району 17 балів.

Флора і фауна. Територія опрацювання входить до групи передкарпатських ландшафтів, які характеризуються як передгірно-рівнинні, з переважанням схилових (делювіальних) і річкових (алювіальних) відкладів.

Існування такого ландшафту створює передумови для формування типової флори та фауни. Загалом на поширення ботанічних та екологічних груп рослин впливають едафічні та гідрологічні фактори. На зволжених та заболочених територіях, що прилягають до річкових долин, формуються гігрофіти, а на нормальних, оптимальних за едафічно-гідрологічними показниками – мезофіти.

Згідно зоогеографічного районування дана територія знаходиться в Східноєвропейському окрузі Передгірно – Подільсько – Волинського відділення, для якого характерні широколистяно-соснові і сосново-ялицеві ліси.

Видовий склад представників тваринного світу в межах Львівської області поки-що досить різноманітний, бо для цього існують природні передумови і господарське сприяння. Разом з цим зберігається загальна тенденція до скорочення популяцій, їх вимушеної міграції або зникнення через надмірні природоперетворювальні діяння: масове осушення

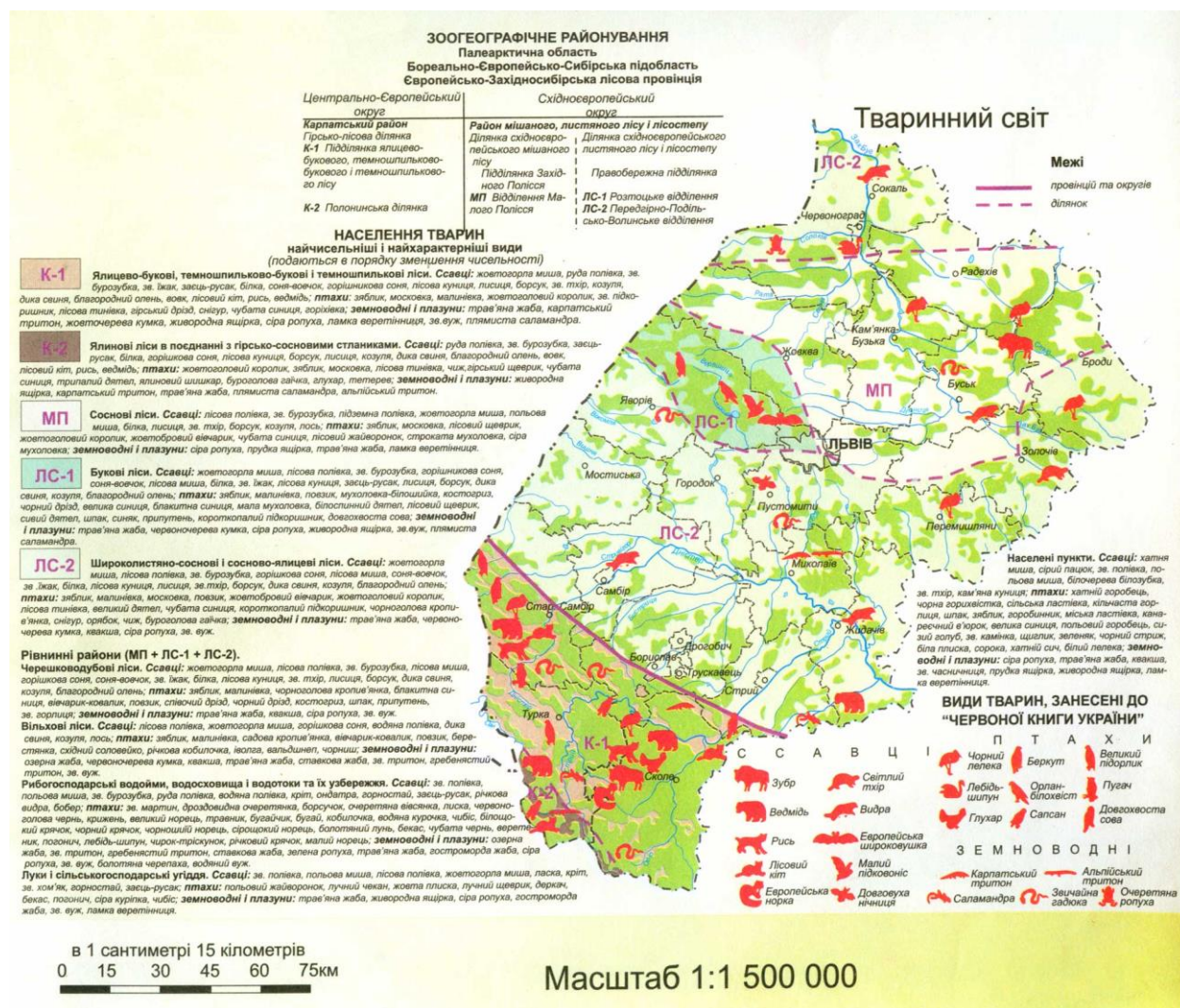
заболочених територій, інтенсивні лісорозробки, будівництво гребель та ставів, хімізацію сільського господарства, застосування швидкохідної техніки для сінокосіння, оранки, оприскування і т.д.



Хоч живі організми тваринного світу дуже мобільні і, на відміну від рослин, не прикріплені до певного місця, просторове поширення їх має обмеження, що виявляється через зміну загальної чисельності представників виду (популяції), скупченість проживання і зустрічність (За Шаблій О.І., Муха Б.П., Гурін А.В., Зінкевич М.В.).

За геоботанічним районуванням територія Львівської області поділена між трьома геоботанічними провінціями Європейської широколистяної області. Територія опрацювання відноситься до Центральноєвропейської провінції (у межах України — її Східнокарпатська гірська підпровінція) з Турківсько-Старосамбірським районом буково-ялицевих лісів; Бориньсько-Славським — смерековоялицево-букових лісів (цей район охоплює Верхньодністровські і Сколівські Бескиди); Добромильським — дубово-ялицевих, ялицево-букових і дубових лісів; Меденицьким — дубових лісів, боліт і лук; Дрогобицько-Стрийським — дубових лісів, річководолинної рослинності й лук, у якій маємо Турківський, Старосамбірський, Сколівський, Дрогобицький, Самбірський, Мостиський, Стрийський, Жидачівський і Миколаївський адміністративні райони. Разом із великим флористичним багатством Центральноєвропейської провінції, зокрема ендемічними, реліктовими й погранично-ареальними центральноєвропейськими видами, виявлені значні втрати флори. Вже

говорилося про зникнення на цій території видів *Lycopodium complanatum*, *L. issleri*, *Selaginella helvetica*, рідко трапляються тут *Pinguicula alpina*, *P. bicolor*, залишилися поодинокі оселища *Botrychium lunaria*, *Taxus baccata*, *Syringa josikaea*, *Arnica montana*, очевидно, вже зник *Juncus bulbosus*. Серед загрожених видів згадаємо *Gentiana laciniata*, *Colchicum autumnale*, *Atropa belladonna* й багато видів орхідних. Під особливою загрозою у цій провінції опинилися декоративні ранньоквітучі види — *Crocus heuffelianus*, *Fritillaria meleagris*, *Leucojum vernum*, *Scilla bifolia*, що їх зривають для букетів і продажу (За К. Малиновським).



На заході України поширено орієнтовно 26500 видів тварин, які належать до підцарства найпростіших (Protozoa), типів губок (Porifera), кишквопорожнинних (Coelenterata), плоских (Plathelminthes), круглих (Nemathelminthes), кільчастих (Annelides), червів, м'якунів (Mollusca), членистоногих (Athropoda), підтипу хребетних (Vertebrata). До останнього типу у складі фауни Львівщини зараховано 341 вид, зокрема: риб та круглоротих — 47, земноводних — 16, плазунів — 8, птахів — 199, ссавців — 71. Представники фауни Львівщини — мобільні види, які активно

змінюють свої місця перебування у зв'язку з докорінною трансформацією середовища існування. Саме тому збіднюється видове розмаїття тваринного населення Львівщини, чимало видів стає рідкісними і їх заносять до Червоної книги України. У фауні хребетних Львівщини присутні західноєвропейські, східноєвропейські, арктоальпійські, середньоазійські, середземноморські види, що зумовлене розміщенням Львівської області на межі гірських та рівнинних районів, на вододілі річкових систем Балтійського та Чорного морів. У наш час фауна тісно пов'язана не лише з природним середовищем існування, зокрема з територією та рослинністю, а й значним впливом на неї людської діяльності (За К. Татаринов).

Довкола території опрацювання місцева флора представлена здебільшого річководолинною рослинністю та луками (полин, м'ята, лопух, кропива, звіробій, барвінок, пирій, ромашка, борщівник, конюшина, суниця лісова тощо). Також тут зростають тополі, берези, верби, шипшина, ожина, глід, бузина, хвоці, мохи та гриби. Серед місцевої біоти найчастіше зустрічаються заєць сірий, лисиця, їжак, миша польова, ласка, кріт, ящірки, вуж, гадюка звичайна, жаби, горобці, голуби, ластівки, шпак, дрозд, синиці, яструб.

Ареали проживання рідкісних тварин, місця зростання рідкісних рослин в межах проєктування відсутні.

Об'єкт опрацювання та містобудівні умови. Територія опрацювання знаходиться в західній частині с. Добрівляни; цільове призначення території опрацювання – для будівництва і обслуговування житлового будинку, господарських будівель і споруд (02.01). На перспективу передбачається формування земельної ділянки для будівництва та обслуговування будівель громадських та релігійних організацій (03.04) та розміщення парафіяльного будинку.

Стан навколишнього середовища на території проєктування можна характеризувати як задовільний.

Прогнозні зміни стану довкілля, якщо ДДП не буде затверджено:

Складові довкілля	Прогнозні зміни стану довкілля, якщо ДДП не буде затверджено
<i>Флора та фауна / Біорізноманіття</i>	Не передбачається змін
<i>Ґрунти та надра</i>	Не передбачається змін
<i>Повітря</i>	Не передбачається змін
<i>Води</i>	Не передбачається змін
<i>Ландшафт</i>	Не передбачається змін
<i>Природні території та об'єкти</i>	Не передбачається змін
<i>Безпека життєдіяльності населення</i>	Не передбачається змін
<i>Здоров'я населення</i>	Не передбачається змін
<i>Об'єкти культурної спадщини</i>	Не передбачається змін

3. Характеристика стану довкілля, умов життєдіяльності населення та стану його здоров'я на територіях, які ймовірно зазнають впливу

Даний проєкт ДПТ розробляється з метою розміщення парафіяльного будинку; впливу в тій чи іншій мірі можуть зазнати всі компоненти довкілля.

Номер і функціональне призначення території	Планована зміна призначення території	Розташування	Площа, га
1. Території житлової садибної забудови	Території культових закладів	Західна частина села	1,038

Атмосферне повітря:

Забруднене атмосферне повітря негативно впливає на здоров'я населення, загострює хронічні хвороби серцево-судинних органів, органів дихання, нервової системи, провокує алергію тощо. Особливо це відчувається в районах житлової забудови, прилеглої до автомагістралей з інтенсивним рухом транспорту (адже тут рівень забруднення повітря значно вищий ніж на територіях, де відповідний рух менш інтенсивний/відсутній, чи у зелених зонах відпочинку населення).

Транспортно-дорожній комплекс – одне з найпотужніших джерел забруднення навколишнього середовища. Гази, які виділяються внаслідок спалювання палива у двигунах внутрішнього згорання, містять більше 200 найменувань шкідливих речовин, у тому числі канцерогени. Нафтопродукти, залишки від стертих шин та гальмівних колодок, сипкі і пилові вантажі, хлориди, які використовують для посипання доріг взимку, забруднюють придорожні смуги та водні об'єкти.

Вихлопні газы накопичуються у нижніх шарах атмосфери, тобто шкідливі речовини знаходяться в зоні дихання людини. Тому автомобільний транспорт варто віднести до категорії найнебезпечніших джерел забруднення повітря поблизу автодоріг. Відпрацьовані газы двигунів автомобілів містять висококонцентровані токсичні компоненти, що є основними забруднювачами атмосфери. Час, протягом якого шкідливі речовини природним чином зберігаються в атмосфері, оцінюється від десяти діб до півроку.

Близько 20 відсотків забруднюючих речовин, що викидаються в атмосферу стаціонарними джерелами, є мутагенами і несуть загрозу здоров'ю не тільки нинішнього, а й наступних поколінь. Оцінюючи розміри

шкоди для здоров'я, необхідно брати до уваги, що хімічне забруднення атмосферного повітря, по-перше, знижує адаптаційні можливості організму і, як наслідок, стійкість до негативних чинників іншої етіології, по-друге, підвищує рівень захворюваності, насамперед органів дихальної системи, і, по-третє, негативно впливає на рівень смертності населення. Дані проведених в Україні досліджень свідчать, що у населення, яке проживає в місцях з інтенсивним забрудненням атмосферного повітря, підвищується кількість імунодефіцитів. Це є однією з причин підвищення рівня інфекційних захворювань, а також відсутності належного ефекту від проведення вакцинації населення. Зростає кількість захворювань на хронічний бронхіт і поширеність бронхіальної астми. У країні спостерігається підвищення рівня онкологічних захворювань. У їх структурі на перші місця вийшли злякисні новоутворення дихальної системи. Найменшу очікувану тривалість життя при народженні мають жителі міст з розвинутою металургійною та хімічною промисловістю у так званих антропотехногенно-завантажених регіонів, на противагу містам, де такої промисловості немає і через це повітря забруднюється менше.

За даними Державної екологічної інспекції України (<https://www.dei.gov.ua/>), аналіз поточної ситуації з приведення вітчизняних природоохоронних практик із захисту атмосферного повітря у відповідність до стандартів Євросоюзу засвідчує, що комплексність проблематики і відсутність напрацьованих механізмів регулювання екологічного стану атмосферного повітря, які б забезпечували його прогнозовану якість і дотримання природоохоронних стандартів, створює перешкоди перспективі гармонізації природоохоронного законодавства, та встановлює невідповідність вимогам Європейського природоохоронного права. Наразі є нагальна потреба у розробці більш жорстких нормативів на викиди забруднюючих речовин в атмосферне повітря стаціонарними джерелами викидів, а також введення щорічного контролю викидів на токсичність з пересувних джерел.

Також до заходів, які слід впроваджувати на захист атмосферного повітря, можна віднести (<https://sd4ua.org/>):

- мінімізацію та запобігання викидів шкідливих речовин в атмосферу шляхом застосування промисловими підприємствами екологічних фільтрів;
- перехід на експлуатацію екологічного транспорту та техніки;
- контрольовану утилізацію сміття;
- впровадження комплексних «зелених» альтернатив.

Стаціонарне джерело забруднення атмосфери - підприємство, цех, агрегат, установка або інший нерухомий об'єкт, що зберігає свої просторові координати протягом певного часу і здійснює викиди забруднюючих речовин в атмосферу. Викиди забруднюючих речовин в атмосферне повітря стаціонарними джерелами можуть здійснюватися після отримання дозволу.

Викиди забруднюючих речовин у атмосферне повітря від стаціонарних джерел забруднення (т) - Територія, Забруднюючі речовини, Рік	
	2021
Стрийський район	
Викиди забруднюючих речовин - усього	5 444
Діоксид сірки	114
Оксид вуглецю	1 439
Діоксид азоту	545
Метан	2 461
Неметанові леткі органічні сполуки	111
Речовини у вигляді твердих суспендованих частинок	650
Інші	124
У розрахунку на 1 кв.км	1,4
У розрахунку на 1 особу, кг	17,0

Загальний стан атмосферного повітря на території опрацювання можна охарактеризувати як задовільний.

Водні ресурси:

Щодо формування якості води у світі, що визначає безпеку водокористування, то зберігається тенденція в бік її погіршення. Щороку фактично близько 3,5 мільйонів випадків смертей пов'язують з неякісним водопостачанням у зв'язку з недотриманням правил гігієни.

Система питно-господарського водопостачання ґрунтується на переважному використанні незахищених від техногенного забруднення поверхневих вод. Як результат питне водопостачання у Львівській області на 80 % забезпечується з поверхневих джерел, а в окремих регіонах майже на 100 % (*Г. Гринчишин*).

Проблема якості води з кожним роком ускладнюється. Практично всі поверхневі джерела водопостачання Львівщини впродовж останніх десятиліть інтенсивно забруднюються.

Природними джерелами забруднення річок є ерозія ґрунтів, мертва флора та фауна, антропогенними – речовини, що надходять до водних об'єктів в процесі діяльності людини. Великі площі сільськогосподарських угідь піддаються впливу різних обробок пестицидами і добривами, збільшуються території смітників. Багато промислових підприємств скидають стічні води прямо в річки. Стоки з полів також надходять у річки й канали. Забруднюються і підземні води – найважливіший резервуар прісних вод.

Поживні речовини (азот амонійний, азот нітритів, азот нітратів, фосфор фосфатів, загальний фосфор) надходять від точкових джерел забруднення, сільського господарства і дифузних джерел (поверхневого стоку). Збільшення вмісту нітритів і нітратів у поверхневих і підземних водах веде

до забруднення питної води і до розвитку деяких захворювань. Дифузні джерела частково природного та антропогенного походження (переважно сільське господарство).

Органічні речовини (розчинений кисень O₂), біохімічне споживання кисню (БСК), перманганатна окиснюваність (ПО), хімічне споживання кисню (БО) надходять через природні та антропогенні джерела забруднення. Особливо концентрація органічних речовин збільшується в літній межений період.

До пріоритетних речовин відносяться нафтопродукти, пестициди (ядохімікати), синтетичні детергенти (миючі засоби), феноли. Вони надходять у водойми з відходами промисловості, побутовими і сільськогосподарськими стічними водами.

Найбільшими забрудниками басейну Дністра є промислові підприємства і об'єкти житлово-комунального господарства. Особливо забруднюються водні об'єкти басейну солями амонію, нафтопродуктами, важкими металами.

Головними причинами забруднення поверхневих вод Дністровського басейну є:

- скидання неочищених і недостатньо очищених комунально-побутових і промислових стічних вод безпосередньо у водні об'єкти і через систему міської каналізації;
- потрапляння у водні об'єкти забруднюючих речовин з поверхневим стоком води із забудованих територій і сільгоспугідь;
- ерозія ґрунтів на водозабірній площі.

Проблема забрудненості річок промисловими стоками залишається і надалі актуальною. Відходи нафто- і газодобувних підприємств без необхідної фільтрації потрапляють у річку, де не відбувається належним чином процес самоочищення. На річці Стрий розташовані три зі ста найбільших забруднювачів природного середовища України: Акціонерне товариство «Нафтопереробний комплекс Галичина» (м. Дрогобич), Роздільське ДГХП «Сірка» і ПАТ Стебницьке гірничо-хімічне підприємство «Полімінерал».

На сьогоднішній день, із зниженням обсягів виробництва промислове навантаження значно знизилося, хоча інші види забруднень не зменшилися.

Залишаються загрозливими обсяги змиву хімічних добрив, що застосовуються в сільському господарстві на прилеглих територіях. Проте найбільш гостру проблему в басейні створюють скиди неочищених стічних вод. Останнім часом людське недбальство призвело до того, що прибережні зони річок заповнили побутові відходи та пластик. Від подібного лиха потерпають і річки, в руслах яких виникають цілі сміттєві затори.

Отже, найбільш актуальними екологічними проблемами в басейні ріки Дністер залишаються:

- Надмірне антропогенне навантаження на водні об'єкти внаслідок екстенсивного способу ведення водного господарства привело до

кризового зниження самовідтворюваних можливостей річок і виснаження водноресурсного потенціалу.

- Стала тенденція до значного забруднення водних об'єктів внаслідок нерегульованого відведення стічних вод від населених пунктів, господарських об'єктів і сільськогосподарських угідь.
- Використання відсталих технологій сільськогосподарського виробництва, низька ефективність комунальних очисних споруд, які призводять до забруднення води органічними і біогенними речовинами.
- Недосконалість економічного механізму водокористування і реалізації водозахисних заходів.
- Погіршення якості питної води в результаті незадовільного екологічного стану джерел питного водопостачання.
- Недостатня ефективність існуючої системи управління охороною і використанням водних ресурсів внаслідок недосконалості нормативно-правової бази і організаційної структури управління.
- Відсутність автоматизованої постійно діючої системи моніторингу стану річки Стрий, якості питної води і стічних вод в системах водопостачання і водовідведення населених пунктів і господарських об'єктів.

(ЕКОЛОГІЧНА ХАРАКТЕРИСТИКА МАЛИХ РІЧОК ПЕРЕДКАРПАТТЯ. Шифр ЕХМРП).

Водовідведення у поверхневі водні об'єкти (млн куб.м) - Територія, Зміст, Рік		
	2021	2022
Стрийський район		
Водовідведення у поверхневі водні об'єкти	9,3	...
забруднені зворотні води	3,2	2,6
нормативно очищені води	1,9	2,2

Чиста вода стає стратегічною сировиною і тому проблеми водоочищення і водокористування стають все більш актуальними. Величезну роль вода має в промисловості, де вона застосовується в різних технологічних процесах: для охолодження і нагрівання рідин, газів і обладнання; як розчинник; для приготування і очищення технологічних розчинів; в якості джерела пара для вироблення електроенергії; для транспортування матеріалів і сировини по трубах; для видалення відходів і багатьох інших застосувань.

Захист води від забруднення - одне з найважливіших світових завдань, а ефективне і економічне використання води в промисловості має бути позначено як один з пріоритетів нашої держави (<https://ecolog-ua.com/>). Для цього впроваджуються:

- сучасні підходи до очистки води;
- екологічна відповідальність промислових підприємств в сфері скидання стічних вод;
- контроль складу і властивостей стічних вод;
- моніторинг якості стічних вод.

Безпосередньо на території опрацювання відсутні водні об'єкти, родовища мінеральних вод, артезіанські джерела та/чи поверхневі води.

Ґрунти та надра:

Найістотнішими причинами погіршення якості земельних ресурсів в Україні є:

- 1) вторинне засолення ґрунтів;
- 2) підтоплення та висушування земель;
- 3) антропогенно-техногенне забруднення ґрунтів.

Реакція ґрунтового розчину – важливий показник родючості ґрунтів, який істотно впливає на ріст і розвиток рослин та активність мікробіологічних хімічних, біохімічних процесів. Від реакції ґрунту значною мірою залежить засвоєння рослинами поживних речовин ґрунту і добрив, мінералізація органічної речовини, ефективність внесених добрив, урожайність сільськогосподарських культур та його якість. Основною причиною підкислення ґрунтового розчину є відсутність заходів з хімічної меліорації земель та вирощування рослинницької продукції виключно за рахунок поживних речовин мінеральних добрив. Крім того, більшість ґрунтів Львівщини за своїм складом і властивостями на генетичному рівні схильні до підкислення.

Гумус є найважливішою складовою ґрунту та визначальним показником його родючості. Гумус активізує біохімічні й фізіологічні процеси, посилює обмін речовин і загальний енергетичний рівень процесів у рослинному організмі, сприяє посиленому надходженню в нього елементів живлення, що в кінцевому підсумку супроводжується підвищенням урожаю та поліпшенням його якості. Гумусний стан ґрунтів – матриця, яка визначає всі їхні властивості, в тому числі і всі ґрунтові режими. Тому вміст гумусу в ґрунті є інтегральним показником рівня його потенційної і ефективної родючості. Поліпшення гумусного стану ґрунтів є генеральним напрямком їх родючості та підвищення екологічної стабільності агроландшафтів.

В результаті проведеного аналітичного контролю ґрунтів в межах санітарно-захисних зон та в місцях накопичення відходів підприємств Львівської області слід зазначити, що забруднювачами земельних ресурсів є в основному промислові відходи та накопичувачі побутових відходів (сміттєзвалища, мулові майданчики).

Аналіз ґрунтів з точки зору оцінки якості навколишнього середовища – це кількісне визначення шкідливого (надлишкового) вмісту шкідливих елементів та ступінь забруднення ґрунту, тобто потрапляння в нього різних

хімічних речовин, токсикантів, відходів сільськогосподарського і промислового виробництва. Програмою агрохімічної паспортизації земель сільськогосподарського призначення передбачено дослідження ґрунтів на вміст солей важких металів, залишкових кількостей пестицидів (ЗКП), зокрема, ДДТ і його метаболітів та ізомерів ГХЦГ. Ґрунт є основним джерелом їх надходження в продукти харчування, а через них і в організм людини. У багатьох випадках важкі метали містяться у ґрунтах в незначних кількостях і не є шкідливими. Проте, концентрація їх у ґрунті може збільшуватись за рахунок викидів вихлопних газів транспортними засобами, внесення фосфорних та органічних добрив, застосування пестицидів та інших агрохімікатів.

Стійкість ґрунтів до забруднення важкими металами різна і залежить від їх буферності. Ґрунти з високою адсорбційною здатністю і відповідно, високим вмістом глини, а також органічної речовини можуть утримувати ці елементи, особливо у верхніх горизонтах.

Порушення (руйнування) ґрунтів — складний комплекс антропогенних і природних процесів зміни фізико-хімічних і механічних характеристик ґрунту. Як правило, першою причиною порушення ґрунтів є процеси, ініційовані діяльністю людини (це, наприклад, механічна обробка ґрунтів, трансформація шарів землі в будівництві, переуцільнення ґрунтів унаслідок діяльності транспорту, випасання худоби, зрошення або інші зміни режиму ґрунтових і поверхневих вод, забруднення ґрунтів та ін.). Результати цих первинних змін можуть багаторазово посилюватися під впливом природних чинників, наприклад, вітру, дощових потоків тощо.

Ерозія ґрунтів - це процес захоплення часток ґрунту та їх виношування водою або вітром, а також процес руйнування верхніх, найродючіших шарів ґрунту.

За результатами агрохімічної паспортизації ґрунтів земель сільськогосподарського призначення концентрації найбільш екологічно небезпечних хімічних елементів (свинець, кадмій, ртуть, мідь, цинк) в основному знаходяться на рівні їхніх фонових значень. На відміну від даних щодо високих рівнів забруднення ґрунтів (5-15 ГДК) у промислових містах і промзонах підприємств, у ґрунтах земель сільськогосподарського призначення незначне перевищення ГДК важких металів зустрічаються лише на угіддях, що безпосередньо прилегли до цих об'єктів. Однак для оцінки небезпеки забруднення ґрунтів земель сільськогосподарського призначення більше значення мають не абсолютні концентрації в них важких металів, а їх накопичення у рослинницькій і тваринницькій продукції (ДУ «Інститут охорони ґрунтів України»).

Земельний фонд за видами угідь (на кінець року; га)*

Рік	2012	2013	2014	2015
Стрийський район				
Загальна земельна площа	80771	80771	80771	80771
Сільськогосподарські землі	47155	47152	47053	47033
Землі лісового фонду	24816	24816	24815	24815
Забудовані землі	3176	3179	3278	3298
Відкриті землі заболочені	121	121	121	121
Відкриті землі без рослинного покриву або з незначним рослинним покривом	3477	3477	3477	3477
Землі водного фонду	2027	2027	2027	2027

** за даними статистичної звітності б-зет.*

Забруднення ґрунтів відбувається: під час видобутку корисних копалин та при їх збагаченні, внаслідок захоронення відходів виробництва та побутового сміття, під час ведення бойових дій, при проведенні військових навчань, випробувань, внаслідок аварій та катастроф. Ґрунти істотно забруднюються також під час опадів в зонах розсіювання викидів в атмосферу.

Розвиток промисловості і накопичення продуктів техногенезу в ґрунті обумовлює необхідність розробки і впровадження інтенсивних методів захисту ґрунтового покриву.

Стратегічним напрямом в охороні природи є впровадження безвідходних технологій, замкнутих циклів виробничого водопостачання, ефективних пилогазоочисних споруд, що дозволило б зменшити навантаження на ґрунт в 100-250 разів (<http://www.novaecologia.org/>).

Головними завданнями щодо збереження і поліпшення якості ґрунтів є заходи із запобігання ерозії, підтримання в належному стані діючих осушувальних споруд і будівництво нових, вапнування, внесення науково обґрунтованих норм органічних та мінеральних добрив, недопущення забруднення шкідливими речовинами.

Стан ґрунтів на території опрацювання можна охарактеризувати як задовільний.

Поводження з відходами:

Станом на сьогодні спостерігається загальне погіршення екологічної ситуації та виснаження природно-ресурсного потенціалу. Соціально-економічна розбалансованість та негативні зміни у довкіллі вимагають наукового обґрунтування пріоритетів подальшого розвитку. Серед таких першочергових завдань домінуючим є формування нових концептуальних підходів до забезпечення ефективного використання вторинних ресурсів та

охорони навколишнього середовища.

Невирішеною екологічною проблемою в Україні залишається санітарне очищення міст та інших поселень від шкідливих побутових відходів і їх утилізація. Щорічно їх накопичується близько 1,5–2 млрд. тонн, і лише 10–15% від цієї кількості використовується в якості вторинних матеріальних ресурсів. Інша частина складається та нагромаджується на звалищах, площа яких сягає понад 160 тис. га.

Полігони для захоронення твердих побутових відходів мають термін використання близько 30 років, нині вони заповнені в середньому на 90% або повністю вичерпали свій ресурс. Відсутні спеціалізовані полігони за видами відходів, що призводить до складування як промислових, так і побутових відходів без сортування на полігонах, переводячи їх в ранг екологічно небезпечних об'єктів.

Фахівці акцентують увагу на необхідності поетапного вирішення питання збиранням, сортуванням і переробкою використаної тари й упаковки, інших елементів твердих побутових відходів, затвердження нормативної документації щодо маркування полімерної тари та впровадження його на промисловому рівні, що дало б змогу ідентифікувати полімерні відходи й одержувати якіснішу вторинну сировину.

Згідно зі статистичними даними, на території Львівської області налічується понад 219 млн. тонн відходів, з них 36,886 тис. тонн відходів I–III класу небезпеки.

Одним із небезпечних відходів є відпрацьовані джерела енергії: батарейки, акумулятори від телефонів, інших електронних засобів.

Утворення та поводження з відходами I–IV класів небезпеки (т) – Територія, Зміст, Рік		
	2019	2020
Стрийський район		
Утворено	6 202	62 657
Зібрано, отримано	331	984
Утилізовано	16	36
Спалено	426	426
Передано на сторону	5 997	46 035
Видалено у спеціально відведені місця чи об'єкти	-	-
Видалено у місця неорганізованого зберігання	-	-
Накопичено протягом експлуатації, у місцях видалення відходів на кінець року	-	-

Наявні сміттєзвалища відповідають чинним нормативам щодо екологічно безпечного захоронення або утилізації і є джерелами забруднення усіх компонентів довкілля регіону: атмосферного повітря, ґрунтів, поверхневих та підземних вод. Для ефективної оцінки їхнього впливу на довкілля, моделювання і прогнозування екологічної ситуації необхідно створити кадастр усіх місць накопичення небезпечних відходів з даними про

локалізацію, приналежність, період існування, об'єми і класи небезпечних речовин, можливості утилізації або перезахоронення. В останні роки ситуація зрушилася в позитивний бік, оскільки центральна і місцева влади, за фінансової підтримки ЄС, розпочала вивезення й утилізацію особливо небезпечних і токсичних відходів з прикордонних регіонів.

Метою Національної стратегії управління відходами в Україні до 2030 року є створення умов для підвищення стандартів життя населення шляхом впровадження системного підходу до поводження з відходами на державному та регіональному рівні, зменшення обсягів утворення відходів та збільшення обсягу їх переробки та повторного використання.

Накопичення побутових відходів на міському сміттєзвалищі – одна із найсуттєвіших екологічних проблем Стрийської міської територіальної громади.

Діючий полігон ТПВ у м. Стрий є найбільшим за розмірами полігоном у Львівській області. Цей полігон працює в режимі перезавантаження з порушеннями нормативних вимог, оскільки захоронення сміття на ньому проводиться з 1949 року. Полігон приймає сміття із Стрийської міської територіальної громади, міст Трускавця, Дрогобича, Сколе, Східниці, Львова та з інших населених пунктів з-поза меж територіальної громади. За період його експлуатації захоронено близько 700,0 тис. т. побутових відходів. Накопичене сміття періодично самозапалюється. Це спричиняє високий рівень пожежної небезпеки на території полігону, особливо у літній період.

Недоліками захоронення побутових відходів є те, що воно відбувається без сортування та пресування на компоненти, не здійснюється відокремлення цінної вторинної сировини, що призводить до розкладання відходів та утворення шкідливих викидів, які забруднюють атмосферне повітря та ґрунтові води, погіршують стан довкілля.

На сміттєзвалищі відсутні системи захисту поверхневих вод, вилучення та знешкодження фільтратів. За результатами проведених лабораторних досліджень в санітарно-захисній зоні сміттєзвалища виявлялись перевищення ГДК солей важких металів, зокрема нікелю в 6-39 разів, міді в 1,3-4,0 рази, цинку в 4,2-5,4 разів, хрому в 1,1-22 рази, а свинцю у 2,1 рази. Для вирішення ситуації зі сміттєзвалищем на початку травня 2021 року владою громади підписано договір із ТОВ «Грінера Стрий» щодо управління Стрийським полігоном захоронення ТПВ. Компанія, яка взяла в управління полігон до кінця 2023 року, має забезпечити низку технічних рішень, зокрема, щодо згрупування та утримання сміття, викладення схилу сміття під кутом 18°, перешарування і накриття сміття шаром ґрунту до 30 см.

На території опрацювання немає стихійних сміттєзвалищ, вивезення ТПВ відбувається централізовано.

Здоров'я населення:

За даними Всесвітньої організації охорони здоров'я, хімічне і

біологічне забруднення повітря, води, ґрунтів, шум, антропогенні зміни клімату та зміна екосистем є одними з чинників, які безпосередньо впливають на стан здоров'я людини. Це закономірно, адже вживаючи забруднену воду, споживаючи продукти, вирощені на забруднених землях, щодня вдихаючи забруднене повітря, людина отримує дози різноманітних небезпечних речовин, які накопичуються та негативно впливають на її організм.

За даними <http://ecoprostir.com/> Україна посідає четверте місце серед країн Європи за кількістю смертей через забруднення довкілля. Про це йдеться у звіті Глобального альянсу з питань здоров'я та забруднення. Для звіту було використано останні актуальні дані – за 2017 рік. Згідно з ними, забруднення довкілля є головним чинником передчасних смертей у світі. У 2017 році через екологічні негаразди загинуло 8,3 мільйона людей, тобто кожен сьомий передчасно померлий.

Територія і щільність населення (на початок року) - Територія, Рік, Зміст		
	Територія, тис. кв.км	Щільність наявного населення, осіб на 1 кв.км
Стрийський район		
2022	3,9	82,1

Кількість живонароджених, померлих і природний приріст (скорочення) населення - Рік, Стать, Тип місцевості, Територія, Зміст			
	Стрийський район		
	Живонароджені	Померлі	Природний приріст, скорочення (-)
2021			
чоловіки, осіб			
міська місцевість	513	1 167	-654
сільська місцевість	761	1 495	-734
жінки, осіб			
міська місцевість	474	1 137	-663
сільська місцевість	669	1 536	-867

Захворюваність населення на окремі види хвороб (осіб) – Хворі, Хвороби, Територія, Рік			
	Львівська область		
	2020	2021	2022
Хворі з уперше в житті встановленим діагнозом			
ВІЛ-інфіковані	222	166	299

СНІД	98	207	119
Злоякісні новоутворення	7 039	7 614	7 573
Активний туберкульоз	878	958	1 062
Алкоголізм і алкогольні психози
Хворі, які перебували на обліку в медичних закладах на кінець року			
ВІЛ-інфіковані	2 562	2 586	2 899
СНІД	1 357	1 458	1 569
Злоякісні новоутворення	75 704	79 017	75 005
Активний туберкульоз	781	783	752
Алкоголізм і алкогольні психози

Середня очікувана тривалість життя при народженні (років) – Рік, Територія, Тип місцевості, Стать				
	Львівська область			
	міська місцевість		сільська місцевість	
	чоловіки	жінки	чоловіки	жінки
2019	69,43	79,01	66,94	77,89
2020	68,35	77,93	66,03	77,03
2021	67,30	76,18	66,21	76,35

Для забезпечення екологічної безпеки в зонах урбанізації та індустріалізації виникає необхідність здійснення постійного контролю та оцінки якості питної води, рослинницької та тваринницької продукції, стану здоров'я населення.

4. Екологічні проблеми, у тому числі ризики впливу на здоров'я населення, які стосуються документа державного планування, зокрема щодо територій з природоохоронним статусом

Екологічний паспорт Львівської області (за даними 2022 року) визначає основні чинники та критерії для визначення найважливіших екологічних проблем:

- 1) Забруднення атмосферного повітря викидами забруднюючих речовин від промислових підприємств та автотранспорту.
- 2) Забруднення водних об'єктів скидами забруднюючих речовин із зворотними водами промислових підприємств, підприємств житловокомунального господарства.
- 3) Проблеми щодо умов скидання шахтних і кар'єрних вод у водні об'єкти.
- 4) Забруднення підземних водоносних горизонтів.
- 5) Порушення гідрологічного та гідрохімічного режиму малих річок регіону.
- 6) Підтоплення земель та населених пунктів регіону.
- 7) Поводження з відходами I-III класів небезпеки.
- 8) Утилізація відходів гірничодобувної, металургійної, енергетичної та інших галузей промисловості.
- 9) Організація контролю радіаційної безпеки щодо впливу на навколишнє природне середовище АЕС, об'єктів з радіоактивними відходами, при ліквідації накопичувачів (хвостосховищ) відходів виробництв з підвищеними рівнями радіоактивності та рекультивації земель, що мають радіоактивне забруднення.
- 10) Поширення екзогенних геологічних процесів.
- 11) Охорона, використання та відтворення дикої фауни і флори.
- 12) Проблеми природно-заповідного фонду.

Екологічні проблеми Львівщини, як і усіх регіонів України, потребують невідкладного вирішення, зокрема:

- 1) Проблеми, що вимагають вирішення на міжнародному рівні:
 - адаптація законодавства України до стандартів законодавства Європейського Союзу;
 - залучення грантових коштів не тільки на проекти та семінари, а на високотехнологічне та екологічне обладнання;
 - проблема утилізації токсичних відходів, імпортованих у Львівську область з Угорщини;
 - проблема утилізації небезпечних відходів в т. ч. батарейок, аналогів утилізації яких відсутні в Україні;
 - будівництво автобанів.
- 2) Проблеми загальнодержавного значення:

- забруднення гідросфери скидами стічних вод промислових підприємств і комунально-побутовими стічними водами;
- проблеми переробки відходів гірничодобувної, енергетичної та інших галузей промисловості;
- будівництво сучасних полігонів з утилізації побутових відходів та санація існуючих сміттєзвалищ, що вичерпали свій ресурс або експлуатуються з грубими порушеннями норм екологічної безпеки;
- невнесення в натуру і картографічний матеріал водоохоронних зон і прибережних захисних смуг;
- утилізація розсолів з Стебницького гірничо-хімічного підприємства «Полімінерал»;
- зменшення забруднення довкілля викидами транспортних засобів шляхом створення мережі постійних контрольних постів на автошляхах, де проводилися б як контрольні заміри так і регулювання паливної апаратури двигунів внутрішнього згорання. Забезпечення більш жорсткого контролю з боку контролюючих органів за експлуатацією пилогазоочисного обладнання та стабільного технологічного режиму підприємств;
- надання підприємствам податкових, кредитних та інших пільг у разі впровадження ними енерго і ресурсозберігаючих технологій; участь держави у фінансуванні екологічних заходів і будівництві екологічного призначення; в генеральних планах населених пунктів передбачити розв'язки транспортних шляхів та об'їзних доріг; запровадити встановлення каталізаторів та автомобілях старого випуску.

3) Проблеми місцевого значення:

- порушення гідрологічного та гідрохімічного режиму малих річок області;
- підтоплення територій області;
- забруднення підземних водоносних горизонтів;
- проблема шахтних і кар'єрних вод;
- поширення екзогенних геологічних процесів;
- будівництво сучасних полігонів з утилізації побутових відходів та санація існуючих сміттєзвалищ, що вичерпали свій ресурс або експлуатуються з грубими порушеннями норм екологічної безпеки;
- запланувати заходи щодо створення мережі пунктів спостережень та/або вдосконалення наявних мереж спостереження за якістю атмосферного повітря, які будуть відповідати європейським вимогам моніторингу.
- затвердження схеми екологічної мережі Львівської області;
- винесення в натуру меж територій та об'єктів природно-заповідного фонду Львівської області.

4) Проблеми, вирішення яких не потребує залучення значних матеріальних (фінансових) ресурсів:

- збереження лісів;
- розвиток природно-заповідної справи;

- екологічна грамотність населення;
- сортування сміття в домогосподарствах.

Основні екологічні проблеми і ризики	Характеристика проблем і ризиків	Територіальна прив'язка	Проектні рішення МД
Забруднення атмосферного повітря	Погіршення якості атмосферного повітря від викидів автотранспорту / погіршення якості атмосферного повітря під час проведення будівельно-монтажних робіт <i>(низька ймовірність)</i>	Територія населеного пункту	Коректний розвиток вулично-дорожньої мережі / озеленення
Забруднення поверхневих водних об'єктів / забруднення ґрунтових вод	Забруднення підземних вод під час проведення будівельно-монтажних робіт та при експлуатації об'єкта <i>(низька ймовірність)</i>	Ділянка опрацювання	Інженерне забезпечення території / комплекс заходів з інженерної підготовки території, до яких включено вертикальне планування території та поверхневе водовідведення
Вплив на ґрунти	Під час проведення будівельно-монтажних робіт відбуватиметься фізичне переміщення верхніх шарів ґрунту, їх ущільнення, частково привантаження та видалення із заміною, місцями ймовірно до глибини понад 1 м <i>(висока ймовірність)</i> Забруднення ґрунтів під час функціонування об'єкта <i>(низька ймовірність)</i>	Ділянка опрацювання	Інженерне забезпечення території / комплекс заходів з інженерної підготовки території, до яких включено вертикальне планування території та поверхневе водовідведення

Основні екологічні проблеми і ризики	Характеристика проблем і ризиків	Територіальна прив'язка	Проектні рішення МД
Вплив на біорізноманіття	Деструктивні процеси під час проведення будівельно-монтажних робіт та під час функціонування об'єкта <i>(низька ймовірність)</i>	Територія в межах та за межами населеного пункту	Комплексний благоустрій / озеленення
Вплив на здоров'я населення	Ризики техногенної природи: аварії, пожежі тощо <i>(низька ймовірність)</i>	Територія населеного пункту	Дотримання санітарно-захисної зони / система попередження пожеж

5. Зобов'язання у сфері охорони довкілля, у тому числі пов'язані із запобіганням негативному впливу на здоров'я населення, встановлені на міжнародному, державному та інших рівнях, що стосуються документа державного планування, а також шляхи врахування таких зобов'язань під час підготовки документа державного планування

Державна стратегія регіонального розвитку на 2021-2027 роки, затверджена постановою Кабінету Міністрів України 5 серпня 2020 р. № 695, є основним планувальним документом для реалізації секторальних стратегій розвитку, координації державної політики у різних сферах, досягнення ефективності використання державних ресурсів у територіальних громадах та регіонах в інтересах людини, єдності держави, сталого розвитку історичних населених місць та збереження традиційного характеру історичного середовища, збереження навколишнього природного середовища та сталого використання природних ресурсів для нинішнього та майбутніх поколінь українців.

У цій Стратегії запроваджено нові підходи до державної регіональної політики у новому плановому періоді, а саме: перехід до територіально спрямованої політики розвитку на основі стимулювання використання власного потенціалу територій, надання підтримки окремим територіям, що характеризуються особливими проблемами соціально-економічного розвитку, високим історико-культурним потенціалом, екологічними умовами та потребами охорони навколишнього природного середовища.

Відповідно до Закону України «Про Основні засади (стратегію) державної екологічної політики України на період до 2030 року» основними засадами державної екологічної політики є:

- збереження такого стану кліматичної системи, який унеможливить підвищення ризиків для здоров'я та благополуччя людей і навколишнього природного середовища;
- досягнення Україною Цілей Сталого Розвитку (ЦСР), які були затверджені на Саміті Організації Об'єднаних Націй зі сталого розвитку у 2015 році;
- сприяння збалансованому (сталому) розвитку шляхом досягнення збалансованості складових розвитку (економічної, екологічної, соціальної), орієнтування на пріоритети збалансованого (сталого) розвитку;
- інтегрування екологічних вимог під час розроблення і затвердження документів державного планування, галузевого (секторального), регіонального та місцевого розвитку та у процесі прийняття рішень про провадження планованої діяльності об'єктів, які можуть мати значний вплив на довкілля;
- міжсекторальне партнерство та залучення заінтересованих сторін;
- запобігання виникненню надзвичайних ситуацій природного і техногенного характеру, що передбачає аналіз і прогнозування

екологічних ризиків, які ґрунтуються на результатах стратегічної екологічної оцінки, оцінки впливу на довкілля, а також комплексного моніторингу стану навколишнього природного середовища;

- забезпечення екологічної безпеки і підтримання екологічної рівноваги на території України, підвищення рівня екологічної безпеки в зоні відчуження;
- забезпечення невідворотності відповідальності за порушення природоохоронного законодавства;
- застосування принципів перестороги, превентивності (запобігання), пріоритетності усунення джерел шкоди довкіллю, «забруднювач платить»;
- відповідальність органів виконавчої влади та органів місцевого самоврядування за доступність, своєчасність і достовірність екологічної інформації;
- стимулювання державою вітчизняних суб'єктів господарювання, які здійснюють скорочення викидів парникових газів, зниження показників енерго- та ресурсоемності, модернізацію виробництва, спрямовану на зменшення негативного впливу на навколишнє природне середовище, у тому числі вдосконалення системи екологічного податку за забруднення довкілля та платежів за використання природних ресурсів;
- упровадження новітніх засобів і форм комунікацій та ефективної інформаційної політики у сфері охорони навколишнього природного середовища.

Станом на сьогодні на Львівщині виконуються наступні екоорієнтовані обласні програми: Програма охорони навколишнього природного середовища на 2021 – 2025 роки; Комплексна програма підвищення енергоефективності, енергозбереження та розвитку відновлюваної енергетики у Львівській області на 2021 – 2025 роки.

При формуванні житлового середовища будь-якого типу велике значення має вибір архітектурного стилю (історичного або сучасного).

В даний час здійснюється антропогенне забруднення біосфери, яке набуває небезпечних масштабів, що свідчить про необхідність екологічного підходу до проектування забудови. Екологічний підхід спрямований на формування середовища з використанням нових технологій, екологічно чистих матеріалів, особливих прийомів об'ємно-просторової організації інтер'єрних і екстер'єрних просторів, їх органічне поєднання з елементами природного середовища, без негативного впливу на навколишнє середовище. Визначено, що таке екологічно комфортне середовище в сучасних умовах повинно формуватися з використанням раціональних прийомів архітектурного формоутворення, спрямованих на організацію стійкого зв'язку об'єму будівлі і природи. Також у зв'язку з необхідністю вирішення енергозберігаючих завдань застосовуються різні прийоми включення

будинку в рельєф.

Сьогодні спостерігається новий етап розвитку сучасних екологічних будинків з розвиненою рекреаційною функцією, інтегрованих в природне середовище. Для нього характерно створення асиметричних об'ємів будівель, виконаних з екологічно чистих природних матеріалів з яскраво вираженою сучасною стилістикою, гнучким планувальним рішенням і функціонально насиченим набором інтер'єрних просторів; рішення екстер'єрних просторів в ландшафтному стилі з інтегрованим зв'язком будівлі і ландшафту.

Принцип природної інтеграції спрямований на досягнення екологічної стійкості будинку за допомогою здійснення таких природоохоронних заходів, як виявлення унікальних елементів ландшафту, визначення територій для розміщення будинку шляхом дослідження їх природних особливостей, зниження ступеня видозміни ландшафтів архітектурними засобами та ін.

Принцип екологічної комфортності дозволяє за допомогою використання архітектурно-планувальних засобів забезпечити екологічну рівновагу між природою та архітектурою. З цією метою необхідно забезпечити постійне регулювання мікрокліматичних показників в будівлі і знизити ступінь її негативного впливу на природу. Застосування принципу екологічної комфортності дозволяє вирішити багато завдань: створення комфортного мікроклімату, достатньої інсоляції, раціонального зонування, включення рослинності в структуру будинку тощо (За Н. Я. Крижановська, О. В. Смірнова).

Закон України «Про оцінку впливу на довкілля» встановлює правові та організаційні засади оцінки впливу на довкілля, спрямованої на запобігання шкоді довкіллю, забезпечення екологічної безпеки, охорони довкілля, раціонального використання і відтворення природних ресурсів, у процесі прийняття рішень про провадження господарської діяльності, яка може мати значний вплив на довкілля, з урахуванням державних, громадських та приватних інтересів. Відповідно до ст. 3 Закону України «Про оцінку впливу на довкілля» здійснення оцінки впливу на довкілля не є обов'язковим у процесі прийняття рішень про провадження планованої діяльності (розміщення парафіяльного будинку).

6. Опис наслідків для довкілля, у тому числі для здоров'я населення, у тому числі вторинних, кумулятивних, синергічних, коротко-, середньо- та довгострокових (1, 3-5 та 10-15 років відповідно, а за необхідності - 50-100 років), постійних і тимчасових, позитивних і негативних наслідків

Наслідками для довкілля (прямими чи опосередкованими / вторинними), у тому числі для здоров'я населення, вважаються ймовірні наслідки для флори, фауни, біорізноманіття, ґрунту, клімату, повітря, води, ландшафту, природних територій та об'єктів, безпеки життєдіяльності населення та його здоров'я, матеріальних активів, об'єктів культурної спадщини, а також взаємодія цих факторів.

Кумулятивні наслідки – нагромадження в організмах людей, тварин, рослин різних шкідливих речовин внаслідок тривалої взаємодії.

Синергічні наслідки – сумарний ефект, який полягає у тому, що при взаємодії двох або більше факторів сумарна їх дія суттєво переважає дію кожного окремо.

Затвердження та виконання детального плану території з метою будівництва парафіяльного будинку релігійної громади Української Греко-Католицької Церкви парафії святих апостолів Петра і Павла у с. Добрівляни Стрийського району Львівської області не призведе до виникнення екологічної небезпеки (дій та процесів, що можуть впливати на стан навколишнього природного середовища, яке внаслідок надмірного забруднення обмежує або виключає можливість життєдіяльності людини та провадження господарської діяльності в цих умовах).

Складова довкілля	Оцінка впливу	Характеристика впливу
<i>Здоров'я населення</i>	0	Не передбачається прямого негативного впливу на стан здоров'я / захворюваність, умови життєдіяльності населення. Рівні шуму, вібрації, іонізуючого випромінювання не перевищуватимуть норми допустимого впливу при дотриманні вимог чинного законодавства.
<i>Атмосферне повітря</i>	-1	Не передбачається значного збільшення викидів забруднюючих речовин в атмосферне повітря.
<i>Водні ресурси</i>	-1	Не передбачається значного впливу (забруднення) на водні ресурси; не передбачається збільшення обсягів скидів

		забруднених вод у поверхневій воді. Не передбачається зміни гідрологічного режиму водних об'єктів та/чи впливу на їхтїофауну.
<i>Відходи</i>	-1	Передбачається незначне збільшення обсягів утворення відходів. Утилізація промислових та/чи побутових відходів здійснюватиметься на підставі договорів, укладених з відповідними ліцензованими організаціями.
<i>Земельні ресурси</i>	-1	Не передбачається змін у топографії / рельєфі місцевості. Не передбачається змін у характеристиках ґрунтів за умови дотримання екологічних вимог щодо планованого виду діяльності.
<i>Біорізноманіття</i>	0	Не передбачається прямого негативного впливу на біорізноманіття.
<i>Природно-заповідний фонд</i>	0	Не передбачається прямого негативного впливу на території та об'єкти природно-заповідного фонду. Не передбачається впливу на рекреаційні зони.
<i>Культурна спадщина</i>	0	Не передбачається впливу на відомі пам'ятки.
<i>Транскордонний вплив</i>	0	Транскордонні наслідки для довкілля, у тому числі для здоров'я населення, - відсутні з огляду на географічне положення ділянки опрацювання та вид планованої діяльності.
<i>Інтереси суміжних територій</i>	0	Інтереси суміжних територій даний документ державного планування не зачіпає.

Планована діяльність не передбачає послаблення правових і економічних механізмів контролю в галузі екологічної безпеки.

Ймовірність того, що реалізація проектних рішень даного ДДП призведе до таких можливих впливів на навколишнє природне середовище або здоров'я людей, які самі по собі будуть незначними, але у сукупності матимуть значний сумарний вплив на довкілля, є невеликою.

Територія	Атмосферне повітря	Клімат	Вода	Ґрунти	Природоохоронні території	Біорізноманіття	Здоров'я
Ділянка опрацювання	П/ДС/М	0	П/ДС/М	П/ДС/М	0	0	0
Територія в межах населеного пункту	Нп/ДС/М	0	Нп/ДС/М	Нп/ДС/М	0	0	0
Територія за межами населеного пункту	0	0	0	0	0	0	0

ПОЗНАЧЕННЯ	Пояснення
-2	Значний негативний вплив. Значний негативний вплив слід звести до мінімуму із застосуванням заходів щодо пом'якшення наслідків, щоб він став незначним.
-1	Помірний негативний вплив. Цей вплив є прийнятним.
0	Немає впливу.
+1	Помірний позитивний вплив.
+2	Значний позитивний вплив.
(?)	Значення впливу не може бути оцінено з певністю через відсутність даних про компоненти довкілля, заплановану діяльність або з інших причин.
П/Нп	Прямий / Непрямий
ДС/ СС/КС	Довгостроковий (10-15 років) / Середньостроковий (3-5 років) / Короткостроковий (1 рік)
М/Р	Місцевий / Регіональний
К/С/ТрК	Кумулятивний / Синергічний / Транскордонний

7. Заходи, що передбачається вжити для запобігання, зменшення та пом'якшення негативних наслідків виконання документа державного планування

За результатами аналізу існуючого стану території щодо обмежень розвитку за принципами збереження і раціонального використання земельних ресурсів, дотримання нормативів гранично допустимих рівнів екологічного навантаження на природне середовище з урахуванням потенційних його можливостей, дотримання санітарних нормативів, встановлення санітарно-захисних зон, охорони та попередження забруднення джерел водопостачання, запобігання шкідливим впливам встановлено, що на проєктованій території відсутні особливо цінні землі і зелені насадження, залягання корисних копалин, а також немає поблизу об'єктів заповідних територій.

Даним проєктом не передбачено розміщення на території ДПТ об'єктів, що можуть здійснювати негативний вплив на умови перебування на ділянці ДПТ.

Даним ДПТ передбачено комплексний благоустрій території, зокрема, належне озеленення / освітлення / мощення проїздів та майданчиків тощо, а також комплекс заходів з інженерної підготовки території, до яких включено вертикальне планування території та поверхневе водовідведення.

Зважаючи на те, що всі забудови є місцями тривалого перебування людей, вони обов'язково мають бути комфортними і безпечними, причому ці поняття тісно пов'язані. Екологічна безпека визначається здатністю забезпечувати нормативні значення умов комфортності проживання і не справляти негативний вплив на здоров'я людей.

Екологізація - це і є зменшення негативного впливу на довкілля, і досягається завдяки модернізації технологічних процесів і збільшенню ефективності ландшафтної складової території (збільшення кількості фітоактивних рослин).

Основні складові екологізації населених пунктів:

- розвиток відновлювальної енергетики, а саме вітрової, сонячної, геотермальної та ін. залежно від природних умов території;
- будівництво енергоефективних будинків, що споживають мінімум електричної та теплової енергії;
- скорочення потреби у автомобільному транспорті за рахунок оптимального планування території, розвитку велосипедного транспорту, а також чіткої роботи громадського транспорту;
- забезпечення високої частки зелених зон та стійкості природних систем і біорізноманіття в їх межах;
- мінімізація утворення твердих побутових відходів, забезпечення їх сортування та максимально глибокої переробки (за Сердюк Т. В., Кобилянський В. О.).

Особливу увагу слід приділити системі попередження пожеж як комплексу організаційних і технічних засобів, спрямованих на виключення можливості виникнення пожеж, на запобігання утворенню горючого і вибухонебезпечного середовища шляхом регламентації вмісту горючих газів, парів і пилу в повітрі, а також виключення можливості виникнення джерел загоряння або вибуху; забезпечення пожежної безпеки технологічних процесів, обладнання, електрообладнання, систем вентиляції; збереження сировини і інших матеріалів. Виключенню та запобігання пожежам сприяє: герметизація виробничого устаткування, заміна горючих речовин, які застосовуються в технологічних процесах на негорючі, обмеження обсягів речовин, які застосовуються і зберігаються на підприємстві; контроль за концентрацією речовин в повітрі в приміщеннях і технологічному обладнанні; застосування робочої та аварійної вентиляції; відведення горючого середовища в спеціальні пристрої та безпечні місця; застосування інгібуючих і флегматуючих домішок; вибір безпечних швидкісних режимів руху середовища та ін. Система пожежного захисту забезпечується застосуванням архітектурно-проектних рішень, перешкод шляху поширення пожежі, вогнеопірних пристроїв на технологічних комунікаціях, в системах вентиляції, повітряного опалення та кондиціонування повітря. Організаційно-технічні заходи пов'язані з системами попередження пожеж та системами протипожежного захисту та повинні включати: організацію пожежної охорони, організацію відомчих служб відповідно до законодавства України та рішень місцевих органів самоврядування; паспортизацію речовин, матеріалів, виробів, технологічних процесів, будівель і споруд тощо.

Складові довілля, в тому числі здоров'я населення	Заходи, які передбачається вжити для запобігання, зменшення та пом'якшення негативних наслідків виконання МД
Атмосферне повітря	Належне озеленення
Водні ресурси	Інженерне забезпечення території
Земельні ресурси	Інженерне забезпечення території
Відходи	Утилізація промислових та/чи побутових відходів здійснюватиметься на підставі договорів, укладених з відповідними ліцензованими організаціями

Біорізноманіття	Належне озеленення
Здоров'я населення	Дотримання санітарно-захисної зони

8. Обґрунтування вибору виправданих альтернатив, що розглядалися, опис способу, в який здійснювалася стратегічна екологічна оцінка, у тому числі будь-які ускладнення

У контексті СЕО детального плану території з метою будівництва парафіяльного будинку релігійної громади Української Греко-Католицької Церкви парафії святих апостолів Петра і Павла у с. Добрівляни Стрийського району Львівської області альтернативних варіантів не передбачається у зв'язку з неможливістю перенесення даної діяльності на будь-яку іншу територію (на території опрацювання передбачається формування земельної ділянки 03.04 «Для будівництва та обслуговування будівель громадських та релігійних організацій»).

№	Альтернатива	Ключові складові альтернативи	Ключові переваги та недоліки	Обрана альтернатива та її обґрунтування
1.	Нульова альтернатива	Продовження існуючої ситуації. Відмова від затвердження ДПТ.	<p style="text-align: center;">Переваги</p> <p>Відмова від провадження планованої діяльності не призведе до змін (як негативних, так і позитивних) стану компонентів довкілля.</p> <p style="text-align: center;">Недоліки</p> <p>Втрата фактора ефективного розвитку території.</p>	Рекомендується обрати альтернативу 2 оскільки вона сприятиме соціально-культурному розвитку громади.
2.	Альтернатива, що розглядається в проєкті ДПТ та звіті про СЕО	Будівництво парафіяльного будинку.	<p style="text-align: center;">Переваги</p> <p>Соціально-культурний розвиток.</p> <p style="text-align: center;">Недоліки</p> <p>Втручання людини в природні процеси в біосфері, що викликатиме небажані для екосистем антропогенні зміни.</p>	
3.	Альтернативи іншого характеру	Під час розроблення ДПТ та звіту про СЕО здійснювалася розгляд виправданих альтернатив проєктних рішень.	<p style="text-align: center;">Переваги</p> <p>Техніко-економічні показники, приведені на стадії детального планування території, орієнтовні і можуть бути уточненні або змінені на наступних стадіях проєктування, для</p>	

№	Альтернатива	Ключові складові альтернативи	Ключові переваги та недоліки	Обрана альтернатива та її обґрунтування
			<p>отримання містобудівних умов та обмежень і технічних умов на підключення до інженерних мереж.</p> <p>Недоліки</p> <p>Ймовірність існування варіантів, що більше відповідають встановленим цілям екологічної політики на місцевому і регіональному рівні та краще сприяють досягненню сприятливого в санітарно-гігієнічному відношенні середовища та підвищують комфортність проживання населення.</p>	

Внесення змін до ДТП відбувається відповідно до чинного законодавства України.

Під час підготовки звіту про стратегічну екологічну оцінку визначено доцільність і прийнятність планової діяльності і обґрунтування економічних, технічних, організаційних, державно-правових та інших заходів щодо забезпечення безпеки навколишнього середовища, а також оцінено вплив на навколишнє середовище в період будівництва та функціонування будівель і споруд, надано прогноз впливу на оточуюче середовище, виходячи з особливостей планованої діяльності з урахуванням природних, соціальних та техногенних умов.

Основним критерієм під час стратегічної екологічної оцінки проекту містобудівної документації є її відповідність державним будівельним / санітарним нормам і правилам України, законодавству у сфері охорони навколишнього природного середовища.

Основні методи, застосовані під час проведення стратегічної екологічної оцінки:

- аналіз слабких та сильних сторін проекту містобудівної документації з точки зору екологічної ситуації;
- консультації з громадськістю;

- розгляд способів ліквідації можливих негативних наслідків реалізації ДДП;
- ознайомлення осіб, які приймають рішення, з можливими наслідками здійснення планованої діяльності;
- опрацювання зауважень і пропозицій до проекту містобудівної документації;
- проведення громадського обговорення у процесі розробки проекту містобудівної документації.

Під час проведення СЕО оцінено фактори ризику і потенційного впливу на стан довкілля, враховано екологічні завдання місцевого рівня в інтересах ефективного та стабільного соціально-економічного розвитку громади та якості життя населення.

До складнощів, що виникали в процесі проведення СЕО, можна віднести недостатню кількість наявних/доступних статистичних та фактологічних даних щодо соціально-економічної, демографічної, екологічної характеристики с. Добрівляни.

9. Заходи, передбачені для здійснення моніторингу наслідків виконання документа державного планування для довкілля, у тому числі для здоров'я населення

Відповідно до вимог Закону України «Про стратегічну екологічну оцінку» та керуючись Постановою КМУ від 16 грудня 2020 р. № 1272 «Про затвердження Порядку здійснення моніторингу наслідків виконання документа державного планування для довкілля, у тому числі для здоров'я населення» Стрийська міська рада у межах своєї компетенції здійснюватиме моніторинг наслідків виконання даного документа державного планування для довкілля, у тому числі для здоров'я населення, один раз на рік оприлюднюватиме його результати на своєму офіційному веб-сайті у мережі Інтернет та у разі виявлення не передбачених звітом про стратегічну екологічну оцінку негативних наслідків для довкілля, у тому числі для здоров'я населення, вживатиме заходів для їх усунення.

Моніторинг наслідків виконання детального плану території з метою будівництва парафіяльного будинку релігійної громади Української Греко-Католицької Церкви парафії святих апостолів Петра і Павла у с. Добрівляни Стрийського району Львівської області - спостереження, збирання, оброблення, передавання, збереження та аналіз інформації про стан довкілля, прогнозування його змін і розроблення науково-обґрунтованих рекомендацій для прийняття рішень про запобігання негативним змінам стану довкілля та дотримання вимог екологічної безпеки - буде здійснюватись шляхом періодичного (не менше одного разу на рік) аналізу статистичних та інших даних щодо якості компонентів навколишнього природного середовища та показників захворюваності населення на територіях, прилеглих до ділянки, на яку розповсюджується дія документу державного планування.

Метою моніторингу планованої діяльності є забезпечення ефективного та в повному обсязі впровадження заходів пом'якшення та мінімізації впливів та наслідків, передбачених насамперед в сфері охорони навколишнього природного середовища; забезпечення неухильного дотримання вимог чинного законодавства.

Екологічний та соціальний багаторівневий моніторинг також передбачає своєчасне виявлення нових проблем, можливих екологічних загроз та не передбачених раніше впливів.

При здійсненні моніторингу основну увагу належить приділяти заходам, передбаченим в сфері охорони навколишнього природного середовища. Виконання ряду планувальних і технічних заходів, визначених ДПТ, а також заходів, передбачених цільовими регіональними програмами в сфері охорони навколишнього природного середовища є обов'язковою умовою для досягнення стійкості природного середовища до антропогенних навантажень та забезпечення сприятливих санітарно-гігієнічних умов проживання населення.

При проведенні моніторингу за реалізацією рішень ДПТ необхідно:

здійснювати контроль за відповідністю проєктним рішенням реальних обсягів будівництва проєктованих об'єктів, а також розвитку озелених територій. Порівняння цих даних дасть реальний стан досягнутого рівня показників, що дозволить визначити недоліки і порушення, які негативно впливають на комфортність проживання населення, і обґрунтувати необхідні заходи щодо їх усунення.

Моніторинг очікуваних впливів реалізації даного ДПТ повинен здійснюватися за наступними показниками:

- площа озеленення, га / % від загальної площі;
- реконструкція та будівництво вулично-дорожньої мережі, км/рік;
- площа ділянок, на яких реалізовані заходи з інженерної підготовки та захисту території, га/рік;
- обсяг утворених відходів, тонн/рік;
- обсяг викидів забруднюючих речовин в атмосферне повітря від стаціонарних та пересувних джерел, тонн/рік;
- кількість проб стану атмосферного повітря, проб/місяць, проб/рік;
- кількість випадків захворюваності дитячого та дорослого населення на хвороби органів дихання, хвороби шлунково-кишкового тракту, алергічні захворювання, кількість випадків/рік.

Моніторинг включає, але не обмежується наступними етапами:

- вибір параметрів навколишнього природного та соціального середовища;
- встановлення ключових параметрів моніторингу;
- візуальний огляд;
- аналіз інформації, що була отримана під час моніторингу та за необхідності розробка комплексу заходів, що усувають або максимально пом'якшують вплив об'єкту на навколишнє природне та соціальне середовище.

Моніторинг базується на розгляді обмеженого числа пріоритетних показників за кожним зі стратегічних напрямів і аналізі досягнення запланованих результатів.

Екологічні індикатори для моніторингу виконання ДПТ:

- обсяги викидів забруднювальних речовин в атмосферне повітря від стаціонарних і пересувних джерел;
- індекс забруднення атмосфери;
- обсяги утворення побутових та виробничих відходів;
- рівень благоустрою та озелення території.

Спеціалізовані лабораторії органів санітарно-гігієнічного контролю повинні проводити розрахунки рівнів шумового забруднення на територіях житлової та прирівняної до неї забудови з урахуванням існуючих та проєктованих джерел впливу, а за наявності перевищень слід вживати заходів для приведення шумового навантаження до нормативних показників.

Результати моніторингу оприлюднюватимуться з метою забезпечення максимальної доступності для органів влади та громадськості.

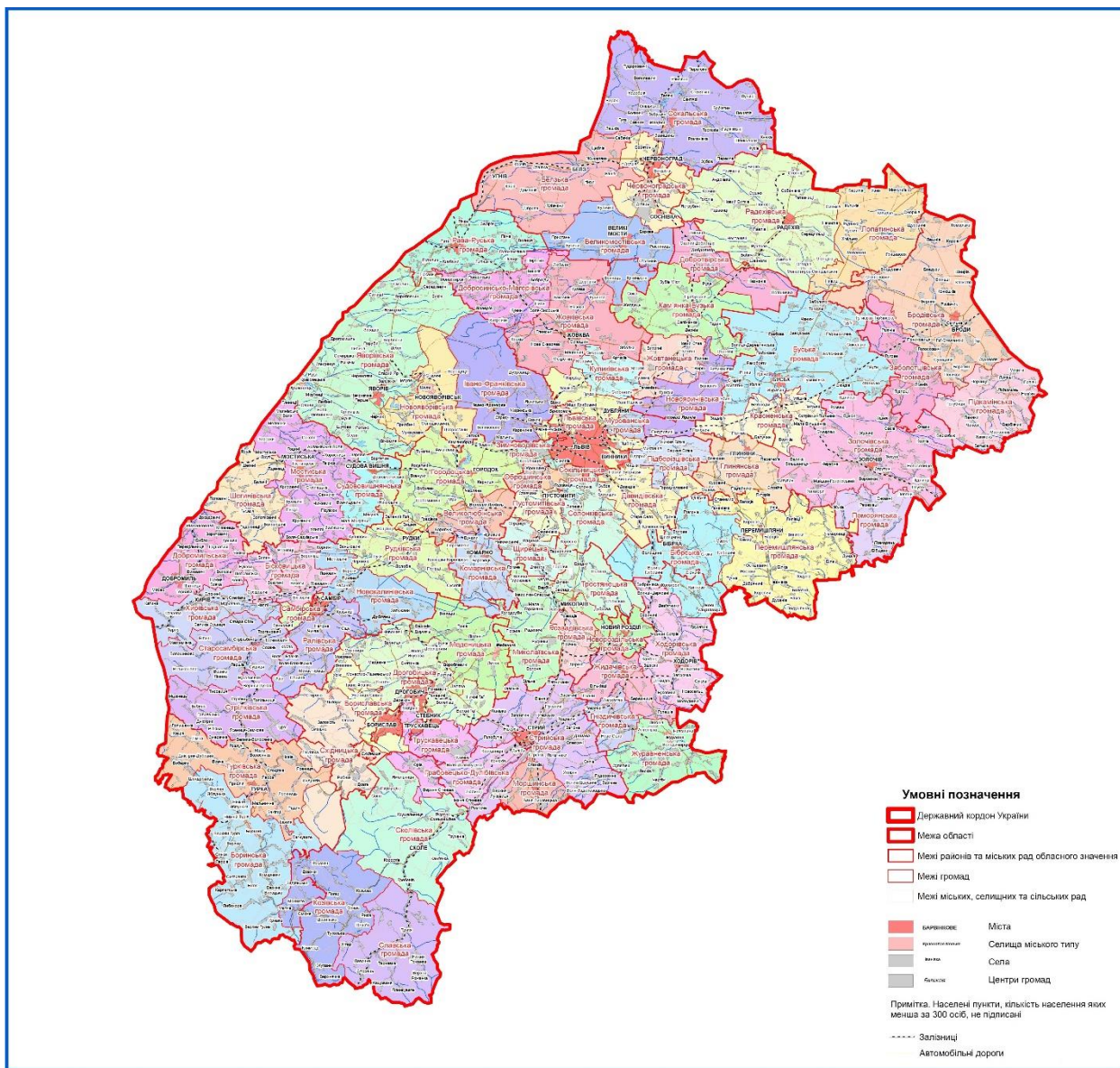
Моніторинг може бути використаний для:

- порівняння очікуваних і фактичних наслідків для отримання інформації щодо реалізації ДПТ;
- отримання інформації, яка може бути використана для поліпшення майбутніх оцінок (моніторинг як інструмент контролю якості СЕО);
- перевірки дотримання екологічних вимог, встановлених відповідними органами влади;
- перевірки фактичного виконання ДПТ відповідно до затвердженого документа, включаючи передбачені заходи із запобігання, скорочення або пом'якшення несприятливих для довкілля та здоров'я населення наслідків.

На підставі отриманих моніторингових результатів розроблятимуться рекомендації з коригування, покращення планованої діяльності.

10. Опис ймовірних транскордонних наслідків для довкілля, у тому числі для здоров'я населення (за наявності)

Транскордонні наслідки для довкілля, у тому числі для здоров'я населення, - відсутні з огляду на географічне положення ділянки опрацювання та плановані види діяльності.



11. Резюме нетехнічного характеру інформації

Детальний план території з метою будівництва парафіяльного будинку релігійної громади Української Греко-Католицької Церкви парафії святих апостолів Петра і Павла у с. Добрівляни Стрийського району Львівської області є містобудівною документацією на місцевому рівні, яка призначена для обґрунтування довгострокової стратегії планування, забудови та іншого використання території.

У даному проєкті ДПТ опрацьовано планувальне рішення використання території орієнтовною площею 1,038 га. Територія опрацювання знаходиться в західній частині с. Добрівляни; цільове призначення території опрацювання – для будівництва і обслуговування житлового будинку, господарських будівель і споруд (02.01). На перспективу передбачається формування земельної ділянки для будівництва та обслуговування будівель громадських та релігійних організацій (03.04) та розміщення парафіяльного будинку.

Відповідно до ст. 3 Закону України «Про оцінку впливу на довкілля» здійснення оцінки впливу на довкілля не є обов'язковим у процесі прийняття рішень про провадження планованої діяльності.

Стан навколишнього середовища на території проєктування можна характеризувати як задовільний.

Проєктом не передбачено розміщення на території ДПТ об'єктів, що можуть здійснювати негативний вплив на умови перебування на ділянці ДПТ.

У контексті СЕО детального плану території з метою будівництва парафіяльного будинку релігійної громади Української Греко-Католицької Церкви парафії святих апостолів Петра і Павла у с. Добрівляни Стрийського району Львівської області альтернативних варіантів не передбачається у зв'язку з неможливістю перенесення даної діяльності на будь-яку іншу територію (на території опрацювання передбачається формування земельної ділянки 03.04 «Для будівництва та обслуговування будівель громадських та релігійних організацій»). Відмова від затвердження ДПТ не сприятиме соціально-культурному розвитку громади.

Вплив транскордонних екологічних наслідків проєктованого об'єкта на інші держави відсутній.

Стрийська міська рада у межах своєї компетенції здійснюватиме моніторинг наслідків виконання документа державного планування для довкілля, у тому числі для здоров'я населення. Результати моніторингу оприлюднюватимуться з метою забезпечення максимальної доступності для органів влади та громадськості. На підставі отриманих моніторингових результатів розроблятимуться рекомендації з коригування, покращення планованої діяльності.