

ТЗОВ
проектне
об'єднання



УКР
ЗАХІД
УРБАНІЗАЦІЯ

ДПТ-018-09/23

**Детальний план території в с. Березниця,
обмеженої вулицею Січових Стрільців,
північною межею села**



Директор

Фамуляк Х.

ГАП

Фамуляк Х.



ТзОВ
проектне
об'єднання



УКР
ЗАХІД
УРБАНІЗАЦІА

ТОМ I

СТРАТЕГІЯ ПРОСТОРОВОГО РОЗВИТКУ ТЕРИТОРІЇ

ЗМІСТ

<i>Позначення</i>	<i>Найменування</i>	<i>Примітка стор.</i>
<i>1</i>	<i>2</i>	<i>3</i>
	Титульний аркуш	
	Зміст	
	Склад містобудівної документації	
	Перелік графічних матеріалів детального плану території	
	Підтвердження ГАПа	
Серія АА №004279	Кваліфікаційний сертифікат архітектора	
№ 014611	Кваліфікаційний сертифікат інженера-землевпорядника	
	Відомості про учасників проектування	
	Вступ	
	I. Комплексна оцінка території	
	1. Просторово-планувальна організація території	
	2. Землеустрій та землекористування	
	3. Природоохоронні та ландшафтно-рекреаційні території	
	4. Обмеження у використанні земельних ділянок	
	5. Забудова територій та господарська діяльність	
	6. Обслуговування населення	
	7. Транспортна мобільність та інфраструктура	
	8. Інженерне забезпечення території, трубопровідний транспорт та телекомунікації	
	9. Підготовка та благоустрій території	
	II. Обґрунтування проектних рішень	
	1. Просторово-планувальна організація території	
	2. Природоохоронні та ландшафтно-рекреаційні території	
	3. Обмеження у використанні земельних ділянок	
	4. Функціональне зонування території детального планування	
	5. Забудова територій та господарська діяльність	
	6. Обслуговування населення	
	7. Транспортна мобільність та інфраструктура	
	8. Інженерне забезпечення території, трубопровідний транспорт та телекомунікації	
	9. Інженерна підготовка та благоустрій території	
	10. Землеустрій та землекористування	
	11. План реалізації містобудівної документації	
	Додатки	

Склад містобудівної документації:

<i>Номер тому</i>	<i>Найменування</i>	<i>Примітка</i>
I	Стратегія просторового розвитку території	
II	Інженерно-технічні заходи цивільного захисту	
III	Графічні матеріали містобудівної документації	
IV	Звіт про стратегічну екологічну оцінку	Розробляється ТЗОВ «ЕКО ЦЕНТР ПРОЕКТ»

Перелік графічних матеріалів детального плану території:

<i>Найменування графічних матеріалів</i>	<i>Масштаб</i>
МІСТОБУДІВНА ЧАСТИНА	
1 Схема розташування земельної ділянки у планувальній структурі території територіальної громади	
2 План існуючого використання території та схема існуючих обмежень у використанні земель	1:1 000
3 Проектний план та схема проектних обмежень у використанні земель	1:1 000
4 План функціонального зонування території	1:1 000
5 Схема транспортної мобільності та інфраструктури	1:1 000
6 Схема інженерного забезпечення території	1:1 000
7 Схема інженерної підготовки, благоустрою території та вертикального планування	1:1 000
8 План червоних ліній та креслення поперечних профілів вулиць	1:1 000, 1:100
9 Схема інженерно-технічних заходів цивільного захисту на мирний час	1:1 000
10 Схема інженерно-технічних заходів цивільного захисту на особливий час	1:1 000
ЗЕМЛЕВПОРЯДНА ЧАСТИНА	
11 План сучасного використання земель за формою власності із зазначенням категорій та виду цільового призначення, з урахуванням наявних обмежень та обтяжень	1:2 000
12 План земельних ділянок, сформованих за результатами розроблення детального плану, відомості про які підлягають внесенню до Державного	1:2 000

земельного кадастру	
13 План земельних ділянок, право власності на які посвідчено до 2004 року та відомості про які не внесено до Державного земельного кадастру	1:2 000
14 План обмежень у використанні земель, відомості про які підлягають внесенню до Державного земельного кадастру на підставі розробленої містобудівної документації	1:2 000

Містобудівну документацію розроблено згідно з чинними нормами, правилами, інструкціями та державними стандартами.

Головний архітектор проекту



Христина ФАМУЛЯК

Інженер-землевпорядник



Марта ПІРОЖИК

Відомості про учасників проектування:

Назва проекту	Посада	ПІБ	Підпис
«Детальний план території в с. Бережниця, обмеженої вул. Січових Стрільців, північною межею села»	Директор	Христина Фамуляк	
	ГАП	Христина Фамуляк	
	Інженер-землевпорядник	Марта Пирожник	
	Архітектори	Андрій Застрижний	

НАЦІОНАЛЬНА СПІЛКА АРХІТЕКТОРІВ УКРАЇНИ
АТЕСТАЦІЙНА АРХІТЕКТУРНО-БУДІВЕЛЬНА КОМІСІЯ

Серія АА

№ 004279

КВАЛІФІКАЦІЙНИЙ СЕРТИФІКАТ
відповідального виконавця окремих видів робіт (послуг),
пов'язаних зі створенням об'єктів архітектури

архітектор

(накличування професії)

Виданий про те, що Фамуляк Христина Юрївна

(прізвище, ім'я, по батькові)

пройшов(ла) професійну атестацію, що підтверджує його (її) відповідність кваліфікаційним вимогам у сфері діяльності, пов'язаної із створенням об'єктів архітектури, професійну спеціалізацію, необхідний рівень кваліфікації і знань.

Категорія: архітектор

Кваліфікаційний сертифікат видано згідно з рішенням Атестаційної архітектурно-будівельної комісії (далі - Комісія) від "27" лютого 2019р. № 2-02-19_м
(рішенням _____ секції Комісії
від _____ № _____, затвердженням президією
Комісії _____).

Зареєстрований у реєстрі атестованих осіб 27 лютого 2019 року
за № 4279.

Роботи (послуги), пов'язані із створенням об'єктів архітектури, спроможність виконання яких визначено кваліфікаційним сертифікатом:

Розроблення містобудівної документації

Дата видачі 28 лютого 2019 року

Голова (заступник голови) Атестаційної архітектурно-будівельної комісії



Дана копія кваліфікаційного сертифікату виготовлена для одноразового використання з метою підтвердження кваліфікаційних правових підстав виконання робіт «Детальний план території в с. Бережниця, обмеженої вул. Січових Стрільців, північною межею села»

ЗАБОРОНЯЄТЬСЯ використання копії даного кваліфікаційного сертифікату для підтвердження кваліфікації виконання іншої роботи.

НАЦІОНАЛЬНИЙ УНІВЕРСИТЕТ
БІОРЕСУРСІВ І ПРИРОДОКОРИСТУВАННЯ
УКРАЇНИ



ЦІННА КОМІСІЯ

КВАЛІФІКАЦІЙНИЙ СЕРТИФІКАТ

інженера-землевпорядника

№ 014611

виданий **Пирожик Марті Степанівні**

відповідно до протоколу рішення Кваліфікаційної комісії від 28 січня 2021 року № 1

Кваліфікаційний сертифікат підтверджує відповідність інженера-землевпорядника кваліфікаційним характеристикам професії та його спроможність самостійно складати окремі види документації із землеустрою та документації з оцінки земель (крім експертної грошової оцінки земельних ділянок), виконувати топографо-геодезичні і картографічні роботи, проводити інвентаризацію земель, перевіряти якість ґрунтових, геоботанічних та інших обстежень земель при здійсненні землеустрою.

Дата видачі – 8 лютого 2021 року

Голова
Кваліфікаційної комісії

О. В. Лахмагова

Ректор Національного
університету біоресурсів
і природокористування України

С. М. Ніколаєнко



Дана копія кваліфікаційного сертифікату виготовлена для одноразового використання з метою підтвердження кваліфікаційних правових підстав виконання робіт «Детальний план території в с. Березниця, обмеженої вул. Січових Стрільців, північною межею села»
ЗАБОРОНЯЄТЬСЯ використання копії даного кваліфікаційного сертифікату для підтвердження кваліфікації виконання іншої роботи.

ВСТУП

Містобудівну документацію «Детальний план території в с. Бережниця, обмеженої вул. Січових Стрільців, північною межею села» розроблено на підставі наступних вихідних даних:

- Рішення Стрийської міської ради №453 від 24.06.2021р. "Про надання дозволу на розроблення детальних планів території»;
- Завдання на розроблення детального плану території;
- Плану топографічного знімання М 1:1000 який виконаний у 2023 році з нанесеними та погодженими інженерними мережами;
- Висновку Державної служби з питань безпечності харчових продуктів та захисту споживачів №12.2-18-4/9746 від 25.07.2023 року;
- Закони України «Про регулювання містобудівної діяльності», «Про основи містобудування», «Про стратегічну екологічну оцінку», «Про охорону навколишнього природного середовища», «Про доступ до публічної інформації»;
- ДБН Б.1.1-14:2021 «Склад та зміст містобудівної документації на місцевому рівні»;
- ДБН Б.2.2-12:2019 «Планування та забудова територій»;
- ДСП 173-96 «Державні санітарні правила планування та забудови населених пунктів»;
- ДБН В.2.3-5:2018 «Вулиці та дороги населених пунктів»;
- ДБН В.2.3-4:2015 «Автомобільні дороги. Частина I Проектування. Частина II Будівництво»;
- ДБН В.2.5-20:2018 «Інженерне обладнання будинків і споруд. Зовнішні мережі та споруди. Газопостачання»;
- ДБН В.2.5-74:2013 «Водопостачання. Зовнішні мережі та споруди. Основні положення проектування»;
- ДБН В.2.5-75:2013 «Каналізація. Зовнішні мережі та споруди. Основні положення проектування»;
- ДБН Б.2.2-5:2011 «Благоустрій територій»;
- ДБН В.1.2-4-2019 «Інженерно-технічні заходи цивільного захисту»;

- ДБН Б.1.1-5-2007 «Склад, зміст, порядок розроблення, погодження та затвердження розділу інженерно-технічних заходів цивільного захисту (цивільної оборони) у містобудівній документації»;
- ДСТУ Б Б.1.1-17:2013 «Умовні позначення графічних документів містобудівної документації»;
- ДСТУ Н Б.Б.1.1-19:2013 «Настанова з розроблення розділу інженерно-технічних заходів цивільного захисту (цивільної оборони) у містобудівній документації на мирний час»;
- Земельний кодекс України;
- Водний кодекс України;
- Лісовий кодекс України;
- Кодекс Цивільного захисту України.

Проектований об'єкт повинен забезпечувати санітарне та епідемічне благополуччя населення, екологічну безпеку навколишнього природного середовища, запобігати розвитку небезпечних геологічних процесів і явищ.

Детальний план території розробляється з метою:

- 1) визначення містобудівних умов та обмежень;
- 2) деталізації планувальної структури території, просторової композиції, параметрів забудови та ландшафтної організації території;
- 3) уточнення меж всіх обмежень у використанні земель згідно із законодавством, державними будівельними нормами, санітарно-гігієнічними нормами;
- 4) визначення параметрів забудови проектованої земельної ділянки;
- 5) забезпечення комплексності забудови території;
- 6) визначення розподілу території згідно з будівельними нормами відповідно до функціонального призначення, режиму та параметрів забудови території.

Підставами розроблення детального плану території є:

- 1) рішення Стрийської міської ради №453 від 24.06.2021р.;
- 2) збільшення робочих місць шляхом розширення підприємства;

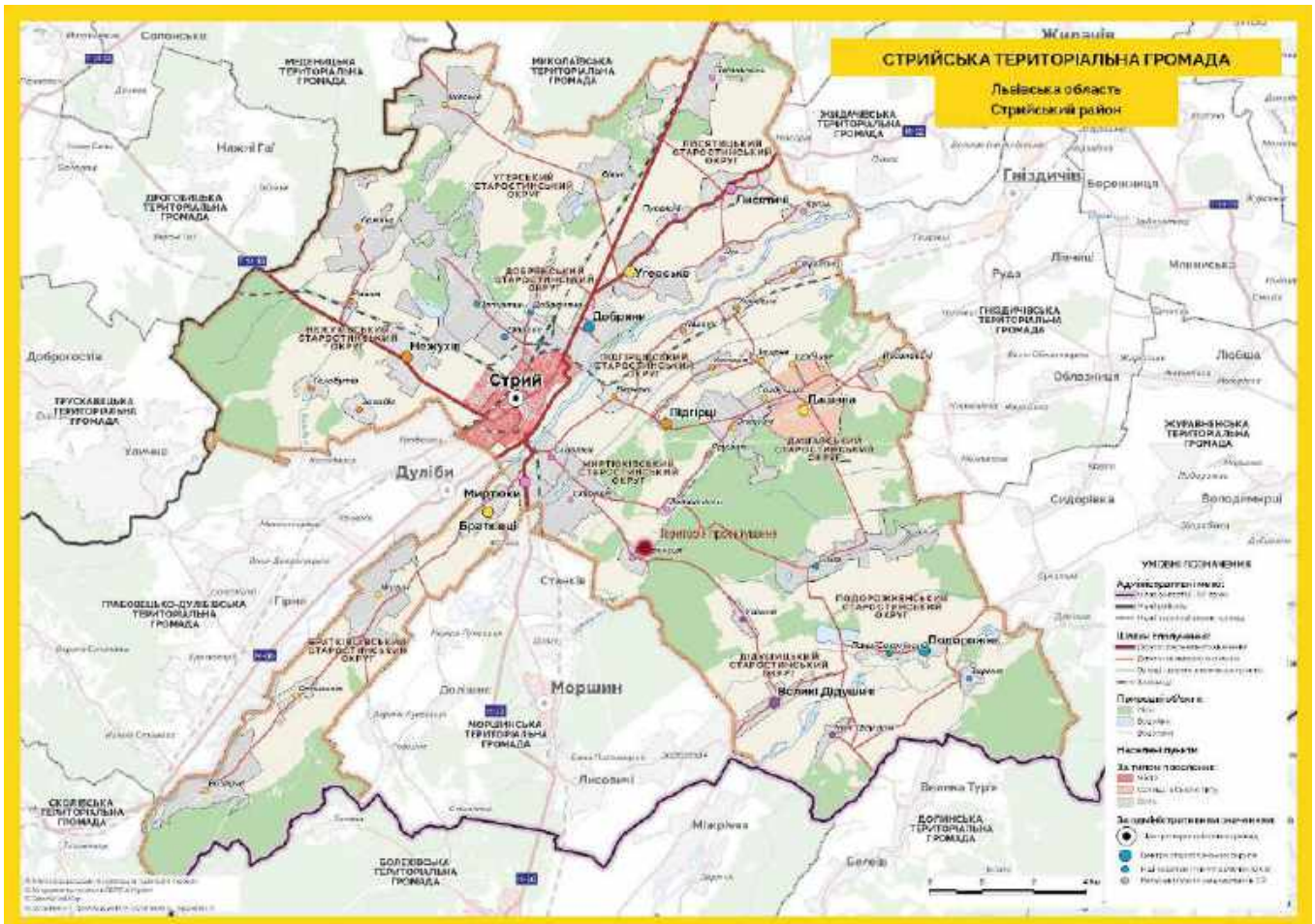
- 3) виникнення необхідності розміщення проєктованих об'єктів, що забезпечують громадські інтереси;
- 4) необхідність вирішення екологічних та інженерних питань.

I. КОМПЛЕКСНА ОЦІНКА ТЕРИТОРІЇ.

1. Просторово-планувальна організація території

Ситуаційний план

Проектована ділянка, на яку розробляється детальний план території розташовується поза межею населеного пункту Бережниця, Стрийської територіальної громади Стрийського району Львівської області. Адміністративним центром міської ради є місто Стрий.



Стрийська територіальна громада розташована в південній частині Львівської області, на відстані 71.3 км від обласного центру м. Львів, районний центр – м. Стрий.

Із заходу громада межує з Трускавецькою та Дрогобицькою міськими радами, із сходу – Жидачівською, Журавнинською та Гніздицьською територіальними громадами, з півночі з Миколаївською міською радою, а на півдні – з територією Болахівської та Долинської територіальних громад.

Територія проектованої земельної ділянки знаходиться за 11 км на захід від адміністративного центру громади м. Стрий, за 78,9 км на північ від обласного центру міста Львів.

Відповідно до вихідних даних та топогеодезичного знімання місцевості визначено межі території проектування.

Територія, на яку розробляється детальний план території має площу 19,9243 га.

У південній частині детального плану території розташовуються території житлової садибної забудови а також території громадської забудови.

На території опрацювання присутня існуюча садибна житлова забудова, вона розташовується у с. Бережниця на вулиці Січових стрільців, на південь від території опрацювання.

Комплексний план на територію Стрийської територіальної громади на час розробки даного детального плану не розроблявся. Інформація про розробку генерального плану на момент розробки детального плану території відсутня.

Об'єкти державних та регіональних інтересів, розміщення яких на території детального планування визначено Генеральною схемою планування території України, схемами планування території на регіональному рівні - відсутні.

Об'єкти місцевих інтересів, розміщення яких на території детального планування - відсутні.

Планувальний каркас та система розселення

Загальна площа Стрийської територіальної громади складає 549,8 км² населення становить 99450 людей.

Перевагами громади є зручне географічне положення, близькість до районного центру – міста Стрий. Стрийська ТГ має вигідне територіально-географічне розташування із значним транзитним потенціалом, територією громади пролягають шляхи міжнародного значення М-06 Київ-Чоп, шлях національного значення Н-10 Стрий-Івано-Франківськ-Чернівці-пропускний пункт Мамалига, які разом із шляхами місцевого значення забезпечують вантажні та пасажирські потоки внутрішньодержавні, внутрішньо регіональні та транзитні міжнародні транспортні

потоки. Громада забезпечена інженерними комунікаціями. Також до переваг можна віднести наявність інвестиційно-привабливих територій, розвинуте сільське господарство.

Соціально-планувальна структура – просторова локалізація центрів громадського обслуговування населення різних рівнів і зон їх впливу, що поділяються за рівнем обслуговування: повсякденного, періодичного та епізодичного. На території громади розташовується ряд об'єктів обслуговування населення та соціальної інфраструктури.

2. Землеустрій та землекористування

Сучасне використання земель.

Земельна ділянка №1

Кадастровий номер - 4625386800:07:000:0525

Місце розташування земельної ділянки: в с. Бережниця, обмеженої вул. Січових Стрільців, північною межею села.

Землевласник (землекористувач): Стрийська міська рада.

Площа: 9,0000 (га).

Форма власності: 200 Комунальна власність.

Категорія земель: 100 Землі сільськогосподарського призначення.

Цільове призначення земельної ділянки: 01.17 Земельні ділянки запасу (земельні ділянки, які не надані у власність або користування громадянами чи юридичними особами).

Вид використання земельної ділянки в межах категорії земель: 01.17 Земельні ділянки запасу (земельні ділянки, які не надані у власність або користування громадянами чи юридичними особами).

Угіддя (згідно з класифікацією видів земельних угідь): 013.00 Землі під сільськогосподарськими та іншими господарськими будівлями і дворами.

Обмеження та обтяження земельної ділянки: згідно даних ДЗК - відсутні.

3. Природоохоронні та ландшафтно-рекреаційні території

Природоохоронні території та об'єкти - території та об'єкти природно-заповідного фонду, їх функціональні та охоронні зони, території, зарезервовані з метою наступного їх заповідання, об'єкти екомережі, території Смарагдової мережі, водно-болотні угіддя міжнародного значення, біосферні резервати програми ЮНЕСКО «Людина і біосфера», об'єкти всесвітньої спадщини ЮНЕСКО.

На території проектування відсутні території та об'єкти природно-заповідного фонду, їх функціональні та охоронні зони, території, зарезервовані з метою наступного їх заповідання, об'єкти екомережі, території Смарагдової мережі, водно-болотні угіддя міжнародного значення, біосферні резервати програми ЮНЕСКО «Людина і біосфера», об'єкти всесвітньої спадщини ЮНЕСКО.

Найближчими територіями природно-заповідного фонду є: заказник Березовий гай (відстань від території проектування становить орієнтовно 7 км), Гідрологічна пам'ятка природи Джерело №1 «Боніфацій» (відстань від території проектування становить орієнтовно 17,7 км).

Березовий гай — заповідне урочище місцевого значення в Україні. Розташоване в межах Стрийського району Львівської області, на схід від села Лотатники.

Площа — 33,2 га. Засноване рішенням Львівської облради від 9.19.1984 року, № 495. Перебуває у віданні Лотатницького лісництва ДП «Стрийський лісгосп».

Джерело № 1 «Боніфацій» — гідрологічна пам'ятка природи місцевого значення в Україні. Розташована в межах міста Моршина Львівської області, при східній околиці міста (на схід від залізничного вокзалу), на березі річки Бережниця.

Назване на честь купця Боніфація Штіллера, який придбав Моршин у 1876 році. У 1879 джерело було очищено та обладнано як шахтна криниця.

Площа 0,65 га. Перебуває у віданні: Прикарпатська рада курорту. Статус надано 1984 року з метою збереження одного з найстаріших моршинських джерел

мінеральної води (хлоридно-сульфатна-натрієво-калієво-магнієва з високим рівнем мінералізації).

Територія проектування не потрапляє на території Смарагдової мережі. Найближчий об'єкт Смарагдової мережі знаходиться на відстані 9,9 км – UA0000326 (за даними <http://emerald.net.ua/>).

Негативного впливу на природоохоронні території та об'єкти не передбачається.

Озеленені території в межах території опрацювання представлені здебільшого озелененням в межах проектованої земельної ділянки, та вздовж існуючих вулиць.

4. Обмеження у використанні земельних ділянок

Відповідно до Класифікації обмежень у використанні земель, що можуть встановлюватися комплексним планом просторового розвитку території територіальної громади, генеральним планом населеного пункту, детальним планом території, яка затверджена Постановою Кабінету Міністрів України від «2» червня 2021 року № 654, на території опрацювання існують наступні обмеження:

*- Клас 2. Обмеження у використанні земель, що можуть встановлюватися комплексним планом просторового розвитку території територіальної громади, генеральним планом населеного пункту, детальним планом території відповідно до нормативних розмірів, визначених законами, підзаконними актами, державними будівельними нормами та санітарними правилами щодо: **охоронної зони навколо (уздовж) об'єкта енергетичної системи, охоронної зони навколо (уздовж) об'єкта транспорту, санітарно-захисної зони навколо об'єкта.***

Також існуючими обмеженнями використання земельної ділянки є охоронні та санітарно-захисні зони від таких територій:

- повітряні лінії електропередач ПЛ-0,4 кВт з охоронними зонами 2 м по обидві сторони лінії (згідно Постанови Кабінету Міністрів України № 209 від 4 березня 1997 р. «Про затвердження правил охорони електричних мереж», пункт 5);

- повітряні лінії електропередач ПЛ-10 кВт з охоронними зонами 10 м по обидві сторони лінії (згідно Постанови Кабінету Міністрів України № 1455 від 27 грудня 2022 р. «Про затвердження правил охорони електричних мереж», пункт 7);
- повітряні лінії електропередач ПЛ-35 кВт з охоронними зонами 15 м по обидві сторони лінії (згідно Постанови Кабінету Міністрів України № 1455 від 27 грудня 2022 р. «Про затвердження правил охорони електричних мереж», пункт 7);
- повітряні лінії електропередач ПЛ-220 кВт з охоронними зонами 25 м по обидві сторони лінії (згідно Постанови Кабінету Міністрів України № 1455 від 27 грудня 2022 р. «Про затвердження правил охорони електричних мереж», пункт 7);
- газопровід середнього тиску з охоронними зонами 4 м по обидві сторони (згідно ДБН Б.2.2-12:2019);
- газопровід низького тиску з охоронними зонами 2 м по обидві сторони (згідно ДБН Б.2.2-12:2019);
- газорозподільний пункт, відстань до будинків і споруд приймається не менше 10 м (згідно ДБН В.2.5-20:2018);
- підземні лінії зв'язку з охоронними зонами 0,6 м по обидві сторони (згідно ДБН Б.2.2-12:2019);
- мережі самопливної каналізаційної мережі комунальної каналізації з охоронними зонами 3 м по обидві сторони (згідно ДБН Б.2.2-12:2019);
- мережі господарсько-питного водопроводу з охоронними зонами 5 м по обидві сторони (згідно ДБН Б.2.2-12:2019);
- Птахофабрики (в державних та колективних підприємствах): до 100 тис. курей-несучок та до 1 млн. бройлерів на рік, СЗЗ становить 300 м (згідно ДСП № 173 від 19.06.96) (Згідно висновку Державної служби з питань безпеки харчових продуктів та захисту споживачів №12.2-18-4/9746 від 25.07.2023 року, нормативну санітарно-захисну зону (300 м) птахоферми ТЗОВ «АКТИВ-ЗАХІД» зменшено в таких напрямках: в південно-східному напрямку – 105 м, у південному напрямку – 80 м, у південно-західному напрямку – 215 м, у західному напрямку –

285 м. По решті напрямків нормативна СЗЗ розміром 300 м витримана у повному обсязі.

Перелік обмежень щодо використання земельної ділянки (згідно додатку 6 до Порядку ведення Державного земельного кадастру (в редакції постанови Кабінету Міністрів України від 28 липня 2021 року № 821) подано нижче в таблиці.

• *Таблиця 1.4.1*

№п/п	Код	Назва	Площа обмеження, га
1	01.04	Охоронна зона навколо (уздовж) об'єкта зв'язку	0,3327
2	01.05.	Охоронна зона навколо (уздовж) об'єкта енергетичної системи	1,2605
3	01.08	Охоронна зона навколо інженерних комунікацій	1,4183
4	03.01	Санітарно-захисна зона навколо об'єкта	17,4241
5	05.02	Прибережна захисна смуга вздовж річок, навколо водойм та на островах	0,8290

Проектована територія передбачена для розміщення та експлуатації основних, підсобних і допоміжних будівель та споруд господарського двору – пташника.

У санітарно-захисних зонах не можна допускати розміщення:

- житлових будинків з придомовими територіями, гуртожитків, готелів, будинків для приїжджих, аварійних селищ;
- дитячих дошкільних закладів, загальноосвітніх шкіл, лікувально-профілактичних та оздоровчих установ загального та спеціального призначення зі стаціонарами, наркологічних диспансерів;
- спортивних споруд, садів, парків, садівницьких товариств;
- охоронних зон джерел водопостачання, водозабірних споруд та споруд водопровідної розподільної мережі.

У санітарно-захисній зоні допускається розташовувати:

- пожежні депо, лазні, пральні, гаражі, склади (крім громадських та спеціалізованих продовольчих), будівлі управлінь, конструкторських бюро, учбових закладів, виробничо-технічні училища без гуртожитків, магазини,

підприємства громадського харчування, поліклініки, науково-дослідні лабораторії, пов'язані з обслуговуванням даного та прилеглих підприємств;

- приміщення для чергового аварійного персоналу та добової охорони підприємств за встановленим списочним складом, стоянки для громадського та індивідуального транспорту, місцеві та транзитні комунікації, ЛЕП, електростанції, нафто- і газопроводи, свердловини для технічного водопостачання, водоохолоджуючі споруди, споруди для підготовки технічної води, каналізаційні насосні станції, споруди оборотного водопостачання, розсадники рослин для озеленення підприємств та санітарно-захисної зони.

5. Забудова територій та господарська діяльність

Розміщення житлового фонду

На території детального плану існуюча житлова забудова присутня та розташовується у південній частині території опрацювання.

Розміщення ділових центрів та інноваційних об'єктів

В межах детального плану що розробляється об'єкти соціальної інфраструктури, ділові центри, технопарки та інші інноваційні об'єкти відсутні.

Розміщення виробничих об'єктів

На сьогоднішній день, на проєктованій території розташовані існуючі виробничі будівлі та споруди. Їхній перелік подано в таблиці нижче. Місце розташування існуючих об'єктів показано на графічних матеріалах детального плану території.

Таблиця 1.5.1

№п/п	Назва	Примітка
<i>1</i>	<i>2</i>	<i>3</i>
1	Пташник	Існ.
2	Пташник	Існ.
3	Скважина	Існ.
4	Скважина	Існ.
5	Кормоцех	Існ.
6	Санпропусник	Існ.

Планувальна організація території опрацювання передбачає її функціональне зонування, виходячи з вимог планувальної структури населеного пункту, а також зумовленою ситуацією, що склалася, санітарно-гігієнічними, охоронними, протипожежними, технологічними вимогами та вулично-дорожньою мережею.

Заїзд на територію відбувається з двох сторін: зі сходу та з півночі від проекрованої ділянки із існуючого проїзду який веде на вул. Січових стрільців.

Збереження традиційного середовища

Об'єкти всесвітньої спадщини, їх території та буферні зони, об'єкти культурної спадщини, їх території та зони охорони пам'яток культурної спадщини, об'єкти археологічної спадщини, історико-культурні заповідники, а також музеї на території детального плану відсутні.

6. Обслуговування населення

Територія опрацювання знаходиться за межами с. Бережниця, Територія опрацювання знаходиться за 11 км. до міста Стрий – центру однойменного району та за 81 км від обласного центру міста Львів, де розвинута мережа підприємств та закладів обслуговування населення.

Зокрема на території Стрийської громади розташовуються 44 заклади освіти, відділення поштового зв'язку, бібліотеки, клуби, будинок культури, фельдшерсько-акушерські пункти, функціонує ряд суб'єктів підприємницької діяльності, які здійснюють роздрібну торгівлю, а також закладів громадського харчування та сільськогосподарських підприємств.

В межах території детального плану, на проектованій земельній ділянці об'єкти обслуговування населення відсутні.

7. Транспортна мобільність та інфраструктура

Транспортні зв'язки та транспортний попит

Транспортний зв'язок із проектованою земельною ділянкою відбувається із існуючої вулиці Січових стрільців в селі Бережниця.

Проектована земельна ділянка розташована у сформованій дорожній мережі, транспортний та пішохідний доступ здійснюється з східного боку із існуючого проїзду.

Організація зовнішнього транспортного сполучення

Поруч із проектованою земельною ділянкою знаходиться автомобільний шлях районного значення С141818 Стрілків-Дідушичі протяжністю 11,8 км.

На відстані 12,3 км розташовується Стрийський аеродром, на відстані 34,2 км Міжобласний аеропорт «Дрогобич», на відстані 80,7 км Міжнародний аеропорт «Львів» імені Данила Галицького, на відстані 80,5 км розташовується аеропорт Ягелон та на відстані 91,6 км знаходиться аеродром «Цунів», найближча залізнична станція Довге-Моршинське знаходиться за 4,1 км.

Дорожньо-транспортна інфраструктура

Дорожньо-транспортна межа населеного пункту знаходиться переважно в задовільному стані, деякі відрізки доріг потребують реконструкції та капітального ремонту. Згідно раніше врахованих містобудівних заходів, дороги забезпечені засобами з організації безпечного дорожнього руху, зокрема щодо рекомендованого режиму руху транспорту, рекомендованих схем організації дорожнього руху, поперечних профілів вулиць та доріг.

Організація громадського транспорту

Автомобільний транспорт займає одну з провідних ролей як у внутрішніх, так і в зовнішніх зв'язках громади. На території громади розроблені транспортні маршрути як обласного, так і районного значення. Сполучення з обласним центром та іншими районними центрами здійснюється приватними перевізниками. В громаді наявні проблеми з внутрішньо пасажирськими перевезеннями між населеними пунктами громади, зокрема адміністративним центром – м. Стрий.

У цілому по громаді мережа доріг загального користування забезпечує транспортне сполучення між населеними пунктами. Всі населені пункти забезпечені під'їздами з твердим покриттям. Транспортне сполучення забезпечує доступність до районного центру м. Стрий та обласного центру м. Львів.

Передбачається подальший розвиток та розширення основних напрямків організації маршрутної мережі з метою якомога ширшого охоплення зростаючого попиту на транспортні маршрути загального користування.

Маршрутна мережа Стрийської ТГ складається з маршрутів:

- Стрий-Дрогобич
- Стрий-с. Уличне
- Стрий-сmt Журавне
- Стрий-Жидачів
- Стрий-Долина
- Стрий- автостанція Жидачів

Організація пішохідних зв'язків та велосипедної інфраструктури

На проєктованій території пішохідні та велосипедні зв'язки здійснюються вздовж існуючої дороги без спеціально відведених для їх пересування тротуарів.

Організація паркувального простору

На проєктованій території присутні місця для тимчасового зберігання автомобільного транспорту, розташування паркувальних місць показано на графічних матеріалах детального плану території.

8. Інженерне забезпечення території, трубопровідний транспорт та телекомунікації

Даний розділ визначає сучасний стан існуючих інженерних мереж та споруд на території опрацювання, а також розміщення систем життєзабезпечення на проєктованій території.

Присутні магістральні мережі передачі/розподілу електричної енергії а саме ЛЕП 10 кВт, ЛЕП 35 кВт, ЛЕП 220 кВт. Магістральні мережі транспортування/розподілу газу, водопостачання та водовідведення, тепlopостачання, магістральні системи трубопровідного транспорту на території опрацювання відсутні.

Всі існуючі інженерні мережі нанесені на графічних матеріалах детального плану території.

Водопостачання та водовідведення

На території проектування присутні мережі господарського питного водопроводу, вони розташовуються в західній та південно-західній частині території опрацювання. Також на території проектування розташовуються дві свердловини, одна із свердловин використовується як основне джерело водопостачання та розташовується в південно західній частині проекрованої ділянки. Дана свердловина експлуатується на підставі договору оренди з ТзОВ «Торгова компанія «Агропродпром-Сервіс» (обсяг водопостачання – 10,68 м³/добу)

Електропостачання

На території проектування присутні повітряні мережі електропередачі, а саме:

- ЛЕП 0,4 кВт
- ЛЕП 10 кВт
- ЛЕП 35 кВт
- ЛЕП 220 кВт

Електропостачання існуючих об'єктів здійснюється від існуючих повітряних ліній 0,4 кВ.

Газопостачання

Газопостачання відбувається від існуючої газорозподільної мережі середнього тиску, яка проходить в північній частині проекрованої земельної ділянки.

Теплопостачання

На території проектування відсутні мережі теплопостачання.

Трубопровідний транспорт

На території проектування відсутні мережі трубопровідного транспорту

Телекомунікаційні мережі та об'єкти

Телекомунікаційні мережі присутні, вони проходять в західній та північній частині території проектування.

9. Підготовка та благоустрій території

Інженерна підготовка і захист території

До інженерної підготовки території відносяться такі заходи: захист від підтоплення, пониження ґрунтових вод і осушення, захист від затоплення та укріплення берегових смуг водоймищ, протиерозійні заходи та боротьба з яроутворенням, заходи проти зсувів, селевих потоків, штучне зрошення тощо.

Територій із складними інженерно-геологічними умовами в межах детального плану території немає.

Благоустрій території

Територія Стрийської громади належить до групи передкарпатських ландшафтів. Передкарпатські, передгірно-рівнинні ландшафти з переважанням схилових (делювіальних) і річкових (алювіальних) відкладів сформувалися в межах передгірського тектонічного прогину. У рельєфі це височина зі значними амплітудами висот. Зовнішній край долинно-терасовий. З наближенням до гір межирічні вододіли стають вищими (400-600 м), сильно розчленовуються великими ріками та потоками. Ріки, що витікають з Карпат (Свіча, Стрий, Колодниця, Тисмениця, Бистриця, Дністер, Стрв'яж, Вирва), мають широкі і добре вироблені долини, складені сучасним алювієм.

Клімат у громаді – помірно-континентальний. Головними чинниками його формування є сонячна радіація, атмосферна циркуляція та характер місцевості. У громаді в середньому налічується на рік всього 50 сонячних днів, 150 хмарних і 165 днів із перемінною хмарністю. Радіаційний баланс земної поверхні у цілому за рік достатній і становить 49 ккал/см², тільки листопад, грудень, січень і лютий мають від'ємний показник радіаційного балансу. Усього за рік випаровується 560 мм вологи, на що витрачається понад 30 ккал/см². Середньорічна температура повітря дорівнює + 5,2 °С-8,0 °С. Найвища середня температура липня +18,0 °С, в окремі дні температура доходить до +37°С. Зима порівняно тепла, з частими відлигами, середня температура січня 4°С, але в окремі роки бувають морози і поза 30 °С.

Благоустрій громади – комплекс робіт з інженерного захисту, розчищення, осушення та озеленення території, а також соціально-економічних, організаційно-правових та екологічних заходів з покращення мікроклімату, санітарного очищення, зниження рівня шуму та інше, що здійснюються на території Стрийської

міської ради з метою її раціонального використання, належного утримання та охорони, створення умов щодо захисту і відновлення сприятливого для життєдіяльності людини довкілля.

Благоустрій проектованої земельної ділянки представлений влаштованим твердим покриттям, вуличним освітленням, облаштуванням пішохідних доріжок, територія вільна від мощення та забудови озеленена.

Використання підземного простору

Будівлі та споруди які розташовуються в межах опрацювання не мають у підземному просторі об'єктів, що використовуються для комерційних та/або транспортних послуг.

Поводження з відходами

Збір та вивезення відходів здійснюється здійснюється із спеціалізованого майданчика який знаходиться у східній частині проектованої ділянки ДП «Комунальник» ТзОВ «Стрийсільрембуд» на регіональний полігон твердих побутових відходів.

II. ОБГРУНТУВАННЯ ПРОЕКТНИХ РІШЕНЬ.

Проектні рішення детального плану території базовані на:

- побажаннях та вимогах замовника, визначених в завданні на розроблення детального плану території та у ході робочих нарад під час роботи над проектом;
- врахуванні існуючої мережі вулиць та проїздів;
- врахуванні існуючих планувальних обмежень;
- суміщення планувальної структури проекту з планувальною структурою оточуючих територій.

1. Просторово-планувальна організація території

Ситуаційний план

Проектована земельна ділянка, на яку розробляється детальний план території розташовується за межами села Бережниця, поряд із вулицею Січових Стрільців.

Проектних об'єктів державних та регіональних інтересів, розміщення яких на території детального плану визначено містобудівної документацією вищого рівня немає.

Комплексний план на територію Стрийської територіальної громади не розроблявся. Інформація про наявність або розробку генерального плану села Бережниця відсутня.

Планувальний каркас та система розселення

Планувальна організація території опрацювання передбачає її функціональне зонування, виходячи з вимог планувальної структури населеного пункту, а також зумовленою ситуацією, що склалася, санітарно-гігієнічними, охоронними, протипожежними, технологічними вимогами та вулично-дорожньою мережею.

З урахуванням п. 5.4 ДБН Б.2.2-12:2019 під час планування території враховуються: цільове призначення існуючих земельних ділянок, їх правовий режим, юридично установлені межі, визначені види містобудівної діяльності,

кількісні параметри, їх взаємне розташування у просторі, а також просторове розміщення елементів соціальної, транспортної та інженерної інфраструктури.

Детальний план території земельної ділянки розроблено з урахуванням функціонального зонування та ефективного використання території, створення нормальних умов для розміщення підприємства, розподілу потоків транспорту, а також виконання екологічних, санітарних і протипожежних норм на підставі вимог ДБН Б.2.2-12:2019 «Планування та забудова територій» та Державних санітарних правил планування та забудови населених пунктів.

2. Природоохоронні та ландшафтно-рекреаційні території

На території проектування відсутні території та об'єкти природно-заповідного фонду, їх функціональні та охоронні зони, території, зарезервовані з метою наступного їх заповідання, об'єкти екомережі, території Смарагдової мережі, водно-болотні угіддя міжнародного значення, біосферні резервати програми ЮНЕСКО «Людина і біосфера», об'єкти всесвітньої спадщини ЮНЕСКО.

Інформація про найближчі до проектованої земельної ділянки території природно-заповідного фонду описані вище, в розділі «Комплексна оцінка території».

В містобудівній документації відсутні проектні рішення щодо створення нових водних об'єктів та природоохоронних територій. Парків, рекреаційних зон, садів та скверів на території проектування теж немає.

3. Обмеження у використанні земельних ділянок

На проектний період планується демонтаж повітряної лінії електропередачі 0.4 кВт, яка розташовується в південній частині проектованої ділянки.

Проектні обмеження у використанні земельних ділянок

В результаті реалізації проектних рішень а саме будівництва пташника, вагової платформи для вантажного транспорту, складу для зберігання зерна та модернізації дороги встановлюються нові обмеження у використанні території.

Таблиця 2.3.1

№п/п	Код	Назва	Площа обмеження, га
1	06.01.1	Території в червоних лініях	1,7396

Детальним планом території крім існуючих обмежень у використанні земельної ділянки встановлюються наступні обмеження на проектний період:

- Згідно ДСТУ Б В.2.3-33-2016 «Автомобільні дороги. Визначення меж смуг відведення» встановлює технічні вимоги до визначення меж смуг відведення автомобільних доріг загального користування III категорії – становить 30 м (від осі автомобільної дороги – 15 м праворуч та 15 м ліворуч), (Згідно листа від Департаменту дорожнього господарства №13-1473/0/2-23 від 06.07.2023 р.).

Встановлені обмеження у використанні земельних ділянок

У зв'язку із відсутністю розробленого комплексного плану просторового розвитку території територіальної громади та генерального плану населених пунктів встановлених обмежень у використанні земельних ділянок на території детального планування немає.

4. Функціональне зонування території детального планування

У кожному населеному пункті міського чи сільського типу є певні виробничо-промислові підприємства, і залежно від їх територіально-взаємного розміщення створюється відповідний санітарно-гігієнічний стан, умови праці і побут жителів.

Специфічна функція зонування полягає в найбільш раціональному розподілі території для різного використання і визначення місць для розташування будівель залежно від їх призначення.

Функціональне зонування - це розподіл території населеного пункту на окремі частини, які визначені для певного цільового призначення.

Даний розділ повинен визначати функціональне призначення території, оскільки на неї не затверджено комплексний план та генеральний план населеного пункту (відповідно до Закону України від 17 червня 2020 р. N 711-IX "Про внесення змін до деяких законодавчих актів України щодо планування

використання земель").

Планувальна організація території опрацювання передбачає її функціональне зонування, виходячи з вимог планувальної структури населеного пункту, а також зумовленою ситуацією, що склалася, санітарно-гігієнічними, охоронними, протипожежними, технологічними вимогами та вулично-дорожньою мережею.

Проектом детального плану не передбачається зміна функціонального призначення території чи зміна цільового призначення земельних ділянок. В даному випадку існуючі функціональні зони співпадають із проектними.

Види функціонального призначення відповідно до Класифікатора видів функціонального призначення територій та їх співвідношення з видами цільового призначення земельних ділянок визначені в таблиці нижче.

Таблиця 2.4.1

Код класифікаційного угруповання			Код виду функціонального призначення території	Назва виду функціонального призначення території	Переважні (основні) види	Супутні види
підгрупа	клас	підклас				
<i>1</i>				<i>Сельбищні території</i>		
		<i>01</i>	<i>10101.0</i>	Території житлової багатоквартирної забудови	02.03; 02.04; 02.10; 08.01	02.06; 02.09; 02.12; 03.02; 03.03; 03.05; 04.10; 05.01; 07.02; 07.07; 03.06 (в частині резиденцій); 03.07; 03.08; 03.12; 03.13; 03.14 (в частині об'єктів, які не потребують встановлення санітарних обмежень на прилеглі території); 11.04; 13.01; 13.03; 14.02 (в частині розміщення об'єктів розподільчих мереж)
		<i>02</i>	<i>10102.0</i>	Території житлової садибної забудови	02.01; 08.01	02.05; 02.06; 02.09; 02.12;

						03.02; 03.03; 03.05; 04.10; 05.01; 07.02; 07.07; 03.06 (в частині резиденцій); 03.07; 03.08; 03.12; 03.13; 03.14 (в частині об'єктів, які не потребують встановлення санітарних обмежень на прилеглі території); 13.02 (в частині поштових відділень); 11.04; 13.01; 13.03; 14.02 (в частині розміщення об'єктів розподільчих мереж)
	02		10200.0	Території громадської забудови	03.01; 03.02; 03.03; 03.05; 03.06; 03.10; 03.11; 03.14; 08.01	03.08; 03.09; 03.18; 03.20; 12.13; 04.10; 05.01; 07.02; 07.07; 08.02; 13.02 (в частині поштових відділень); 03.07; 03.12; 03.13 (в частині об'єктів, які не потребують встановлення санітарних обмежень на прилеглі території); 11.04; 13.01; 13.03; 14.02 (в частині розміщення об'єктів розподільчих мереж)
2				<i>Виробничі території</i>		
	06	06	20606.0	Території вулиць та доріг	08.01; 12.13	07.07; 11.07
3				<i>Сільськогосподарські території</i>		
	01		30100.0	Території під ріллею та	01.01; 01.02;	11.04; 13.01;

				перелогами	01.03; 01.04; 01.07; 01.09; 04.01; 04.02; 04.03; 04.08; 04.09; 04.10; 04.11; 05.01; 08.01	13.03; 14.02 (в частині розміщення об'єктів розподільчих мереж)
	04		30400.0	Території для розміщення сільськогосподарських будівель і дворів	01.15; 08.01	04.10; 05.01; 11.07; 11.04; 13.01; 13.03; 14.02 (в частині розміщення об'єктів розподільчих мереж)
4				<i>Природо-охоронні та ландшафтнорекреаційні території</i>		
		02	40302.0	Зелені насадження спеціального коритсування	04.10; 05.01; 11.07; 14.05	11.04; 13.01; 13.03; 14.02 (в частині розміщення об'єктів транспортування та розподілу)
	04		40400.0	Водні поверхні/об'єкти	04.01; 04.02; 04.03; 04.04; 04.05; 04.06; 04.07; 04.08; 04.09; 04.10; 04.11; 10.01; 10.14	

Згідно Додатку 60 до Порядку ведення Державного земельного кадастру, затвердженого постановою Кабінету Міністрів України від 17 жовтня 2012 р. № 1051 (в редакції постанови Кабінету Міністрів України від 28 липня 2021 року № 821), територію проектованої земельної ділянки можна віднести до сільськогосподарських територій – територій для розміщення сільськогосподарських будівель і дворів (30400.0).

Відповідно до Порядку розроблення, оновлення, внесення змін та затвердження містобудівної документації, затвердженого Постановою Кабінету Міністрів України від 1 вересня 2021 р. № 926:

- переважний (основний) вид використання території (земельної ділянки) - використання, яке відповідає виду функціонального призначення території для даної функціональної зони і займає сумарну площу території не менше 60 відсотків в межах однієї функціональної зони;

- супутній вид використання території (земельної ділянки) - використання, яке відповідає виду функціонального призначення території для даної функціональної зони, є необхідним для забезпечення функціонування переважного виду використання території (земельної ділянки), сумарна площа земельних ділянок з усіма видами цільового призначення, визначеними як супутні для відповідного виду функціонального призначення території, не може перевищувати 40 відсотків площі території в межах однієї функціональної зони;

Переважні види цільового призначення земельної ділянки 30400.0 (Території для розміщення сільськогосподарських будівель і дворів) (згідно Додатку 60 до Порядку ведення Державного земельного кадастру, затвердженого постановою Кабінету Міністрів України від 17 жовтня 2012 р. № 1051):

- 01.15 Земельні ділянки запасу під сільськогосподарськими будівлями і дворами
- 08.01 Для забезпечення охорони об'єктів культурної спадщини;

Супутні види цільового призначення земельної ділянки 30400.0 (Території для розміщення сільськогосподарських будівель і дворів) (згідно Додатку 60 до Порядку ведення Державного земельного кадастру, затвердженого постановою Кабінету Міністрів України від 17 жовтня 2012 р. № 1051):

- 04.10 Для збереження та використання пам'яток природи;
- 05.01 Земельні ділянки іншого природоохоронного призначення (земельні ділянки, в межах яких є природні об'єкти, що мають особливу наукову цінність, та які надаються для збереження і використання цих об'єктів, проведення наукових досліджень, освітньої та виховної роботи);
- 11.04 Для розміщення та експлуатації основних, підсобних і допоміжних будівель та споруд технічної інфраструктури (виробництва та розподілення газу, постачання пари та гарячої води, збирання, очищення та розподілення води);
- 11.07 Земельні ділянки загального користування, які використовуються як зелені насадження спеціального призначення

- 13.01 Для розміщення та експлуатації об'єктів і споруд телекомунікацій;
- 13.03 Для розміщення та експлуатації інших технічних засобів зв'язку;
- 14.02 Для розміщення, будівництва, експлуатації та обслуговування будівель і споруд об'єктів передачі електричної енергії.

Містобудівні умови та обмеження проєктованих земельних ділянок визначені в таблиці нижче:

Таблиця 2.4.2

Позначення зони	Містобудівні умови та обмеження використання земельних ділянок		
1	2		
30400.0	1	гранично допустима висота будинків, будівель та споруд	гранично допустима висота будівель для даної зони визначається згідно з проєктною документацією.
	2	максимально допустимий відсоток забудови земельної ділянки	37,9
	3	максимально допустима щільність населення в межах житлової забудови відповідної житлової одиниці (кварталу, мікрорайону)	не нормується
	4	мінімально допустимі відстані від об'єктів до меж червоних ліній та ліній регулювання забудови	не нормується
	5	мінімально допустимі відстані від об'єктів до існуючих будинків та споруд	приймаються в залежності від ступеня вогнестійкості відповідно до таблиці 15.2 та 15.3 ДБН Б.2.2-12:2019
	6	планувальні обмеження (охоронні зони пам'яток культурної спадщини, межі історичних ареалів, зони регулювання використання, зони охоронюваного ландшафту, зони охорони археологічного культурного шару, в межах яких діє спеціальний режим їх використання, охоронні зони об'єктів природно-заповідного фонду, прибережні захисні смуги, зони санітарної охорони, санітарно-захисні зони	Птахофабрики (в державних та колективних підприємствах): до 100 тис. курей-несучок та до 1 млн. бройлерів на рік, СЗЗ становить 300 м (згідно ДСП № 173 від 19.06.96) (Згідно висновку Державної служби з питань безпечності харчових продуктів та захисту споживачів №12.2-18-4/9746 від 25.07.2023 року, нормативну санітарно-захисну зону (300 м) птахоферми ТЗОВ «АКТИВ-ЗАХІД» зменшено в таких напрямках: в південно-східному напрямку – 105 м, у південному напрямку – 80 м, у південно-західному напрямку – 215 м, у західному напрямку – 285 м. По решті напрямків нормативна СЗЗ

			розміром 300 м витримана у повному обсязі.
	7	охоронні зони об'єктів транспорту, зв'язку, інженерних комунікацій, відстані від об'єкта, що проектується, до існуючих інженерних мереж	відповідно до додатку И.1 ДБН Б.2.2-12:2019 та пункту 5 Постанови Кабінету Міністрів України № 209 від 4 березня 1997 р. «Про затвердження правил охорони електричних мереж»
	8	вимоги щодо створення безперешкодного життєвого середовища для осіб з обмеженими фізичними можливостями та інших маломобільних груп населення	передбачити умови безперешкодного пересування по території осіб з обмеженими фізичними можливостями та інших маломобільних груп населення, на відкритих автостоянках виділити не менше ніж 10 % паркувальних місць (але не менше одного місця) для транспорту осіб з інвалідністю

Дані містобудівні умови та обмеження є проектом містобудівних умов та обмежень. Перед їх затвердженням можуть бути уточнені та доповнені відповідно до зауважень органу місцевого самоврядування, а також уповноваженого органу архітектури та містобудування.

5. Забудова територій та господарська діяльність

Розміщення житлового фонду

Проектом детального плану території не передбачається розміщення житлової нерухомості.

Розміщення ділових центрів та інноваційних об'єктів

Дана містобудівна документація немає проектних рішень щодо розміщення проектних ділових центрів, технопарків, технополісів та інших інноваційних об'єктів.

Розміщення виробничих об'єктів

Детальним планом території передбачається розміщення нових виробничих об'єктів а саме: пташник, зерносклад, вагова платформа 60 т., Господарське приміщення та операторська.

На проектний період, на проектованій території планується розміщення нових виробничих об'єктів. Їхній перелік подано в таблиці нижче. Місце розташування існуючих об'єктів показано на графічних матеріалах детального плану території.

Таблиця 1.5.1

№п/п	Назва	Примітка
1	2	3
1	Пташник	Існ.
2	Пташник	Реконструкція
3	Скважина	Існ.
4	Скважина	Існ.
5	Кормоцех	Існ.
6	Санпропусник	Існ.
7	Пташник	Проект.
8	Зерносклад	Проект.
9	Вагова платформа 60 т.	Проект.
10	Господарське приміщення	Проект.
11	Операторська	Проект.

Одночасно на підприємстві утримується 100 тис. курей-бройлерів, з урахуванням циклів вирощування птиці на рік загальна продуктивність птахоферми становить 600 тис. голів/рік.

На птахофермі застосована найбільш прогресивна та відпрацьована технологія вирощування курча-бройлерів на глибокій підстилці при штучному освітленні з регульованим (згідно з програмою) світловим режимом. Для підстилки використовують соломку, за період вирощування на 1 бройлера використовують біля 0.15-0.2 кг. підстилкового матеріалу Відгодівля бройлерів відбуватиметься в 3-х пташниках, один із яких є двоповерховим. У пташниках одночасно утримується 100 тис. голів. Цикл вирощування становить 45-46 діб з доведенням птиці до товарної маси до 3 кг. Після кожного циклу профілактична перерва для миття технологічного обладнання та його ремонту, побілки і дезінфекція приміщень пташників. Курчата в пташниках утримуватимуться «сухим» способом на солом'яній підстилці. Зберігання підстилкового посліду на території не здійснюється, він після закінчення циклу і вивезення бройлерів на операції забій передається ТОВ «ТЕРРА ПРЕТА» за договором для карантинування і отримання органічного добрива. Всі операції з вирощування і відгодовування курчат

здійснюються з впровадженням сучасної технології на базі комплексного автоматизованого обладнання. Пташники обладнані припливно-витяжними системами вентиляції (дахові вентилятори «Deltafan» і торцеві «Gigola&Riccardi»). Робота вентиляторів регулюється автоматизованою системою мікроклімату. Для забезпечення теплом птахоферми функціонуватимуть дві котельні, в яких буде встановлено по два твердопаливні котли «RETRA HEAT», потужністю 300 кВт кожний. Також для опалення пташників можуть застосовуватись газові теплогенератори «EISER ERMAF GP 95» потужністю 95 кВт (по 2 шт. для одноповерхових і 4 шт. для двоповерхового пташника). Продукти згорання відводяться в атмосферу через вентилятори пташника.

Збереження традиційного середовища

Під час проведення будь-яких земляних робіт можуть бути виявлені ознаки наявності археологічних пам'яток (уламки посуду, кістки, знаряддя праці, зброя та ін.). Тоді, згідно із ст. 36 Закону України «Про охорону культурної спадщини», виконавець робіт зобов'язаний зупинити їхнє подальше ведення і протягом однієї доби повідомити про це орган охорони культурної спадщини для забезпечення відповідних заходів для вивчення та фіксації археологічних об'єктів, нанесення на карти та визначення їх охоронних зон. Згідно із ст. 37 роботи на щойно виявлених об'єктах культурної спадщини здійснюються за наявності письмового дозволу відповідного органу охорони культурної спадщини на підставі погодженої з ним науково-проектної документації.

6. Обслуговування населення

Даний розділ визначає потребу в підприємствах і закладах обслуговування населення, що проживає на території детального планування, сучасний та перспективний стан і основні параметри об'єктів надання адміністративних і соціальних послуг, місце їх розташування, а також вплив відповідних об'єктів, розташованих за межами території детального планування з метою забезпечення комплексності забудови території.

В межах території проектування і поблизу проекрованої земельної ділянки відсутні об'єкти надання адміністративних і соціальних послуг, у зв'язку з розташуванням даної земельної ділянки в межах території особистого селянського господарства.

7. Транспортна мобільність та інфраструктура

Дорожньо-транспортна інфраструктура

Ділянка проектування розташована на північ від вулиці Січових стрільців у селі Бережниця.

На ділянці опрацювання проводиться модернізація та частковий ремонт існуючих проїздів та вулиць, а також влаштування нового виїзду напряму на вулицю Січових стрільців із південної частини ділянки.

Організація громадського транспорту

Маршрути транспорту загального користування до проекрованої ділянки проектом детального плану не передбачаються. Існуюча зупинка громадського транспорту яка знаходиться на захід від проекрованої ділянки зберігається

Організація пішохідних зв'язків та велосипедної інфраструктури

На території опрацювання детального плану передбачається облаштування пішохідної мережі з влаштуванням тротуарів та організацією доріжок.

Безпека руху пішоходів досягається шляхом облаштування тротуарів шириною не менше 1,5 м, дорожніх знаків та розміток у місцях переходу головної вулиці, дотримання нормативних вимог трикутників видимості на перехрестях вулиць, обмежень швидкостей транспортних засобів.

Пішохідні переходи виконуються в одному рівні з проїжджою частиною.

У місцях пішохідних переходів наноситься на покриття розмітка типу «зебра» і встановлюються дорожні знаки.

Організація паркувального простору

Існуючий попит на паркувальні місця задовільняє вимоги підприємства, тому нові паркувальні місця не передбачаються проектом детального плану території.

8. Інженерне забезпечення території, трубопровідний транспорт та телекомунікації

Будівництво інженерних мереж та споруд здійснюється згідно спеціальних проектів (або розділів проектів), а об'єми водопостачання, водовідведення та енергоспоживання визначаються технологічними потребами.

Водопостачання та водовідведення

На проектний період не передбачається влаштування нових мереж водопостачання та водовідведення для обслуговування проєктованих об'єктів. Забезпечення питних потреб працюючих забезпечується привозною бутильованою водою.

Електропостачання

На проектний період передбачається підключення комплексу проєктованих будівель та споруд від існуючої електромережі с. Бережниця. Забезпечення будівель та споруд мережами здійснюватиметься від інженерних мереж згідно з технічними висновками, погодженнями служб та технічними умовами на підключення до інженерних мереж.

Газопостачання

Проектом детального плану газопостачання не передбачається.

Теплопостачання

Теплопостачання проєктованих об'єктів передбачається влаштуванням приміщення котельні. Для забезпечення теплом птахоферми функціонуватимуть дві котельні, в яких буде встановлено по два твердопаливні котли «RETRA HEAT», потужністю 300 кВт кожний. Також для опалення пташників можуть застосовуватись газові теплогенератори «EISER ERMAF GP 95» потужністю 95 кВт (по 2 шт. для одноповерхових і 4 шт. для двоповерхового пташника). Продукти згорання відводяться в атмосферу через вентилятори пташника.

Телекомунікаційні мережі та об'єкти

Телекомунікаційні мережі та об'єкти на території детального плану відсутні.

9. Інженерна підготовка та благоустрій території

Інженерна підготовка і захист території

Заходи з інженерної підготовки включають в себе як загальні – вертикальне планування, організацію відведення дощових і талих вод так і спеціальні – інженерний захист від підтоплення підземними водами, від затоплення паводковими водами, освоєння заболочених територій. Ці заходи повинні бути включені у відповідні розділи на кожний конкретний об'єкт містобудування на наступних стадіях проектування . При цьому повинні бути виконані такі основні вимоги:

- Максимально збережений існуючий рельєф;
- Максимально збережені ґрунти та деревні насадження ;
- Відведення поверхневих вод із швидкостями, які виключають ерозію ґрунтів;
- Мінімального обсягу земельних робіт;
- Мінімального дисбалансу земляних мас;
- Збереження й використання ґрунтового шару при насипах і виїмках;

В склад заходів по інженерній підготовці території у відповідності природними умовами, характером наміченого використання та планувальної організації включені:

Вертикальне планування території з організацією поверхневого стоку;

Схема вертикального планування розроблена на топооснові масштабу 1:1.000, з січенням рельєфу горизонталями через 0,5 м. Система висот балтійська.

На схемі приведені напрями і величини проєктованих повздовжніх ухилів вулиць, а також проєктовані та існуючі відмітки по осі проїзної частини вулиць на перехрестях та в місцях основних перегинів повздовжнього профілю. Вертикальне планування території передбачається на ділянках проєктованої забудови, а також по вулицях, що запроєктовані, або підлягають реконструкції. Відмітки існуючих вулиць залишені, в основному, без змін.

Благоустрій території

Благоустрій території буде проводитися разом з проведенням основних будівельних робіт.

Благоустрій території передбачає облаштування дороги із тротуарами а також висадження озеленення спеціального призначення вздовж проєктованої дороги шириною 1,5 м.

При дотриманні санітарних, природоохоронних, будівельних вимог та прийнятих в проєктних матеріалах планувальних рішень і належного озеленення прилеглої території очікуваний вплив об'єкта містобудування на оточуюче середовище буде в межах дозволених рівнів і його можна визначити як сприятливий.

Для забезпечення санітарно – гігієнічних та екологічних вимог зони впливу об'єкта містобудування на прилеглі території слід керуватись такими принципами: збереження і раціонального використання цінних природних ресурсів; дотримання нормативів гранично допустимих рівнів екологічного навантаження на природне середовище.

Обов'язковий перелік елементів благоустрою повинен відповідати вимогам ДБН Б.2.2-5:2011 «Благоустрій територій».

Обов'язковий перелік елементів благоустрою на майданчиках для стоянки легкових автомобілів, велосипедів, мотоциклів включає тверді види покриття, елементи сполучення поверхонь, обладнання для паркування велосипедів, розмітку, освітлювальне обладнання, урни. Можна влаштовувати огороження.

Обов'язковий перелік елементів благоустрою санітарно-захисних зон має включати елементи сполучення озелененої ділянки з прилеглими територіями, елементи захисту насаджень і ділянок озеленення.

Для озеленення застосовуються місцеві види деревно-чагарникових рослин з урахуванням їх санітарно-захисних та декоративних властивостей і стійкості до шкідливих речовин, які виділяються, наявні деревні насадження слід, по можливості, зберігати (пункт 7.2.19 ДБН Б.2.2-12:2019 «Планування та забудова територій»).

Використання підземного простору

Будівлі та споруди які розташовуються в межах опрацювання не мають у підземному просторі об'єктів, що використовуються для комерційних та/або

транспортних послуг. В межах проектованої земельної ділянки передбачається розміщення окремо розташованого протирадіаційного укриття, призначеного для укриття працюючого персоналу.

Поводження з відходами

Проектом детального плану території не передбачається влаштування нових майданчиків для збору/вивезення відходів. Збір та вивезення відходів здійснюється здійснюється із спеціалізованого майданчика який знаходиться у східній частині проектованої ділянки ДП «Комунальник» ТзОВ «Стрийсільрембуд» на регіональний полігон твердих побутових відходів.

10. Землеустрій та землекористування

Землевпорядні заходи перспективного використання земель

Земельна ділянка №1

Місце розташування земельної ділянки: в с. Бережниця, обмеженої вул. Січових Стрільців, північною межею села.

Землевласник (землекористувач): Стрийська міська рада.

Площа: 6,9000 (га).

Форма власності: 200 Комунальна власність.

Категорія земель: 100 Землі сільськогосподарського призначення.

Цільове призначення земельної ділянки: 01.17 Земельні ділянки запасу (земельні ділянки, які не надані у власність або користування громадянами чи юридичними особами).

Вид використання земельної ділянки в межах категорії земель: 01.17 Земельні ділянки запасу (земельні ділянки, які не надані у власність або користування громадянами чи юридичними особами).

Угіддя (згідно з класифікацією видів земельних угідь): 013.00 Землі під сільськогосподарськими та іншими господарськими будівлями і дворами.

Обмеження та обтяження земельної ділянки: 05.02 - 0,3941 га, 01.03 - 0,1679 га, 01.04 - 0,1872 га, 01.05 - 0,3752 га, 01.08 - 0,2080 га, 02.01 .1 - 0,0717 га.

Земельна ділянка №2

Кадастровий номер - відсутній

Місце розташування земельної ділянки: в с. Бережниця, обмеженої вул. Січових Стрільців, північною межею села.

Землевласник (землекористувач): Стрийська міська рада.

Площа: 2,1000 (га).

Форма власності: 200 Комунальна власність.

Категорія земель: 100 Землі сільськогосподарського призначення.

Цільове призначення земельної ділянки: 01.13 Для іншого сільськогосподарського призначення.

Вид використання земельної ділянки в межах категорії земель: 01.13 Для іншого сільськогосподарського призначення.

Угіддя (згідно з класифікацією видів земельних угідь): 013.00 Землі під сільськогосподарськими та іншими господарськими будівлями і дворами.

Обмеження та обтяження земельної ділянки: 01.05 - 0,0574 га, 01.03 - 0,0453 га, 02.01.1 - 0,0400 га.

Земельні ділянки для передачі у комунальну власність – відсутні.

Розміщення об'єктів, щодо яких відповідно до закону може здійснюватися примусове відчуження земельних ділянок з мотивів суспільної необхідності – не передбачено.

Формування земельних ділянок

За результатами розроблення детального плану території, передбачається формування земельної ділянки площею 2,1000 га шляхом поділу земельної ділянки з кадастровим номером **4625386800:07:000:0525**.

Реєстрація земельних ділянок

Земельна ділянка №1 (КН- **4625386800:07:000:0525**) була сформована у результаті виготовлення технічної документації із землеустрою щодо інвентаризації земель. Технічна документація із землеустрою розроблена

Державне підприємство "Українське державне аерогеодезичне підприємство". Дата розроблення 16.06.2020 р. Безпосередній виконавець

проекту – сертифікований інженер-землевпорядник Терещенко
Сергіївна.

Анастасія

11. План реалізації містобудівної документації

Перелік проектних рішень містобудівної документації

Проектом містобудівної документації «Детальний план території в с. Бережниця, обмеженої вул. Січових Стрільців, північною межею села» передбачається:

На короткостроковий період:

-Будівництво основних та допоміжних будівель та споруд пташника: пташник, зерносклад, вагова платформа, навіс для зберігання дров, господарське приміщення, операторська;

-Реконструкція та ремонт існуючої будівлі пташника;

На середньостроковий період та довгострокову перспективу:

- Реконструкція та ремонт існуючого проїзду який веде до проектованої земельної ділянки та влаштування додаткового виїзду із проектованої ділянки;

- Влаштування благоустрою проектованої земельної ділянки.

Інформація щодо проектних рішень, яка наводиться у переліку проектних рішень містобудівної документації наведена в таблиці нижче та містить відомості відповідно до додатка Ж ДБН Б.1.1-14:2021 «Склад та зміст містобудівної документації на місцевому рівні».

Таблиця 2.11.1

Номер (кодування) проектного рішення	Назва проектного рішення	Тематичний підрозділ/ підрозділи	Зміст проектного рішення та атрибутивні дані	Основні проектні показники	Очікувані впливи на показники та індикатори	Орієнтовні строки реалізації			Умови щодо послідовності реалізації
						Коротко-строкового періоду (до 5-ти років)	Середньо-строкового періоду (6-10 років)	Довгострокова перспектива (понад 10 років)	
1	«Детальний план території в с. Бережниця, обмеженої вул. Січових Стрільців, північною межею села»	Сільськогосп одарські території	Будівництво основних та допоміжних будівель та споруд пташника: пташник, зерносклад, вагова платформа, навіс для зберігання дров, господарське приміщення, операторська;	Площа проєктованої земельної ділянки - - 2,1000 га: - площа забудови - 0,7959 га; - площа мощення та твердого покриття - 0,4007 га; - коефіцієнт забудови - 37,9%	Збільшення кількості робочих місць, розвиток приватних підприємств	+	+	+	Затвердження проекту «Детальний план території в с. Бережниця, обмеженої вул. Січових Стрільців, північною межею села»

*Перелік видів містобудівної документації, пов'язаної з територією розроблення
детального плану*

Містобудівна документація на суміжні території відсутня.

Перелік відповідності містобудівної документації

Дана містобудівна документація є новим проектом містобудівної документації «Детальний план території в с. Бережниця, обмеженої вул. Січових Стрільців, північною межею села» затверджена рішенням Стрийської міської ради №453 від 24.06.2021р.

Перелік врахованих положень наявних документів стратегічного планування

Стратегія розвитку Стрийської міської територіальної громади на період до 2027 року.

Перелік врахованих положень історико-архітектурних опорних планів

Село Бережниця не входить до списку історичних населених місць України. Історико-архітектурний опорний план села Бережниця не розроблявся.

Перелік врахованих матеріалів

- Рішення Стрийської міської ради №453 від 24.06.2021р. "Про надання дозволу на розроблення детальних планів території» ТзОВ «ПО УкрЗахідУрбанізація» здійснюється розробка детального плану території в с. Бережниця, обмеженої вул. Січових Стрільців, північною межею села";
- Витяг з державного реєстру речових прав на нерухоме майно, права власності 365893339 від 06.12.2012 року;
- Лист від Департаменту Дорожнього Господарства львівської області №13-1473/0/2-23 від 06.07.2023 р;
- План топографічного знімання з погодженими топографічними мережами, який виконаний у 2023 році;
- Договір з ДП «Комунальник» ТзОВ «Стрийсільрембуд» № 19с-04/23 «про надання послуг із поводження із твердими побутовими відходами» від 01.05.2023 р.;
- Завдання на розроблення детального плану території в с. Бережниця, обмеженої вул. Січових Стрільців, північною межею села;

м. Львів, вул. Декарта, 17 / zahid-uzu@ukr.net

ТзОВ
проектне
об'єднання



УКР
ЗАХІД
УРБАНІЗАЦІЯ

ДОДАТКИ



УКРАЇНА

СТРИЙСЬКА МІСЬКА РАДА СТРИЙСЬКОГО РАЙОНУ
ЛЬВІВСЬКОЇ ОБЛАСТІ
ІХ СЕСІЯ, VIII ДЕМОКРАТИЧНЕ СКЛИКАННЯ
ВИТЯГ З Р І Ш Е Н Н Я

24 червня 2021 року

Стрий

№ 453

**Про надання дозволу на розроблення
детальних планів території**

Розглянувши звернення громадян та юридичних осіб, прийнявши до уваги протокол засідання постійної депутатської комісії з питань архітектури, містобудування, будівництва, земельних відносин та охорони навколишнього природного середовища від «15» червня 2021 року, керуючись ст.20 Земельного Кодексу України, ст.ст.50,55 Закону України «Про землеустрій», ст.ст.10,16,19,21 Закону України «Про регулювання містобудівної діяльності», ст.ст.31,26 Закону України «Про місцеве самоврядування в Україні», міська рада

в и р і ш и л а :

1. Надати дозвіл виконавчому комітету Стрийської міської ради на розроблення детального плану території (за необхідності – стратегічної екологічної оцінки):

1.3. в с. Бережниця, обмеженої вул. Січових Стрільців, північною межею села.

Фінансування робіт по розробленню детального плану території здійснити за кошти ТОВ «Акро-Груп Плюс» (формування земельної ділянки по вул. Січових Стрільців, 39).

Організацію та проведення громадських слухань покласти на старосту с. Мирпоки, с. Слобідка, с. Стрільків, с. Лотатники, с. Бережниця – Олійника М.С.

2. Після розроблення та проведення громадських слухань, детальний план території подати на затвердження сесії Стрийської міської ради.

4. Контроль за виконанням даного рішення покласти на постійну депутатську комісію з питань архітектури, містобудування, будівництва, земельних відносин та охорони навколишнього природного середовища (В.Бурій).

Міський голова

ЗГІДНО З ОРИГІНАЛОМ
Секретар Стрийської міської ради
Берлик М.В.
2021 р.



Олег КАНІВЕЦЬ

**ПОГОДЖЕНО**

Директор ТзОВ «ПО «УкрЗахідУрбанізація»

Христина ФАМУЛЯК

(підпис)

« » 20 р.

М.П.

ЗАТВЕРДЖЕНО

Голова Стрийської міської ради

Олег КАНІВЕЦЬ

(підпис)

« » 20 р.

М.П.

ПОГОДЖЕНО

Начальник управління містобудування та архітектури Виконавчого комітету Стрийської міської ради

Орест ТЕЛІШЕВСЬКИЙ

(підпис)

« » 20 р.

М.П.

ЗАВДАННЯ**на розроблення детального плану території в с. Бережниця, обмеженої вул. Січових Стрільців, північною межею села.**

№ з/п	Розділи завдання	Зміст розділів завдання
1.	Вид містобудівної документації	<i>Детальний план території</i>
2.	Підстава для проектування	<i>Рішення Стрийської міської ради № 453 від «24» червня 2021 року</i>
3.	Замовник розроблення містобудівної документації	<i>Виконавчий комітет Стрийської міської ради</i>
4.	Строк розроблення містобудівної документації, а також роки реалізації короткострокового, середньострокового періодів та довгострокової перспективи з урахуванням тривалості всіх погоджувальних процедур	<i>Строк розроблення містобудівної документації визначається календарним планом. Тривалість погоджувальних процедур визначається відповідно до діючого законодавства. Роки реалізації: - короткострокового періоду – до 5-ти років; - середньострокового періоду – 6-10 років; - довгострокової перспективи – понад 10 років</i>
5.	Назва території та площа (га) розроблення містобудівної документації	<i>Територія в с.Бережниця, Стрийського району Львівської області. Орієнтовна площа розроблення детального плану території 19.9242 га.</i>
6.	Перелік наявних вихідних даних	<i>- Рішення Стрийської міської ради щодо надання дозволу на розробку детального плану території в с. Бережниця обмеженої вул. Січових Стрільців, північною межею міста</i>

7.	Станок майд територіі розроблених містобудівних документів	Місцеві та існуючі території прилеглих до них розробляються комплексні плани території, починаючи з муніципального органу місцевого самоврядування відповідно до містобудівної документації вищого рівня. Замовником визначається перелік земельних ділянок що підлягають:
8.	Перелік земельних ділянок, що підлягають формуванню чи реєстрації (у разі необхідності)	<p>а) формуванням на території не регульованих комунальних рішень державного плану територій, на яких передбачається розміщення:</p> <ul style="list-style-type: none"> - за відсутності державного або місцевого бюджету — об'єктів соціальної інфраструктури (школи, дитячий садок тощо, кінотеатри, місця для рекреації тощо закордонців); об'єктів, передбачених Генеральною схемою майбутнього територію України та територіально-планувальних схем; об'єктів, для розвитку яких відповідно до закону може здійснюватися примусове відчуження земельних ділянок з метою їх експлуатації державною (міською) територіальною владою; - інших об'єктів, визначених законодавством. <p>б) реєстрації права власності на них відповідно до 2004 року та відомості про які не внесено до Державного земельного реєстру.</p>
9.	Перелік проектних рішень, які необхідно передбачити під час розроблення містобудівної документації	Розроблення будівельних планів має бути здійснено згідно з вимогами, що встановлені вимогами всіх відповідних актів законодавства з питань містобудівної документації з координатами номерів 46253467507070904525 прийнятою 11 червня 2017 р.
10.	Перелік індикаторів результату	Розроблення на території згідно нових проектних рішень об'єктів та споруд об'єктів
11.	Графічні матеріали	Перелік графічних матеріалів, що розробляються у складі детальних планів території, починаючи з відповідно до таблиці 7.1 ДБН Б.1.1-14:2021
12.	Перелік подальших ректотомів та графічних матеріалів або додаткові плани до змісту технічних та графічних матеріалів, передбаченої технічними	<p>1. Згідно з вимогами експертної групи (згідно Закону України «Про стратегічну економічну політику» від 20.11.2018 №2354-VIII даного даностями даної території відповідно до технічних вимог експертної групи).</p> <p>2. Розділ «Інформаційно-технічні вимоги щодо оформлення (включеної документації) на місцевий час та особливий період (відповідно до вимог ДБН Б.1.1-14:2021, ДБН Б.1.1-3:2007 та ДБН Б.1.1-14:2021)</p>
13.	Працьовий режим співробітників майже всіх на містобудівну документацію після першої її замовнику	Визначається відповідно до Закону України «Про авторське право і суміжні права»
14.	Формат електронних документів містобудівної документації	Визначається з урахуванням вимог Комітету Міністерства України від 4 червня 2021 р. № 632 «Про визначення формату електронних документів муніципального плану територіальної громади, територіальної громади муніципального плану територіальної громади, територіальної громади муніципального плану територіальної громади»

15.	Землеустрій та землекористування	Землевпорядна частина розробляється відповідно до Закону України "Про землеустрій", Постанови КМУ від 01.09.2021 № 926, пункту 7.23 та примітки 2 таблиці 7.1 ДБН Б.1.1-14:2021
16.	Додаткові вимоги:	Примірник містобудівної документації подати у відділ містобудування та архітектури Стрийська МР

Головний архітектор проекту



Христина ФАМУЛЯК

Інженер-землевпорядник



Марта ПИРОЖИК



З РЕЄСТРУ ПРАВ ВЛАСНОСТІ НА НЕРУХОМЕ МАЙНО

Комунальне підприємство Львівської обласної ради "Стрийське міжрайонне бюро технічної інвентаризації"

Номер витягу: 36589339
Дата: 06.12.2012
Заявник: Лесько Богдан Андрійович

Ресстраційний номер майна: 16860118
Тип об'єкта: будівлі та споруди
Адреса об'єкта: Львівська обл., Стрийський р., с. Бережниця, вулиця Січових Стрільців, будинок 39
Номер запису: 181 в книзі: 1

ПРАВА ВЛАСНОСТІ:

Власники	Підстава виникнення права власності	Форма власності	Частка
Варшавський Степан Миколайович	свідчення про право власності / САВ № 122081 / 02.02.2011 / Стрільківська сільська рада	приватна	
Лесько Богдан Андрійович	рішення суду / справа №2-2913/2006 / 31.10.2006 / Стрийський міськрайонний суд	приватна	
Матіюшин Юрій Іванович	рішення суду / Справа № 2-1377/2008 / 06.05.2008 / Стрийський міськрайонний суд Львівської області	приватна	
Матіюшин Юрій Іванович	свідчення про право власності / САВ № 122080 / 02.02.2011 / Стрільківська сільська рада	приватна	

Опис об'єкта:

№ п/п	Літера № за планом земельної ділянки	Назва будівель та споруд	Матеріали стін будівель та споруд	Розмір житлової (нежитлової) площі (кв.м.)	Загальна площа (кв.м.)	Відсоток зливу
1	A-1	Пташник	цегла		2172,6	21
2	B-1	корівник	цегла		1591,2	15



3	В-1		пташник	цегла	1571,5	15
4	Г-1		насосна	цегла	3,7	33
5	Д-1		кормоцех	цегла	405,3	21
6	Е-1		цех по вирощування печериць	цегла	365,0	17
7	Є-1		гараж	цегла	133,5	38
8	Ж-1		ПШО	цегла	167,4	41
9	И-2		санпропускник	цегла	300,8	15
10		№ 1	водонапірна башня	металева		30
11		№ 2	огорожа	бетонні плити		0
12		№ 3	огорожа	мет. сітка		0

Загальна площа:

Житлова площа:

Площа земельної ділянки:

Самостійно придбаного: площа:

Примітки:

1. Витяг видано для подання нотаріусу з метою застави будівлі корівника літ. "Б-1" вартістю 1 493 065 грн.
2. Вудинок розташований на землях сільської ради.
3. Вартість об'єкту нерухомого майна вказана в технічному паспорті.

Витяг дійсний протягом трьох місяців, окрім випадку його видачі спадкоємцям для оформлення спадщини

Регстратор:

Філіпчук У.Г.

Начальник БТІ:

Петрівський М.М.





УКРАЇНА

СТРИЙСЬКА МІСЬКА РАДА СТРИЙСЬКОГО РАЙОНУ
ЛЬВІВСЬКОЇ ОБЛАСТІ
ІХ СЕСІЯ, УНІ ДЕМОКРАТИЧНЕ СКЛИКАННЯ
ВИТЯГ З РІШЕННЯ

24 червня 2021 року

Стор. 1

№ 453

Про надання титулу на розроблення
детальних планів території

Розглянувши звернення громадян та юридичних осіб, прийнявши до уваги протестні запитання постійної депутатської комісії з питань архітектури, містобудування, будівництва, земельних відносин та територіального управління сесії п'ятої під № 50 червня 2021 року, керуючись ст.20 Земельного Кодексу України, ст.ст.50,53 Закону України «Про місцеве управління, ст.ст.10,16,19,21 Закону України «Про регулювання містобудівної діяльності», стат.33,36 Закону України «Про місцеве самоврядування в Україні», міська рада

в и р і ш и л а :

1. Надати довіря виконавчому комітету Стрийської міської ради на розроблення детальних планів території на земельних ділянках (с/господарстві експлуатації (дільниці):

1.3 м.к. територіальні обмеження вул. Потоцька, приміщення магазину «Сіпа»

Філія «Сіпа» (робіт на розроблення детальних планів території здійснити за коштом ТОВ «Азур-Груп Південь» (реєстраційна територія, ділянка про вул. Сіпаках Стрийський, 391).

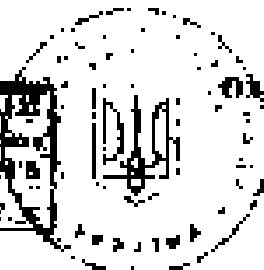
Органом, що здійснює громадський контроль за властивістю старости с. Миротинка, с. Сіпаківка, с. Стрийське, с. Ілутинське, с. Червоноголів - Сіпівська М.С.

2. Після розроблення та проведення громадського слухання, детальний план території надати на розгляд жителям с/госп Стрийської міської ради.

4. Контроль за виконанням даного рішення покласти на постійну депутатську комісію з питань архітектури, містобудування, будівництва, земельних відносин та територіального управління виконавчого комітету міської ради (В.Бурла).

Міський голова

І. КУНЦЬ-ФРИГЕНКО
Стор. 1 з 1
2021.06.24



Олег КАПІВКА (п)

Інформація з Державного реєстру речових прав на нерухоме майно та Реєстру прав власності на нерухоме майно. Державного реєстру Гіпотек, Єдиного реєстру виборних відряджених осіб та нерухомого майна щодо об'єкта нерухомого майна

Номер інформаційної довідки: 241519248
Дата, час формування: 22.01.2021 18:46:29
Підстава формування інформаційної довідки: пошук через веб-сайт: **КОВАЛЬ ГАЛІЦЯ РОМАНІВНА**

Параметри запиту

Пошук в Державному реєстрі речових прав на нерухоме майно пра: права власності, іпотеки, іпотеки, об'єктами

Адреса: Львівська обл., Стрийський р., с. Беремішів, вулиця Степана Стрийського, будинок 396, приміщення, приміщення

ВІДОМОСТІ

З ДЕРЖАВНОГО РЕЄСТРУ РЕЧОВИХ ПРАВ НА НЕРУХОМЕ МАЙНО

Актуальна інформація про об'єкт нерухомого майна

Регістраційний номер об'єкта нерухомого майна: 2149263746253
Об'єкт нерухомого майна: іпотечна ліз "А-1", зареєстрована ліз "Д-1", санипропусковий ліз "М-2", об'єкт житлової нерухомості: Ні
Опис об'єкта: Завислий планш (інв.ліз): 2851,9, матеріали ліз: цегла, Опік: кладові дашки технічного паспорту
підешник ліз: "А-1" площею 2148,8 кв.м, зареєстрована ліз "Д-1" площею 408,0 кв.м., санипропусковий ліз "М-2" площею 298,1 кв.м
Адреса: Львівська обл., Стрийський р., с. Беремішів, вулиця Степана Стрийського, будинок 396
Номер об'єкта в РПБГ: 16860118

Актуальна інформація про право власності

Номер запиту про право власності / ділянки власності: 37828402
Тип права власності: Право власності
Дата, час державної реєстрації: 17.01.2020 09:17:35
Державний реєстратор: Живко Михайло Олександрович, Соломківська сільська рада Пустомитівського району, Львівська обл.
Підстава для державної реєстрації: свідоцтво про прийняття власності, серія за номером 6/м, видана 02.02.2017, видана: Стрийківська сільська рада
Підстава внесення запиту: Рішення про державну реєстрацію права на їм об'єктом (з ліквідації розішу), індиксний номер: 53672993 від 19.08.2020 11:05:50. Живко Михайло Олександрович, Соломківська сільська рада Пустомитівського району, Львівська обл.
Форма власності: прийнята
Розмір частки: 1
Власник: Барнявський Степан Михайлович



ВІСЛЯГ

з Державного реєстру речових прав на нерухоме майно про реєстрацію права власності

Ідентифікаційний номер витягу: 220367819
Дата, час формування: 14.08.2020 14:29:22
Витяг сформований: Жинка Михайло Олександрович, Солонківська сільська рада
Пустомитівського району, Львівська обл.
Підстава формування витягу: заява з реєстраційним номером: 40918222, дата і час реєстрації заяви: 11.08.2020 16:55:07, заявник: Коваль Данила Романівна (зповноважена особа)

Актуальна інформація про об'єкт нерухомого майна

Реєстраційний номер об'єкта нерухомого майна: 21466174746257
Об'єкт нерухомого майна: хірізнак літ. "Б-1", об'єкт житлової нерухомості: III
Плм. об'єкта: Загальна площа (кв.м). 1583.6, матеріал стін: цегла, Стис: згідно двох технічного паспорта
Адреса: Львівська обл., Стрийський р. в Березинцях, вулиця Січовик Стрийців, будинок 39а
Номер об'єкта в ЄДРПОУ: 16860118

Актуальна інформація про право власності

Номер запису про право власності / дімрчої відповіді: 37769001
Тип права власності: Праве власності
Дата, час державної реєстрації: 11.08.2020 16:33:07
Державний реєстратор: Жинка Михайло Олександрович, Солонківська сільська рада
Пустомитівського району, Львівська обл.
Підстава для державної реєстрації: рішення суду, серія та номер: бл (справа №12-2913/2006), виданий 31.10.2006, вийшов: Стрийський міськрайонний суд Львівської області; рішення виконавчого комітету міської Радя депутатів, серія та номер: 17, виданий 31.10.2019, видавник: Стрийський район Львівської області
Підстава внесення запису: Рішення про державну реєстрацію права та їх обтяжень (з відкриттям розділу), ідентифікаційний номер: 23617782 від 14.08.2020 14:17:50, Жинка Михайло Олександрович, Солонківська сільська рада
Пустомитівського району, Львівська обл.
Форма власності: приватна
Розмір частки: 1
Власники: Лесько Богдан Андрійович, реєстраційний номер облікової картки плативця паявців: 2808804538, громадянство: Україна
Відомості про реєстрацію до 01.01.2019р.: Реєстр прав власності на нерухоме майно, реєстраційний номер об'єкта нерухомого майна: 16860118, 21.08.2019 09:00:00, реєстратор: Кошунько Андрійович Львівської обласної ради "Стрийський міський голова бюро технічної інвентаризації"





ДЕРЖАВНЕ АГЕНТСТВО ВОДНИХ РЕСУРСІВ УКРАЇНИ

вул. Велика Васильківська, 8, м. Київ, 01004, тел./факс: (044) 235-31-92, тел. (044) 235-61-46
E-mail: davr@davr.gov.ua, сайт: davr.gov.ua, код згідно з ЄДРПОУ 37472104

ДОЗВІЛ НА СПЕЦІАЛЬНЕ ВОДОКОРИСТУВАННЯ

Від 17.06.2022

№ 78/ЛВ/49д-22

Цей дозвіл видано водокористувачу **ТОВАРИСТВО З ОБМЕЖЕНОЮ ВІДПОВІДАЛЬНІСТЮ "ТОРГОВА КОМПАНІЯ "АГРОПРОДПРОМ-СЕРВІС" , ЄДРПОУ: 38557764, 79022, Львівська область, Львівський район, Львівська ТГ, місто Львів, вул. ВИГОВСЬКОГО, буд. 5, корп. -, кв./офіс -**

Поштова адреса: **79022, Львівська область, Львівський район, Львівська ТГ, місто Львів, вул. ВИГОВСЬКОГО, буд. 5, корп. -, кв./офіс -**

1. Фактичне місце здійснення діяльності (водокористування): **Свердловина № 1, с. Бережниця, Стрийський район, Львівська область, річка Бережниця, район басейну річки Дністер**

Назва та код джерела водопостачання або водокористувача, із системи водопостачання (водовідведення) якого отримано воду: **Підземний водоносний горизонт 60/ЧЕР/ДНЕСТР/1166/Р.БЕРЕЖНИЦЯ**

Код та назва водогосподарських ділянок, у межах яких знаходяться джерела водопостачання, приймачі зворотних (стічних) та інших вод: **М5.2.0.01 - р. Дністер від витoku до гирла р. Стрий**

2. Фактичне місце здійснення діяльності (водовідведення): **В межах с. Бережниця, Стрийський район, Львівська область**

Назва, тип та код приймача зворотних (стічних) вод або водокористувача, до систем водовідведення якого скидаються зворотні (стічні) води: **Вигріб 84/ЧЕР/ДНЕСТР/1166/Р.БЕРЕЖНИЦЯ**

Код та назва водогосподарських ділянок, у межах яких знаходяться джерела водопостачання, приймачі зворотних (стічних) та інших вод: **М5.2.0.01 - р. Дністер від витoku до гирла р. Стрий**

3. Фактичне місце здійснення діяльності (водовідведення): **В межах с. Бережниця, Стрийський район, Львівська область**

Назва, тип та код приймача зворотних (стічних) вод або водокористувача, до систем

2	Україна (за винятком тимчасово окупованих територій)	Україна	Україна (за винятком тимчасово окупованих територій)
3	Україна (за винятком тимчасово окупованих територій)	Україна	Україна (за винятком тимчасово окупованих територій)

* Прорідженням є і інші види спрощення на основі введених певних рівня збільшення та вивільнення працівників-підприємців тоді як в інших проріджених ресурсів та покриттям. Найбільшій зразок і показники дослідження результату якості її державна шкала

Згідно зі статтю 43 Конституції України у разі надання спрощення виключення з публічної та приватної, а також інших державних підприємств, підприємств, фірм, об'єктів права інтелектуальної власності умови надання умов та умов забезпечення особистих прав громадян та в інших державних інтересах.

Чинна дію з 15.06.2022 року по 15.06.2027 року

Перший заступник Голови

Олександр КУЗЬМЕНКОВ

(підп.)

(підп.)



**НОРМАТИВНИЙ РОЗРАХУНОК
ВОДОКОРИСТУВАННЯ І ВОДОВІДВЕДЕННЯ
(ОБГРУНТУВАННЯ ПОТРЕБИ У ВОДІ)**

Водокористувач Товариство з обмеженою відповідальністю "Товариство водокористувачів "Дружні сусіди-Серед" 79032, м. Дніпро, вул. Давидовська, 5, код району - СІРІЮУ 38557764, КВЕД - 46.90 На території двору територія
належить до прилеглої ділянки № 16, яка знаходиться за адресою: ДНІПРО-КМД, об'єктів не зазначених у переліку № 10, місто Дніпропетровськ

Мета водокористування забезпечення життєвих потреб осіб, які проживають на території двору
сфера: життєві потреби осіб, які проживають на території двору

Цілісність різноманітних пристроїв на водозабірних та підземних спорудах. Як тип забір водозабірної води на підземній

Цілісність та характеристика устаткування для об'єкту використання вод забір водозабірної води водозабір за типом підземної СД (заз. МТК-С.1.2.5/200 в СІРІЮУ 759)




Інформація про устаткування водокористувачем з орендарем водного об'єкта можливість здійснення спеціального водокористування (стаття 51 Водного кодексу України) _____

Звіт про використання спеціальної водокористування

Показник	Обсяг води		Фактично за звітний рік, тис. м ³ /рік**
	за нормативним розрахунком		
	м ³ /добу*	тис. м ³ /рік	
Збір води, усього, у тому числі:	10,68	1,92	
з поверхневих джерел (окремо для кожного джерела)			
з підземних джерел (окремо для кожного річкових басейнів):	10,68	3,42	
Одноразово від іншого водокористувача			
Використання води на власні потреби, усього, у тому числі:	10,68	3,42	
на питві і санітарно-гігієнічні потреби:			
з виробничі потреби			
на інші потреби (перелічити):			
з підземних джерел:	10,68	3,42	
на питві і санітарно-гігієнічні потреби	0,13	0,05	
на виробничі потреби	10,55	3,37	
на інші потреби (перелічити):			
від іншого водокористувача:			
на питві і санітарно-гігієнічні потреби			
на виробничі потреби			
на інші потреби (перелічити):			
Передача води всього, у т. ч.:			
населенню			
вторинним водокористувачам (без використання)			
вторинним водокористувачам (без використання)			
Скільки використано (стічних) вод, усього, у тому числі:	0,13	1,63	
з поверхневих водних об'єктів			
за подія фізичної			
передача іншому водокористувачу:			
у використанні	0,0	1,0	
у виріб	0,13	0,63	
інший призначення			
Використання води в системах водопостачання:			
В т. ч. оборотного			
В т. ч. повторного			
Враховано системи водопостачання			

Опис та схема місць забору води та скиду зворотних вод



-  - свердловина №1, дебіт 21,0 м³ год
-  - вигріб
-  - накопичувач (прицеп)



**ДЕРЖАВНА СЛУЖБА УКРАЇНИ З ПИТАНЬ
БЕЗПЕЧНОСТІ ХАРЧОВИХ ПРОДУКТІВ ТА ЗАХИСТУ СПОЖИВАЧІВ**

вул. Б.Грінченка, 1, м. Київ, 01001, тел. 279-12-70, 279-75-58, факс 279-48-83.

e-mail: info@dpss.gov.ua



ЗАТВЕРДЖУЮ

Голова Держпродспоживслужби
Шевченко О.П.

М.П.

ВИСНОВОК

державної санітарно-епідеміологічної експертизи

від 25.07. 2023 р.

№ 12.2-18-4/ 9746

Об'єкт експертизи - **Обґрунтування розміру санітарно-захисної зони птахоферми ТЗОВ «АКТИВ-ЗАХІД», розташованої за адресою: 82461, Львівська обл., Стрийський р-н, Стрийська ОТГ, с. Бережниця, вул. Січових Стрільців, 39 Б**

Сфера застосування та реалізації об'єкта експертизи - **організація СЗЗ, умови функціонування підприємства**

Виробник (розробник) - **ТЗОВ «Еко Центр Львів», Україна, 79026, м. Львів, вул. Ак. Лазаренка, 1а, код за ЄДРНОУ: 38424837, тел. (0322)950-223.**
(адреса, місцезнаходження, телефон, факс, E-mail, WWW)

Завинок експертизи - **ТОВАРИСТВО З ОБМЕЖЕНОЮ ВІДПОВІДАЛЬНІСТЮ «АКТИВ-ЗАХІД», Україна, 82461, Львівська область, Стрийський район, Стрийська ТГ, с. Бережниця, вул. Січових Стрільців, 39 Б, код за ЄДРНОУ: 45154220, тел. (097)747-01-00.**
(адреса, місцезнаходження, телефон, факс, E-mail, WWW)

За результатами державної санітарно-епідеміологічної експертизи «Обґрунтування розміру санітарно-захисної зони птахоферми ТЗОВ «АКТИВ-ЗАХІД», розташованої за адресою: 82461, Львівська обл., Стрийський р-н, Стрийська ОТГ, с. Бережниця, вул. Січових Стрільців, 39 Б» відповідають вимогам діючого санітарного законодавства України за умов дотриманням вимог цього висновку і можуть бути погоджені (затвержені).

Висновок дієвий: **Без обмеження до внесення змін у технологію надання послуг, що призводить до підвищення максимальної проекційної потужності (600,0 тис. голів/рік), зміни (збільшення) кількісних та якісних характеристик викидів шкідливих речовин в атмосферне повітря та акустичного впливу.**

При внесенні змін до нормативного документа щодо сфери застосування, умов застосування об'єкта експертизи даний висновок втрачає силу.

Комісія для проведення державної санітарно-епідеміологічної експертизи в особливо складних випадках щодо встановлення та зміни розмірів санітарно-захисних зон

Державна установа «Інститут громадського здоров'я м. О.М. Марзєєва НАМНУ», 02094, м. Київ, вул. Понудренка, 50, тел. (044) 292-06-29
(адреса, місцезнаходження, телефон, факс, E-mail, WWW)

Протокол експертизи

№ 465 від 08.06.2023 року (додається)
(№ протоколу, дата його затвердження)

Голова комісії

Полька П.С.
(прізвище, ім'я, по батькові)

(підпис)

Протокол державної санітарно-епідеміологічної експертизи

№ 465 від 08.06.2023 р.

Нами, комісією для проведення державної санітарно-епідеміологічної експертизи в особливо складних випадках щодо встановлення та зміни розмірів санітарно-захисних зон, у складі: голови комісії Польки Н.М., секретаря комісії Могильного С.М. та члена комісії Станкевича В.В. (виконавця експертизи), проведена державна санітарно-епідеміологічна експертиза:

Обґрунтування розміру санітарно-захисної зони птахоферми ТЗОВ «АКТИВ-ЗАХІД», розташованої за адресою: 82461, Львівська обл., Стрийський р-н, Стрийська ОТГ, с. Бережниця, вул. Січових Стрільців, 39 Б
(об'єкт експертизи, виготовлений у відповідності ТУ, ДСТРУ, ГОСТ)

організація СЗЗ, умови функціонування підприємства

(сфери застосування та реалізації об'єкта експертизи)

ТЗОВ «Еко Центр Львів», Україна, 79026, м. Львів, вул. Ак. Лазаренка, 1а, код за ЄДРПОУ: 38424837, тел. (0322)950-223.

(країна, виробник, розробник, адреса, місцезнаходження, телефон, факс, E-mail, WWW)

ТОВАРИСТВО З ОБМЕЖЕНОЮ ВІДПОВІДАЛЬНІСТЮ «АКТИВ-ЗАХІД», Україна, 82461, Львівська область, Стрийський район, Стрийськв ТГ, с. Бережниця, вул. Січових Стрільців, 39 Б, код за ЄДРПОУ: 45154220, тел. (097)747-01-00.

(заявник експертизи, адреса, місцезнаходження, телефон, факс, E-mail, WWW)

Результати робіт для потреб державної санітарно-епідеміологічної експертизи, що були проведені: за листом-направленням від 12.05.2023 р. №12.2-6/11468.

На підставі розгляду поданих документів у складі: матеріали з обґрунтування розміру СЗЗ об'єкту; витяг з ЄДРПОУ з кодами діяльності за КВЕД-2010; ситуаційна карта-схема (М 1:10000) та генплан (М 1:10000); рішення ІХ сесії VIII скликання Стрийської міської ради №453 від 24.06.21 р. про надання дозволу на розроблення детальних планів території в с. Бережниця, обмеженої вул. Січових Стрільців і північною межею села; договір №1 від 01.05.23 р. з ТЗОВ «Торгова компанія «Агропродпром-Сервіс» про оренду водозабірної свердловини; договори про надання послуг з ДП «Комунальник» ТЗОВ «Стрийсьільрембуд» від 01.05.2023 р. №24/04/23 на вивезення рідких нечистот та №19с-04/23 про надання послуг поводження з ТПВ; договір №22-05-23 від 22.05.2023 р. з ТОВ «ТЕРРА ПРЕТА» на передачу курячого посліду з підстилкою; договір №ХМЕ/16/У/70/38621599/2023 від 03.04.23 р. з Хмельницькою філією ДП «УКРВЕТСАНЗАВОД» про утилізацію відходів тваринного походження (падіж птиці); висновки державної санітарно-епідеміологічної експертизи Держпродспоживслужби №12.2-18-5/17729 від 08.08.2019 р. на дезінфікуючий засіб «Віроцид», №12.2-18-3/1324 від 17.06.2020 р. на миючі засоби типу «RAUCHHARZENTFERNER 0125» і «CALSAN» торгової марки «SANECHEM»; лист-довідка ВК Стрийської міської ради №03-12/1326 від 15.05.2023 р. про відсутність скарг від населення на діяльність птахоферми; лист-довідка Львівського РЦГМ №9912-01-387/08/06.2 від 06.04.2023 р. щодо метеорологічної характеристики території розташування об'єкту та витяг з офіційних реєстрів ЕкоСистеми сформований відповідно до ст. 10 Закону України «Про доступ до публічної інформації» від 28.03.2023 р. щодо фонових концентрацій забруднюючих речовин в атмосферному повітрі території розташування об'єкту; протоколи досліджень вимірювальної лабораторії ТЗОВ «Компанія «Центр ЛТД» (св-во ДП «Львівстандартметрологія» №ПЛ 216/18 від 12.09.18 р.) №№189/2023+193-5/2023 від 21.04.23 р. повітря населених місць та №610 від 03.03.23 р. шуму; акт санітарно-епідеміологічного обстеження об'єкта ГУ Держпродспоживслужби в Львівській області від 23.05.2023 р. **ВСТАНОВЛЕНО**, що ТЗОВ «АКТИВ-ЗАХІД» здійснює експлуатацію птахоферми з вирощування курей-бройлерів. Проммайданчик розташований у північно-східній частині с. Бережниця в межах земельної ділянки (кадастровий №4625386800:07:000:0525) площею 9,0 га, яка використовується на правах оренди. Наразі проходить процедура оформлення документації з землеустрою на територію проммайданчика та погодження ДПТ. Рельєф майданчика рівний, спокійний. На проммайданчику розташований цілісний комплекс птахоферми. Бройлери утримуються в трьох пташниках, один з яких є двоповерховим. Послідосховища на птахофермі не передбачено. Підстилковий послід зразу після звільнення пташника при його санобробці без зберігання вивозиться на карантинування і отримання органічного добрива за договором з ТОВ «ТЕРРА ПРЕТА» (с. Бережниця, Стрийський р-н, Львівська обл.). Територія птахоферми відокремлена по периметру комбінованим сітчастим парканом. На в'їзді в пташничу зону розташований дезбар'єр транспортних засобів. Функціональне зонування чистої і брудної зон проведено смугою озеленення. Покриття автодоріг і проїздів тверде з відведенням поверхневих стоків по лотках. Проммайданчик межує: з півночі – нежитлова забудова, зелені насадження, далі житлова забудова с. Лотатинки на відстані 1920 м від зони розташування пташників; з північного сходу – сільськогосподарські угіддя, зелені насадження, далі житлова забудова с. Сихів на відстані 6420 м від зони розташування пташників; зі сходу – сільськогосподарські угіддя, зелені насадження, далі житлова забудова с. Угільня на відстані 3680 м від зони розташування пташників; з південного сходу – сільськогосподарські угіддя, далі житлова забудова с. Бережниця на відстані 105 м від зони розташування пташників; з півдня – житлова забудова с. Бережниця на відстані 80 м від зони розташування пташників; з південного заходу – сільськогосподарські угіддя, далі житлова забудова с. Бережниця на відстані 215 м від зони розташування пташників; з заходу - зелені насадження, сільськогосподарські угіддя, далі житлова забудова с. Бережниця на відстані 285 м від зони розташування пташників; з північного заходу – зелені

насадження, нежитлова забудова, сільськогосподарські угіддя та житлова забудова с. Бережниця на відстані 665 м від зони розташування пташників. Одночасно на підприємстві утримується 100 тис. курей-бройлерів, з урахування циклів вирощування птиці на рік загальна продуктивність птахоферми становить 600,0 тис. голів/рік. Згідно з дод. №5 ДСП 173-96 «Державні санітарні правила планування та забудови населених пунктів (затвердженими наказом МОЗ від 19.06.1996 р. №173, зареєстрованим у Мін'юсті 24.07.1996 р. за №379/1404) нормативні розміри санітарно-захисних зон (СЗЗ) для структурних елементів господарства становлять: для птахоферми з утримання до 1 млн. бройлерів на рік нормативний розмір СЗЗ становить 300 м, для дільниці виробництва кормів (кормокухня) – 100 м; складів зберігання зерна і силосів комбікорму – 50 м. Наразі нормативний розмір СЗЗ від зони розташування пташників до житлової забудови не витриманий у напрямках: південно-східному (105 м), південному (80 м), південно-західному (215 м) та західному (285 м), що потребує врегулювання.

На птахофермі застосована найбільш прогресивна та відпрацьована технологія вирощування курчат-бройлерів на глибокій підстилці при штучному освітленні з регульованим (згідно з програмою) світловим режимом. Для підстилки використовують солому, за період вирощування на 1 бройлера витрачають біля 0,15-0,2 кг підстилкового матеріалу. Пташники улаштовані з дотриманням вимог ВНТП-АПК-04.05 «Підприємства птахівництва» та «Ветеринарно-санітарних правил для птахівничих господарств і вимог до їх проектування». Відгодівля бройлерів відбувається у трьох пташниках, один з яких є двоповерховим. У пташниках одночасно утримується 100 тис. голів. Цикл вирощування становить 45+46 днів з доведенням птиці до товарної маси до 3 кг. Після кожного циклу профілактична перерва для миття технологічного обладнання та його ремонту, побілки і дезінфекція приміщень пташників. Курчата в пташниках утримуватимуться «сухим» способом на солом'яній підстилці, зберігання підстилкового посліду на території птахоферми не здійснюється, він після закінчення циклу і вивезення бройлерів на забій передається ТОВ «ТЕРРА ПРЕТА» за договором для карантинування і отримання органічного добрива. Всі операції з вирощування і відгодовування курчат здійснюються з впровадженням сучасної технології на базі комплексного автоматизованого обладнання. Технологічний процес здійснюється автоматизовано з комп'ютерним контролем та регулюванням всіх параметрів (мікроклімат приміщень, наявність кормів і води тощо). Пташники обладнані припливно-витяжними системами вентиляції (дахові вентилятори «Deltafan» і торцеві «Gigola&Riccardi»). Робота вентиляторів регулюється автоматизованою системою мікроклімату. Для забезпечення теплом птахоферми функціонують дві котельні, в яких встановлено по два твердопаливні (дрова та вугілля) котли «RETRA HEAT», потужністю 300 кВт кожний. Паливне вугілля зберігається на майданчику відкритого складу. При спалюванні вугілля у повітря викидаються незначні кількості важких металів, що містяться в ньому. Також для опалення пташників можуть застосовуватися газові теплогенератори «EISER ERMAF GP 95» потужністю 95 кВт (по 2 шт. для одноповерхових і 4 шт. для двоповерхового пташників). Продукти згорання відводяться в атмосферне повітря через витяжні вентилятори пташника. Годують птицю сухими збалансованими кормами (комбікорм), які виготовляються на території промайданчика в окремому цеху в кількості 3,0 тис. т/рік і розвантажують у силоси, обладнані системою кормороздачі. Годування птиці відбувається системою централізованої подачі готових комбікормів з силосів зберігання; напування - централізованою системою ніпельних поїлок. Після кожного циклу під час профілактичної перерви проводиться дезінфекція пташників згідно чинних нормативно-правових актів ветеринарної медицини. У приміщеннях пташників, перед посадкою нової партії птиці, проводиться планова санітарна обробка. Санітарна обробка складається з миття приміщень та обладнання гарячою водою, побілки стін у приміщенні гашеним вапном та дезінфекції. Дезінфекція проводиться із використанням деззасобу «Віроцид», який має бактерицидну, фунгіцидну, віруцидну дію і дозволений до використання у сільськогосподарському виробництві. Для миття використовують миючі засоби типу «RAUCHHARZENTFERNER 0125» і «CALSAN» торгової марки «SANECHEM», які мають відповідний висновок державної санітарно-епідеміологічної експертизи. Для зменшення утворення неприємних запахів та надходження їх в атмосферне повітря на підприємстві передбачено ретельне прибирання поверхонь підлоги та стін пташників. На в'їзді в зону пташників розташований дезбар'єр для дезінфекції коліс транспортних засобів. В якості дезінфікуючого засобу використовується 3% розчин гідрооксиду натрію (сода каустична). Періодичність заміни робочого розчину в дезбар'єрі один раз на добу. Технологічні процеси, які провадяться на птахофабриці, не можуть створити суттєвих аварійних ситуацій. Запроваджені протипожежні заходи мінімізують можливість виникнення пожеж, гарантують локалізацію полум'я і є достатніми. На підприємстві введені організаційно-технічні заходи для забезпечення ветеринарно-санітарної безпеки при експлуатації птахоферми: витримані розміри розривів між будівлями і структурними елементами всередині об'єкту; запроваджений режим закритого типу (територія огорожена по периметру з улаштуванням дезбар'єрів і санпропускників на в'їзді); здійснений благоустрій території з улаштуванням твердого покриття проїздів, проходів і майданчиків, створені осередки озеленення; проводиться постійний ветсанконтроль власною ветлабораторією. Корпус АПК виконує роль прохідної з санпропускником, де передбачені душові, санвузли, роздягальні, пральня спецодягу. Всі працівники проходять санобробку, перевдягаються в чистий спецодяг та взуття, дезінфікують руки 2+3% розчином хлораміну або подібним за дією дозволеним препаратом. В корпусі також передбачені кімнати для прийому їжі. В кожному пташнику передбачена кімната для персоналу, в якій є аптечка. Перед входами до пташників встановлені дезкілимки для дезінфекції взуття. Весь персонал проходить медогляди (не рідше одного разу на рік) у райлікарні. Ветлабораторія розташована в окремому приміщенні з власною системою припливно-витяжної вентиляції відповідно до вимог ВНТП-АПК-07.06 «Об'єкти ветеринарної медицини». В цілому за рахунок інженерно-технічних заходів, організації виробничого процесу та використання автоматизованого обладнання забезпечується дотримання нормативних параметрів умов праці персоналу (ДСТУ ISO 45001:2019 «Системи управління охороною здоров'я та безпекою праці. Вимоги та настанови щодо застосування»).

Інженерне забезпечення об'єкту наступне: електропостачання - від існуючих мереж та двох дизель-генераторів (резерв) потужністю 120 кВт та 15,8 кВт; водопостачання – з водозабірної свердловини, яка експлуатується на підставі договору оренди з ТзОВ «Торгова компанія «Агропродпром-Сервіс» (обсяг водопостачання – 10,68 м³/добу, ЗСО

Коефіцієнти комбінованої дії, що відображають характер сумісної біологічної дії одночасної присутності в атмосферному повітрі забруднюючих речовин по групам їх сумачі біля найближчої житлової забудови (105 м, 80 м, 215 м, 285 м) та на межі нормативної 300 м СЗЗ становитимуть: №3 – 0,419, 0,479, 0,360, 0,327 і 0,239; №22 – 0,201, 0,208, 0,195, 0,188 і 0,180; №27 – 0,304, 0,320, 0,270, 0,246 і 0,229; №29 – 0,305, 0,320, 0,273, 0,248 і 0,230; №30 – 0,369, 0,428, 0,315, 0,278 і 0,244; №31 – 0,350, 0,384, 0,307, 0,278 і 0,260; №33 – 0,591, 0,635, 0,536, 0,500 і 0,467; №34 – 0,326, 0,343, 0,290, 0,266 і 0,248 та «увесь пил» (всі суспендовані тверді частки недиференційовані за складом) – 0,79, 0,849, 0,657, 0,594 і 0,525. Розрахункові показники підтверджуються результатами фактичних досліджень (протоколи ВЛ ТзОВ «Компанія «Центр ЛТД» №№189/2023+193-5/2023 від 21.04.23 р.), згідно з якими біля найближчої житлової забудови (105 м, 80 м, 215 м, 285 м) концентрації пріоритетних забруднюючих речовин визначались на рівнях у частках ГДК: азоту діоксид – 0,26, 0,27, 0,185, 0,155 і 0,13; сажа – 0,233, 0,253, 0,213 і не виявлений (нижче межі чутливості приладів); аміак – 0,19, 0,20, 0,17, 0,145 і 0,115; метилмеркаптан – 0,18, 0,19, 0,15, 0,12 і 0,108; ангідрид сірчистий – 0,128, 0,134, 0,114 і не виявлений (нижче межі чутливості приладів); сірководень – 0,20, 0,138, 0,125 і не виявлений (нижче межі чутливості приладів); фенол (при обробці пташника) – 0,24, 0,26, 0,23 і не виявлений (нижче межі чутливості приладів); вуглецю оксид, спирт ізопропіловий, вуглеводні насичені, диметиламін, метан, натрію гідроксид, кислота капронова, арсен, нікель металічний, міді оксид, свинець і його неорганічні сполуки, хром шестивалентний, цинку оксид – не виявлені (нижче межі чутливості приладів); пил (сумарно всі суспендовані тверді частки) – 0,56, 0,60, 0,50, 0,46 і 0,42. У подальшому рекомендовано при проведенні моніторингових досліджень забруднення атмосферного повітря вимірювання пилу здійснювати з диференціацією на мінеральну та органічну компоненти з відповідним порівнянням з ОБРВ для пилу пухового, як найбільш критичного чинника. Сумарний показник забруднення атмосферного повітря викидами підприємства визначається як допустимий. Згідно з аналізом ризику розвитку несприятливих ефектів для здоров'я населення розрахункові рівні ризиків визначаються як прийнятні. Таким чином, показники забруднення атмосферного повітря, обумовлені діяльністю об'єкта сумарно з фоном на межі існуючої житлової забудови не перевищують нормативних показників, встановлених «Гігієнічними регламентами допустимого вмісту хімічних і біологічних речовин в атмосферному повітрі населених місць» (затвердженими наказом МОЗУ від 14.01.2020 р. №52, зареєстрованим у Мін'юсті 10.02.2020 р. за №156/34439), що відповідає вимогам р.8 та положенню п. 5.4. ДСП 173-96 стосовно вимоги не перевищення ГДК на зовнішній межі СЗЗ зверненій до житлової забудови.

Захист від шуму і вібрації здійснено сукупністю технологічних і конструктивних рішень з використанням заходів захисту від шуму із дотриманням вимог ДБН В.1.1-31:2013 «Захист територій, будинків і споруд від шуму». шуму». Вентобладнання встановлено із застосування заходів з вібро-шумопоглинання. Шум, створюваний технологічним устаткуванням відповідно до паспортних даних не перевищує нормативних показників: рівні звуку на території підприємства – до 70 дБА, що відповідає вимогам ДСН 3.3.6.037-99 «Державні санітарні норми виробничого шуму, ультразвуку та інфразвуку». Рівні шуму, створювані обладнанням птахоферми не поширюватимуться за межі промайданчика і не створять перевищень рівнів акустичного впливу на території житлової забудови. Розповсюдження звуку від об'єкту не перевищує 50+65 м. За розрахунками відповідно до ДСТУ-Н-Б В.1.1-33:2013 «Настанова з розрахунку та проектування захисту від шуму сільбищних територій» рівні звуку від діяльності ферми біля найближчої житлової забудови (105 м, 80 м, 215 м, 285 м) та на межі нормативної 300 м СЗЗ становитимуть: еквівалентні – 43,5, 44,3, 42,1, 41,0 і 38,6 дБА та максимальні – 52,2, 53,5, 51,3, 48,7 і 43,1 дБА. Згідно з результатами натурних досліджень (протокол ВЛ ТзОВ «Компанія «Центр ЛТД» № 610 від 04.11.2022 р.) рівні звуку сумарно з фоном біля найближчої житлової забудови (105 м, 80 м, 215 м, 285 м) становили відповідно: еквівалентні – 47, 49, 45, 43 і 41 дБА та максимальні – 56, 58, 54, 53 і 46 дБА, що відповідає санітарно-гігієнічним нормам допустимого шуму на прибудинкових територіях згідно дод. №16 ДСП 173-96, ДСН 463-19 «Державні санітарні норми допустимих рівнів шуму в приміщеннях житлових та громадських будинків і на території житлової забудови» (затвердженими наказом МОЗ від 22.02.2019 р. №463, зареєстрованим у Мін'юсті 20.03.19 р. за №281/33252) та гігієнічним критеріям, викладених у ДБН В.1.1-31:2013. Територія підприємства вільна від забудови і твердого покриття озеленена. СЗЗ навколо об'єкту упорядкована і озеленена (кущі та дерева), сільгоспугіддя розмежовані лісосмугами. З урахуванням існуючих зелених насаджень площа озеленення відповідає нормативному показнику 50% всієї території (п.5.13 ДСП 173-96). Згідно з актом санітарно-епідеміологічного обстеження об'єкту ГУ Держпродспоживслужби в Львівській області від 23.05.2023 р. підприємство здійснює свою діяльність без порушень та впроваджує природоохоронні заходи, спрямовані на зниження антропогенного впливу на стан навколишнього середовища; проводиться благоустрій території; утримання птахів та режим роботи відповідають санітарно-ветеринарним вимогам. За інформацією ВК Стрийської міської ради (лист-довідка №03-12/1326 від 15.05.2023 р.) скарги на діяльність птахоферми відсутні.

Беручи до уваги застосування на підприємстві сучасної технології закритого утримання птиці на глибокій підстилці, впровадження природоохоронних заходів, належне поводження з підстилковим послідом та відсутність понаднормативного впливу на стан довкілля (концентрації забруднюючих речовин у атмосферному повітрі та рівні звуку не перевищують нормативних значень), підтвержену даними лабораторних досліджень, вважаємо за можливе, керуючись п.5.7 і 5.9 ДСП 173-96 для врегулювання господарської діяльності об'єкту встановити для птахоферми СЗЗ розміром 105 м у південно-східному, 80 м у південному, 215 м у південно-західному, 285 м у західному, напрямках та 300 м за всіма іншими напрямками сторін світу від зони розташування пташників. Зазначена конфігурація СЗЗ витримується у повному обсязі по відношенню до існуючої житлової забудови села і покриває всі ареали розповсюдження викидів. У подальшому з метою контролю відсутності понаднормативного впливу об'єкту в обов'язковому порядку вести моніторингові інструментально-лабораторні дослідження вмісту забруднюючих речовин в атмосферному повітрі та рівнів звуку на межі встановленої СЗЗ упродовж всього терміну дії висновку. В цілому розглянуті матеріали щодо діяльності птахоферми ТЗОВ «АКТИВ-ЗАХІД», розташованої на промайданчику по вул. Січових Стрийців, 39 Б у с. Бережниця Стрийської ОТГ Стрийського району Львівської області за ознаками організації виробництва з впровадженням сучасного методу закритого утримання птиці, належного поводження з

витримані у повному обсязі, в їх межах відсутні послідонакопичувачі, вигріби та майданчики видалення відходів); каналізування – на гідро-ізолюванні вигріба з періодичним вивезенням спецавтотранспортом за угодою з ДП «Комунальник» ТзОВ «Стрийсьільрембуд»; опалення і гаряче водопостачання – адмінприміщення від електрообладнання, пташники опалюються газовими теплогенераторами та твердопаливними котлами. Зливові стічні води відводяться лише з покрівель, проїздів та майданчиків з твердим покриттям. При цьому, співвідношення площ з твердим покриттям і озелених майданчиків забезпечує їх максимальне поглинання в межах промайданчика, а надлишки по незначному ухилу з території відводяться у північно-західному і західному напрямках у рівчачок вздовж сільгоспугідь та зелених насаджень, що не суперечить п. 7.2 ДСП 173-96. Підстилковий послід у кількості 3900 т/рік без зберігання на території птахоферми вивозиться і передається на карантинування з отриманням органічного добрива за договором з ТОВ «ТЕРРА ПРЕТА». Основними відходами виробництва є трупі птиці, які збираються у закриті контейнери і тимчасово зберігаються в окремій холодильній камері у коморі ветпункту, та регулярно вивозяться на утилізацію за угодою з Хмельницькою філією ДП «УКРВЕТСАНЗАВОД». Побутові відходи накопичуються у спецконтейнерах на огороженому майданчику з твердим покриттям і по мірі накопичення вивозяться за угодою з ДП «Комунальник» ТзОВ «Стрийсьільрембуд» на існуюче сміттєзвалище, що відповідає вимогам ДСанПІН 145-11 «Державні санітарні норми та правила утримання територій населених місць» (затвердженими наказом МОЗ від 17.03.2011 р. №145, зареєстрованим у Мініюсті 05.04.2011 р. за №457/19195).

Головним чином діяльність птахоферми здійснює вплив на довкілля за рахунок викидів в атмосферне повітря та рівнів шуму від вентобладнання та руху автотранспорту. Вплив на ґрунти та водні об'єкти має обмежений характер (закриті системи каналізування, відсутність зберігання підстилкового посліду, який вивозиться за межі підприємства на карантинування з отриманням органічного добрива). Валові викиди забруднюючих речовин в атмосферне повітря від діяльності господарства за розрахунками, виконаними відповідно до діючих офіційних методик, становитимуть 73,537 т/рік забруднюючих речовин, в т.ч.: натрію гідроксид (ОБРВ-0,01 мг/м³) – 0,0002 т/рік, сажа (3 клас, ГДК-0,15 мг/м³) – 1,3725 т/рік, зола (3 клас, ГДК-0,3 мг/м³) – 2,422 т/рік, пил антрациту (ОБРВ-0,11 мг/м³) – 0,282 т/рік, вуглецю оксид (4 клас, ГДК-5,0 мг/м³) – 1,980 т/рік, метан (ОБРВ-50,0 мг/м³) – 46,8107 т/рік, пил пуховий (ОБРВ – 0,03 мг/м³) – 12,5975 т/рік, пил комбікормовий (ОБРВ-0,01 мг/м³) – 0,4614 т/рік, пил зерновий (3 клас, ГДК-0,2 мг/м³) – 0,1857 т/рік, мікроорганізми (ОБРВ-5 тис. кл/м³) – 8,428Е-6 т/рік, азоту діоксид (3 клас, ГДК-0,2 мг/м³) – 0,391 т/рік, аміак (4 клас, ГДК-0,2 мг/м³) – 1,1201 т/рік, диметилсульфід (4 клас, ГДК – 0,7 мг/м³) – 0,2662 т/рік, метилмеркаптан (4 клас, ГДК-0,0001 мг/м³) – 0,0288 т/рік, ангідрид сірчистий (3 клас, ГДК-0,5 мг/м³) – 3,2146 т/рік, сірководень (2 клас, ГДК-0,008 мг/м³) – 0,3089 т/рік, диметиламін (2 клас, ГДК-0,005 мг/м³) – 0,6157 т/рік, спирт ізопропіловий (3 клас, ГДК-0,6 мг/м³) – 0,6693 т/рік, альдегід пропіоновий (3 клас, ГДК-0,01 мг/м³) – 0,1539 т/рік, альдегід глутаровий (ОБРВ-0,03 мг/м³) – 0,3336 т/рік, кислота капронова (3 клас, ГДК-0,01 мг/м³) – 0,1759 т/рік, вуглеводні насичені C₁₂-C₁₉ (4 клас, ГДК-1,0 мг/м³) – 0,1166 т/рік, фенол (2 клас, ГДК-0,01 мг/м³) – 0,0288 т/рік, бенз(а)пірен (1 клас, ГДК_{с-д} – 0,1 мкг/100 м³) – 7,1Е-5 т/рік, арсен (2 клас, ГДК – 0,003 мг/м³) – 0,000124 т/рік, нікель металічний (2 клас, ГДК – 0,001 мг/м³) – 0,000156 т/рік, міді оксид (2 клас, ГДК – 0,002 мг/м³) – 0,000172 т/рік, ртуть металева (1 клас, ГДК – 0,0003 мг/м³) – 8Е-6 т/рік, свинець та його неорганічні сполуки (1 клас, ГДК-0,001 мг/м³) – 9,6Е-5 т/рік, хром шестивалентний (1 клас, ГДК – 0,0015 мг/м³) – 0,00054 т/рік, цинку оксид (3 клас, ГДК – 0,05 мг/м³) – 0,00024 т/рік. Крім того, відбуваються викиди парникових газів: діоксиду вуглецю – 248,382 т/рік та оксиду діазоту – 0,0095 т/рік. Зазначені речовини ймовірно утворюватимуть групи сумаші: №3 (аміак+сірководень), №22 (свинець+арсен), №27 (свинець+ангідрид сірчистий), №29 (нікель+ангідрид сірчистий), №30 (ангідрид сірчистий+сірководень), №31 (азоту діоксид+ангідрид сірчистий), №33 (азоту діоксид+ангідрид сірчистий+вуглецю оксид+фенол), №34 (ангідрид сірчистий+фенол) та «уесь пил» (всі тверді суспендовані частки недиференційовані за складом). Наведені показники потенційних обсягів викидів забруднюючих речовин не перевищуватимуть нормативів гранично допустимого викиду згідно наказу Мінприроди від 27.06.2006 р. за №309. Розрахунки розсіювання забруднюючих речовин в приземному шарі атмосфери виконані за програмою EOL 2000[h] відповідно до ОНД-86. Очікувані концентрації забруднюючих речовин визначені з урахуванням пріоритетних напрямків вітру для відстаней біля найближчої житлової забудови (105 м, 80 м, 215 м, 285 м) та на межі нормативної 300 м С33. Доцільність розрахунків очікуваного забруднення атмосферного повітря для пріоритетних речовин та груп їх сумаші визначена на рівні 0,01 ГДК. Фонові концентрації забруднення атмосферного повітря території розташування підприємства визначені за інформацією витягу з офіційних реєстрів ЕкоСистеми від 28.03.2023 р. (сформований відповідно до статті 10 Закону України «Про доступ до публічної інформації») і становлять: диметилсульфід – 0,05 ГДК та 0,4 ГДК для всіх інших речовин. За розрахунками максимальні очікувані концентрації забруднюючих речовин з урахуванням фону біля найближчої житлово-громадської забудови (105 м, 80 м, 215 м, 285 м) та на межі нормативної 300 м С33 становитимуть відповідно у частках ГДК: натрію гідроксид – 0,587, 0,608, 0,516, 0,510 і 0,509; сажа – 0,536, 0,544, 0,508, 0,490 і 0,482; зола – 0,588, 0,593, 0,536, 0,530 і 0,527; пил антрациту – 0,498, 0,504, 0,483, 0,477 і 0,469; вуглецю оксид – 0,518, 0,524, 0,512, 0,509 і 0,498; пил пуховий – 0,551, 0,573, 0,534, 0,521 і 0,483; пил комбікормовий – 0,513, 0,522, 0,502, 0,491 і 0,486; пил зерновий – 0,504, 0,513, 0,494, 0,485 і 0,478; мікроорганізми – 0,495, 0,503, 0,490, 0,486 і 0,482; азоту діоксид – 0,547, 0,568, 0,568, 0,525 і 0,521; аміак – 0,653, 0,667, 0,618, 0,602 і 0,533; ангідрид сірчистий – 0,603, 0,616, 0,573, 0,553 і 0,539; диметилсульфід – 0,375, 0,389, 0,356, 0,334 і 0,316; метилмеркаптан – 0,551, 0,568, 0,540, 0,525 і 0,504; сірководень – 0,566, 0,612, 0,542, 0,525 і 0,505; диметиламін – 0,602, 0,614, 0,559, 0,523 і 0,514; спирт ізопропіловий – 0,598, 0,607, 0,564, 0,559 і 0,522; альдегід пропіоновий – 0,648, 0,657, 0,585, 0,571 і 0,543; альдегід глутаровий – 0,522, 0,533, 0,511, 0,493 і 0,488; кислота капронова – 0,623, 0,634, 0,585, 0,574 і 0,550; фенол – 0,523, 0,527, 0,517, 0,513 і 0,509; вуглеводні насичені – 0,512, 0,517, 0,508, 0,506 і 0,501; метан – 0,508, 0,511, 0,506, 0,503 і 0,500; бенз(а)пірен – 0,537, 0,554, 0,527, 0,520 і 0,517; арсен – 0,500, 0,504, 0,498, 0,495 і 0,490; нікель металічний – 0,502, 0,504, 0,500, 0,495 і 0,491; міді оксид – 0,501, 0,503, 0,500, 0,498 і 0,495; ртуть металева – 0,501, 0,503, 0,497, 0,495 і 0,492; свинець та його неорганічні сполуки – 0,501, 0,504, 0,497, 0,493 і 0,490; хром шестивалентний – 0,502, 0,504, 0,498, 0,494 і 0,491; цинку оксид – 0,500, 0,503, 0,498, 0,495 і 0,492. Всі інші речовини, присутні у викидах знаходяться на рівнях менше 0,01 і 0,001 ГДК і не змінять фонових значень.

підстилковим послідом та ймовірного негативного впливу на довкілля і умови проживання населення відповідає санітарно-гігієнічним вимогам (ГДК №52-2020, дод. №16 ДСП 173-96, ДСП 463-19, ДСН 3.3.6.037-99, ДСанПіН 145-11, ВНТП-АПК-04.05) та не суперечить положенням ДСП 173-96. Функціонування об'єкту з дотриманням закладених параметрів, без перевищення розглянутої продуктивності (600,0 тис. голів/рік), визначених показників викидів і шуму впливатиме на стан навколишнього середовища в межах дозволених показників, не призведе до погіршення умов життєдіяльності населення і може бути дозволено.

Контроль за дотриманням вимог цього висновку покладається на власника об'єкту господарювання – ТОВ «АКТИВ-ЗАХІД». Держпродспоживслужба залишає за собою право відкликати висновок у разі зміни умов експлуатації підприємства, його потужності (600,0 тис. голів/рік) та/або недотримання гігієнічних нормативів забруднюючих речовин в атмосферному повітрі та шуму на межі встановленої санітарно-захисної зони.

За результатами державної санітарно-епідеміологічної експертизи «Обґрунтування розміру санітарно-захисної зони птахоферми ТЗОВ «АКТИВ-ЗАХІД», розташованої за адресою: 82461, Львівська обл., Стрийський р-н, Стрийська ОТГ, с. Березниця, вул. Січових Стрільців, 39 Б» відповідають вимогам діючого санітарного законодавства України і за умов дотриманням вимог цього висновку і можуть бути погоджені.

Голова комісії

Секретар

Член комісії (виконавець експертизи)

М.П.



Н.С. Полька



С.М. Могильний



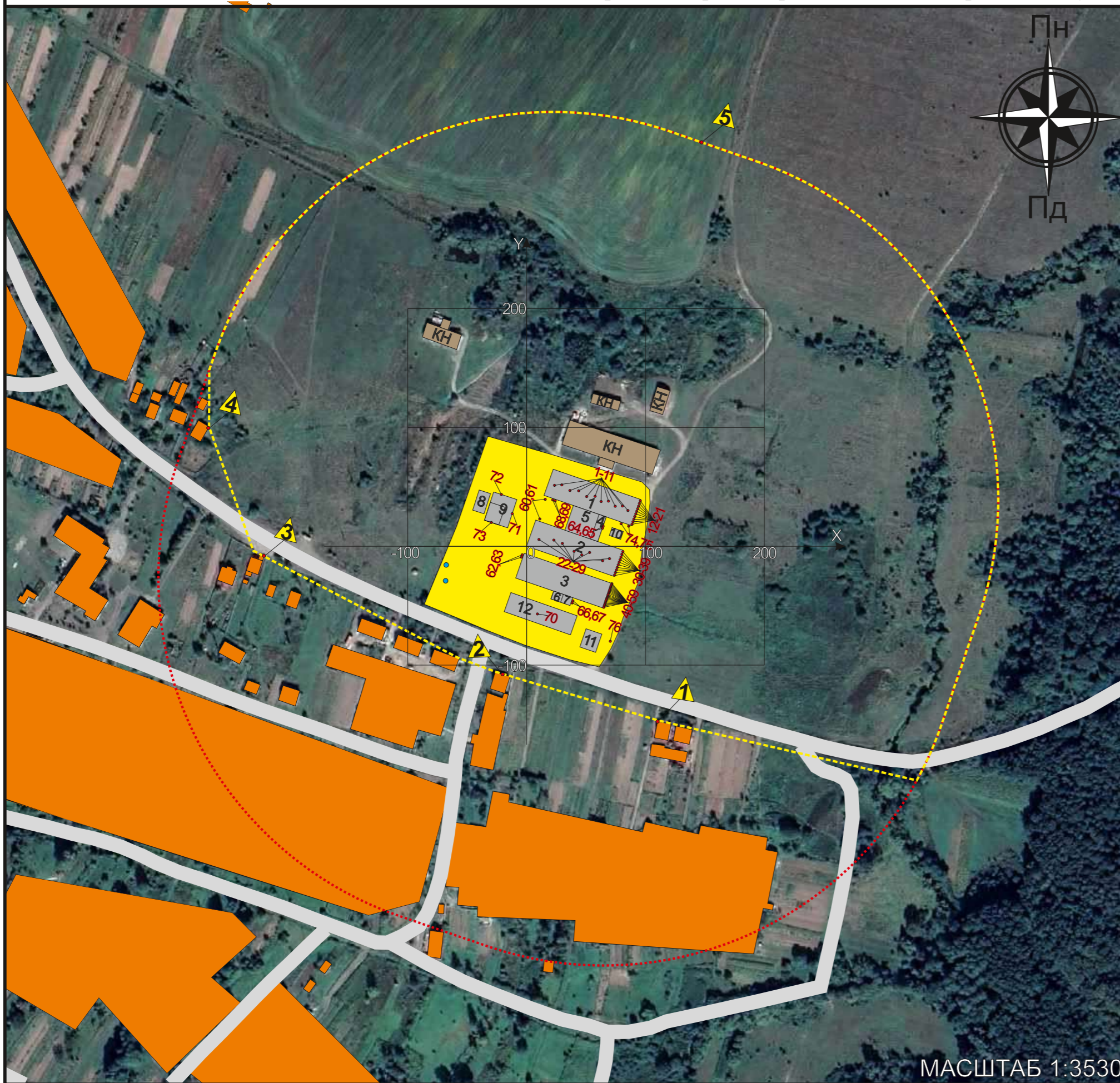
В.В. Станкевич

СИТУАЦІЙНА КАРТА-СХЕМА

Додаток №2

ТОВАРИСТВО З ОБМЕЖЕНОЮ ВІДПОВІДАЛЬНІСТЮ «АКТИВ-ЗАХІД» (птахоферма)

(82461, Львівська обл., Стрийський р-н, Стрийська ОТГ, с. Бережниця, вул. Січових Стрільців, 39 Б.)



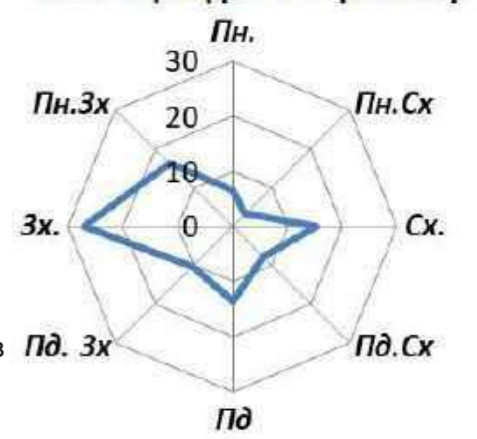
Перелік джерел викидів	
№ ДВ	Назва джерела викиду
1-11	Дахові вентилятори пташника №1
12-21	Торцеві вентилятори пташника №1
22-29	Дахові вентилятори пташника №2
30-39	Торцеві вентилятори пташника №2
40-59	Торцеві вентилятори пташника №3
60	Бункер зберігання корму для пташника №1
61	Бункер зберігання корму для пташника №2
62,63	Бункери зберігання корму для пташника №3
64,65	Димові труби котельні №1 (Твердопаливні котли "RETRA HEAT" 300 кВт (2 шт))
66,67	Димові труби котельні №2 (Твердопаливні котли "RETRA HEAT" 300 кВт (2 шт))
68	Димова труба дизельгенератора "DE-150 BDS 108", 120 кВт
69	Димова труба дизельгенератора "Denyo Power SS Denyo Power SS DCA-20SSGK" 15,8 кВт
70	Склад зберігання зерна
71,72	Цех приготування кормів (неорганізоване)
73	Відділення зберігання зерна
74	Склад вугілля
75	Склад шлаку
76	Дезбар'єр

Експлікація будівель і споруд	
№	Назва будівлі (споруди)
1-3	Пташники
4	Котельня №1
5	Операторська, адмінприміщення
6	Господарське приміщення
7	Операторська
8	Вагова платформа
9	Цех приготування кормів
10	Навіс для дров
11	Санпропускник
12	Зерносклад

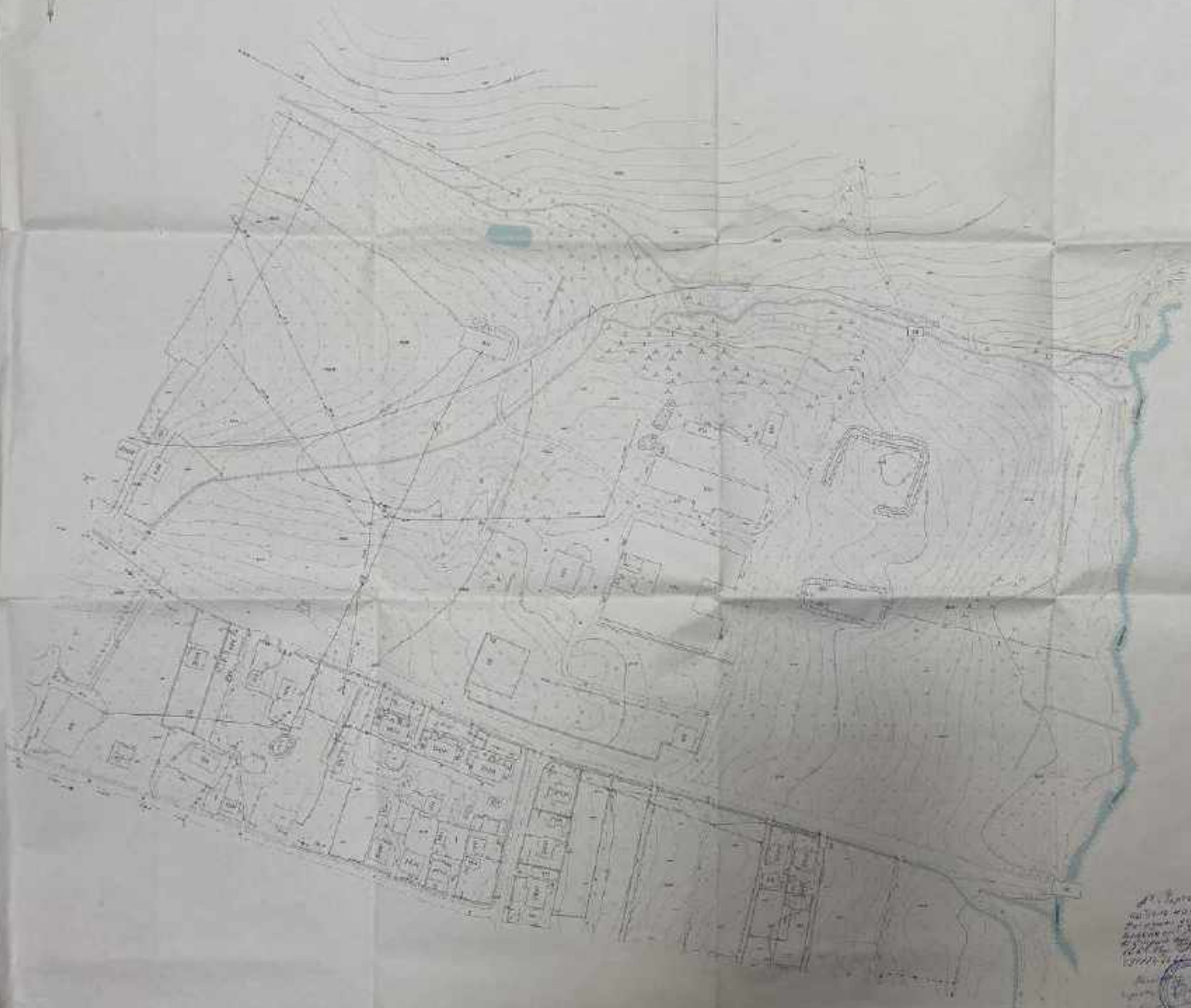
УМОВНІ ПОЗНАЧЕННЯ

- територія ТЗОВ «АКТИВ-ЗАХІД»
- житлова забудова
- КН - нежитлова забудова
- нормативна СЗЗ (300 м)
- скоригована СЗЗ
- джерела викидів
- ▲ - точки контролю якості атмосферного повітря та рівнів шуму
- водозабірنا свердловина

Роза вітрів для с. Бережниця



МАСШТАБ 1:3530



Легенда

- Глибина 100 м
- Глибина 200 м
- Глибина 300 м
- Глибина 400 м
- Глибина 500 м
- Глибина 600 м
- Глибина 700 м
- Глибина 800 м
- Глибина 900 м
- Глибина 1000 м
- Глибина 1100 м
- Глибина 1200 м
- Глибина 1300 м
- Глибина 1400 м
- Глибина 1500 м
- Глибина 1600 м
- Глибина 1700 м
- Глибина 1800 м
- Глибина 1900 м
- Глибина 2000 м
- Глибина 2100 м
- Глибина 2200 м
- Глибина 2300 м
- Глибина 2400 м
- Глибина 2500 м
- Глибина 2600 м
- Глибина 2700 м
- Глибина 2800 м
- Глибина 2900 м
- Глибина 3000 м
- Глибина 3100 м
- Глибина 3200 м
- Глибина 3300 м
- Глибина 3400 м
- Глибина 3500 м
- Глибина 3600 м
- Глибина 3700 м
- Глибина 3800 м
- Глибина 3900 м
- Глибина 4000 м
- Глибина 4100 м
- Глибина 4200 м
- Глибина 4300 м
- Глибина 4400 м
- Глибина 4500 м
- Глибина 4600 м
- Глибина 4700 м
- Глибина 4800 м
- Глибина 4900 м
- Глибина 5000 м
- Глибина 5100 м
- Глибина 5200 м
- Глибина 5300 м
- Глибина 5400 м
- Глибина 5500 м
- Глибина 5600 м
- Глибина 5700 м
- Глибина 5800 м
- Глибина 5900 м
- Глибина 6000 м
- Глибина 6100 м
- Глибина 6200 м
- Глибина 6300 м
- Глибина 6400 м
- Глибина 6500 м
- Глибина 6600 м
- Глибина 6700 м
- Глибина 6800 м
- Глибина 6900 м
- Глибина 7000 м
- Глибина 7100 м
- Глибина 7200 м
- Глибина 7300 м
- Глибина 7400 м
- Глибина 7500 м
- Глибина 7600 м
- Глибина 7700 м
- Глибина 7800 м
- Глибина 7900 м
- Глибина 8000 м
- Глибина 8100 м
- Глибина 8200 м
- Глибина 8300 м
- Глибина 8400 м
- Глибина 8500 м
- Глибина 8600 м
- Глибина 8700 м
- Глибина 8800 м
- Глибина 8900 м
- Глибина 9000 м
- Глибина 9100 м
- Глибина 9200 м
- Глибина 9300 м
- Глибина 9400 м
- Глибина 9500 м
- Глибина 9600 м
- Глибина 9700 м
- Глибина 9800 м
- Глибина 9900 м
- Глибина 10000 м

В. П. Коваленко
 Головний інженер
 Інститут геодезії
 Київ



В. П. Коваленко
 Головний інженер
 Інститут геодезії
 Київ



№	Дата	Вид



ЛЬВІВСЬКА ОБЛАСНА ДЕРЖАВНА АДМІНІСТРАЦІЯ
ДЕПАРТАМЕНТ ДОРОЖНЬОГО ГОСПОДАРСТВА

79008, Львів, вул. Винниченка, 18 Тел. (032) 2999-141, т/ф 2999-131, E-mail: dorogu@loda.gov.ua

№ _____

На № _____

від _____

**Директору
ТзОВ «ПО «УкрЗахідУрбанізація»
Х.Фамуляк**

Щодо розгляду звернення

На Ваше звернення № 137/Л-04-23, яке надійшло на адресу департаменту дорожнього господарства Львівської обласної державної адміністрації, щодо надання інформації про ширину та смугу відведення, повідомляємо.

Автомобільна дорога загального користування місцевого значення С141818 Стрільків-Дідушичі з удосконаленим типом покриття чорне шосе відносяться до III категорії автомобільних доріг, є власністю держави та перебуває на балансі департаменту дорожнього господарства Львівської обласної державної адміністрації.

Згідно ДСТУ Б В.2.3-33-2016 «Автомобільні дороги. Визначення меж смуг відведення» встановлює технічні вимоги до визначення меж смуг відведення автомобільних доріг загального користування III категорії – становить 30 м (від осі автомобільної дороги – 15 м праворуч та 15 м ліворуч).

**Заступник директора департаменту-
начальник управління**

Бігун,
2354023

Микола ОДИНОЦЬКИЙ



Львівська ОДА
№13-1473/0/2-23 від 06.07.2023
КЕП: ОДИНОЦЬКИЙ М. П. 06.07.2023 15:26
2B6C7DF9A3891DA1040000005162D2008F5C9A03

№13-1473/0/2-23 від 06.07.2023

ТзОВ
проектне
об'єднання



УКР
ЗАХІД
УРБАНІЗАЦІЯ

ТОМ II

ІНЖЕНЕРНО-ТЕХНІЧНІ ЗАХОДИ ЦИВІЛЬНОГО ЗАХИСТУ

Перелік текстових матеріалів:

<i>Позначення</i>	<i>Найменування</i>
<i>1</i>	<i>2</i>
	Вступ
	1. Характеристика території
	2. Вплив техногенних та природних факторів
	3. Оповіщення працюючого персоналу
	4. Захист людей на випадок виникнення надзвичайних ситуацій природного і техногенного характеру
	5. Евакуація працюючого персоналу
	6. Заходи сейсмічної безпеки
	7. Захист працюючого персоналу при хімічному забрудненні території
	8. Протипожежне водопостачання
	9. Світломаскування
	10. Вплив населеного пункту, якому присвоєна відповідна категорія з цивільного захисту
	Висновок

Перелік графічних матеріалів:

<i>Найменування графічних матеріалів</i>	<i>Масштаб</i>
9. Схема інженерно-технічних заходів цивільного захисту на мирний час	1:1 000
10. Схема інженерно-технічних заходів цивільного захисту на особливий час	1:1 000

ВСТУП

Розділ інженерно-технічних заходів цивільного захисту в складі детального плану території в с. Бережниця, обмеженої вул. Січових Стрільців, північною межею села розроблений на замовлення Стрийської міської ради згідно рішення №453 від 24.06.2021р. "Про надання дозволу на розроблення детальних планів території».

Інженерно-технічні заходи цивільного захисту у містобудівній документації спрямовані на забезпечення захисту людей і територій та зниження можливих матеріальних збитків від надзвичайних ситуацій техногенного та природного характеру, а також створення містобудівних умов для забезпечення стійкого функціонування об'єктів і споруд подвійного призначення та оформляються схемами інженерно-технічних заходів цивільного захисту на мирний час та на особливий період.

При розробленні схем інженерно-технічних заходів цивільного захисту враховані наступні нормативні документи, врахування яких обов'язкове при проектуванні:

- ДБН В.2.2-12:2019 «Планування і забудова територій»;
- ДБН Б.1.1-14:2021 «Склад та зміст містобудівної документації на місцевому рівні»;
- ДБН В.1.2-4:2019 «Інженерно-технічні заходи цивільного захисту»;
- ДБН Б.1.1-5:2007 Перша та Друга частина. «Склад, зміст, порядок розроблення, погодження та затвердження розділу інженерно-технічних заходів цивільного захисту (цивільної оборони) на мирний час та особливий період в містобудівній документації»;
- ДБН В.2.2.5:97 Будинки і споруди «Захисні споруди цивільної оборони»;
- Кодекс Цивільного захисту України від 02.10.2012 р. № 5403 (зі змінами);
- Постанова Кабінету Міністрів України № 1200 від 19 серпня 2002 р. «Про затвердження Порядку забезпечення населення і працівників формувань та спеціалізованих служб цивільного захисту засобами індивідуального захисту, приладами радіаційної та хімічної розвідки, дозиметричного і хімічного контролю»;
- Постанова Кабінету Міністрів України № 138 від 10.03.2017 р. «Деякі питання використання захисних споруд цивільного захисту», затверджено «Порядок створення, утримання фонду захисних споруд цивільного захисту та ведення його обліку»;

- Постанова Кабінету Міністрів України № 733 від 27.09.2017 р. «Про затвердження Положення про організацію оповіщення про загрозу виникнення або виникнення надзвичайних ситуацій та зв'язку у сфері цивільного захисту»;
- Наказ МВС України № 579 від 09.07.2018р. «Про затвердження вимог з питань використання та обліку фонду захисних споруд цивільного захисту»;
- ДСТУ-Н Б.Б.1.1-19:2013 Настанова з виконання розділу інженерно-технічних заходів цивільного захисту (цивільної оборони) у містобудівній документації на мирний час;
- ДСТУ-Н Б.Б.1.1-20:2013 Настанова з виконання розділу інженерно-технічних заходів цивільного захисту (цивільної оборони) у містобудівній документації на особливий період.

1. Характеристика території.

Проектована ділянка, на яку розробляється детальний план території розташовується поза межею населеного пункту Бережниця, Стрийської територіальної громади Стрийського району Львівської області. Адміністративним центром міської ради є місто Стрий.

Територія проектованої земельної ділянки знаходиться за 11 км на захід від адміністративного центру громади м. Стрий, за 78,9км на північ від обласного центру міста Львів.

Територія, на яку розробляється детальний план території має площу 19,9243 га.

У південній частині детального плану території розташовуються території житлової садибної забудови а також території громадської забудови.

На сьогоднішній день, на проектованій території розташовані існуючі виробничі будівлі та споруди.

Присутні магістральні мережі передачі/розподілу електричної енергії а саме ЛЕП 10 кВт, ЛЕП 35 кВт, ЛЕП 220 кВт. Магістральні мережі транспортування/розподілу газу, водопостачання та водовідведення, тепlopостачання, магістральні системи трубопровідного транспорту на території опрацювання відсутні.

Детальним планом території передбачається розміщення нових виробничих об'єктів а саме: пташник, зерносклад, вагова платформа 60 т., Господарське приміщення та операторська.

На проектний період, на проектованій території планується розміщення нових виробничих об'єктів. Їхній перелік подано в таблиці нижче. Місце розташування існуючих об'єктів показано на графічних матеріалах детального плану території.

Таблиця 1

№п/п	Назва	Примітка
1	2	3
1	Пташник	Існ.
2	Пташник	Реконструкція
3	Скважина	Існ.
4	Скважина	Існ.
5	Кормоцех	Існ.
6	Санпропусник	Існ.
7	Пташник	Проект.
8	Зерносклад	Проект.
9	Вагова платформа 60 т.	Проект.
10	Господарське приміщення	Проект.
11	Операторська	Проект.

В межах проектованої земельної ділянки передбачається перебування 20 осіб працюючого персоналу.

2. Вплив техногенних та природних факторів.

На території проектованої земельної ділянки не спостерігаються карстові і зсувні процеси, територія не затоплюється та не підтоплюється.

Об'єкти підвищеної небезпеки відсутні.

В межах території проектованої земельної ділянки захисні споруди цивільного захисту не обліковуються.

Категоровані об'єкти та об'єкти, що продовжують свою роботу в особливий період відсутні.

Відповідно до ДБН В.1.2-4-2019 територія проектованої земельної ділянки потрапляє в зону можливого небезпечного сильного радіоактивного забруднення.

В межах опрацювання хімічно-небезпечні об'єкти відсутні.

До основних чинників, що впливають на зонування території за вимогами цивільного захисту на мирний час та особливий період є зони можливого негативного впливу від аварій на залізничному транспорті.

На території проекрованої земельної ділянки прогнозується 2-а зона можливого хімічного забруднення в результаті аварії із НХР на лінійному ХНО від залізничної колії.

Пожежні гідранти та інші джерела протипожежного водопостачання відсутні.

3. Оповіщення працюючого персоналу.

Для зменшення наслідків надзвичайних ситуацій техногенного та природного характеру необхідне своєчасне оповіщення працюючого персоналу про загрозу та виникнення надзвичайних ситуацій, обстановку, яка склалася, а також інформування про порядок і правила поведінки в умовах надзвичайних ситуацій.

Для оповіщення працюючого персоналу про надзвичайні ситуації необхідно встановити систему оповіщення.

Оперативну і достовірну інформацію про стан захисту населення і територій від надзвичайних ситуацій техногенного та природного характеру, методи та способи їх захисту, заходи безпеки зобов'язані надавати населенню через засоби масової інформації центральні та місцеві органи виконавчої влади та виконавчі органи рад.

Оповіщення про загрозу виникнення надзвичайних ситуацій і постійне інформування про них населення забезпечується шляхом:

- завчасного створення, підтримання в постійній готовності загальнодержавної і територіальних автоматизованих систем централізованого оповіщення населення;

- організаційно-технічного з'єднання територіальних систем централізованого оповіщення і систем оповіщення на об'єктах господарювання;

- завчасного створення та організаційно-технічного з'єднання із системами спостереження і контролю постійно діючих локальних систем оповіщення та інформування населення в зонах можливого катастрофічного затоплення, районах розміщення радіаційних і хімічних підприємств та інших об'єктів підвищеної небезпеки;

- централізованого використання загальнодержавних і галузевих систем зв'язку, радіо провідного, телевізійного оповіщення, радіотрансляційних мереж та інших технічних засобів передавання інформації.

Оповіщення працюючого персоналу в межах проекрованої земельної ділянки про загрозу чи виникнення надзвичайних ситуацій передбачається за допомогою комплекту

електронних сирен для оповіщення - типу БОУ-600, який планується розмістити на будівлі операторської в межах проекрованої земельної ділянки.

Дане рішення щодо встановлення системи БОУ-600 є попереднім і може змінюватись на нижчих стадіях проектування, однак при цьому вся територія проекрованої земельної ділянки повинна бути забезпечена оповіщенням.

Встановлення даної системи оповіщення дозволить забезпечити оповіщення не лише в межах проекрованої земельної ділянки, а і поряд розташовані території.

Для забезпечення стійкої роботи системи оповіщення при проектуванні мереж проводового радіомовлення передбачити кабельні лінії зв'язку.

При встановленні системи оповіщення повинно передбачатись її підключення до централізованої системи оповіщення цивільного захисту області.

4. Захист людей на випадок виникнення надзвичайних ситуацій природного і техногенного характеру

На території проекрованої земельної ділянки захисні споруди цивільного захисту не обліковуються.

Враховуючи, що територія проекрованої земельної ділянки потрапляє в зону можливого небезпечного сильного радіоактивного забруднення та відповідно до вимог Кодексу цивільного захисту України укриття працюючого персоналу в межах проекрованої ділянки передбачається у протирадіаційному укритті або споруді подвійного призначення із захисними властивостями ПРУ.

В межах проекрованої земельної ділянки передбачається розміщення одного окремо розташованого протирадіаційного укриття або споруди подвійного призначення із захисними властивостями ПРУ з відповідним коефіцієнтом захисту - Кз-200, група укриття П-5, місткістю 20 осіб, термін приведення споруди в готовність до використання 12 годин.

Місця розміщення протирадіаційних укриттів або споруди подвійного призначення із захисними властивостями ПРУ показано на схемах інженерно-технічних заходів цивільного захисту і можуть змінюватись при розробленні проектів на будівництво (реконструкцію) об'єктів будівництва.

5. Евакуація працюючого персоналу

Евакуація працюючого персоналу при виникненні надзвичайної ситуації проводиться по факту її виникнення (раптова евакуація). Евакуація здійснюється пішим порядком та із використанням власних транспортних засобів.

При виникненні надзвичайних ситуацій евакуація працюючого персоналу буде здійснюватися відповідно до плану цивільного захисту Львівського району.

При виникненні аварії на ХНО з викидом небезпечно-хімічної речовини (соляна кислота) евакуація працюючого персоналу буде здійснюватися в перпендикулярному напрямку вітру розповсюдження хмари небезпечної хімічної речовини. В напрямку розташування залізничної колії евакуація не здійснюється.

В межах проекрованої земельної ділянки на відкритій території передбачається розміщення безпечного місця збору, призначене для тимчасового перебування населення і подальшого його евакуації.

Місце розміщення безпечного місця збору населення показано на схемах інженерно-технічних заходів цивільного захисту.

6. Заходи сейсмічної безпеки.

Оскільки об'єкти в межах проекрованої земельної ділянки за поверховістю не перевищують значень вказаних у ДБН В.1.1-12:2014 «Будівництво у сейсмічних районах України», мають просту та симетричну форму, то відповідна територія належить до 6 бальної за шкалою MSK – 64 зони інтенсивності землетрусу. Для забезпечення сейсмостійкості будівель на наступних стадіях проектування належить виконувати вимоги відповідних ДБН.

Міцність будівельних матеріалів і конструкцій залежить не тільки від фізичних властивостей, але багато в чому визначається тими умовами, в яких вони знаходяться при експлуатаційних навантаженнях. В умовах землетрусів міцнісні характеристики матеріалів, природно, більшою мірою визначатимуться особливостями самого сейсмічного навантаження. Однією з таких особливостей, характерною для всякого землетрусу, є короткочасність дії навантаження, тобто порівняно мала кількість циклів його повторення.

Розрахунок конструкцій і фундаментів будівель та споруд для будівництва в повинен виконуватися на основні та особливі сполучення навантажень з урахуванням сейсмічних дій.

В особливе сполучення навантажень входять постійні, можливі довготривалі та короткочасні навантаження, сейсмічні дії, а також дії, що обумовлені формаціями основи при замочуванні просідаючих ґрунтів.

7. Захист працюючого персоналу при хімічному забрудненні території.

В межах проекрованої земельної ділянки точкові хімічно небезпечні об'єкти відсутні.

Вся територія проекрованої земельної ділянки потрапляє у другу зону можливого хімічного забруднення від лінійного (магістральна залізнична колія) хімічно - небезпечного об'єкту відповідно до ДСТУ-Н Б Б.1.1-19:2013 “Настанова з виконання розділу інженерно-технічних заходів цивільного захисту (цивільної оборони) у містобудівній документації на мирний час” та ДСТУ-Н Б Б.1.1- 20:2013 “Настанова з виконання розділу інженерно-технічних заходів цивільного захисту (цивільної оборони) у містобудівній документації на особливий період”.

При загрозі чи виникненні аварії на ХНО необхідно здійснити заходи щодо захисту органів дихання та шкіри, а саме: одягнути протигаз із фільтруючим елементом класу АБ чи спеціальний промисловий респіратор, одягнути найпростіші засоби захисту шкіри (плащі, накидки) і самостійно покинути зону хімічного забруднення в сторони перпендикулярні напрямку вітру, тобто напрямку розповсюдження хмари небезпечної хімічної речовини.

Якщо засоби індивідуального захисту відсутні і вийти із зони хімічного забруднення неможливо, необхідно залишатися у приміщенні, включити радіоприймач чи телевізор. Здійснити заходи щодо герметизації вікон, дверей, димоходів тощо.

У разі необхідності для захисту органів дихання використовувати ватно-марлеві пов'язки або рушники попередньо змоченого водою, або 2% розчином питної соди.

Визначення часу підходу забрудненого повітря до межі проектованої земельної ділянки

Час підходу хмари НХР до межі проекрованої земельної ділянки залежить від швидкості перенесення хмари повітряним потоком та температури повітря і визначається за формулою:

$$t = \frac{X}{V} \text{ год. ,}$$

де X - відстань від джерела забруднення до межі проекрованої земельної ділянки, км;

V - швидкість переносу переднього фронту забрудненого повітря в залежності від швидкості вітру км/год.

Визначення часу підходу забрудненого повітря до межі проекрованої земельної ділянки від лінійного ХНО

При швидкості вітру – 1м/с та швидкості переносу переднього фронту хмари забрудненого повітря при ступені вертикальної стійкості повітря інверсії – 5 км/год, +20⁰С, маємо:

$$t = \frac{3,1}{5} = 0,62 \text{ год. (37,2 хв.)}$$

де 3,1 км - відстань від джерела забруднення до межі проекрованої земельної ділянки, а 5 км/год - швидкість переносу переднього фронту забрудненого повітря, км/год.

Отже, час підходу хмари НХР до межі проекрованої земельної ділянки при оперативному прогнозуванні буде становити – 0,62 год. (37,2 хв.).

Розрахунки часу підходу хмари НХР до межі проекрованої земельної ділянки наведені у таблиці.

№	Найменування об'єкту	Відстань до ХНО, км	Ступінь вертикальної стійкості повітря																	
			Інверсія				Ізотермія										Конвекція			
			Швидкість повітря, м/с																	
			1	2	3	4	1	2	3	4	5	6	7	8	9	10	1	2	3	4
			Швидкість переносу переднього фронту хмари забрудненого повітря, км/год																	
			5	10	16	21	6	12	18	24	29	35	41	47	53	59	7	14	21	28
			Час підходу хмари НХР до межі населеного пункту, хв																	
1.	Відстань до найближчої межі проекрованої земельної ділянки відносно ХНО	3,1	37,2	18,6	11,6	8,8	31	15,5	10,3	7,7	6,4	5,3	4,5	3,9	3,5	3,1	26,6	13,3	8,8	6,6
	Відстань до найдалшої межі проекрованої земельної ділянки відносно ХНО	3,5	42	21	13,1	10	35	17,5	11,6	8,7	7,2	6	5,1	4,4	3,9	3,5	30	15	10	7,5

*Визначення кількості працюючого персоналу, яке опинились
в зоні можливого хімічного забруднення*

Кількість людей, які опинилися в ЗХЗ, розраховується або шляхом підсумовування кількості працюючого персоналу, яке знаходиться на територіях, що піддалися дії НХР.

Відповідно кількість уражених В (осіб) визначається за формулами

$$B = L (1 - K_3),$$

де L - кількість працюючого персоналу в осередку ураження (осіб);

K₃ - коефіцієнт захищеності працюючого персоналу від вражаючої дії НХР.

Показники кількості ураження працюючого персоналу наведено в таблиці, і залежить від часу, що пройшов з моменту аварії на ХНО та часу доби.

$$B = 20 * (1 - 0) = 20 \text{ чол.}$$

де 20 чол. - кількість працюючого персоналу в осередку ураження (осіб);

0 - коефіцієнт захищеності працюючого персоналу від вражаючої дії НХР.

Кількості ураження працюючого персоналу

Місцезнаходження, засоби захисту, що застосовуються	Час перебування, год				
	0,25	0,5	1	2	3 - 4
відкрито на місцевості	20	20	20	20	20
у транспорті	1	5	12	-	-
у виробничих приміщеннях з кратністю повітрообміну: 0,5	1	3	7	13	19
1,0	7	10	14	18	20
2,0	17	19	20	20	20
у сховищах: з режимом регенерації повітря	0	0	0	0	0
без режиму регенерації повітря	0	0	0	0	20
в засобах індивідуального захисту органів дихання (промислових протигазах)	1	4	10	20	20

У випадках радіаційного, хімічного й бактеріологічного зараження варто застосовувати засоби індивідуального захисту органів дихання та шкіри.

Цей порядок визначає механізм забезпечення населення і особового складу невоєнізованих формувань засобами радіаційного та хімічного захисту у разі застосування ядерної та інших видів зброї масового знищення проти України в умовах воєнного стану або у разі виникнення надзвичайної ситуації на радіаційно та хімічно небезпечних об'єктах господарювання в умовах мирного стану.

8. Протипожежне водопостачання.

Протипожежне водопостачання організовується та здійснюється у відповідності до ДБН В.2.5-74:2013 «Водопостачання. Зовнішні мережі та споруди. Основні положення проектування».

Норми на зовнішнє пожежогасіння приймаються згідно ДБН і становлять – 1 струмінь 15 л/с.

Протипожежне водопостачання буде здійснюватись через пожежні гідранти встановлені водопроводі.

За попереднім рішенням зовнішнє пожежогасіння буде здійснюватись від двох проєктованих пожежних гідрантів, встановлених на водопровідній мережі в межах детального плану території. Місця розміщення і кількість проєктованих пожежних гідрантів може змінюватись в залежності від проєктних рішень при розробленні проєкту влаштування водопроводу.

При проєктуванні пожежних гідрантів їх тип погоджувати з підрозділами ДСНС України в залежності від наявного в пожежно-рятувальних підрозділах обладнання для їх використання при гасінні пожеж.

Протипожежні відстані між проєктованими будівлями приймаються в залежності від ступеня вогнестійкості відповідно до ДБН Б.2.2-12:2019 «Планування та забудова територій».

9. Світломаскування.

Світломаскування проводиться для створення в темний час доби умов, що ускладнюють виявлення населеного пункту і об'єктів господарської діяльності з повітря шляхом візуального спостереження або за допомогою оптичних приладів, розрахованих на видиму область випромінювання (0,40 - 0,76 мкм). На об'єктах господарства, що не входять у зону світломаскування, здійснюються завчасно тільки організаційні заходи щодо забезпечення відключення зовнішнього освітлення населених пунктів і об'єктів господарства, внутрішнього освітлення житлових, громадських, виробничих і допоміжних будинків, а також організаційні заходи щодо підготовки і забезпечення світлового маскування виробничих вогнів при поданні сигналу «Повітряна тривога».

Світлове маскування в межах проекрованої земельної ділянки передбачається в двох режимах: часткового і повного затемнення. Підготовчі заходи здійснення світломаскування в цих режимах, проводяться завчасно, на особливий період. У режимі часткового затемнення передбачається завершення підготування до введення режиму повного затемнення. Режим часткового затемнення не повинен порушувати нормальну виробничу діяльність у населеному пункті і на об'єктах господарської діяльності.

Перехід із звичайного освітлення на режим часткового затемнення провадитися не більш ніж за 16 год. Режим часткового затемнення після його введення діє постійно, крім часу дії режиму повного затемнення. Режим повного затемнення вводиться по сигналу «Повітряна тривога» і скасовується з оголошенням сигналу «Відбій повітряної тривоги». Перехід із режиму часткового затемнення на режим повного затемнення здійснюється не більш ніж за 3 хвилини.

Основним методом для світломаскування в межах проєктованих земельних ділянок приймається – світлотехнічний, який передбачає відключення освітлення.

10. Вплив населеного пункту, якому присвоєна відповідна категорія з цивільного захисту

Згідно з ДБН В.1.2-4-2019 «Інженерно-технічні заходи цивільного захисту» територія населеного пункту, яка присвоєна група цивільного захисту та зона в 7 км від його межі складає зону можливих руйнувань. При чому територія в межах такого населеного пункту знаходиться в зоні значних (сильних) руйнувань, а територія шириною 7 км від межі категоризованого міста в зону можливих незначних (слабких) руйнувань.

Зона можливих руйнувань міста, що належить до групи з цивільного захисту з прилеглою зоною території завширшки 20 км складає зону небезпечного сильного радіоактивного забруднення. Територія поза зоною небезпечного сильного радіоактивного забруднення складає зону можливого сильного радіоактивного забруднення.

Територія проекрованої земельної ділянки потрапляють в зону можливого небезпечного сильного радіоактивного забруднення.

Проект також не передбачає розміщення об'єктів, що є джерелами хімічного, фізичного та біологічного забруднення навколишнього середовища.

ВИСНОВОК

Кодекс Цивільного захисту України регулює відносини, пов'язані із захистом населення, територій, навколишнього природного середовища та майна від надзвичайних ситуацій, реагування на них, функціонуванням єдиної державної системи цивільного захисту, та визначає повноваження органів державної влади, органів місцевого самоврядування, права та обов'язки громадян України, підприємств, установ та організацій незалежно від форми власності при виникненні надзвичайних ситуацій і проведенні відповідних заходів щодо їх ліквідації.

Схема ДПТ «Інженерно-технічні заходи цивільного захисту» є інструментом виконання вимог Закону на місцевому рівні, а обґрунтовані даним проектом рішення та пропозиції є обов'язковими для виконання.