

ФОП ЛЕВ РОМАНА ЛЮБОМИРІВНА
82435, Львівська область, Стрийський район,
с. Грабовець, вул. Лопатинського, 81
РНОКПП 3031305281
Тел. +38(068)-772-65-41; e-mail: roma678lev1@gmail.com



ЗВІТ
*про стратегічну екологічну оцінку
детального плану території
з метою реконструкції квартири № 1
під вбудований магазин промислових товарів
по вул. Львівській, 52
в м. Стрий Львівської області*

Керівниця проєкту: _____

Романа ЛЕВ

м. Стрий – 2023

ЗМІСТ

Вступ

1. Зміст та основні цілі документа державного планування, його зв'язок з іншими документами державного планування
2. Характеристика поточного стану довкілля, у тому числі здоров'я населення, та прогнозні зміни цього стану, якщо документ державного планування не буде затверджено
3. Характеристика стану довкілля, умов життєдіяльності населення та стану його здоров'я на територіях, які ймовірно зазнають впливу
4. Екологічні проблеми, у тому числі ризики впливу на здоров'я населення, які стосуються документа державного планування, зокрема щодо територій з природоохоронним статусом
5. Зобов'язання у сфері охорони довкілля, у тому числі пов'язані із запобіганням негативному впливу на здоров'я населення, встановлені на міжнародному, державному та інших рівнях, що стосуються документа державного планування, а також шляхи врахування таких зобов'язань під час підготовки документа державного планування
6. Опис наслідків для довкілля, у тому числі для здоров'я населення, у тому числі вторинних, кумулятивних, синергічних, коротко-, середньо- та довгострокових (1, 3-5 та 10-15 років відповідно, а за необхідності - 50-100 років), постійних і тимчасових, позитивних і негативних наслідків
7. Заходи, що передбачається вжити для запобігання, зменшення та пом'якшення негативних наслідків виконання документа державного планування
8. Обґрунтування вибору виправданих альтернатив, що розглядалися, опис способу, в який здійснювалася стратегічна екологічна оцінка, у тому числі будь-які ускладнення
9. Заходи, передбачені для здійснення моніторингу наслідків виконання документа державного планування для довкілля, у тому числі для здоров'я населення
10. Опис ймовірних транскордонних наслідків для довкілля, у тому числі для здоров'я населення (за наявності)
11. Резюме нетехнічного характеру інформації

ВСТУП

Відповідно до Закону України «Про охорону навколишнього природного середовища» основними принципами охорони навколишнього природного середовища є:

- пріоритетність вимог екологічної безпеки, обов'язковість додержання екологічних нормативів та лімітів використання природних ресурсів при здійсненні господарської, управлінської та іншої діяльності;
- гарантування екологічно безпечного середовища для життя і здоров'я людей;
- запобіжний характер заходів щодо охорони навколишнього природного середовища;
- екологізація матеріального виробництва на основі комплексності рішень у питаннях охорони навколишнього природного середовища, використання та відтворення відновлюваних природних ресурсів, широкого впровадження новітніх технологій;
- збереження просторової та видової різноманітності і цілісності природних об'єктів і комплексів;
- науково обгрунтоване узгодження екологічних, економічних та соціальних інтересів суспільства на основі поєднання міждисциплінарних знань екологічних, соціальних, природничих і технічних наук та прогнозування стану навколишнього природного середовища;
- обов'язковість оцінки впливу на довкілля;
- гласність і демократизм при прийнятті рішень, реалізація яких впливає на стан навколишнього природного середовища, формування у населення екологічного світогляду;
- науково обгрунтоване нормування впливу господарської та іншої діяльності на навколишнє природне середовище;
- безоплатність загального та платність спеціального використання природних ресурсів для господарської діяльності;
- компенсація шкоди, заподіяної порушенням законодавства про охорону навколишнього природного середовища;
- вирішення питань охорони навколишнього природного середовища та використання природних ресурсів з урахуванням ступеня антропогенної зміненості територій, сукупної дії факторів, що негативно впливають на екологічну обстановку;
- поєднання заходів стимулювання і відповідальності у справі охорони навколишнього природного середовища;

- вирішення проблем охорони навколишнього природного середовища на основі широкого міждержавного співробітництва;
- встановлення екологічного податку, рентної плати за спеціальне використання води, рентної плати за спеціальне використання лісових ресурсів, рентної плати за користування надрами відповідно до Податкового кодексу України;
- врахування результатів стратегічної екологічної оцінки.

Саме стратегічна екологічна оцінка стратегій, планів і програм дає можливість зосередитися на всебічному аналізі можливого впливу планованої діяльності на довкілля та використовувати результати цього аналізу для запобігання або пом'якшення екологічних наслідків у процесі стратегічного планування.

Закон України «Про стратегічну екологічну оцінку» був ухвалений Верховною Радою України 20 березня 2018 року та 10 квітня 2018 року підписаний Президентом України. Даний Закон вступив в дію з 12 жовтня 2018 року та встановлює в Україні механізм стратегічної екологічної оцінки (СЕО), який діє в країнах Європейського Союзу та передбачає, що всі документи державного планування повинні проходити стратегічну екологічну оцінку з урахуванням необхідних імовірних ризиків тих чи інших дій для довкілля.

Метою стратегічної екологічної оцінки є сприяння сталому розвитку шляхом забезпечення охорони довкілля, безпеки життєдіяльності населення та охорони його здоров'я, інтегрування екологічних вимог під час розроблення та затвердження документів державного планування.

Відповідно до Закону України «Про стратегічну екологічну оцінку» стратегічна екологічна оцінка здійснюється на основі принципів законності та об'єктивності, гласності, участі громадськості, наукової обґрунтованості, збалансованості інтересів, комплексності, запобігання екологічній шкоді, довгострокового прогнозування, достовірності та повноти інформації у проєкті документа, міжнародного екологічного співробітництва.

Основними міжнародними правовими документами щодо СЕО є Протокол про стратегічну екологічну оцінку (Протокол про СЕО) до Конвенції про оцінку впливу на навколишнє середовище у транскордонному контексті (Конвенція ЕСПО), ратифікований Верховною Радою України (№ 562-VIII від 01.07.2015), та Директива 2001/42/ЄС про оцінку впливу окремих планів і програм на навколишнє середовище, імплементація якої передбачена Угодою про асоціацію між Україною та ЄС.

01.01.2020 року відбулося введення в дію Закону України «Про Основні засади (стратегію) державної екологічної політики України на період до 2030 року», згідно якого метою державної екологічної політики є досягнення доброго стану довкілля шляхом запровадження екосистемного підходу до всіх напрямів соціально-економічного розвитку України з метою забезпечення конституційного права кожного громадянина України на чисте

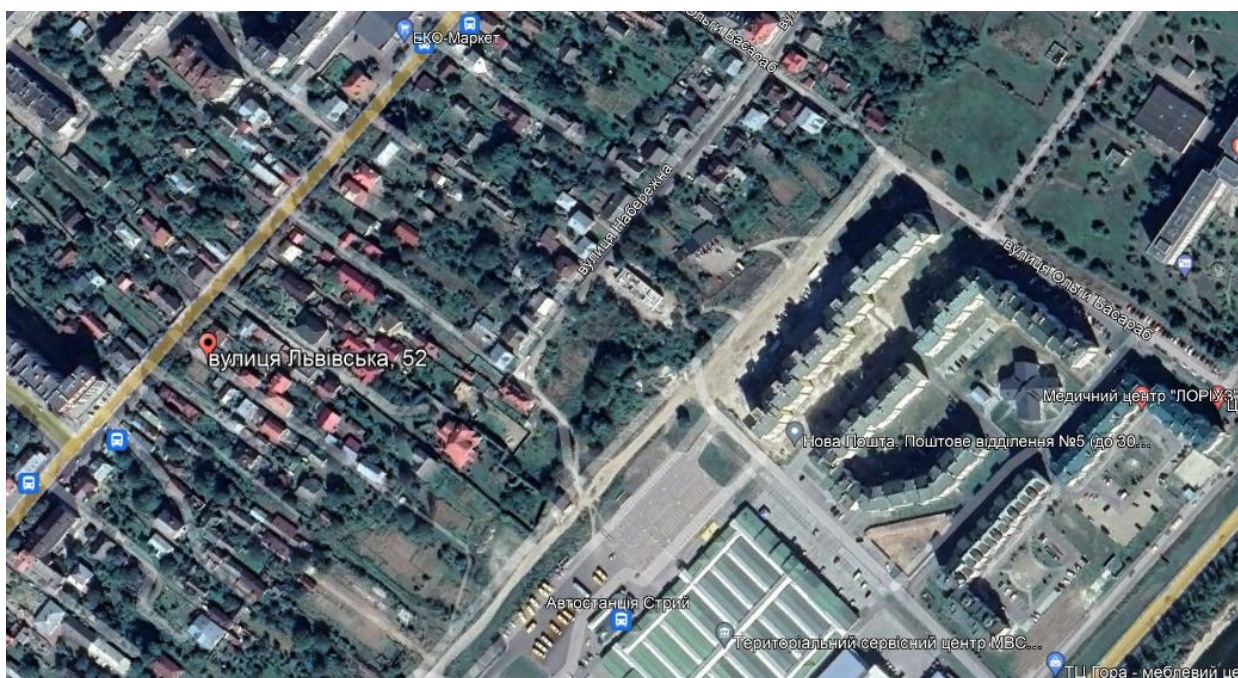
та безпечно довкілля, впровадження збалансованого природокористування і збереження та відновлення природних екосистем.

Стрийська міська рада проводить стратегічну екологічну оцінку детального плану території з метою реконструкції квартири № 1 під вбудований магазин промислових товарів по вул. Львівській, 52 в м. Стрий Львівської області.

В процесі проведення стратегічної екологічної оцінки проекту вказаного детального плану території Стрийська міська рада керувалась Наказом Міністерства екології та природних ресурсів України від 10.08.2018 року № 296 «Про затвердження Методичних рекомендацій із здійснення стратегічної екологічної оцінки документів державного планування».

Стрийською міською радою було внесено до Єдиного реєстру стратегічної екологічної оцінки заяву про визначення обсягу стратегічної екологічної оцінки та оприлюднено інформацію на офіційному веб-сайті. У встановленому чинним законодавством України порядку звернень, зауважень та пропозицій від органів консультування та/чи громадськості не надходило.

У даному звіті використано дані Головного управління статистики у Львівській області (відповідно до Закону України «Про захист інтересів суб'єктів подання звітності та інших документів у період дії воєнного стану або стану війни» у період дії воєнного стану або стану війни, а також протягом трьох місяців після його завершення, органи державної статистики призупиняють оприлюднення статистичної інформації, за винятком індексу споживчих цін (ІСЦ), експорту-імпорту товарів, попередньої оцінки ВВП, окремої інформації за періоди 2022-2023 років, а також за 2021 рік і попередні періоди) та інші матеріали з відкритих джерел.



1. Зміст та основні цілі документа державного планування, його зв'язок з іншими документами державного планування

Детальний план території з метою реконструкції квартири № 1 під вбудований магазин промислових товарів по вул. Львівській, 52 в м. Стрий Львівської області є містобудівною документацією на місцевому рівні, яка призначена для обґрунтування довгострокової стратегії планування, забудови та іншого використання території.

Детальний план території деталізує положення генерального плану населеного пункту або комплексного плану та визначає планувальну організацію і розвиток частини території населеного пункту або території за його межами без зміни функціонального призначення цієї території. Детальний план території розробляється з урахуванням обмежень у використанні земель, у тому числі обмежень використання приаеродромної території, встановлених відповідно до Повітряного кодексу України.

Детальний план території розробляється за рішенням відповідної сільської, селищної, міської ради з метою визначення планувальної організації, просторової композиції і параметрів забудови та ландшафтної організації кварталу, мікрорайону, іншої частини території, призначених для комплексної забудови чи реконструкції, та підлягає стратегічній екологічній оцінці.

Детальні плани територій одночасно з їх затвердженням стають невід'ємними складовими генерального плану населеного пункту та/або комплексного плану.

Детальний план території повинен містити відомості про межі та правові режими всіх режимоутворюючих об'єктів та всіх обмежень у використанні земель (у тому числі обмежень у використанні земель у сфері забудови), встановлених до або під час розроблення проекту.

Детальний план території визначає:

- 1) принципи планувально-просторової організації забудови;
- 2) червоні лінії та лінії регулювання забудови;
- 3) у межах визначеного комплексним планом, генеральним планом населеного пункту функціонального призначення режим та параметри забудови території, розподіл територій згідно з будівельними нормами;
- 4) містобудівні умови та обмеження (у разі відсутності плану зонування території) або уточнення містобудівних умов та обмежень згідно із планом зонування території;
- 5) потребу в підприємствах і закладах обслуговування населення, місце їх розташування;
- 6) доцільність, обсяги, послідовність реконструкції забудови;
- 7) черговість та обсяги інженерної підготовки території;
- 8) систему інженерних мереж;
- 9) порядок організації транспортного і пішохідного руху;
- 10) порядок комплексного благоустрою та озеленення, потребу у

формуванні екомережі;

11) межі прибережних захисних смуг і пляжних зон водних об'єктів (у разі відсутності плану зонування території).

Детальний план території не підлягає експертизі.

Внесення змін до детального плану території допускається за умови їх відповідності комплексному плану (за наявності), генеральному плану населеного пункту та плану зонування території.

У даному проєкті детального плану території з метою реконструкції квартири № 1 під вбудований магазин промислових товарів по вул. Львівській, 52 в м. Стрий Львівської області опрацьовано планувальне рішення використання території орієнтовною площею 0,0026 га.

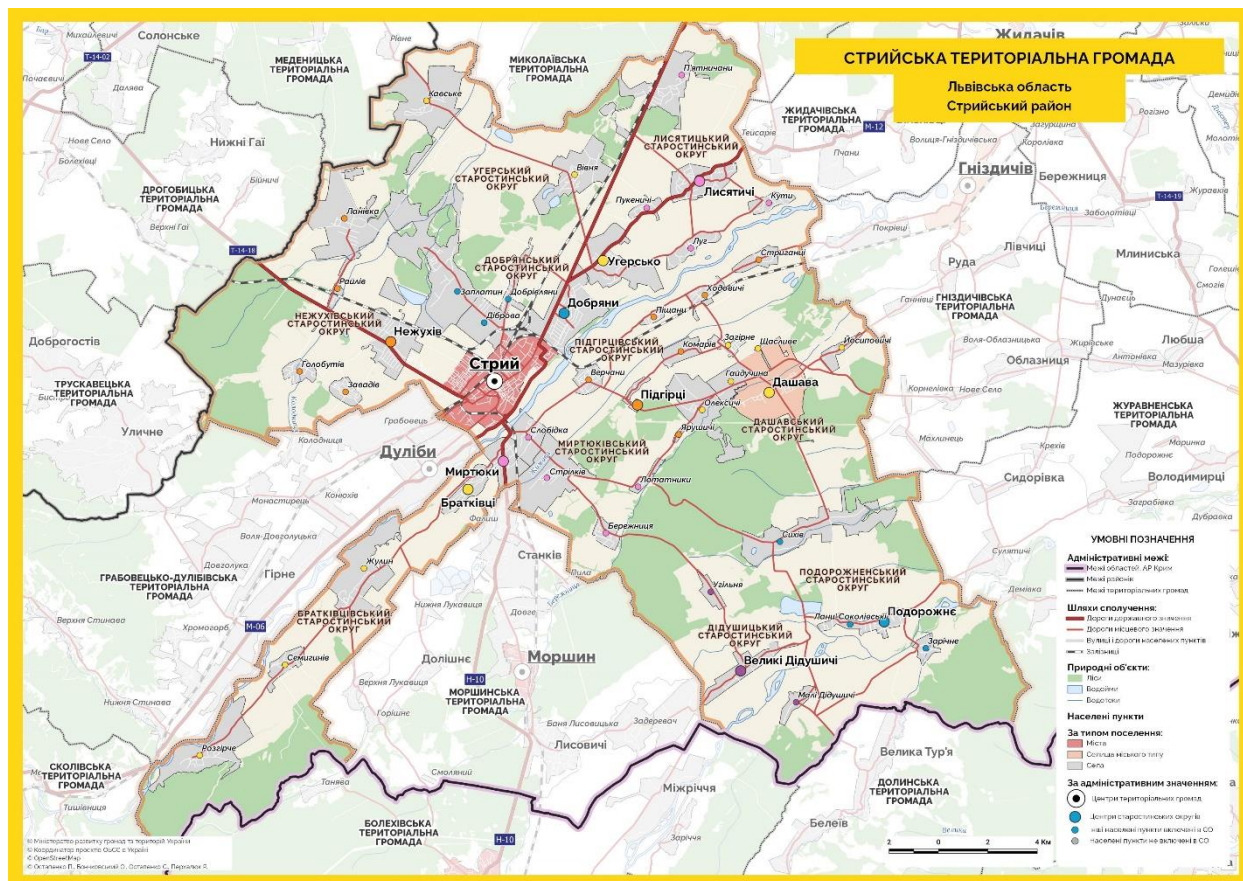
Документ державного планування розроблений згідно чинного законодавства України: Земельного Кодексу України, Закону України «Про регулювання містобудівної діяльності», Державних будівельних норм та санітарних правил.

Згідно чинного законодавства України землі житлової та громадської забудови - це земельні ділянки в межах населених пунктів, які використовуються для розміщення житлової забудови, громадських будівель і споруд, інших об'єктів загального користування. Ці землі призначені для зведення будівель і споруд та їх наступного обслуговування. Правовою основою використання даних земель, що здійснюється на плановій основі з дотриманням будівельних норм, державних стандартів і норм, є генеральний план населеного пункту та інша містобудівна документація (план земельно-господарського устрою тощо). Ці землі відіграють важливу роль в забезпеченні життєдіяльності населених пунктів, в підвищенні їх благоустрою та покращенні інфраструктури, що сприятиме поліпшенню умов життя населення, зростанню рівня комфорту *(За Д. Федчишин)*.

В ринковій економіці торгівля є найбільш розповсюдженою сферою підприємницької діяльності та сферою застосування праці. Призначення торгівлі полягає в тому, що вона забезпечує доведення споживчих товарів і послуг від виробника до споживача посередництвом купівлі-продажу. Торгівля – форма економічного зв'язку між виробництвом і споживанням, що здійснюється безпосередньо ринком. Торгівля сприяє реалізації виробленого суспільством сукупного суспільного продукту за певний період. Нормальне функціонування сфери товарного обігу означає, що потреби населення задовольняються. Торгівля здійснює обіг товарів народного споживання. За своїм матеріальним змістом торгівля – самостійна галузь економіки, представляє обмін одного виду праці – товарів на інший еквівалентний праці – гроші. Вона є однією з могутніших галузей економіки будь-якої держави як за обсягом діяльності, так і за чисельністю зайнятого в ній персоналу, а підприємства цієї галузі є найбільш масовими *(тут і надалі – за М. Д. Балджи, І. А. Допіра, В. О. Однолько)*.

2. Характеристика поточного стану довкілля, у тому числі здоров'я населення, та прогнозні зміни цього стану, якщо документ державного планування не буде затверджено

Місто Стрий - районний центр у Львівській області, адміністративний центр Стрийського району та Стрийської міської ТГ.



Місто Стрий – одне з найдавніших західноукраїнських міст, промислово-аграрний осередок, один із головних та найбільших транспортних вузлів Західної України, важливий економічний та культурний центр Львівської області.

Місто розташоване на лівому березі річки Стрий. Населення міста - близько 60 тис. осіб, площа - понад 16 км². Перша згадка про місто датується 1385 роком.

Місто є центром Стрийської агломерації, яка разом із Дрогобицькою агломерацією утворює Дрогобицько-Стрийську міську територію.

Клімат. Клімат району розміщення м. Стрий - помірно-континентальний, з м'якою зимою, тривалою вологою весною, нежарким дощовим літом і теплою, порівняно сухою осінню. Для цієї зони характерні низький атмосферний тиск і висока вологість повітря. Переважаючими для території є атлантичні повітряні маси, які сумісно з впливом метеорологічних факторів викликають часті, іноді зливові дощі, швидко зміну погоди та обумовлюють нестійкий сніговий покрив (передкарпатський клімат – вдень

температура зовнішнього повітря піднімається до максимальних показників, а вночі різко опускається до мінімальних). Атмосферна циркуляція зумовлена надходженням протягом року циклонів та антициклонів. Вітри переважають західних, північно-західних і південно-західних напрямків.

На території опрацювання в середньому налічується на рік всього 50 сонячних днів, 150 хмарних і 165 днів із перемінною хмарністю.

Радіаційний баланс земної поверхні у цілому за рік достатній і становить 49 ккал/см², тільки листопад, грудень, січень і лютий мають від'ємний показник радіаційного балансу. Усього за рік випаровується 560 мм вологи, на що витрачається понад 30 ккал/см².

Середньорічна температура повітря дорівнює + 5,2 °С-8,0 °С. Найвища середня температура липня +18,0 °С, в окремі дні температура доходить до +37 °С. Зима порівняно тепла, з частими відлигами, середня температура січня 4 °С, але в окремі роки бувають морози і поза 30 °С.

Гідрологічна мережа. Основна водна артерія Стрия - річка Стрий, права притока Дністра (басейн Чорного моря).

Річка Стрий бере початок в Українських Карпатах, між північно-західними схилами г. Явірник, що на Верховинському Вододільному хребті, та південно-східною частиною хребта Бердо. Тече спочатку на захід, далі — на північ, північний схід, схід та південний схід, у середній та нижній течії — переважно на північний схід, у пригирловій ділянці — на схід. Впадає у Дністер за 10 км на схід від Жидачева.



Довжина річки - 232 км, площа басейну 3060 км². Похил річки - 3,2 м/км. Річище дуже звивисте, часто розгалужене, на кам'янистих ділянках порожище. Ширина річища до 30 м у верхній течії і до 150 м у пониззі.

Середня глибина 0,5-1 м, максимальна - 2,5-2,8 м. Швидкість течії 0,1-2,0 м/с. У Карпатах річка має гірський характер і вузьку долину, по берегах ростуть хвойні та мішані ліси; у Передкарпатті річка носить частково рівнинний характер. Заплава в середній і нижній течії двобічна, у пониззі подекуди заболочена. Живлення дощове та снігове. Для річки характерні весняна повінь та літньо-осінні паводки (іноді взимку).

Притоки річки Стрий – Опір, Сможанка, Гуснянка, Либохора, Гнила Ропа, Завадка, Яблунька, Ясінка, Східничанка, Рибник, Крушельниця, Велика Річка, Стинавка, Жижава, Тейсарівка. Для річок району характерне мішане живлення і нестійкість водного режиму. Весною і в період літніх дощових повеней рівень води в річках підвищується на 2-3 м і більше. Стік весняного водопілля та літніх дощових паводків складає 40-50%, а осіння і зимова межені – 14-15% річкового стоку.

Стрийське родовище підземних вод забезпечує водопостачання міст Львів, Дрогобич, Стрий, Стебник; курортів – Моршин і Трускавець. За складом води Стрийського водозабору є гідрокарбонатно-сульфатні кальцієво-натрієві з мінералізацією 0,3-0,7 мг/дм³. Якісні характеристики вод згідно з умістом макрокомпонентів відповідають нормам щодо їх використання як води питної водопровідної. Лише в дуже рідкісних випадках спостерігається перевищення ГДК за вмістом сульфатів. Умісти досліджуваних мікроелементів (заліза загального, нітритів, нітратів і фтору) також не перевищують встановлених норм щодо їх використання для питного водоспоживання. У рідкісних випадках спостерігається перевищення норм по залізу загальному (*Тут і надалі – за О. Перхач, М. Гамоняк*).

Існує два основні антропогенні джерела забруднення річок (в т. ч. річки Стрий) у межах населених пунктів: комунальні стоки і побутове сміття. Комунальні стоки – це стічні води населених пунктів. До них входять: фекальні води, шкідливі з'єднання від використання хімічних речовин в побуті (пральний порошок, гелі, шампунь тощо), хвороботворні мікроби і віруси, а також яйця гельмінтів, що робить їх небезпечними для здоров'я людини і живих організмів цієї місцевості. Господарсько-побутові стоки призводять до біологічного забруднення води, яке може викликати інфекційні захворювання в людей. Якщо забруднена вода змішується з водопровідною водою, це може завдати непоправної шкоди організму людини. Не менш серйозною проблемою малих річок є і неконтрольований вивіз гравію, що негативно впливає на екологічний стан довкілля: спричиняє викривлення русел, створюються умови для поширення водної ерозії ґрунтів, порушується природний баланс у басейнах рік, внаслідок чого вода забирає береги, підтоплюються населені пункти. Залишаються загрозливими обсяги змиву хімічних добрив, що застосовуються в сільському господарстві на прилеглих територіях. Проте найбільш гостру проблему в басейні створюють скиди неочищених стічних вод. Останнім часом людське недбальство призвело до того, що прибережні зони річок заповнили побутові відходи та пластик. Від подібного лиха потерпають і річки, в руслах яких виникають

цілі сміттєві затори (ЕКОЛОГІЧНА ХАРАКТЕРИСТИКА МАЛИХ РІЧОК ПЕРЕДКАРПАТТЯ. Шифр ЕХМРП).

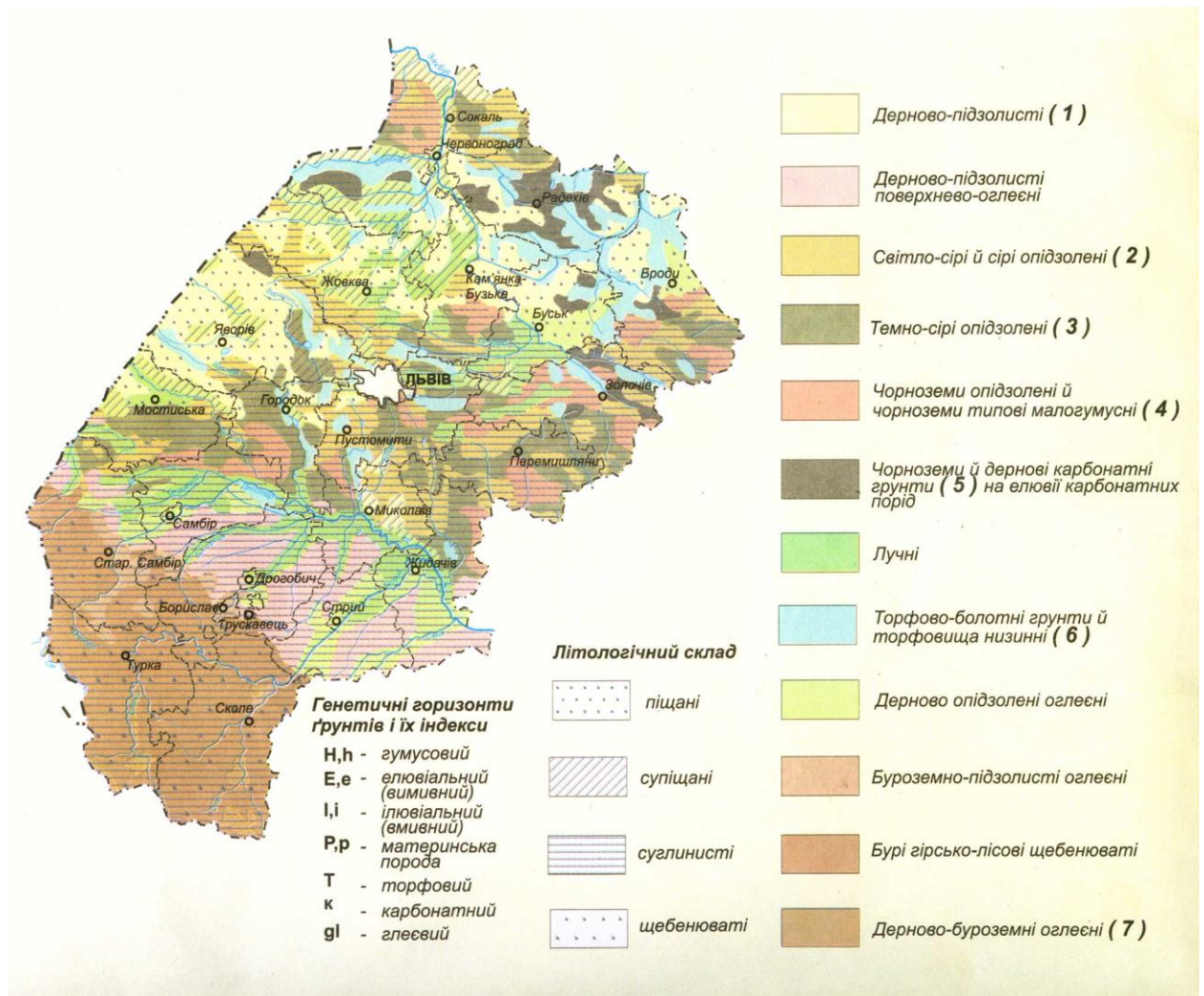
Основною діяльністю КП «Стрийводоканал» є забезпечення питним водопостачанням та відведенням господарсько-побутових стоків населення м. Стрий, його інфраструктури та промисловості, також підприємство проводить підготовку води до стандарту «Вода питна» для м. Моршин. Виробнича потужність підприємства становить 25 тис.куб. м води на добу та 25 тис. куб. м прийнятих стоків на добу. У зв'язку зі спадом промислового виробництва в м.Стрий (як в цілому по Україні) на даний момент виробничі потужності завантажені на 50% від запроєктованих. Братківський водозабір (26 артезіанських свердловин) розташований на території Братківської та Жулинської сільських рад Стрийського району. З водозабору вода подається в резервуари насосної станції II підйому виробничою потужністю 25 тис. куб. м за добу, де проходить очистку, після якої подається по двох водогонах Д 600 мм на м. Стрий та одним водогоном Д 200 мм на м. Моршин. Загальна довжина трубопроводів у системі водопостачання складає 250 км., у системі каналізування 97 км. Каналізаційні очисні споруди механічного та повного біологічного очищення каналізаційних стоків виробничою потужністю 25 тис. куб. м за добу розташовані на території Добрянської сільської ради. Комунальне підприємство «Стрийводоканал» одним із перших у західному регіоні 1 липня 2004 р. перейшло на цілодобове водопостачання, в 2008 р. проведено автоматизацію водозабору за допомогою модемного GPRS зв'язку. На даний момент на підприємстві проводиться: Реконструкція каналізаційних очисних споруд, впроваджуються новітні технології автоматизації та диспетчеризації об'єктів підприємства за допомогою модемного GPRS зв'язку, в 2009 р. відмовилися від очистки питної води стиснутим хлором та впровадили технологію очистки води гіпохлоритом натрію (<http://stryivodokanal.com.ua>).

Продовжує мати місце високий відсоток проб питної води з централізованих систем водопостачання, що не відповідають вимогам Держстандарту. Ситуація, що склалася навколо якості питної води у системі децентралізованого водопостачання ще складніша. До 30% досліджених проб питної води з джерел децентралізованого водопостачання не відповідає санітарним нормам за санітарно-хімічними показниками й до 20% - за бактеріологічними. Таке становище може призвести до зростання як інфекційної, так і не інфекційної захворюваності населення. Проблеми щодо забезпечення питною водою населення є однією з причин соціальної напруженості в окремих населених пунктах та регіонах (Г. Гринчишин).

Санітарний стан водних об'єктів на території міста Стрий – задовільний.

Геоморфологія та ґрунти. Згідно карти фізико-географічного районування Українських Карпат Національного атласу України в межах Стрийської МТГ поширені такі види ландшафтів як низькотерасові слабодренувані височини з дерновопідзолистими поверхнево-оглеєними,

дерновими, лучними і болотяними ґрунтами.



Територія Стрийської громади належить до групи передкарпатських ландшафтів. Передкарпатські, передгірно-рівнинні ландшафти з переважанням схиливих (делювіальних) і річкових (алювіальних) відкладів сформувалися в межах передгірського тектонічного прогину. У рельєфі це височина зі значними амплітудами висот. Зовнішній край долинно-терасовий. З наближенням до гір межиріччя вододіли стають вищими (400-600 м), сильно розчленовуються великими ріками та потоками.

Згідно схеми геоморфологічного районування Львівської області територія міста входить до складу району передгірних горбисто-хвилястих та східчастих денудаційно-флювіальних рівнин – розчленовані долинами середні і високі тераси рік Передкарпаття з фрагментами різновисоких розчленованих денудаційних рівнин.

За геологічним складом територія належить до нерозчленованих відкладів. Для нього характерними є глини, алевроліти, пісковики, конгломерати і солі Внутрішньої зони Передкарпатського прогину. В геологічній будові населеного пункту беруть участь відклади неогенової і четвертинної систем.

Землі, що використовуються під сільське господарство (луки, рілля) виникли на місці соснових і широколистяно – соснових лісів.

Місто Стрий належить до Дрогобицького природно-сільськогосподарського району, що розташований в південній частині області в межах Передкарпаття. Район включає землі більшої частини Дрогобицького, Стрийського та землі окремих сільських рад колишніх Жидачівського і Старосамбірського адміністративних районів.

Загальна площа Дрогобицького району становить 266,8 тис. га, із них рілля - 75,1 тис. га, багаторічні насадження - 0,4 тис. га, сіножаті - 8,9 тис. га, пасовища - 14,5 тис. га.

Район включає два основні типи передкарпатських ландшафтів: Дрогобицький та Стрийський.

Дрогобицький ландшафт займає Дрогобицьку височину. Найбільш типовими є місцевості високих розчленованих терас, що пов'язано з ріками басейну р. Дністер. Окремі блоки характеризуються хвилясто-улоговинною морфоскульптурою. Улоговини доволі широкі, а підняття між ними плоскоувалісті. В районі поширені змішані ліси з бука, граба, дуба, явора, клена, ялини і ялиці. Ґрунтовий покрив одноманітний, представлений дерново-підзолистими та підзолисто-дерновими поверхнево-оглеєними ґрунтами, а в долинах головних рік - дерновими глибокими глейовими ґрунтами.

У Стрийському ландшафті, на відміну від Дрогобицького, долинні комплекси переважають над височинами. Доволі широкі плоскі поверхні терас річок Стрий, Свіча та Колодниця не надають передгірного характеру території і лише повсюдна присутність гірського алювію та делювію підтверджує близькість до гір.

Структура ґрунтового покриву сільськогосподарських угідь району представлена наступними агровиробничими групами ґрунтів: дерново-середньо- та сильнопідзолисті поверхнево-оглеєні суглинкові ґрунти; дерновосередньо- та сильнопідзолисті поверхнево-оглеєні супіщані та суглинкові ґрунти; лучні ґрунти; дернові опідзолені поверхнево-оглеєні ґрунти; дернові суглинкові ґрунти; лучно-болотні та торфувато-болотні; торфовища середньоглибокі та глибокі неосушені та осушені.

Сільськогосподарські угіддя району мають такі середньозважені показники бонітету ґрунтів: рілля – 17, багаторічні насадження – 13, сіножаті – 15, пасовища - 15 балів.

Для Дрогобицького природно-сільськогосподарського району характерна незначна площа особливо цінних ґрунтів, що складає лише 0,19% від ріллі області і 2,39% від площі ріллі району. Серед цінних тут переважають підзолисто-дернові ґрунти легко- і середньосуглинкові, які займають до 70% всіх особливо цінних ґрунтів. Серед інших цінних ґрунтів слід відмітити дерново-підзолисті поверхнево-оглеєні легкосуглинкові та торфовища середньоглибокі та глибокі осушені. Бонітетна оцінка цих ґрунтів

досить низька і складає лише 22 бали, при бонітетній оцінці всієї ріллі району 17 балів.

Ґрунтовий покрив міста Стрий сформувався на слабоводопроникних суглинках, які разом із збільшеною кількістю опадів (більше 700 мм, сприяють поверхневому перезволоженню), а також площинній та лінійній ерозії.

Це місцевість низьких терас (заплави і перша та друга тераси Стрия), тому тут переважають перезволожені землі з дерновими і лучними ґрунтами.

Флора і фауна. Територія опрацювання входить до групи передкарпатських ландшафтів, які характеризуються як передгірно–рівнинні, з переважанням схилових (делювіальних) і річкових (альювіальних) відкладів. Існування тут такого ландшафту створює передумови для формування типової флори та фауни. Загалом на поширення ботанічних та екологічних груп рослин впливають едафічні та гідрологічні фактори. На зволжених та заболочених територіях, що прилягають до річкових долин, формуються гігрофіти, а на нормальних, оптимальних за едафічно-гідрологічними показниками – мезофіти.

Згідно зоогеографічного районування дана територія знаходиться в Східноєвропейському окрузі Передгірно – Подільсько – Волинського відділення, для якого характерні широколистяно-соснові і сосново-ялицеві ліси.

Видовий склад представників тваринного світу в межах Львівської області поки-що досить різноманітний, бо для цього існують природні передумови і господарське сприяння. Разом з цим зберігається загальна тенденція до скорочення популяцій, їх вимушеної міграції або зникнення через надмірні природоперетворювальні діяння: масове осушення заболочених територій, інтенсивні лісорозробки, будівництво гребель та ставів, хімізацію сільського господарства, застосування швидкохідної техніки для сінокосіння, оранки, оприскування і т.д.

Хоч живі організми тваринного світу дуже мобільні і, на відміну від рослин, не прикріплені до певного місця, просторове поширення їх має обмеження, що виявляється через зміну загальної чисельності представників виду (популяції), скупченість проживання і зустрічність (*За Шаблій О.І., Муха Б.П., Гурин А.В., Зінкевич М.В.*).

За геоботанічним районуванням територія Львівської області поділена між трьома геоботанічними провінціями Європейської широколистяної області. Територія опрацювання відноситься до Центральноевропейської провінції (у межах України — її Східнокарпатська гірська підпровінція) з Турківсько-Старосамбірським районом буково-ялицевих лісів; Бориньсько-Славським — смерековоялицево-букових лісів (цей район охоплює Верхньодністровські і Сколівські Бескиди); Добромільським — дубово-ялицевих, ялицевобукових і дубових лісів; Меденицьким — дубових лісів, боліт і лук; Дрогобицько-Стрийським — дубових лісів, річководолинної рослинності й лук, у якій маємо Турківський, Старосамбірський,

Сколівський, Дрогобицький, Самбірський, Мостиський, Стрийський, Жидачівський і Миколаївський адміністративні райони.

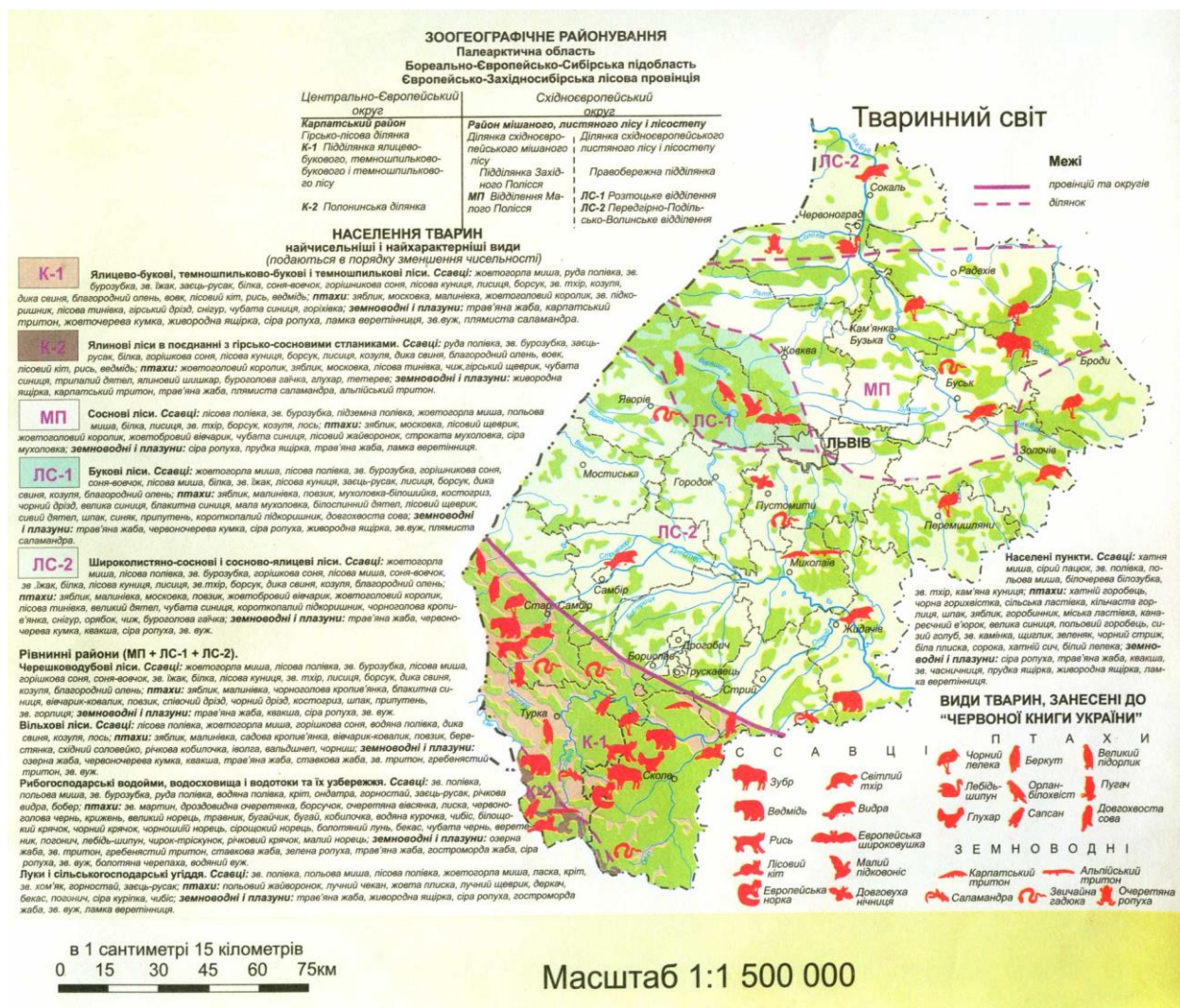


Разом із великим флористичним багатством Центральноєвропейської провінції, зокрема ендемічними, реліктовими й погранично-ареальними центральноєвропейськими видами, виявлені значні втрати флори. Вже говорилося про зникнення на цій території видів *Lycoperodium complanatum*, *L. issleri*, *Selaginella helvetica*, рідко трапляються тут *Pinguicula alpina*, *P. bicolor*, залишилися поодинокі оселища *Botrychium lunaria*, *Taxus baccata*, *Syringa josikaea*, *Arnica montana*, очевидно, вже зник *Juncus bulbosus*. Серед загрожених видів згадаємо *Gentiana laciniata*, *Colchicum autumnale*, *Atropa belladonna* й багато видів орхідних. Під особливою загрозою у цій провінції опинилися декоративні ранньоквітучі види — *Crocus heuffelianus*, *Fritillaria meleagris*, *Leucojum vernum*, *Scilla bifolia*, що їх зривають для букетів і продажу (За К. Малиновським).

На заході України поширено орієнтовно 26500 видів тварин, які належать до підцарства найпростіших (Protozoa), типів губок (Porifera), кишковопорожнинних (Coelenterata), плоских (Plathelminthes), круглих (Nemathelminthes), кільчастих (Annelides), червів, м'якунів (Mollusca), членистоногих (Athropoda), підтипу хребетних (Vertebrata).

До останнього типу у складі фауни Львівщини зараховано 341 вид, зокрема: риб та круглоротих — 47, земноводних — 16, плазунів — 8, птахів — 199, ссавців — 71. Представники фауни Львівщини — мобільні види, які активно змінюють свої місця перебування у зв'язку з докорінною трансформацією середовища існування. Саме тому збіднюється видове розмаїття тваринного населення Львівщини, чимало видів стає рідкісними і їх заносять до Червоної книги України. У фауні хребетних Львівщини

присутні західноєвропейські, східноєвропейські, арктоальпійські, середньоазійські, середземноморські види, що зумовлене розміщенням Львівської області на межі гірських та рівнинних районів, на вододілі річкових систем Балтійського та Чорного морів. У наш час фауна тісно пов'язана не лише з природним середовищем існування, зокрема з територією та рослинністю, а й значним впливом на неї людської діяльності (За К. Татаринов).



З ініціативи Держуправління науковцями Інституту екології Карпат НАН України сформовано список видів тварин, занесених до Червоної книги України, які поширені на території Львівської області і підлягають особливій охороні та список тварин, що не занесені до неї, але потребують охорони на регіональному рівні у зв'язку із малочисельністю. На підставі цих списків Держуправлінням розроблено положення про регіонально-рідкісні види, які не занесені до Червоної Книги України, але знаходяться під загрозою зникнення та потребують захисту і охорони в межах Львівської області.

Смарагдова мережа (український переклад назви the Emerald Network) – це мережа природоохоронних територій європейського значення, яка

створюється на виконання положень Бернської конвенції про охорону дикої флори та фауни і природних середовищ існування в Європі. Україна ратифікувала цю конвенцію 1996 року, взявши на себе зобов'язання створити мережу Emerald. Мережа має мету зберегти види та екосистеми, які були визнані рідкісними на рівні всієї Європи.

Місто Стрий охоплене Смарагдовою мережею України у Львівській області – Долина річки Стрий: на території цього об'єкта зростає та проживає ряд видів та знаходяться біотопи, які мають дуже високу міжнародну цінність (*Території, що пропонуються до включення у мережу Емеральд (Смарагдову мережу) України («тіньовий список», частина 2) / Кол. авт., під ред. Борисенко К. А., Куземко А. А. – Київ: «LAT & K», 2019).*

Долина річки важлива для багатьох видів, включених до Червоної книги України (переважно рослин): осока дводомна (*Carex dioica* L.), булатка довголиста (*Cephalanthera longifolia* (L.) Fritsch), зозульки Фукса (*Dactylorhiza fuchsii* (Druce) Soó), зозульки плямисті (*Dactylorhiza maculata* (L.) Soó), зозульки травневі (*Dactylorhiza majalis* (Rchb.) P.F.Hunt & Summerhayes), зозульки бузинові (*Dactylorhiza sambucina* (L.) Soó), головатень високий (*Echinops exaltatus* Schrad.), коручка чемерникоподібна (*Epipactis helleborine* (L.) Crantz), коручка болотна (*Epipactis palustris* (L.) Crantz), косарики черепичасті (*Gladiolus imbricatus* L.), билинець комарниковий (*Gymnadenia conopsea* (L.) R.Br.), лілія лісова (*Lilium martagon* L.), зозулині сльози яйцеподібні (*Listera ovata* (L.) R.Br.), місячниця гірська (*Lunaria rediviva* L.), гніздівка звичайна (*Neottia nidus-avis* (L.) Rich.), зозулинець чоловічий (*Orchis mascula* (L.) L.), плодоріжка салепова (*Orchis morio* L.), любка дволиста (*Platanthera bifolia* (L.) Rich.), любка зеленоквіткова (*Platanthera chlorantha* (Cust.) Reichenb), водяний горіх (*Trapa natans* L.), траунштейнера куляста (*Traunsteinera globosa* (L.) Reichenb.).

Долина річки Стрий особливо важлива для видів, для збереження яких згідно з висновками біогеографічного семінару (Emerald Biogeographical Seminar ALP (Carpathians) – CON – PAN, 11-13 May 2016, Chisinau, Moldova) до Смарагдової мережі в Україні мають бути додані нові території: кумка жовточерева (*Bombina variegata*, оцінка IN MOD), кумка червоночерева (*Bombina bombina*, оцінка IN MOD), тритон карпатський (*Lissotriton montandoni*, оцінка IN MOD/IN MIN), щипавка золотиста (*Sabanejewia aurata*, оцінка IN MIN), перлівниця товста (*Unio Crassus*, оцінка IN MOD/CD). Річка також є особливо ажливою для нерестових міграцій риб, гніздування та харчування для птахів.

Також на цій території виявлено підорлика малого (*Aquila pomarina*), для збереження популяції якого згідно з висновками біогеографічного семінару (Emerald Biogeographical Seminar for Birds 23-24 May 2018 – Final Conclusions, Kyiv, Ukraine) до Смарагдової мережі в Україні мають бути додані нові території (оцінка IN MOD/CD).

На території м. Стрий знаходяться 3 ботанічні пам'ятки природи.

Загалом, тваринний світ території Стрийської громади (в меншій мірі міста, та територій, що плануються до включення в межі населеного пункту) представлений 99 видами хребетних тварин, які зокрема належать до класів – Земноводні (6), Плазуни (4), Птахи (65) і Ссавці (24).

В долині річки Стрий (як і в межах водоохоронних зон інших водних об'єктів) місцева флора представлена здебільшого річководолинною рослинністю та луками (полин, м'ята, лопух, кропива, звіробій, барвінок, пирій, ромашка, борщівник, конюшина, суниця лісова тощо).

Також тут зростають тополі, берези, верби, шипшина, ожина, глід, бузина, хвощі, мохи та гриби.

Серед місцевої біоти найчастіше зустрічаються заєць сірий, лисиця, ласка, кріт, ящірки, вуж, гадюка звичайна, жаби, горобці, голуби, ластівки, шпак, дрозд, синиці, яструб, сови.

Іхтіофауна представлена такими видами як пічкур, підуст, марена, йорж, судак, сом, вугор, карась, верховодка, форель, в'юн.

Об'єкт опрацювання та містобудівні умови. Територія опрацювання розташована у північно-східній частині міста Стрий, станом на сьогодні це - присадибна ділянка приватної власності. На перспективу проєктними рішеннями детального плану території не передбачається зміни цільового призначення земельної ділянки.

Генеральним планом міста Стрий територія опрацювання визначена як території житлово-садибної забудови.

Загальна площа квартири, що підлягає реконструкції під вбудований магазин промислових товарів, становить 30,3 кв. м.

На території опрацювання об'єкти культурної спадщини та/чи ПЗФ відсутні.

Стан навколишнього середовища на території проєктування можна характеризувати як задовільний.

3. Характеристика стану довкілля, умов життєдіяльності населення та стану його здоров'я на територіях, які ймовірно зазнають впливу

Даний проєкт ДПТ розробляється з метою реконструкції квартири під вбудований магазин промислових товарів; впливу в тій чи іншій мірі можуть зазнати всі компоненти довкілля.

Атмосферне повітря:

| Викиди забруднюючих речовин у атмосферне повітря від стаціонарних джерел забруднення (т) - Територія, Забруднюючі речовини, Рік | |
|--|-------------|
| | 2021 |
| Стрийський район | |
| Викиди забруднюючих речовин - усього | 5 444 |
| Діоксид сірки | 114 |
| Оксид вуглецю | 1 439 |
| Діоксид азоту | 545 |
| Метан | 2 461 |
| Неметанові леткі органічні сполуки | 111 |
| Речовини у вигляді твердих суспендованих частинок | 650 |
| Інші | 124 |
| У розрахунку на 1 кв.км | 1,4 |
| У розрахунку на 1 особу, кг | 17,0 |

Стаціонарне джерело забруднення атмосфери — підприємство, цех, агрегат, установка або інший нерухомий об'єкт, що зберігає свої просторові координати протягом певного часу і здійснює викиди забруднюючих речовин в атмосферу.

Викиди забруднюючих речовин в атмосферне повітря стаціонарними джерелами можуть здійснюватися після отримання дозволу.

Транспортно-дорожній комплекс – одне з найпотужніших джерел забруднення навколишнього середовища. Гази, які виділяються внаслідок спалювання палива у двигунах внутрішнього згорання, містять більше 200 найменувань шкідливих речовин, у тому числі канцерогени. Нафтопродукти, залишки від стертих шин та гальмівних колодок, сипкі і пилові вантажі, хлориди, які використовують для посипання доріг взимку, забруднюють придорожні смуги та водні об'єкти.

Вихлопні газы накопичуються у нижніх шарах атмосфери, тобто шкідливі речовини знаходяться в зоні дихання людини. Тому автомобільний транспорт варто віднести до категорії найнебезпечніших джерел забруднення повітря поблизу автодоріг. Відпрацьовані газы двигунів автомобілів містять висококонцентровані токсичні компоненти, що є основними забруднювачами атмосфери. Час, протягом якого шкідливі речовини природним чином зберігаються в атмосфері, оцінюється від десяти діб до півроку.

Близько 20 відсотків забруднюючих речовин, що викидаються в атмосферу стаціонарними джерелами, є мутагенами і несуть загрозу здоров'ю не тільки нинішнього, а й наступних поколінь. Оцінюючи розміри шкоди для здоров'я, необхідно брати до уваги, що хімічне забруднення атмосферного повітря, по-перше, знижує адаптаційні можливості організму і, як наслідок, стійкість до негативних чинників іншої етіології, по-друге, підвищує рівень захворюваності, насамперед органів дихальної системи, і, по-третє, негативно впливає на рівень смертності населення. Дані проведених в Україні досліджень свідчать, що у населення, яке проживає в місцях з інтенсивним забрудненням атмосферного повітря, підвищується кількість імунодефіцитів. Це є однією з причин підвищення рівня інфекційних захворювань, а також відсутності належного ефекту від проведення вакцинації населення. Зростає кількість захворювань на хронічний бронхіт і поширеність бронхіальної астми. У країні спостерігається підвищення рівня онкологічних захворювань. У їх структурі на перші місця вийшли злоякісні новоутворення дихальної системи. Найменшу очікувану тривалість життя при народженні мають жителі міст з розвинутою металургійною та хімічною промисловістю у так званих антропогенно-завантажених регіонів, на противагу містам, де такої промисловості немає і через це повітря забруднюється менше.

За даними Державної екологічної інспекції України (<https://www.dei.gov.ua/>), аналіз поточної ситуації з приведення вітчизняних природоохоронних практик із захисту атмосферного повітря у відповідність до стандартів Євросоюзу засвідчує, що комплексність проблематики і відсутність напрацьованих механізмів регулювання екологічного стану атмосферного повітря, які б забезпечували його прогнозовану якість і дотримання природоохоронних стандартів, створює перешкоди перспективі гармонізації природоохоронного законодавства, та встановлює невідповідність вимогам Європейського природоохоронного права. Наразі є нагальна потреба у розробці більш жорстких нормативів на викиди забруднюючих речовин в атмосферне повітря стаціонарними джерелами викидів, а також введення щорічного контролю викидів на токсичність з пересувних джерел.

Також до заходів, які слід впроваджувати на захист атмосферного повітря, можна віднести (<https://sd4ua.org/>):

- мінімізацію та запобігання викидів шкідливих речовин в атмосферу шляхом застосування промисловими підприємствами екологічних фільтрів;
- перехід на експлуатацію екологічного транспорту та техніки;
- контрольовану утилізацію сміття;
- впровадження комплексних «зелених» альтернатив.

Внаслідок інтенсивного руху транзитного автотранспорту через місто та район, а також в зв'язку з різким збільшенням кількості місцевих транспортних засобів, спостерігається певне забруднення атмосферного

повітря пилом та окислами азоту. Майже всі складові вихлопних газів автомобілів шкідливі для людського організму, а оксиди азоту до того ж беруть активну участь у створенні фотохімічного смогу. Зменшення цього впливу можливе шляхом удосконалення схем руху, розташування майданчиків для паркування автомобілів, покращення якості палива, а також доріг. Крім того, через незадовільний стан доріг постає проблема з забрудненням повітря пилом, через який мешканці відчувають дискомфорт. Також населення відчуває дискомфорт через неприємні запахи з каналізації, СТО, АЗС, окремих підприємств тощо. Часто осінній і весняний період, під час прибирання присадибних ділянок і городів, спостерігається задимлення приземних шарів повітря від відкритих вогнищ. Такі явища мають сезонний характер і суттєво не впливають на забруднення повітря міста, проте в окремі дні спостерігається висока концентрація шкідливих речовин і у приземному шарі повітря.

Інтерпретовані вихідні дані повною мірою не характеризують дійсного стану забруднення повітряного басейну міста. В зв'язку з тим, що за останні роки відбувається спад виробництва, повна або часткова його зупинка, має місце зменшення валових викидів по всіх джерелах викиду.

За останні роки спостерігається зростання внеску автотранспорту в загальне забруднення території за рахунок збільшення кількості приватних автомобілів, автостоянок, станцій техобслуговування тощо.

Забруднене атмосферне повітря негативно впливає на здоров'я населення, загострює хронічні хвороби серцево-судинних органів, органів дихання, нервової системи, провокує алергію тощо. Особливо це відчувається в районах житлової забудови, прилеглої до автомагістралей з інтенсивним рухом транспорту (адже тут рівень забруднення повітря значно вищий ніж на територіях, де відповідний рух менш інтенсивний/відсутній, чи у зелених зонах відпочинку населення).

Загальний стан атмосферного повітря на території опрацювання можна охарактеризувати як задовільний.

Водні ресурси:

Щодо формування якості води у світі, що визначає безпеку водокористування, то зберігається тенденція в бік її погіршення. Щороку фактично близько 3,5 мільйонів випадків смертей пов'язують з неякісним водопостачанням у зв'язку з недотриманням правил гігієни.

Система питно-господарського водопостачання ґрунтується на переважному використанні незахищених від техногенного забруднення поверхневих вод. Як результат питне водопостачання у Львівській області на 80 % забезпечується з поверхневих джерел, а в окремих регіонах майже на 100 % (*Г. Гринчишин*).

Проблема якості води з кожним роком ускладнюється. Практично всі поверхневі джерела водопостачання Львівщини впродовж останніх

десятиліть інтенсивно забруднюються.

Природними джерелами забруднення річок є ерозія ґрунтів, мертва флора та фауна, антропогенними – речовини, що надходять до водних об'єктів в процесі діяльності людини. Великі площі сільськогосподарських угідь піддаються впливу різних обробок пестицидами і добривами, збільшуються території смітників. Багато промислових підприємств скидають стічні води прямо в річки. Стоки з полів також надходять у річки й канали. Забруднюються і підземні води – найважливіший резервуар прісних вод.

Поживні речовини (азот амонійний, азот нітритів, азот нітратів, фосфор фосфатів, загальний фосфор) надходять від точкових джерел забруднення, сільського господарства і дифузних джерел (поверхневого стоку). Збільшення вмісту нітритів і нітратів у поверхневих і підземних водах веде до забруднення питної води і до розвитку деяких захворювань. Дифузні джерела частково природного та антропогенного походження (переважно сільське господарство).

Органічні речовини (розчинений кисень O₂), біохімічне споживання кисню (БСК), перманганатна окиснюваність (ПО), хімічне споживання кисню (БО) надходять через природні та антропогенні джерела забруднення. Особливо концентрація органічних речовин збільшується в літній межений період.

До пріоритетних речовин відносяться нафтопродукти, пестициди (ядохімікати), синтетичні детергенти (миючі засоби), феноли. Вони надходять у водойми з відходами промисловості, побутовими і сільськогосподарськими стічними водами.

Найбільшими забрудниками басейну Дністра є промислові підприємства і об'єкти житлово–комунального господарства. Особливо забруднюються водні об'єкти басейну солями амонію, нафтопродуктами, важкими металами.

Головними причинами забруднення поверхневих вод Дністровського басейну є:

- скидання неочищених і недостатньо очищених комунально–побутових і промислових стічних вод безпосередньо у водні об'єкти і через систему міської каналізації;
- потрапляння у водні об'єкти забруднюючих речовин з поверхневим стоком води із забудованих територій і сільгоспугідь;
- ерозія ґрунтів на водозабірній площі.

Проблема забрудненості річок промисловими стоками залишається і надалі актуальною. Відходи нафто- і газодобувних підприємств без необхідної фільтрації потрапляють у річку, де не відбувається належним чином процес самоочищення. На річці Стрий розташовані три зі ста найбільших забруднювачів природного середовища України: Акціонерне товариство «Нафтопереробний комплекс Галичина» (м. Дрогобич), Роздільське ДГХП «Сірка» і ПАТ Стебницьке гірничо–хімічне підприємство

«Полімінерал».

На сьогоднішній день, із зниженням обсягів виробництва промислове навантаження значно знизилося, хоча інші види забруднень не зменшилися.

Залишаються загрозливими обсяги змиву хімічних добрив, що застосовуються в сільському господарстві на прилеглих територіях. Проте найбільш гостру проблему в басейні створюють скиди неочищених стічних вод. Останнім часом людське недбальство призвело до того, що прибережні зони річок заповнили побутові відходи та пластик. Від подібного лиха потерпають і річки, в руслах яких виникають цілі сміттєві затори.

Отже, найбільш актуальними екологічними проблемами в басейні ріки Дністер залишаються:

- Надмірне антропогенне навантаження на водні об'єкти внаслідок екстенсивного способу ведення водного господарства привело до кризового зниження самовідтворюваних можливостей річок і виснаження водноресурсного потенціалу.
- Стала тенденція до значного забруднення водних об'єктів внаслідок нерегульованого відведення стічних вод від населених пунктів, господарських об'єктів і сільськогосподарських угідь.
- Використання відсталих технологій сільськогосподарського виробництва, низька ефективність комунальних очисних споруд, які призводять до забруднення води органічними і біогенними речовинами.
- Недосконалість економічного механізму водокористування і реалізації водозахисних заходів.
- Погіршення якості питної води в результаті незадовільного екологічного стану джерел питного водопостачання.
- Недостатня ефективність існуючої системи управління охороною і використанням водних ресурсів внаслідок недосконалості нормативно-правової бази і організаційної структури управління.
- Відсутність автоматизованої постійно діючої системи моніторингу стану річки Стрий, якості питної води і стічних вод в системах водопостачання і водовідведення населених пунктів і господарських об'єктів.

(ЕКОЛОГІЧНА ХАРАКТЕРИСТИКА МАЛИХ РІЧОК ПЕРЕДКАРПАТТЯ. Шифр ЕХМРП).

| Водовідведення у поверхневі водні об'єкти (млн куб.м) - Територія, Зміст, Рік | | |
|---|------|------|
| | 2021 | 2022 |
| Стрийський район | | |
| Водовідведення у поверхневі водні об'єкти | 9,3 | ... |
| забруднені зворотні води | 3,2 | 2,6 |
| нормативно очищені води | 1,9 | 2,2 |

Чиста вода стає стратегічною сировиною і тому проблеми водоочищення і водокористування стають все більш актуальними. Величезну роль вода має в промисловості, де вона застосовується в різних технологічних процесах: для охолодження і нагрівання рідин, газів і обладнання; як розчинник; для приготування і очищення технологічних розчинів; в якості джерела пара для вироблення електроенергії; для транспортування матеріалів і сировини по трубах; для видалення відходів і багатьох інших застосувань.

Захист води від забруднення - одне з найважливіших світових завдань, а ефективне і економічне використання води в промисловості має бути позначено як один з пріоритетів нашої держави (<https://ecolog-ua.com/>). Для цього впроваджуються:

- сучасні підходи до очистки води;
- екологічна відповідальність промислових підприємств в сфері скидання стічних вод;
- контроль складу і властивостей стічних вод;
- моніторинг якості стічних вод.

Екологічний стан поверхневих водних об'єктів і якість води в них є вирішальними чинниками санітарного та епідеміологічного благополуччя населення. Більшість басейнів рік згідно з гігієнічною класифікацією водних об'єктів за ступенем забруднення можна віднести до забруднених та дуже забруднених. Внаслідок недостатнього фінансування будівництво і реконструкція більшості об'єктів каналізування та водопостачання, запланованих державними і регіональними програмами охорони водних ресурсів практично не проводиться. Моніторинг якості води поверхневих водойм свідчить про те, що незважаючи на значний спад промислового виробництва за останні роки та зменшення у зв'язку з цим скиду у водойми стічних вод має місце тенденція до погіршення екологічного стану водойм I та II категорій, як за санітарно-хімічним, так і за санітарно-мікробіологічним показниками. На сьогодні через високий рівень техногенного навантаження на водойми, практично всі водойми за рівнем забруднення наблизились до III класу, а очисних споруд технології водопідготовки фактично не змінились.

Якість води погіршується через затоплення та підтоплення територій, передбачається зростання такої загрози для окремих долинних ділянок в разі підвищення температури води у місцевих водоймах на $+0,7^{\circ}$ $+1,5^{\circ}$ C; в результаті чого можливе послідовне погіршення якості води через зниження концентрації розчиненого кисню, ослаблення водообміну та евтрофікацію водних об'єктів.

Основними причинами забруднення поверхневих вод міста є надходження до водних об'єктів забруднювальних речовин у процесі поверхневого стоку води з забудованих території та сільгоспугідь, ерозія ґрунтів на водозабірній площі.

Якісний стан підземних вод унаслідок господарської діяльності також постійно погіршується. Це пов'язано з існуванням фільтрувальних

накопичувачів стічних вод, а також з широким використанням мінеральних добрив та пестицидів.

За останні 20 років на екологічну ситуацію у місті Стрий та прилеглих територіях до річки Стрий вниз по течії впливає неефективна робота каналізаційних очисних споруд, яка призводить до швидкого погіршення якості водного басейну річки та забруднення поверхневих вод скидами неочищених та недостатньо очищених господарсько-побутових і виробничих стічних вод, а також дощових стоків. У 2020 р. об'єм скидання забруднених та недостатньо очищених зворотних вод КП «Стрийводоканал» становив 1,6 тис. м³ (-0,6 тис. м³, порівняно із 2018 р.). Разом із зворотними водами було скинуто 2,2 т забруднюючих речовин (+0,2 т, порівняно із 2018 р.). Міські каналізаційні очисні споруди було збудовано ще в 1977 році. Застаріле технологічне обладнання, яке не тільки погано очищає стічні води, але і споживає багато електроенергії, не відповідає сучасним нормативам щодо очистки стічних вод.

Безпосередньо на території опрацювання відсутні водні об'єкти, родовища мінеральних вод, артезіанські джерела та/чи поверхневі води.

Ґрунти та надра:

Найістотнішими причинами погіршення якості земельних ресурсів в Україні є:

- 1) вторинне засолення ґрунтів;
- 2) підтоплення та висушування земель;
- 3) антропогенно-техногенне забруднення ґрунтів.

Реакція ґрунтового розчину – важливий показник родючості ґрунтів, який істотно впливає на ріст і розвиток рослин та активність мікробіологічних хімічних, біохімічних процесів. Від реакції ґрунту значною мірою залежить засвоєння рослинами поживних речовин ґрунту і добрив, мінералізація органічної речовини, ефективність внесених добрив, урожайність сільськогосподарських культур та його якість. Основною причиною підкислення ґрунтового розчину є відсутність заходів з хімічної меліорації земель та вирощування рослинницької продукції виключно за рахунок поживних речовин мінеральних добрив. Крім того, більшість ґрунтів Львівщини за своїм складом і властивостями на генетичному рівні схильні до підкислення.

Гумус є найважливішою складовою ґрунту та визначальним показником його родючості. Гумус активізує біохімічні й фізіологічні процеси, посилює обмін речовин і загальний енергетичний рівень процесів у рослинному організмі, сприяє посиленому надходженню в нього елементів живлення, що в кінцевому підсумку супроводжується підвищенням урожаю та поліпшенням його якості. Гумусний стан ґрунтів – матриця, яка визначає всі їхні властивості, в тому числі і всі ґрунтові режими. Тому вміст гумусу в ґрунті є інтегральним показником рівня його потенційної і ефективної

родючості. Поліпшення гумусного стану ґрунтів є генеральним напрямком їх родючості та підвищення екологічної стабільності агроландшафтів.

В результаті проведеного аналітичного контролю ґрунтів в межах санітарно-захисних зон та в місцях накопичення відходів підприємств Львівської області слід зазначити, що забруднювачами земельних ресурсів є в основному промислові відходи та накопичувачі побутових відходів (сміттєзвалища, мулові майданчики).

Аналіз ґрунтів з точки зору оцінки якості навколишнього середовища – це кількісне визначення шкідливого (надлишкового) вмісту шкідливих елементів та ступінь забруднення ґрунту, тобто потрапляння в нього різних хімічних речовин, токсикантів, відходів сільськогосподарського і промислового виробництва. Програмою агрохімічної паспортизації земель сільськогосподарського призначення передбачено дослідження ґрунтів на вміст солей важких металів, залишкових кількостей пестицидів (ЗКП), зокрема, ДДТ і його метаболітів та ізомерів ГХЦГ. Ґрунт є основним джерелом їх надходження в продукти харчування, а через них і в організм людини. У багатьох випадках важкі метали містяться у ґрунтах в незначних кількостях і не є шкідливими. Проте, концентрація їх у ґрунті може збільшуватись за рахунок викидів вихлопних газів транспортними засобами, внесення фосфорних та органічних добрив, застосування пестицидів та інших агрохімікатів. Стійкість ґрунтів до забруднення важкими металами різна і залежить від їх буферності. Ґрунти з високою адсорбційною здатністю і відповідно, високим вмістом глини, а також органічної речовини можуть утримувати ці елементи, особливо у верхніх горизонтах.

Порушення (руйнування) ґрунтів — складний комплекс антропогенних і природних процесів зміни фізико-хімічних і механічних характеристик ґрунту. Як правило, першою причиною порушення ґрунтів є процеси, ініційовані діяльністю людини (це, наприклад, механічна обробка ґрунтів, трансформація шарів землі в будівництві, переуцільнення ґрунтів унаслідок діяльності транспорту, випасання худоби, зрошення або інші зміни режиму ґрунтових і поверхневих вод, забруднення ґрунтів та ін.). Результати цих первинних змін можуть багаторазово посилюватися під впливом природних чинників, наприклад, вітру, дощових потоків тощо. Ерозія ґрунтів — це процес захоплення часток ґрунту та їх виношування водою або вітром, а також процес руйнування верхніх, найродючіших шарів ґрунту.

За результатами агрохімічної паспортизації ґрунтів земель сільськогосподарського призначення концентрації найбільш екологічно небезпечних хімічних елементів (свинець, кадмій, ртуть, мідь, цинк) в основному знаходяться на рівні їхніх фонових значень. На відміну від даних щодо високих рівнів забруднення ґрунтів (5-15 ГДК) у промислових містах і промзонах підприємств, у ґрунтах земель сільськогосподарського призначення незначне перевищення ГДК важких металів зустрічаються лише на угіддях, що безпосередньо прилеглі до цих об'єктів. Однак для оцінки безпеки забруднення ґрунтів земель сільськогосподарського призначення

більше значення мають не абсолютні концентрації в них важких металів, а їх накопичення у рослинницькій і тваринницькій продукції (ДУ «Інститут охорони ґрунтів України»).

Земельний фонд за видами угідь (на кінець року; га)*

| Рік | 2012 | 2013 | 2014 | 2015 |
|---|-------------|-------------|-------------|-------------|
| Стрийський район | | | | |
| Загальна земельна площа | 80771 | 80771 | 80771 | 80771 |
| Сільськогосподарські землі | 47155 | 47152 | 47053 | 47033 |
| Землі лісового фонду | 24816 | 24816 | 24815 | 24815 |
| Забудовані землі | 3176 | 3179 | 3278 | 3298 |
| Відкриті землі заболочені | 121 | 121 | 121 | 121 |
| Відкриті землі без рослинного покриву або з незначним рослинним покривом | 3477 | 3477 | 3477 | 3477 |
| Землі водного фонду | 2027 | 2027 | 2027 | 2027 |

** за даними статистичної звітності б-зет.*

Забруднення ґрунтів відбувається: під час видобутку корисних копалин та при їх збагаченні, внаслідок захоронення відходів виробництва та побутового сміття, під час ведення бойових дій, при проведенні військових навчань, випробувань, внаслідок аварій та катастроф. Ґрунти істотно забруднюються також під час опадів в зонах розсіювання викидів в атмосферу.

Розвиток промисловості і накопичення продуктів техногенезу в ґрунті обумовлює необхідність розробки і впровадження інтенсивних методів захисту ґрунтового покриву.

Стратегічним напрямом в охороні природи є впровадження безвідходних технологій, замкнутих циклів виробничого водопостачання, ефективних пилогазоочисних споруд, що дозволило б зменшити навантаження на ґрунт в 100-250 разів (<http://www.novaecologia.org/>).

Головними завданнями щодо збереження і поліпшення якості ґрунтів є заходи із запобігання ерозії, підтримання в належному стані діючих осушувальних споруд і будівництво нових, вапнування, внесення науково обґрунтованих норм органічних та мінеральних добрив, недопущення забруднення шкідливими речовинами.

Джерелом механічного забруднення ґрунтів може бути несвоєчасна і неякісна санітарна очистка території. На території міста практично постійно виникають несанкціоновані та стихійні сміттєзвалища, які є основним

джерелом механічного забруднення його території. Відходи є основним регіональним фактором забруднення навколишнього середовища. Міграція токсичних компонентів призводить до забруднення ґрунтів, поверхневих та підземних вод, атмосферного повітря.

В межах міста має місце чітка просторова закономірність залежності аномалій хімічних елементів з територіями зон промислових виробництв і прилеглих до них районів, а також основних транспортних магістралей.

Крім того, джерелом впливу на ґрунтове середовище міста є кладовище.

Стан ґрунтів на території опрацювання можна охарактеризувати як задовільний.

Поводження з відходами:

Станом на сьогодні спостерігається загальне погіршення екологічної ситуації та виснаження природно-ресурсного потенціалу. Соціально-економічна розбалансованість та негативні зміни у довкіллі вимагають наукового обґрунтування пріоритетів подальшого розвитку. Серед таких першочергових завдань домінуючим є формування нових концептуальних підходів до забезпечення ефективного використання вторинних ресурсів та охорони навколишнього середовища.

Невирішеною екологічною проблемою в Україні залишається санітарне очищення міст та інших поселень від шкідливих побутових відходів і їх утилізація. Щорічно їх накопичується близько 1,5–2 млрд. тонн, і лише 10–15% від цієї кількості використовується в якості вторинних матеріальних ресурсів. Інша частина складається та нагромаджується на звалищах, площа яких сягає понад 160 тис. га.

Полігони для захоронення твердих побутових відходів мають термін використання близько 30 років, нині вони заповнені в середньому на 90% або повністю вичерпали свій ресурс. Відсутні спеціалізовані полігони за видами відходів, що призводить до складування як промислових, так і побутових відходів без сортування на полігонах, переводячи їх в ранг екологічно небезпечних об'єктів.

Фахівці акцентують увагу на необхідності поетапного вирішення питання збиранням, сортуванням і переробкою використаної тари й упаковки, інших елементів твердих побутових відходів, затвердження нормативної документації щодо маркування полімерної тари та впровадження його на промисловому рівні, що дало б змогу ідентифікувати полімерні відходи й одержувати якіснішу вторинну сировину.

Згідно зі статистичними даними, на території Львівської області налічується понад 219 млн. тонн відходів, з них 36,886 тис. тонн відходів I-III класу небезпеки.

Одним із небезпечних відходів є відпрацьовані джерела енергії: батарейки, акумулятори від телефонів, інших електронних засобів.

| Утворення та поводження з відходами I-IV класів небезпеки (т) - Територія, Зміст, Рік | | | |
|--|-------------|-------------|-------------|
| | 2018 | 2019 | 2020 |
| м. Стрий | | | |
| Утворено | 6 916 | 27 236 | 1 993 |
| Зібрано, отримано | 43 640 | 46 848 | 68 671 |
| Утилізовано | 279 | 220 | 65 |
| Спалено | 0 | 3 | 1 |
| Передано на сторону | 7 971 | 32 998 | 18 792 |
| Видалено у спеціально відведені місця чи об'єкти | 39 476 | 42 979 | 51 804 |
| Видалено у місця неорганізованого зберігання | - | - | - |
| Накопичено протягом експлуатації, у місцях видалення відходів на кінець року | 705 780 | 748 758 | 800 561 |

Наявні сміттєзвалища відповідають чинним нормативам щодо екологічно безпечного захоронення або утилізації і є джерелами забруднення усіх компонентів довкілля регіону: атмосферного повітря, ґрунтів, поверхневих та підземних вод. Для ефективної оцінки їхнього впливу на довкілля, моделювання і прогнозування екологічної ситуації необхідно створити кадастр усіх місць накопичення небезпечних відходів з даними про локалізацію, приналежність, період існування, об'єми і класи небезпечних речовин, можливості утилізації або перезахоронення. В останні роки ситуація зрушилася в позитивний бік, оскільки центральна і місцева влади, за фінансової підтримки ЄС, розпочала вивезення й утилізацію особливо небезпечних і токсичних відходів з прикордонних регіонів.

Метою Національної стратегії управління відходами в Україні до 2030 року є створення умов для підвищення стандартів життя населення шляхом впровадження системного підходу до поводження з відходами на державному та регіональному рівні, зменшення обсягів утворення відходів та збільшення обсягу їх переробки та повторного використання.

Питання управління промисловими відходами в Україні врегульоване на законодавчому рівні, але існують такі недоліки, як невизначеність пріоритетних цілей та недостатній рівень інтеграції питань охорони навколишнього природного середовища у галузевій стратегії, програми і заходи. Ефективне розділення промислових відходів є ключем для подальшого їх використання як вторинного ресурсу або проведення їх послідувочої утилізації/переробки, видалення шляхом застосування відповідних технологій.

Накопичення побутових відходів на міському сміттєзвалищі – одна із найсуттєвіших екологічних проблем Стрийської міської територіальної громади.

Діючий полігон ТПВ у м. Стрий є найбільшим за розмірами полігоном у Львівській області. Цей полігон працює в режимі перезавантаження з порушеннями нормативних вимог, оскільки захоронення сміття на ньому

проводиться з 1949 року. Полігон приймає сміття із Стрийської міської територіальної громади, міст Трускавця, Дрогобича, Сколе, Східниці, Львова та з інших населених пунктів з-поза меж територіальної громади. За період його експлуатації захоронено близько 700,0 тис. т. побутових відходів. Накопичене сміття періодично самозапалюється. Це спричиняє високий рівень пожежної небезпеки на території полігону, особливо у літній період.

Недоліками захоронення побутових відходів є те, що воно відбувається без сортування та пресування на компоненти, не здійснюється відокремлення цінної вторинної сировини, що призводить до розкладання відходів та утворення шкідливих викидів, які забруднюють атмосферне повітря та ґрунтові води, погіршують стан довкілля.

На сміттєзвалищі відсутні системи захисту поверхневих вод, вилучення та знешкодження фільтратів. За результатами проведених лабораторних досліджень в санітарно-захисній зоні сміттєзвалища виявлялись перевищення ГДК солей важких металів, зокрема нікелю в 6-39 разів, міді в 1,3-4,0 рази, цинку в 4,2- 5,4 разів, хрому в 1,1-22 рази, а свинцю у 2,1 рази. Для вирішення ситуації зі сміттєзвалищем на початку травня 2021 року владою громади підписано договір із ТОВ «Грінера Стрий» щодо управління Стрийським полігоном захоронення ТПВ. Компанія, яка взяла в управління полігон до кінця 2023 року, має забезпечити низку технічних рішень, зокрема, щодо згрупування та утрамбування сміття, викладення схилу сміття під кутом 18°, перешарування і накриття сміття шаром ґрунту до 30 см.

На території опрацювання немає стихійних сміттєзвалищ, вивезення ТПВ відбувається централізовано.

Здоров'я населення:

За даними Всесвітньої організації охорони здоров'я, хімічне і біологічне забруднення повітря, води, ґрунтів, шум, антропогенні зміни клімату та зміна екосистем є одними з чинників, які безпосередньо впливають на стан здоров'я людини. Це закономірно, адже вживаючи забруднену воду, споживаючи продукти, вирощені на забруднених землях, щодня вдихаючи забруднене повітря, людина отримує дози різноманітних небезпечних речовин, які накопичуються та негативно впливають на її організм.

| Кількість живонароджених, померлих і природний приріст (скорочення) населення - Територія, Рік, Стать, Тип місцевості, Зміст | | | |
|---|--------------------------|----------------|--|
| | міська місцевість | | |
| | Живонароджені | Померлі | Природний приріст, скорочення (-) |
| Стрийський район | | | |
| 2021 | | | |

| | | | |
|----------------|-----|-------|------|
| чоловіки, осіб | 513 | 1 167 | -654 |
| жінки, осіб | 474 | 1 137 | -663 |

| Захворюваність населення на окремі види хвороб (осіб) - Хворі, Хвороби, Територія, Рік | | | |
|--|--------------------------|-------------|-------------|
| | Львівська область | | |
| | 2020 | 2021 | 2022 |
| Хворі з уперше в житті встановленим діагнозом | | | |
| ВІЛ-інфіковані | 222 | 166 | 299 |
| СНІД | 98 | 207 | 119 |
| Злоякісні новоутворення | 7 039 | 7 614 | 7 573 |
| Активний туберкульоз | 878 | 958 | 1 062 |
| Алкоголізм і алкогольні психози | ... | ... | ... |
| Хворі, які перебували на обліку в медичних закладах на кінець року | | | |
| ВІЛ-інфіковані | 2 562 | 2 586 | 2 899 |
| СНІД | 1 357 | 1 458 | 1 569 |
| Злоякісні новоутворення | 75 704 | 79 017 | 75 005 |
| Активний туберкульоз | 781 | 783 | 752 |
| Алкоголізм і алкогольні психози | ... | ... | ... |
| Примітки: За даними Департаменту охорони здоров'я Львівської обласної державної адміністрації. | | | |

За даними <http://ecoprostir.com/> Україна посідає четверте місце серед країн Європи за кількістю смертей через забруднення довкілля. Про це йдеться у звіті Глобального альянсу з питань здоров'я та забруднення. Для звіту було використано останні актуальні дані – за 2017 рік. Згідно з ними, забруднення довкілля є головним чинником передчасних смертей у світі. У 2017 році через екологічні негаразди загинуло 8,3 мільйона людей, тобто кожен сьомий передчасно померлий. Забруднення вбиває втричі більше людей, ніж СНІД, туберкульоз і малярія разом узяті, а також у 15 разів більше людей, ніж війни.

| Середня очікувана тривалість життя при народженні за статтю, віковими групами та типом місцевості (років) - Вікова група, Тип місцевості, Територія, Рік, Стать | | | | | | |
|--|-----------------|--------------|-----------------|--------------|-----------------|--------------|
| | 2019 | | 2020 | | 2021 | |
| | чоловіки | жінки | чоловіки | жінки | чоловіки | жінки |
| 0 | | | | | | |
| міська місцевість | | | | | | |
| Львівська область | 69,43 | 79,01 | 68,35 | 77,93 | 67,30 | 76,18 |
| 1 – 4 | | | | | | |
| міська місцевість | | | | | | |
| Львівська | 68,97 | 78,47 | 67,79 | 77,39 | 66,89 | 75,52 |

| | | | | | | |
|-------------------|-------|-------|-------|-------|-------|-------|
| область | | | | | | |
| 5 – 9 | | | | | | |
| міська місцевість | | | | | | |
| Львівська область | 65,01 | 74,51 | 63,85 | 73,45 | 62,98 | 71,56 |
| 10 – 14 | | | | | | |
| міська місцевість | | | | | | |
| Львівська область | 60,07 | 69,55 | 58,89 | 68,49 | 58,00 | 66,59 |
| 15 – 19 | | | | | | |
| міська місцевість | | | | | | |
| Львівська область | 55,13 | 64,59 | 53,93 | 63,52 | 53,07 | 61,66 |
| 20 – 24 | | | | | | |
| міська місцевість | | | | | | |
| Львівська область | 50,26 | 59,65 | 49,09 | 58,61 | 48,21 | 56,76 |
| 25 – 29 | | | | | | |
| міська місцевість | | | | | | |
| Львівська область | 45,47 | 54,70 | 44,27 | 53,69 | 43,41 | 51,88 |
| 30 – 34 | | | | | | |
| міська місцевість | | | | | | |
| Львівська область | 40,79 | 49,85 | 39,60 | 48,79 | 38,72 | 46,98 |
| 35 – 39 | | | | | | |
| міська місцевість | | | | | | |
| Львівська область | 36,29 | 44,99 | 35,15 | 43,95 | 34,25 | 42,18 |
| 40 – 44 | | | | | | |
| міська місцевість | | | | | | |
| Львівська область | 31,91 | 40,22 | 30,73 | 39,20 | 29,85 | 37,40 |
| 45 – 49 | | | | | | |
| міська місцевість | | | | | | |
| Львівська область | 27,74 | 35,53 | 26,57 | 34,60 | 25,69 | 32,80 |
| 50 – 54 | | | | | | |
| міська місцевість | | | | | | |
| Львівська область | 23,79 | 31,08 | 22,55 | 30,05 | 21,76 | 28,22 |
| 55 – 59 | | | | | | |
| міська місцевість | | | | | | |
| Львівська область | 20,09 | 26,56 | 18,82 | 25,62 | 18,10 | 23,87 |
| 60 – 64 | | | | | | |
| міська місцевість | | | | | | |
| Львівська область | 16,64 | 22,16 | 15,34 | 21,32 | 14,73 | 19,63 |

| | | | | | | |
|--------------------|-------|-------|-------|-------|-------|-------|
| 65 – 69 | | | | | | |
| міська місцевість | | | | | | |
| Львівська область | 13,54 | 18,02 | 12,39 | 17,25 | 11,67 | 15,74 |
| 70 – 74 | | | | | | |
| міська місцевість | | | | | | |
| Львівська область | 10,83 | 14,09 | 9,73 | 13,47 | 9,02 | 12,16 |
| 75 – 79 | | | | | | |
| міська місцевість | | | | | | |
| Львівська область | 8,50 | 10,59 | 7,48 | 10,12 | 7,03 | 9,13 |
| 80 – 84 | | | | | | |
| міська місцевість | | | | | | |
| Львівська область | 6,33 | 7,55 | 5,60 | 7,26 | 5,17 | 6,53 |
| 85 і старші | | | | | | |
| міська місцевість | | | | | | |
| Львівська область | 4,67 | 5,23 | 4,09 | 5,02 | 3,90 | 4,44 |

Для забезпечення екологічної безпеки в зонах урбанізації та індустріалізації виникає необхідність здійснення постійного контролю та оцінки якості питної води, рослинницької та тваринницької продукції, стану здоров'я населення.

4. Екологічні проблеми, у тому числі ризики впливу на здоров'я населення, які стосуються документа державного планування, зокрема щодо територій з природоохоронним статусом

Екологічний паспорт Львівської області (2021 рік) визначає переважні чинники та критерії для визначення основних екологічних проблем:

- Забруднення атмосферного повітря викидами забруднюючих речовин від промислових підприємств та автотранспорту.
- Забруднення водних об'єктів скидами забруднюючих речовин із зворотними водами промислових підприємств, підприємств житлово-комунального господарства.
- Проблеми щодо умов скидання шахтних і кар'єрних вод у водні об'єкти.
- Забруднення підземних водоносних горизонтів.
- Порухення гідрологічного та гідрохімічного режиму малих річок регіону.
- Підтоплення земель та населених пунктів регіону.
- Поводження з відходами I-III класів небезпеки.
- Утилізація відходів гірничодобувної, металургійної, енергетичної та інших галузей промисловості.
- Організація контролю радіаційної безпеки щодо впливу на навколишнє природне середовище АЕС, об'єктів з радіоактивними відходами, при ліквідації накопичувачів (хвостосховищ) відходів виробництв з підвищеними рівнями радіоактивності та рекультивації земель, що мають радіоактивне забруднення.
- Поширення екзогенних геологічних процесів.
- Охорона, використання та відтворення дикої фауни і флори.
- Проблеми природно-заповідного фонду.

Екологічні проблеми Львівщини, як і усіх регіонів України, потребують невідкладного вирішення, зокрема:

- 1) Проблеми, що вимагають вирішення на міжнародному рівні:
 - адаптація законодавства України до стандартів законодавства Європейського Союзу;
 - залучення грантових коштів не тільки на проекти та семінари, а на високотехнологічне та екологічне обладнання;
 - проблема утилізації токсичних відходів, імпортованих у Львівську область з Угорщини;
 - проблема утилізації небезпечних відходів в т. ч. батарейок, аналогів утилізації яких відсутні в Україні;
 - будівництво автобамів.
- 2) Проблеми загальнодержавного значення:
 - забруднення гідросфери скидами стічних вод промислових підприємств і комунально-побутовими стічними водами;

- проблеми переробки відходів гірничодобувної, енергетичної та інших галузей промисловості;
- неврегульованість нормативно-правових актів стосовно погодження Регіональних планів управління відходами до 2030 року;
- будівництво сучасних полігонів з утилізації побутових відходів та санація існуючих сміттєзвалищ, що вичерпали свій ресурс або експлуатуються з грубими порушеннями норм екологічної безпеки;
- невнесення в натуру і картографічний матеріал водоохоронних зон і прибережних захисних смуг;
- утилізація розсолів з Стебницького гірничо-хімічного підприємства «Полімінерал»;
- зменшити забруднення довкілля викидами транспортних засобів шляхом створення мережі постійних контрольно-регульовальних постів на автошляхах, де проводилися б як контрольні заміри так і регулювання паливної апаратури двигунів внутрішнього згоряння. Забезпечити більш жорсткіший контроль з боку контролюючих органів за експлуатацією пилогазоочисного обладнання та стабільного технологічного режиму підприємств;
- надання підприємствам податкових, кредитних та інших пільг у разі впровадження ними енерго і ресурсозберігаючих технологій; участь держави у фінансуванні екологічних заходів і будівництві екологічного призначення; в генеральних планах населених пунктів передбачити розв'язки транспортних шляхів та об'їзних доріг; запровадити встановлення каталізаторів та автомобілях старого випуску.

3) Проблеми місцевого значення:

- порушення гідрологічного та гідрохімічного режиму малих річок області;
- підтоплення територій області;
- забруднення підземних водоносних горизонтів;
- проблема шахтних і кар'єрних вод;
- поширення екзогенних геологічних процесів;
- будівництво сучасних полігонів з утилізації побутових відходів та санація існуючих сміттєзвалищ, що вичерпали свій ресурс або експлуатуються з грубими порушеннями норм екологічної безпеки;
- запланувати заходи щодо створення мережі пунктів спостережень та/або вдосконалення наявних мереж спостереження за якістю атмосферного повітря, які будуть відповідати європейським вимогам моніторингу.

4) Проблеми, вирішення яких не потребує залучення значних матеріальних (фінансових) ресурсів:

- збереження лісів;
- розвиток природно-заповідної справи;
- екологічна грамотність населення;
- сортування сміття в домогосподарствах.

Під час підготовки даного звіту про СЕО окреслено основні виявлені та потенційні екологічні проблеми на території опрацювання:

| Екологічна сфера | Екологічна проблема |
|-------------------------------|---|
| <i>Атмосферне повітря</i> | Забруднення атмосферного повітря автотранспортом. Промислове забруднення атмосферного повітря. |
| <i>Водні ресурси</i> | Забруднення місцевих водойм. |
| <i>Здоров'я населення</i> | Якість питної води. Вплив забрудненого повітря на здоров'я населення. |
| <i>Поводження з відходами</i> | Відсутність роздільного збору ТПВ. Локальні несанкціоновані сміттєзвалища. |
| <i>Ґрунти та надра</i> | Антропогенне забруднення ґрунтів. |

Можливі впливи на довкілля, пов'язані із розробленням детального плану території з метою реконструкції квартири № 1 під вбудований магазин промислових товарів по вул. Львівській, 52 в м. Стрий Львівської області:

- ймовірне зниження якості атмосферного повітря через діяльність проєктованого об'єкту;
- забруднення навколишнього середовища будівельними/промисловими та побутовими відходами;
- хімічне забруднення довкілля;
- фізичний вплив (шум, вібрація тощо);
- соціальний вплив (умови праці та/чи побуту, цивільний захист тощо);
- техногенна та/чи антропогенна дія на поверхневі, підземні води та ґрунти.

До ризиків впливу на здоров'я населення, які стосуються даного ДПТ, можна віднести:

| Сфера ризику | Характеристика |
|------------------------------------|--|
| <i>Якість атмосферного повітря</i> | Погіршення якості атмосферного повітря від викидів автотранспорту. |

| | |
|---|---|
| | <p>Некоректний розвиток вулично-дорожньої мережі, що може призвести до перевищення прогнозованих рівнів інтенсивності транспортного руху.</p> <p>Погіршення якості атмосферного повітря під час проведення будівельно-монтажних робіт. (низька ймовірність)</p> |
| <i>Забруднення ґрунтових вод</i> | <p>Забруднення підземних вод під час проведення будівельно-монтажних робіт та при експлуатації об'єкта. (низька ймовірність)</p> |
| <i>Руйнування / порушення ґрунтів</i> | <p>Порушення ґрунтів під час проведення будівельно-монтажних робіт та при експлуатації об'єкта. (низька ймовірність)</p> |
| <i>Порушення природного стану флори і фауни</i> | <p>Деструктивні процеси під час проведення будівельно-монтажних робіт та при експлуатації об'єкта. (низька ймовірність)</p> |
| <i>Здоров'я населення</i> | <p>Ризики техногенної природи: аварії, пожежі тощо. (низька ймовірність)</p> |

5. Зобов'язання у сфері охорони довкілля, у тому числі пов'язані із запобіганням негативному впливу на здоров'я населення, встановлені на міжнародному, державному та інших рівнях, що стосуються документа державного планування, а також шляхи врахування таких зобов'язань під час підготовки документа державного планування

Державна стратегія регіонального розвитку на 2021-2027 роки, затверджена постановою Кабінету Міністрів України 5 серпня 2020 р. № 695, є основним планувальним документом для реалізації секторальних стратегій розвитку, координації державної політики у різних сферах, досягнення ефективності використання державних ресурсів у територіальних громадах та регіонах в інтересах людини, єдності держави, сталого розвитку історичних населених місць та збереження традиційного характеру історичного середовища, збереження навколишнього природного середовища та сталого використання природних ресурсів для нинішнього та майбутніх поколінь українців.

У цій Стратегії запроваджено нові підходи до державної регіональної політики у новому плановому періоді, а саме: перехід до територіально спрямованої політики розвитку на основі стимулювання використання власного потенціалу територій, надання підтримки окремим територіям, що характеризуються особливими проблемами соціально-економічного розвитку, високим історико-культурним потенціалом, екологічними умовами та потребами охорони навколишнього природного середовища.

Відповідно до Закону України «Про Основні засади (стратегію) державної екологічної політики України на період до 2030 року» основними засадами державної екологічної політики є:

- збереження такого стану кліматичної системи, який унеможливить підвищення ризиків для здоров'я та благополуччя людей і навколишнього природного середовища;
- досягнення Україною Цілей Сталого Розвитку (ЦСР), які були затверджені на Саміті Організації Об'єднаних Націй зі сталого розвитку у 2015 році;
- сприяння збалансованому (сталому) розвитку шляхом досягнення збалансованості складових розвитку (економічної, екологічної, соціальної), орієнтування на пріоритети збалансованого (сталого) розвитку;
- інтегрування екологічних вимог під час розроблення і затвердження документів державного планування, галузевого (секторального), регіонального та місцевого розвитку та у процесі прийняття рішень про провадження планованої діяльності об'єктів, які можуть мати значний вплив на довкілля;
- міжсекторальне партнерство та залучення заінтересованих сторін;
- запобігання виникненню надзвичайних ситуацій природного і техногенного характеру, що передбачає аналіз і прогнозування

екологічних ризиків, які ґрунтуються на результатах стратегічної екологічної оцінки, оцінки впливу на довкілля, а також комплексного моніторингу стану навколишнього природного середовища;

- забезпечення екологічної безпеки і підтримання екологічної рівноваги на території України, підвищення рівня екологічної безпеки в зоні відчуження;
- забезпечення невідворотності відповідальності за порушення природоохоронного законодавства;
- застосування принципів перестороги, превентивності (запобігання), пріоритетності усунення джерел шкоди довкіллю, «забруднювач платить»;
- відповідальність органів виконавчої влади та органів місцевого самоврядування за доступність, своєчасність і достовірність екологічної інформації;
- стимулювання державою вітчизняних суб'єктів господарювання, які здійснюють скорочення викидів парникових газів, зниження показників енерго- та ресурсоемності, модернізацію виробництва, спрямовану на зменшення негативного впливу на навколишнє природне середовище, у тому числі вдосконалення системи екологічного податку за забруднення довкілля та платежів за використання природних ресурсів;
- упровадження новітніх засобів і форм комунікацій та ефективної інформаційної політики у сфері охорони навколишнього природного середовища.

Екологізація виробництва – це процес неухильного і послідовного впровадження систем технічних, управлінських та інших рішень, що дають змогу підвищувати ефективність використання природних ресурсів, поліпшувати чи зберігати якість природного середовища на локальному, регіональному і глобальному рівнях.

У соціально-економічному аспекті екологізація потребує переходу від витратного принципу (він включає ефективність не лише фінансово-ресурсних, а й природно-ресурсних витрат) до ресурсозберігаючих методів господарювання, відмови від екстенсивного розширеного споживання природних ресурсів, отримання максимуму корисності за умов мінімального використання сировини і незначного порушення балансу функціонування навколишнього середовища. Отже, екологізація – це процес постійної і послідовної розробки та впровадження у процес виробництва нових технологічних і управлінських рішень, які дають можливість підвищувати ефективність використання природних ресурсів із збереженням чи поліпшенням якості довкілля. Роль екологізації виробництва можна виявити через наступні функції: відтворювальну, просторову, соціально-екологічну. Відтворювальна функція екологізації виробництва ґрунтується на можливості створення оптимальних умов для збереження та відтворення

природного потенціалу з метою ефективного використання його майбутніми поколіннями. Просторова функція визначається науково обґрунтованою системою екологічного районування, формуванням територіальних схем природокористування, виявленням розбіжностей усередині еколого-економічних районів. Вона сприяє оптимізації розміщення продуктивних сил, раціональному природокористуванню й охороні навколишнього середовища. Головна мета цієї функції – пошук оптимальних співвідношень між діяльністю людини і природою. Соціально-екологічна функція пов'язана з екологічним вихованням населення, підвищенням культури виробництва (С. І. Варламова, І. С. Варламова).

На сучасному етапі розвитку держави передбачається функціонування торгівлі на основі наступних принципів:

- організаційно-господарська незалежність;
- відкритість (доступність торговельних послуг для всіх категорій споживачів, пріоритетне врахування їх інтересів, запобігання дискримінації покупців);
- цивілізованість (високий рівень торговельного обслуговування);
- самоокупність (повернення суб'єктами господарювання витрат у процесі торговельної діяльності, запобігання банкрутству і фінансової неплатоспроможності підприємств);
- конкурентоспроможність суб'єктів господарювання;
- урегульованість (відповідне реагування торговельної сфери на вплив координуючих і корегуючих зовнішніх факторів через систему правових, науково-технічних, інвестиційних, соціально-політичних та інших механізмів державного регулювання);
- контрольованість – попередження і профілактика порушень та зловживань.

Метою державного регулювання торговельної діяльності є:

- розвиток торговельної діяльності в Україні, у тому числі шляхом державної підтримки національного товаровиробника та розвитку конкуренції;
- впровадження єдиного порядку організації та здійснення торговельної діяльності на всій території України;
- створення умов для найбільш повного задоволення потреб споживачів у товарах (роботах, послугах) належної якості та за прийнятними цінами; забезпечення доступності до товарів першої необхідності у місцях проживання громадян;
- забезпечення сталого насичення торговельної мережі соціально значущими товарами;
- забезпечення цінової стабільності на ринках споживчих соціально-значущих товарів шляхом здійснення товарних інтервенцій;
- забезпечення дотримання прав та законних інтересів суб'єктів господарювання та покупців.

До методів державного регулювання торговельної діяльності належать:

- встановлення вимог до організації та здійснення торговельної діяльності;
- здійснення контролю за дотриманням законодавства про захист економічної конкуренції у сфері торгівлі;
- державне регулювання цін і націнок на окремі види соціально значущих товарів;
- державна підтримка торгівлі соціально значущими товарами;
- патентування торговельної діяльності;
- ліцензування торгівлі окремими видами товарів; підтвердження відповідності продукції, що реалізується на внутрішньому ринку;
- здійснення товарних інтервенцій;
- інформаційне забезпечення у сфері торговельної діяльності;
- державний контроль і нагляд за дотриманням стандартів, норм і правил, якими встановлено обов'язкові вимоги щодо умов здійснення господарської діяльності у сфері торгівлі.

Товари промислового призначення - це результати діяльності людини у вигляді сировини, матеріалів, обладнання, деталей, споруд, послуг, які купують приватні особи чи організації для подальшої переробки чи використання в господарській діяльності, перепродажу чи здавання в оренду. Промислові товари купуються і використовуються для промислового та ділового використання, це - товари, що використовуються у виробництві інших товарів і стають частиною кінцевого продукту.

Закон України «Про оцінку впливу на довкілля» встановлює правові та організаційні засади оцінки впливу на довкілля, спрямованої на запобігання шкоді довкіллю, забезпечення екологічної безпеки, охорони довкілля, раціонального використання і відтворення природних ресурсів, у процесі прийняття рішень про провадження господарської діяльності, яка може мати значний вплив на довкілля, з урахуванням державних, громадських та приватних інтересів. Відповідно до ст. 3 Закону України «Про оцінку впливу на довкілля» здійснення оцінки впливу на довкілля не є обов'язковим у процесі прийняття рішень про провадження планованої діяльності (реконструкція частини житлового будинку).

6. Опис наслідків для довкілля, у тому числі для здоров'я населення, у тому числі вторинних, кумулятивних, синергічних, коротко-, середньо- та довгострокових (1, 3-5 та 10-15 років відповідно, а за необхідності - 50-100 років), постійних і тимчасових, позитивних і негативних наслідків

Наслідками для довкілля (прямими чи опосередкованими / вторинними), у тому числі для здоров'я населення, вважаються ймовірні наслідки для флори, фауни, біорізноманіття, ґрунту, клімату, повітря, води, ландшафту, природних територій та об'єктів, безпеки життєдіяльності населення та його здоров'я, матеріальних активів, об'єктів культурної спадщини, а також взаємодія цих факторів.

Кумулятивні наслідки – нагромадження в організмах людей, тварин, рослин різних шкідливих речовин внаслідок тривалої взаємодії.

Синергічні наслідки – сумарний ефект, який полягає у тому, що при взаємодії двох або більше факторів сумарна їх дія суттєво переважає дію кожного окремо.

Затвердження та виконання детального плану території з метою реконструкції квартири № 1 під вбудований магазин промислових товарів по вул. Львівській, 52 в м. Стрий Львівської області не призведе до виникнення екологічної небезпеки (дій та процесів, що можуть впливати на стан навколишнього природного середовища, яке внаслідок надмірного забруднення обмежує або виключає можливість життєдіяльності людини та провадження господарської діяльності в цих умовах).

| Сфера | Наслідки |
|---------------------------|--|
| <i>Здоров'я населення</i> | <p>Не передбачається негативного впливу на стан здоров'я / захворюваність, умови життєдіяльності населення.</p> <p>Рівні шуму, вібрації, іонізуючого випромінювання не перевищуватимуть норми допустимого впливу при дотриманні вимог чинного законодавства.</p> |
| <i>Атмосферне повітря</i> | <p>Не передбачається збільшення викидів забруднюючих речовин в атмосферне повітря.</p> |
| <i>Водні ресурси</i> | <p>Не передбачається негативного впливу на водні ресурси та/чи збільшення обсягів скидів забруднених вод у поверхневі води.</p> <p>Не передбачається зміни гідрологічного режиму водних об'єктів.</p> <p>Не передбачається негативного впливу на іхтіофауну.</p> |

| | |
|---------------------------------|--|
| <i>Відходи</i> | Утилізація промислових та побутових відходів здійснюватиметься на підставі договорів, укладених з відповідними ліцензованими організаціями. |
| <i>Земельні ресурси</i> | Не передбачається системних змін у топографії, характеристиках рельєфу / ґрунтів. |
| <i>Біорізноманіття</i> | Не передбачається прямого негативного впливу на біорізноманіття. |
| <i>Природно-заповідний фонд</i> | Не передбачається прямого негативного впливу на території та об'єкти природно-заповідного фонду та території Смарагдової мережі (підлягають охороні як території, що дійсно становлять цінність для охорони біорізноманіття) та/чи на рекреаційні зони. |
| <i>Культурна спадщина</i> | Не передбачається негативного впливу на відомі пам'ятки. |
| <i>Транскордонний вплив</i> | Транскордонні наслідки для довкілля, у тому числі для здоров'я населення, - відсутні з огляду на географічне положення ділянки опрацювання та вид планованої діяльності. Інтереси суміжних територій даний документ державного планування не зачіпає. |

Планована діяльність не передбачає послаблення правових і економічних механізмів контролю в галузі екологічної безпеки.

Ймовірність того, що реалізація проектних рішень даного ДДП призведе до таких можливих впливів на навколишнє природне середовище або здоров'я людей, які самі по собі будуть незначними, але у сукупності матимуть значний сумарний вплив на довкілля, є невеликою.

7. Заходи, що передбачається вжити для запобігання, зменшення та пом'якшення негативних наслідків виконання документа державного планування

Концентруючи значний людський, виробничий, інноваційний та інвестиційний потенціал, міста стають все менш комфортними для проживання населення.

До найбільш гострих екологічних проблем міст можна віднести неналежний стан житлово-комунального господарства, в тому числі водопостачання та водовідведення, забруднення повітря, поводження з твердими побутовими відходами, недостатні площі зелених зон. Традиційні методи охорони навколишнього середовища – дотримання розмірів санітарних зон підприємств, гранично допустимих концентрацій шкідливих речовин у повітрі та водних об'єктах – не є достатніми для забезпечення відповідності міст України рекомендаціям ООН-Хабітат та умовам для євроінтеграції України. Це обумовлює необхідність розроблення принципово нових підходів до розвитку економічної бази міст та їх інфраструктури: енерго- та водопостачання, транспорту, утилізації відходів, а також житлового будівництва та міського планування в цілому.

Зважаючи на те, що всі забудови є місцями тривалого перебування людей, вони обов'язково мають бути комфортними і безпечними, причому ці поняття тісно пов'язані. Екологічна безпека визначається здатністю забезпечувати нормативні значення умов комфортності проживання і не справляти негативний вплив на здоров'я людей.

Екологізація - це і є зменшення негативного впливу на довкілля, і досягається завдяки модернізації технологічних процесів (в т. ч. промислових підприємств) і збільшенню ефективності ландшафтної складової території (збільшення кількості фітоактивних рослин).

На сьогоднішній день екомісто розуміється як поселення, основні складові якого функціонують як єдиний живий організм. Баланс і взаємодія складових частин є основною умовою при визначенні відповідності показників розвитку міст критеріям екологічності.

Основні складові екологізації міст:

- розвиток відновлювальної енергетики в межах міста, а саме вітрової, сонячної, геотермальної та ін. залежно від природних умов території;
- будівництво енергоефективних будинків, що споживають мінімум електричної та теплової енергії;
- скорочення потреби у автомобільному транспорті за рахунок оптимального планування території, розвитку велосипедного транспорту, а також чіткої роботи громадського транспорту у місті;
- забезпечення високої частки зелених зон на території міст та стійкості природних систем і біорізноманіття в їх межах;

- мінімізація утворення твердих побутових відходів, забезпечення їх сортування та максимально глибокої переробки (за Сердюк Т. В., Кобилянський В. О.).

За результатами аналізу існуючого стану території щодо обмежень розвитку за принципами збереження і раціонального використання земельних ресурсів, дотримання нормативів гранично допустимих рівнів екологічного навантаження на природне середовище з урахуванням потенційних його можливостей, дотримання санітарних нормативів, встановлення санітарно-захисних зон, охорони та попередження забруднення джерел водопостачання, запобігання шкідливим впливам встановлено, що на проєктованій території відсутні особливо цінні землі і зелені насадження, залягання корисних копалин, об'єкти ПЗФ.

Даним проєктом не передбачено розміщення на території ДПТ об'єктів, що можуть здійснювати негативний вплив на умови перебування на ділянці ДПТ.

Даним ДПТ передбачено комплексний благоустрій території, зокрема, заощення частини тротуарів плиткою (ФЕМ) / влаштування «кишені» для паркування автотранспорту / збереження та впорядкування зелених насаджень, а також комплекс заходів з інженерної підготовки території, до яких включено вертикальне планування території та поверхневе водовідведення.

8. Обґрунтування вибору виправданих альтернатив, що розглядалися, опис способу, в який здійснювалася стратегічна екологічна оцінка, у тому числі будь-які ускладнення

У контексті СЕО детального плану території з метою реконструкції квартири № 1 під вбудований магазин промислових товарів по вул. Львівській, 52 в м. Стрий Львівської області альтернативних варіантів не передбачається у зв'язку з неможливістю перенесення даної діяльності на будь-яку іншу територію (земельна ділянка та нерухоме майно перебувають у приватній власності).

| Альтернатива | Переваги | Недоліки |
|---|--|--|
| <i>Затвердження ДПТ; провадження планованої діяльності</i> | Просторовий розвиток, економічне зростання. | Втручання людини в природні процеси в біосфері, що викликатиме небажані для екосистем антропогенні зміни. |
| <i>Відмова від затвердження ДПТ</i> | Відмова від провадження планованої діяльності не призведе до змін (як негативних, так і позитивних) стану компонентів довкілля. | Втрата фактора соціально-економічного зростання території. |
| <i>Альтернативи іншого характеру відсутні з огляду на неможливість перенесення даного виду діяльності на іншу територію</i> | Техніко-економічні показники, приведені на стадії детального планування території, орієнтовні і можуть бути уточненні або змінені на наступних стадіях проектування, для отримання містобудівних умов та обмежень і технічних умов на підключення до інженерних мереж. | Ймовірність існування варіантів, що більше відповідають встановленим цілям екологічної політики на місцевому і регіональному рівні та краще сприяють досягненню сприятливого в санітарно-гігієнічному відношенні середовища та підвищують комфортність проживання населення. |

Внесення змін до ДПТ відбувається відповідно до чинного законодавства України.

Відмова від затвердження ДПТ не сприятиме соціально-економічному розвитку громади.

Торгівля, як галузь господарської діяльності, має розгорнуту мережу оптових і роздрібних підприємств, забезпечує зберігання, транспортування і реалізацію товарної продукції, предметів споживання. Рівень розвитку торгівлі характеризує обсяг і структуру споживання в країні. Торгівля інформує і впроваджує нові товари, виробництво яких тільки починається, які для споживачів є ще невідомими. Таким чином, розвиток торгівлі, будучи обумовлений рівнем і темпами розвитку виробництва товарів, в свою чергу, здійснює вплив на промисловість, сільське господарство з одного боку, і на споживання людей – з іншого. Важливе значення торгівлі в тому, що вона сприяє особистій матеріальній зацікавленості людей у підвищенні продуктивності праці, в збільшенні виробництва, в більш повному задоволенні потреб.

| Роздрібний товарооборот підприємств - Територія, Зміст, Рік | | |
|--|-------------|-------------|
| | 2019 | 2020 |
| Стрийський район | | |
| Усього, млн грн | 107,9 | 75,8 |
| Індекс фізичного обсягу (попередній рік=100%), % | 129,5 | 68,4 |
| У розрахунку на 1 особу, грн | 1 763 | 1 250 |

| Оптовий товарооборот підприємств оптової торгівлі за товарами і товарними групами (млн. грн) - Товар, Територія, Рік | | | |
|---|--------------------------|-------------|-------------|
| | Львівська область | | |
| | 2019 | 2020 | 2021 |
| Усі товари | 64 574,6 | 84 299,1 | 139 111,9 |

| Структура сукупних ресурсів домогосподарств (відсотків) - Зміст, Територія, Рік, Тип поселень домогосподарств | | | | | | |
|--|--------------------------|-------------------------|----------------------------|---------------|-------------------------|----------------------------|
| | Львівська область | | | | | |
| | 2020 | | | 2021 | | |
| | Усього | міські поселення | сільська місцевість | Усього | міські поселення | сільська місцевість |
| Усього сукупних ресурсів | 100,0 | 100,0 | 100,0 | 100,0 | 100,0 | 100,0 |
| Грошові доходи | 94,3 | 97,1 | 89,5 | 95,4 | 96,9 | 93,0 |
| оплата праці | 61,7 | 65,2 | 56,0 | 68,2 | 71,5 | 62,8 |
| доходи від підприємницької діяльності та самозайнятості | 4,8 | 5,4 | 3,8 | 5,3 | 4,2 | 7,1 |
| доходи від продажу сільськогосподарської продукції | 1,5 | 0,1 | 3,9 | 1,0 | 0,0 | 2,6 |
| пенсії, стипендії, допомоги та субсидії, надані готівкою | 19,4 | 19,3 | 19,4 | 15,5 | 15,6 | 15,3 |

| | | | | | | |
|--|-----|-----|-----|-----|-----|-----|
| грошова допомога від родичів, інших осіб та інші грошові доходи | 6,9 | 7,1 | 6,4 | 5,4 | 5,6 | 5,2 |
| Вартість спожитої продукції, отриманої з особистого підсобного господарства та від самозаготівель | 3,9 | 0,9 | 8,9 | 2,6 | 0,9 | 5,5 |
| Пільги та субсидії безготівкові на оплату житлово-комунальних послуг, електроенергії та палива | 0,0 | 0,0 | 0,0 | 0,1 | - | 0,1 |
| Пільги безготівкові на оплату товарів та послуг з охорони здоров`я, туристичних послуг, путівок на бази відпочинку тощо, на оплату послуг транспорту і зв`язку | 0,2 | 0,3 | 0,1 | 0,5 | 0,8 | 0,0 |
| Інші надходження | 1,6 | 1,7 | 1,5 | 1,4 | 1,4 | 1,4 |

| Структура сукупних витрат домогосподарств (відсотків) - Зміст, Територія, Рік, Тип поселень домогосподарств | | | | | | |
|---|-------------------|------------------|---------------------|--------|------------------|---------------------|
| | Львівська область | | | | | |
| | 2020 | | | 2021 | | |
| | Усього | міські поселення | сільська місцевість | Усього | міські поселення | сільська місцевість |
| Усього сукупних витрат | 100,0 | 100,0 | 100,0 | 100,0 | 100,0 | 100,0 |
| продукти харчування | 53,9 | 51,5 | 58,7 | 50,9 | 49,8 | 53,0 |
| алкогольні напої | 1,9 | 2,4 | 1,2 | 1,8 | 2,0 | 1,4 |
| тютюнові вироби | 3,0 | 3,1 | 2,7 | 2,4 | 2,0 | 3,4 |
| непродовольчі товари та послуги | 36,3 | 38,5 | 31,8 | 39,9 | 41,8 | 36,0 |
| одяг і взуття | 6,5 | 6,7 | 6,1 | 6,8 | 6,5 | 7,4 |
| житло, вода, електроенергія, газ та інші види палива | 11,6 | 12,2 | 10,6 | 12,3 | 12,6 | 11,6 |
| предмети домашнього вжитку, побутова техніка та поточне утримання житла | 1,9 | 2,0 | 1,6 | 2,1 | 2,1 | 1,9 |
| охорона здоров`я | 3,5 | 3,6 | 3,1 | 3,9 | 4,4 | 2,8 |
| транспорт | 3,4 | 3,7 | 2,9 | 3,8 | 4,1 | 3,3 |
| зв`язок | 3,0 | 3,0 | 3,0 | 2,8 | 2,6 | 3,2 |
| відпочинок і | 1,3 | 1,6 | 0,8 | 1,4 | 1,9 | 0,5 |

| | | | | | | |
|-------------------------------|-----|-----|-----|-----|-----|-----|
| культура | | | | | | |
| освіта | 0,7 | 0,8 | 0,4 | 1,0 | 1,1 | 0,9 |
| ресторани і готелі | 1,4 | 1,8 | 0,6 | 1,8 | 2,3 | 0,8 |
| різні товари і послуги | 3,0 | 3,1 | 2,7 | 4,0 | 4,2 | 3,6 |

Під час підготовки звіту про стратегічну екологічну оцінку визначено доцільність і прийнятність планової діяльності і обґрунтування економічних, технічних, організаційних, державно-правових та інших заходів щодо забезпечення безпеки навколишнього середовища, а також оцінено вплив на навколишнє середовище в період будівництва та функціонування будівель і споруд, надано прогноз впливу на оточуюче середовище, виходячи з особливостей планованої діяльності з урахуванням природних, соціальних та техногенних умов.

Основним критерієм під час стратегічної екологічної оцінки проекту містобудівної документації є її відповідність державним будівельним / санітарним нормам і правилам України, законодавству у сфері охорони навколишнього природного середовища.

Основні методи, застосовані під час проведення стратегічної екологічної оцінки:

- аналіз слабких та сильних сторін проекту містобудівної документації з точки зору екологічної ситуації;
- консультації з громадськістю;
- розгляд способів ліквідації можливих негативних наслідків реалізації ДДП;
- ознайомлення осіб, які приймають рішення, з можливими наслідками здійснення планованої діяльності;
- опрацювання зауважень і пропозицій до проекту містобудівної документації;
- проведення громадського обговорення у процесі розробки проекту містобудівної документації.

Під час проведення СЕО оцінено фактори ризику і потенційного впливу на стан довкілля, враховано екологічні завдання місцевого рівня в інтересах ефективного та стабільного соціально-економічного розвитку громади та якості життя населення.

До складнощів, що виникали в процесі проведення СЕО, можна віднести недостатню кількість наявних/доступних статистичних та фактологічних даних щодо соціально-економічної, демографічної, екологічної характеристики м. Стрий.

9. Заходи, передбачені для здійснення моніторингу наслідків виконання документа державного планування для довкілля, у тому числі для здоров'я населення

Відповідно до вимог Закону України «Про стратегічну екологічну оцінку» та керуючись Постановою КМУ від 16 грудня 2020 р. № 1272 «Про затвердження Порядку здійснення моніторингу наслідків виконання документа державного планування для довкілля, у тому числі для здоров'я населення» Стрийська міська рада у межах своєї компетенції здійснюватиме моніторинг наслідків виконання даного документа державного планування для довкілля, у тому числі для здоров'я населення, один раз на рік оприлюднюватиме його результати на своєму офіційному веб-сайті у мережі Інтернет та у разі виявлення не передбачених звітом про стратегічну екологічну оцінку негативних наслідків для довкілля, у тому числі для здоров'я населення, вживатиме заходів для їх усунення.

Моніторинг наслідків виконання детального плану території з метою реконструкції квартири № 1 під вбудований магазин промислових товарів по вул. Львівській, 52 в м. Стрий Львівської області - спостереження, збирання, оброблення, передавання, збереження та аналіз інформації про стан довкілля, прогнозування його змін і розроблення науково-обґрунтованих рекомендацій для прийняття рішень про запобігання негативним змінам стану довкілля та дотримання вимог екологічної безпеки - буде здійснюватись шляхом періодичного (не менше одного разу на рік) аналізу статистичних та інших даних щодо якості компонентів навколишнього природного середовища та показників захворюваності населення на територіях, прилеглих до ділянки, на яку розповсюджується дія документа державного планування.

Метою моніторингу планованої діяльності є забезпечення ефективного та в повному обсязі впровадження заходів пом'якшення та мінімізації впливів та наслідків, передбачених насамперед в сфері охорони навколишнього природного середовища; забезпечення неухильного дотримання вимог чинного законодавства.

Екологічний та соціальний багаторівневий моніторинг також передбачає своєчасне виявлення нових проблем, можливих екологічних загроз та не передбачених раніше впливів.

При здійсненні моніторингу основну увагу належить приділяти заходам, передбаченим в сфері охорони навколишнього природного середовища. Виконання ряду планувальних і технічних заходів, визначених ДПТ, а також заходів, передбачених цільовими регіональними програмами в сфері охорони навколишнього природного середовища є обов'язковою умовою для досягнення стійкості природного середовища до антропогенних навантажень та забезпечення сприятливих санітарно-гігієнічних умов проживання населення.

При проведенні моніторингу за реалізацією рішень ДПТ необхідно: здійснювати контроль за відповідністю проектним рішенням реальних

обсягів будівництва проєктованих об'єктів, а також розвитку озелених територій. Порівняння цих даних дасть реальний стан досягнутого рівня показників, що дозволить визначити недоліки і порушення, які негативно впливають на комфортність проживання населення, і обґрунтувати необхідні заходи щодо їх усунення.

Моніторинг очікуваних впливів реалізації даного ДПТ повинен здійснюватися за наступними показниками:

- площа озеленення, га;
- реконструкція та будівництво вулично-дорожньої мережі, км/рік;
- площа ділянок, на яких реалізовані заходи з інженерної підготовки та захисту території, га/рік;
- обсяг стічних вод від виробничо-господарської зони, м³ /рік;
- обсяг утворених відходів, тонн/рік;
- обсяг викидів забруднюючих речовин в атмосферне повітря від стаціонарних та пересувних джерел, тонн/рік;
- кількість проб стану атмосферного повітря, проб/місяць, проб/рік;
- кількість випадків захворюваності дитячого та дорослого населення на хвороби органів дихання, хвороби шлунково-кишкового тракту, алергічні захворювання, кількість випадків/рік.

Моніторинг включає, але не обмежується наступними етапами:

- вибір параметрів навколишнього природного та соціального середовища;
- встановлення ключових параметрів моніторингу;
- візуальний огляд;
- аналіз інформації, що була отримана під час моніторингу та за необхідності розробка комплексу заходів, що усувають або максимально пом'якшують вплив об'єкту на навколишнє природне та соціальне середовище.

Моніторинг базується на розгляді обмеженого числа пріоритетних показників за кожним зі стратегічних напрямів і аналізі досягнення запланованих результатів.

Екологічні індикатори для моніторингу виконання ДПТ:

- обсяги викидів забруднювальних речовин в атмосферне повітря від стаціонарних і пересувних джерел;
- індекс забруднення атмосфери;
- обсяги використання питної води;
- обсяги скидання зворотних вод;
- обсяги утворення побутових та виробничих відходів;
- рівень благоустрою та озелення території;
- стан ґрунтового покриву території.

Спеціалізовані лабораторії органів санітарно-гігієнічного контролю повинні проводити розрахунки рівнів шумового забруднення на територіях житлової та прирівняної до неї забудови з урахуванням існуючих та

проектованих джерел впливу, а за наявності перевищень слід вживати заходів для приведення шумового навантаження до нормативних показників.

Результати моніторингу оприлюднюватимуться з метою забезпечення максимальної доступності для органів влади та громадськості.

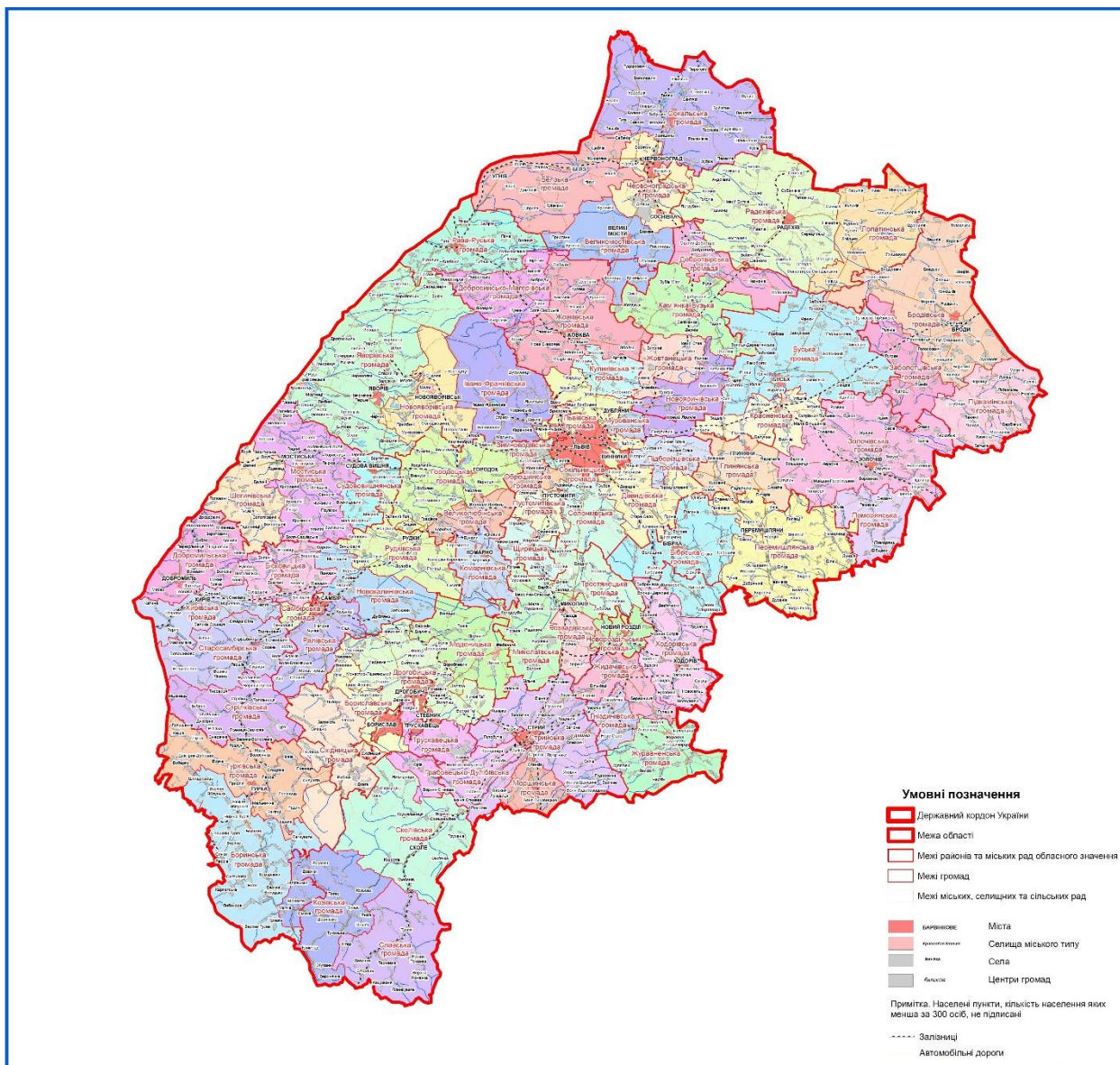
Моніторинг може бути використаний для:

- порівняння очікуваних і фактичних наслідків для отримання інформації щодо реалізації ДПТ;
- отримання інформації, яка може бути використана для поліпшення майбутніх оцінок (моніторинг як інструмент контролю якості СЕО);
- перевірки дотримання екологічних вимог, встановлених відповідними органами влади;
- перевірки фактичного виконання ДПТ відповідно до затвердженого документа, включаючи передбачені заходи із запобігання, скорочення або пом'якшення несприятливих для довкілля та здоров'я населення наслідків.

На підставі отриманих моніторингових результатів розроблятимуться рекомендації з коригування, покращення планованої діяльності.

10. Опис ймовірних транскордонних наслідків для довкілля, у тому числі для здоров'я населення (за наявності)

Транскордонні наслідки для довкілля, у тому числі для здоров'я населення, - відсутні з огляду на географічне положення ділянки опрацювання та плановані види діяльності.



11. Резюме нетехнічного характеру інформації

Детальний план території з метою реконструкції квартири № 1 під вбудований магазин промислових товарів по вул. Львівській, 52 в м. Стрий Львівської області є містобудівною документацією на місцевому рівні, яка призначена для обґрунтування довгострокової стратегії планування, забудови та іншого використання території.

У даному проєкті детального плану території з метою реконструкції квартири № 1 під вбудований магазин промислових товарів по вул. Львівській, 52 в м. Стрий Львівської області опрацьовано планувальне рішення використання території орієнтовною площею 0,0026 га. Територія опрацювання розташована у північно-східній частині міста Стрий, станом на сьогодні це - присадибна ділянка приватної власності. На перспективу проєктними рішеннями детального плану території не передбачається зміни цільового призначення земельної ділянки. Генеральним планом міста Стрий територія опрацювання визначена як території житлово-садибної забудови.

Загальна площа квартири, що підлягає реконструкції під вбудований магазин промислових товарів, становить 30,3 кв. м.

Відповідно до ст. 3 Закону України «Про оцінку впливу на довкілля» здійснення оцінки впливу на довкілля не є обов'язковим у процесі прийняття рішень про провадження планованої діяльності (реконструкція частини житлового будинку).

Проєктом не передбачено розміщення на території ДПТ об'єктів, що можуть здійснювати негативний вплив на умови перебування на ділянці ДПТ.

Альтернативні можливості використання території опрацювання відсутні у зв'язку з неможливістю перенесення даної діяльності на будь-яку іншу територію (земельна ділянка та нерухоме майно перебувають у приватній власності).

Відмова від затвердження ДПТ не сприятиме соціально-економічному розвитку громади.

Вплив транскордонних екологічних наслідків проєктованого об'єкту на інші держави відсутній.

Стрийська міська рада у межах своєї компетенції здійснюватиме моніторинг наслідків виконання документа державного планування для довкілля, у тому числі для здоров'я населення. Результати моніторингу оприлюднюватимуться з метою забезпечення максимальної доступності для органів влади та громадськості. На підставі отриманих моніторингових результатів розроблятимуться рекомендації з коригування, покращення планованої діяльності.