

Перш. викорис.



CENTER LTD
ECO CONSULTING

ТзОВ «Центр Проект ЛТД»
79008, м. Львів, вул. П.Беринди, 3/4

Довід. №

На громадські слухання

ЗВІТ

про стратегічну екологічну оцінку
Детального плану території
земельної ділянки під розміщення об'єктів нежитлової нерухомості
по вул. Польовій в с. Жулин
Стрийського району Львівської області

Підпис і дата

Директор



Якубович В.П.

(підпис та печатка)

Інв. № Дубл.

Інженер-проектувальник
1 категорії
(Кваліфікаційний сертифікат
Серія АР №012381)
Менеджер природоохоронної
діяльності
(Диплом №ВК 28166162)

Зам. інв. №



Бота О.В.

(підпис та печатка)

Підпис і дата

Інв. № ориг.

Львів 2021

ЗМІСТ

Вступ	
1. Зміст та основні цілі документа державного планування	5
2. Характеристика поточного стану довкілля, у тому числі здоров'я населення на основі адміністративних даних, статистичної інформації та результатів досліджень	8
3. Характеристика стану довкілля, умов життєдіяльності населення та стану його здоров'я на територіях, які ймовірно зазнають впливу	23
4. Екологічні проблеми, у тому числі ризики впливу на здоров'я населення, які стосуються документа державного планування, зокрема щодо території з природоохоронним статусом	31
5. Зобов'язання у сфері охорони довкілля, у тому числі пов'язані із запобіганням негативному впливу на здоров'я населення, встановлені на міжнародному, державному та інших рівнях, що стосуються документа державного планування, а також шляхи врахування таких зобов'язань під час підготовки документа державного планування	50
6. Опис наслідків для довкілля, у тому числі для здоров'я населення, у тому числі вторинних, кумулятивних, синергічних, коротко-, середньо-, та довгострокових (1, 3-5 та 10-15 років відповідно, а за необхідності – 50-100 років), постійних і тимчасових, позитивних і негативних наслідків	53
7. Заходи, що передбачається вжити для запобігання, зменшення та пом'якшення негативних наслідків виконання документа державного планування	56
8. Обґрунтування вибору виправданих альтернатив, що розглядалися, опис способу, в який здійснювалася стратегічна екологічна оцінка	58
9. Заходи, передбачені для здійснення моніторингу наслідків виконання документа державного планування для довкілля, у тому числі для здоров'я населення	60
10. Опис ймовірних транскордонних наслідків для довкілля, у тому числі для здоров'я населення (за наявності)	63
11. Резюме нетехнічного характеру інформації	64
Список використаних джерел	
Додатки	

						Арк.
						2
Змн.	Арк.	№ докум.	Підпис	Дата		

ВСТУП

На сучасному етапі розвитку суспільства все більшого значення у міжнародній, національній і регіональній політиці набуває концепція збалансованого (сталого) розвитку, спрямована на інтеграцію економічної, соціальної та екологічної складових розвитку. Поява цієї концепції пов'язана з необхідністю розв'язання екологічних проблем і врахування екологічних питань в процесах планування та прийняття рішень щодо соціально-економічного розвитку країн, регіонів і населених пунктів.

Стратегічна екологічна оцінка стратегій, планів і програм дає можливість зосередитися на всебічному аналізі можливого впливу планованої діяльності на довкілля та використовувати результати цього аналізу для запобігання або пом'якшення екологічних наслідків в процесі стратегічного планування.

Стратегічна екологічна оцінка (СЕО) – це новий інструмент реалізації екологічної політики, який базується на простому принципі: легше запобігти негативним для довкілля наслідкам діяльності на стадії планування, ніж виявляти та виправляти їх на стадії впровадження стратегічної ініціативи.

Метою СЕО є забезпечення високого рівня охорони довкілля та сприяння інтеграції екологічних факторів у підготовку планів і програм для забезпечення збалансованого (сталого) розвитку.

В Україні створені передумови для імплементації процесу СЕО, пов'язані з розвитком стратегічного планування та національної практики застосування екологічної оцінки.

Основними міжнародними правовими документами щодо СЕО є Протокол про стратегічну екологічну оцінку (Протокол про СЕО) до Конвенції про оцінку впливу на навколишнє середовище у транскордонному контексті (Конвенція Еспо), ратифікований Верховною Радою України (№ 562-VIII від 01.07.2015), та Директива 2001/42/ЄС про оцінку впливу окремих планів і програм на навколишнє середовище, імплементація якої передбачена Угодою про асоціацію між Україною та ЄС.

Засади екологічної політики України визначені Законом України «Про основні засади (Стратегію) державної екологічної політики на період до 2020 року» (ухвалено Верховною Радою України 21 грудня 2010 року). В цьому законі СЕО згадується в основних принципах національної екологічної політики, інструментах реалізації національної екологічної політики та показниках ефективності Стратегії. Зокрема, одним з показників цілі 4 Стратегії «Інтеграція екологічної політики та вдосконалення системи інтегрованого екологічного управління» є показник «Частка державних, галузевих, регіональних та місцевих програм розвитку, які пройшли стратегічну екологічну оцінку – відсотків».

У 2012 році Наказом Міністерства екології та природних ресурсів України (від 17.12.2012 р. № 659) затверджено «Базовий план адаптації екологічного законодавства України до законодавства Європейського Союзу (Базовий план апроксимації)». Зокрема, відповідно до цього плану потрібно привести

Перш. використ.

Довід. №

Підпис і дата

Інв. № дубл.

Зам. інв. №

Підпис і дата

Інв. № ориг.

нормативно-правову базу України у відповідність до вимог «Директиви 2001/42/ЄС про оцінку впливу окремих планів та програм на навколишнє середовище».

Закон України «Про стратегічну екологічну оцінку» був прийнятий Верховною Радою України 4 жовтня 2016 р., а 1 листопада Президент України надав пропозиції до законопроекту. 17 січня 2017 р. Верховна Рада України не підтримала доопрацювання законопроекту.

21 лютого 2017 р. у Верховній Раді України було повторно зареєстровано нову редакцію законопроекту «Про стратегічну екологічну оцінку» (реєстраційний № 6106). Метою законопроекту є встановлення сфери застосування та порядку здійснення стратегічної екологічної оцінки документів державного планування на довкілля. Законопроект, розроблений на виконання пункту 239 плану заходів з імплементації Угоди про асоціацію між Україною та ЄС, спрямований на імплементацію Директиви 2001/42/ЄС Європейського Парламенту та Ради від 27 червня 2001 р. про оцінку наслідків окремих планів та програм для довкілля.

Закон України «Про стратегічну екологічну оцінку» був ухвалений Верховною Радою України 20 березня 2018 року та 10 квітня 2018 року підписаний Президентом України. Даний Закон вступив в дію з 12 жовтня 2018 року.

Закон встановлює в Україні механізм стратегічної екологічної оцінки (СЕО), який діє в країнах Європейського Союзу та передбачає, що всі важливі документи, зокрема, державні програми, повинні, у першу чергу, проходити стратегічну екологічну оцінку з урахуванням необхідних імовірних ризиків тих чи інших дій для довкілля.

						Арк.
						4
Змн.	Арк.	№ докум.	Підпис	Дата		

1. Зміст та основні цілі документа державного планування

Детальний план території земельної ділянки земельної ділянки під розміщення об'єктів нежитлової нерухомості по вул. Польовій в с. Жулин Стрийського району Львівської області є основним видом містобудівної документації на місцевому рівні, яка призначена для обґрунтування довгострокової стратегії планування, забудови та іншого використання території.

Відповідно до ст. 2 Закону України «Про регулювання містобудівної діяльності» документація державного планування підлягає стратегічній екологічній оцінці в порядку, встановленому Законом України «Про стратегічну екологічну оцінку».

Детальний план території розробляється та затверджується в інтересах відповідної територіальної громади з урахуванням державних, громадських та приватних інтересів та визначає основні принципи і напрямки планувальної організації та функціонального призначення території, формування системи громадського обслуговування населення, організації інженерно-транспортної інфраструктури, інженерної підготовки території.

Детальний план розроблений у відповідності до норм ДБН Б.2.2-12:2019 «Планування і забудова територій», ДБН Б.1.1-15-2012 «Склад та зміст генерального плану населеного пункту», Законів України «Про регулювання містобудівної діяльності», «Про основи містобудування», «Про генеральну схему планування території України», «Земельного Кодексу України».

Детальний план території визначає:

- деталізацію та уточнення у більш крупному масштабі положень генерального плану населеного пункту;
- деталізацію та уточнення раніше розроблених детальних планів території;
- формування принципів архітектурної композиції структури забудови;
- встановлення червоних ліній регулювання забудови;
- виявлення та уточнення територіальних ресурсів для всіх видів містобудівного використання.

Вимоги Постанови Кабінету Міністрів України від 04.06.2003 р. №863 «Про затвердження Програми забезпечення безперешкодного доступу людей з обмеженими фізичними можливостями до об'єктів житлового та громадського призначення» повинні обов'язково виконуватись на наступних, більш детальних стадіях проектування конкретного об'єкту містобудування.

При розробленні детального плану території враховується Генеральна схема планування території України, Схема планування території Львівської області, стратегії та програми економічного, демографічного, екологічного, соціального розвитку відповідної території, програми розвитку інженерно-транспортної інфраструктури, охорони навколишнього природного середовища, охорони та збереження нерухомих об'єктів культурної спадщини та пам'яток археології, чинна містобудівна документація на місцевому рівні та

проектна документація, інформація містобудівного, земельного та інших кадастрів, заяви щодо забудови та іншого використання території.

Детальний план території виконано з метою формування земельної ділянки під обслуговування існуючих та будівництво нових нежитлових будівель фермерського господарства «Азурит-Агро» в межах населеного пункту села Жулин Стрийського району Львівської області на підставі:

1. Рішення Жулинської сільської ради № 579 від 13.10.2020 року про надання дозволу на виготовлення детального плану території

2. Витягів з Державного реєстру речових прав на нерухоме майно про реєстрацію права власності :

- № 256116251 від 12.05.2021 вул. Польова, 16 (прохідна, заг. пл. 85.5 м2)

- № 256117934 від 12.05.2021 вул. Польова, 24 (зерносклад, заг.пл. 819.7м2)

- № 200343738 від 14.02.2020 вул. Польова, 28 (пилорама, заг.пл. 944.6м2)

- № 200338260 від 14.02.2020 вул. Польова, 20 (картоплесховище, заг.пл. 846.5м2)

- № 200341310 від 14.02.2020 вул. Польова, 26 (пташник, заг.пл. 299.3м2)

3. Договору на виготовлення проектно-містобудівної документації між замовником та ПП «Землевпорядна агенція “ЕКСПЕРТ”»

4. Завдання на проектування.

5. Матеріалів генерального плану села, містобудівного та земельного кадастрів.

Звіт сформовано на основі принципів законності та об'єктивності, гласності, участі громадськості, наукової обґрунтованості, збалансованості інтересів, комплексності, запобігання екологічній шкоді, довгострокового прогнозування, достовірності та повноти інформації у проекті документа, міжнародного екологічного співробітництва та відповідно до:

– Земельного, Водного та Лісового кодексів України;

– Закону України «Про регулювання містобудівної діяльності»;

– Закону України «Про стратегічну екологічну оцінку»;

– Закону України «Про основи містобудування»;

– Закону України «Про відходи»;

– Закону України «Про охорону атмосферного повітря»;

– Закону України «Про охорону навколишнього природного середовища»;

– Закону України «Про оцінку впливу на довкілля»;

– Закону України «Про екологічну мережу України»;

– Закону України «Про охорону земель»;

– Закон України «Про рослинний світ»;

– Закону України «Про тваринний світ»;

– Закону України «Про генеральну схему планування території України»;

– Закону України «Про Основні засади (стратегію) державної екологічної політики України на період до 2030 року»;

– Національного плану управління відходами до 2030 року;

– Стратегії розвитку Львівської області на період 2021-2027 років;

						Арк.
						6
Змн.	Арк.	№ докум.	Підпис	Дата		

- ДБН Б.2.2-12:2019 «Планування і забудова територій»;
- ДБН Б.2.2-5:2011 «Благоустрій територій»;
- ДСП – 173 «Державні санітарні правила планування та забудови населених пунктів»;
- ДСН 3.3.6.037-99 «Санітарні норми виробничого шуму, ультразвуку та інфразвуку»;
- ДБН В.2.3-5:2018 «Вулиці та дороги населених пунктів»;
- ДБН Б.1.1-15:2012 «Склад та зміст генерального плану населеного пункту»;
- ДБН А.2.2-1-2003 «Склад і зміст матеріалів оцінки впливів на навколишнє середовище (ОВНС) при проектуванні і будівництві підприємств, будинків і споруд»;
- ДБН В.2.5-75:2013 «Каналізація. Зовнішні мережі та споруди. Основні положення проектування»;
- ДБН В.2.5-74:2013 «Водопостачання. Зовнішні мережі та споруди. Основні положення проектування»;
- ДСТУ-Н Б Б.1-1-12:2011 «Настанова про склад та зміст плану зонування території (зонінг)»;
- СНіП 1.02.01 «Охорона навколишнього природного середовища»;
- Наказу Міністерства охорони здоров'я України № 173 від 19.06.96 «Про затвердження Державних санітарних правил планування та забудови населених пунктів».

На місцевому рівні засади екологічної політики регулюються «Програмою охорони навколишнього природного середовища Львівської області на 2021-2027 роки», «Стратегією розвитку Львівської області на період 2021-2027 років», і зокрема «Планом заходів з реалізації у 2021-2023 роках Стратегії розвитку Львівської області на період 2021-2027 років (у новій редакції)». План заходів передбачає створення сприятливої конкурентоспроможної економіки, створення умов якісного життя, збалансованого просторового розвитку населених пунктів, створення умов для збереження довкілля, формування привабливості та розвитку туристичної галузі.

						Арк.
						7
Змн.	Арк.	№ докум.	Підпис	Дата		

2. Характеристика поточного стану довкілля, у тому числі здоров'я населення на основі адміністративних даних, статистичної інформації та результатів досліджень

Жулин – село біля підніжжя Карпат Стрийського району Львівської області з населенням у 968 осіб. Площа села – 1,2 км². Розташоване за 12 кілометрів від районного центру міста Стрий.

Межує з селами Нижньою Лукавицею, Долішнім, Верхньою Лукавицею, Семигиновом, Братківцями, Гірним, Дулібами.

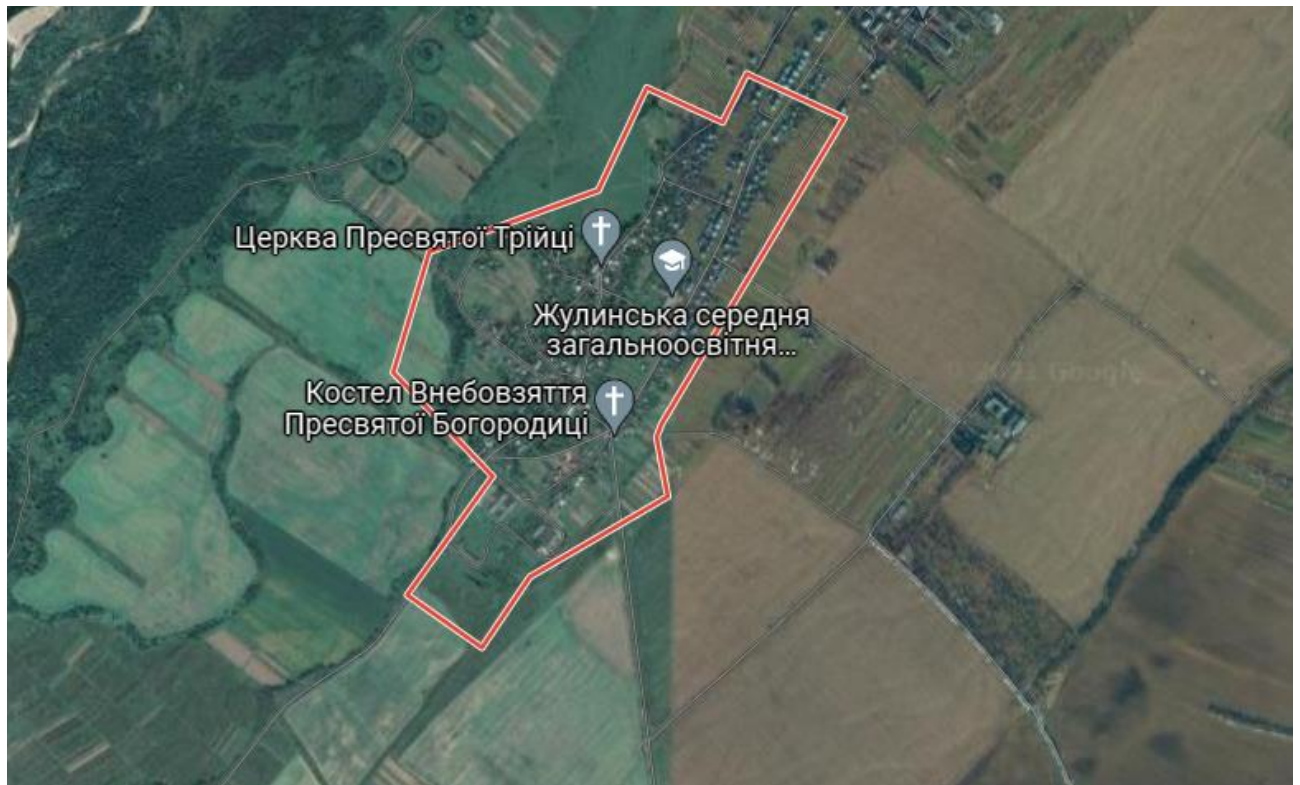


Рис. 2.1. Місцерозташування с. Жулин
(Джерело: Сервіс Google Maps)

Територія детального плану розташована в східній частині села і представляє собою, згідно генерального плану, біля десятих гектарів сільськогосподарської виробничої території.

В складі даної ділянки, знаходиться територія колишнього колгоспного двору. В даний час більшість будівель господарського двору знаходяться у власності фермерського господарства «Азурит-Агро».

Найближчі житлові будинки розташовані на відстані – 500м від проєктованої ділянки, а головна вулиця села Стрийська за – 800м.

На території що розглядається розташовані нефункціонуючі будівлі колишнього пташника, пилорами, побутової будівлі, зерносклад, картоплесховище, п'ять навісів, прохідна, котельня, фундамент незавершеного будівництва що побудовані біля 50 років тому.

На проєктованій території знаходиться трансформаторна підстанція до якої підведена лінія ЛЕП- 10 Кв. Від ТП пролягає мережа електропостачання ЛЕП-0,4 кВ до будівель та споруд.

						Арк.
						8
Змн.	Арк.	№ докум.	Підпис	Дата		

Земельна ділянка, межує:

- з південного сходу – територією підприємства по виготовленню декоративних гіпсових виробів

- з усіх інших боків – землі сільськогосподарського призначення

Під'їзд до ділянки проектування можливий по вул. Польовій та вул. Цвинтарній. Ділянка має чотири в'їзди-виїзди.

Територія має незначний ухил в східному напрямку.

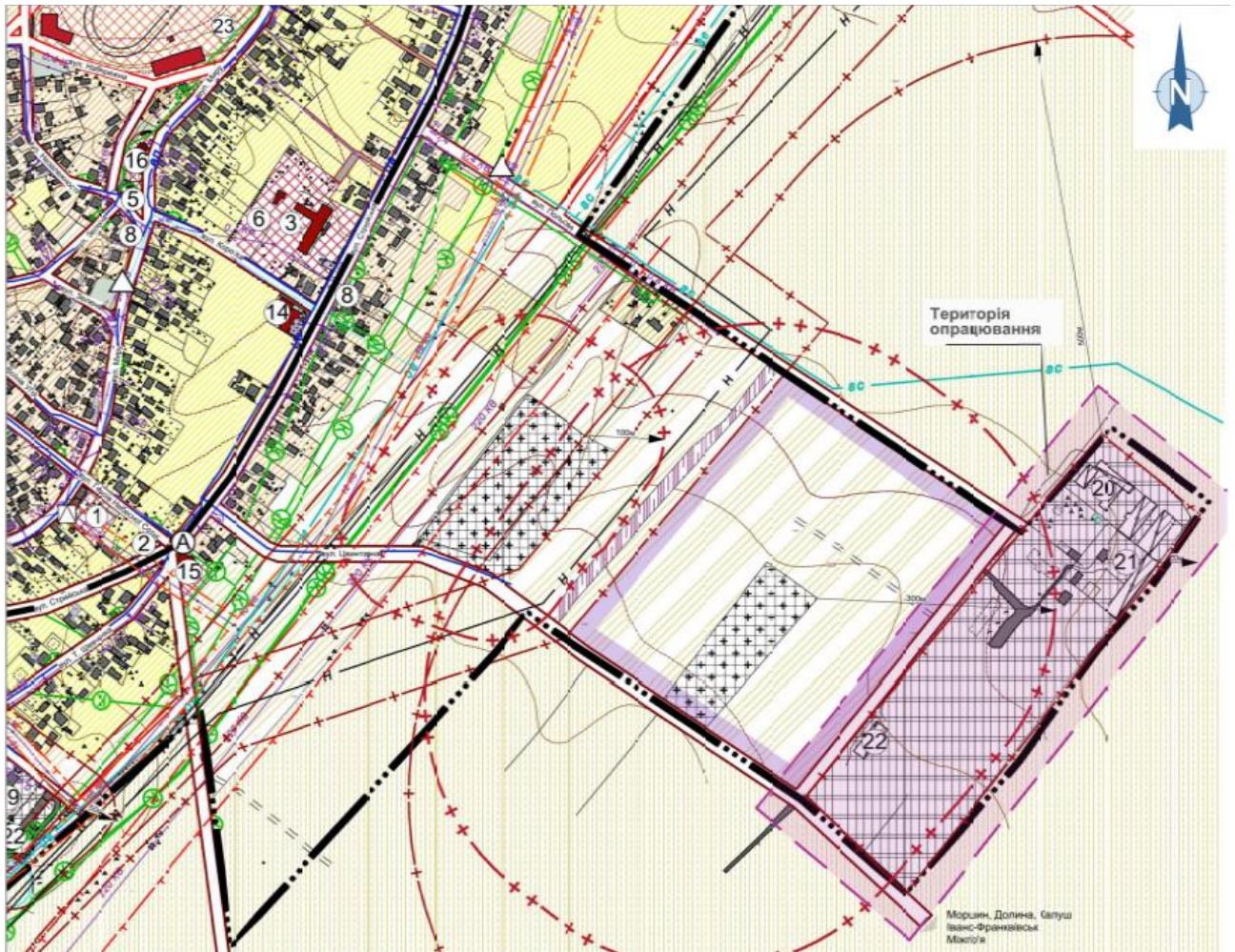


Рис. 2.2. Розташування ділянки опрацювання ДПТ
(Джерело: Сервіс Google Maps)

Розгляд цього розділу проводиться на основі характеристик Стрийського району Львівської області, однією з адміністративних одиниць, якого є вищенаведений населений пункт, в зв'язку з відсутністю оновленої інформації в контексті новоутворених адміністративних районів та ОТГ Львівської області.

Геоморфологічна будова

В геоморфологічному відношенні село Жулин входить до складу Верхньодністерської алювіальної рівнини (рис. 2.3).

В геоморфологічному відношенні с. Жулин розташоване в межах тераси р.Стрий.

Інженерно – геологічні умови.

В геоструктурному відношенні територія району входить в склад внутрішньої зони Передкарпатського прогину. В геологічній будові приймають участь відклади неогенового та четвертинного віку. Неогенові відклади представлені сірими гіпсо- і соленосними глинами, пісковиками, конгломератами, прошарками кам'яних і калійних солей загальною потужністю більше 2000 м. Четвертинні відклади залягають на розмитій поверхні неогену і представлені, в основному, алювіальними відкладами долини річки Стрий.

За інженерно-геологічними умовами територія с. Жулин поділяється на наступні категорії:

Території сприятливі для будівництва - з ухилом до 20 % і заляганням ґрунтових вод на глибині 3 м і більше від поверхні.

Складені вони:

- суглинками жовтими і жовто-сірими, твердими і напівтвердими слабозволоженими, потужністю від 0,8 до 4,5м.

- суглинками жовтими текучими, водонасиченими з тонкими шарами піску, їх потужність 2-5м.

Під описаними вище суглинками на різних ділянках залягають:

- дресва величиною фракцій 0,5 - 5см з глинистим заповненням твердим, слабозволоженим. Потужність - 2-5 м.

- супісок сірий, пластичний, вологий з включеннями дресви 10-25% Потужність від 0 до 2 - 4 м.

- пісок - сірий, розпушений дрібний, водонасичений з включеннями галечнику 20 - 30% і з тонкими глинистими прошарками. Потужність від 0 до 4-5 м.

Підставою для фундаментів можуть служити всі перераховані вище ґрунти. Нормативний тиск рекомендується приймати - 1,5 - 2,0 кг/см²;

Ґрунти на глибині закладення фундаментів і кабелів електропостачання характеризуються низькою і середньою корозійною активністю до залізобетонних конструкцій і оболонок кабелів.

Ґрунтові води на окремих ділянках характеризуються загально кислотою, вуглекислою вилугуючою агресивністю по відношенню до бетону.

На окремих ділянках можливий високий рівень ґрунтових вод.

Території несприятливі для будівництва:

Ділянки де рівень ґрунтових вод 0,5 - 1,5м. Складені вони алювіальними суглинками, супісками, галечниками і глинами загальною потужністю 10-15м.

Суглинки і супіски володіють в основному, низькими поточними властивостями.

На окремих ділянках необхідне вживання фундаментних паль.

Сейсмічність району становить 6 балів.

						Арк.
						10
Змн.	Арк.	№ докум.	Підпис	Дата		

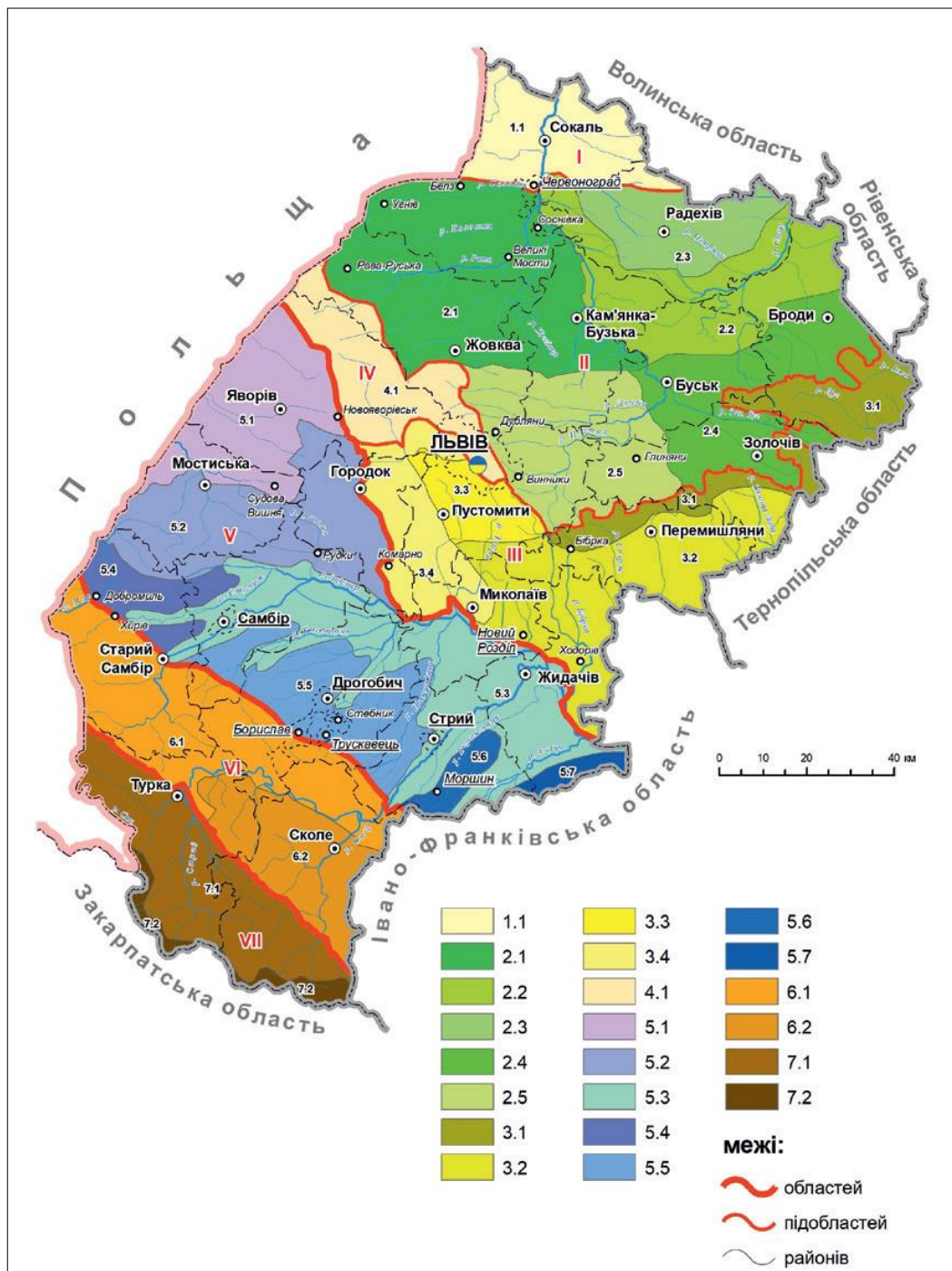


Рис. 2.3. Геоморфологічне районування Львівської області

(Джерело: *Природні умови та природні ресурси Львівщини: монографія / за заг. ред. д-ра геогр. наук, проф. М. М. Назарука. – Львів: Видавництво Старого Лева, 2018. – 592 с.)*

Гідрологічні умови

Місце розташування населеного пункту та геоморфологічна структура території зумовили її гідрологічні та гідрогеологічні умови. Відповідно до схеми «Гідрологічне районування Львівської області» територія належить до басейну річки Дністер, що в свою чергу належить до басейну Чорного моря (рис. 2.4).

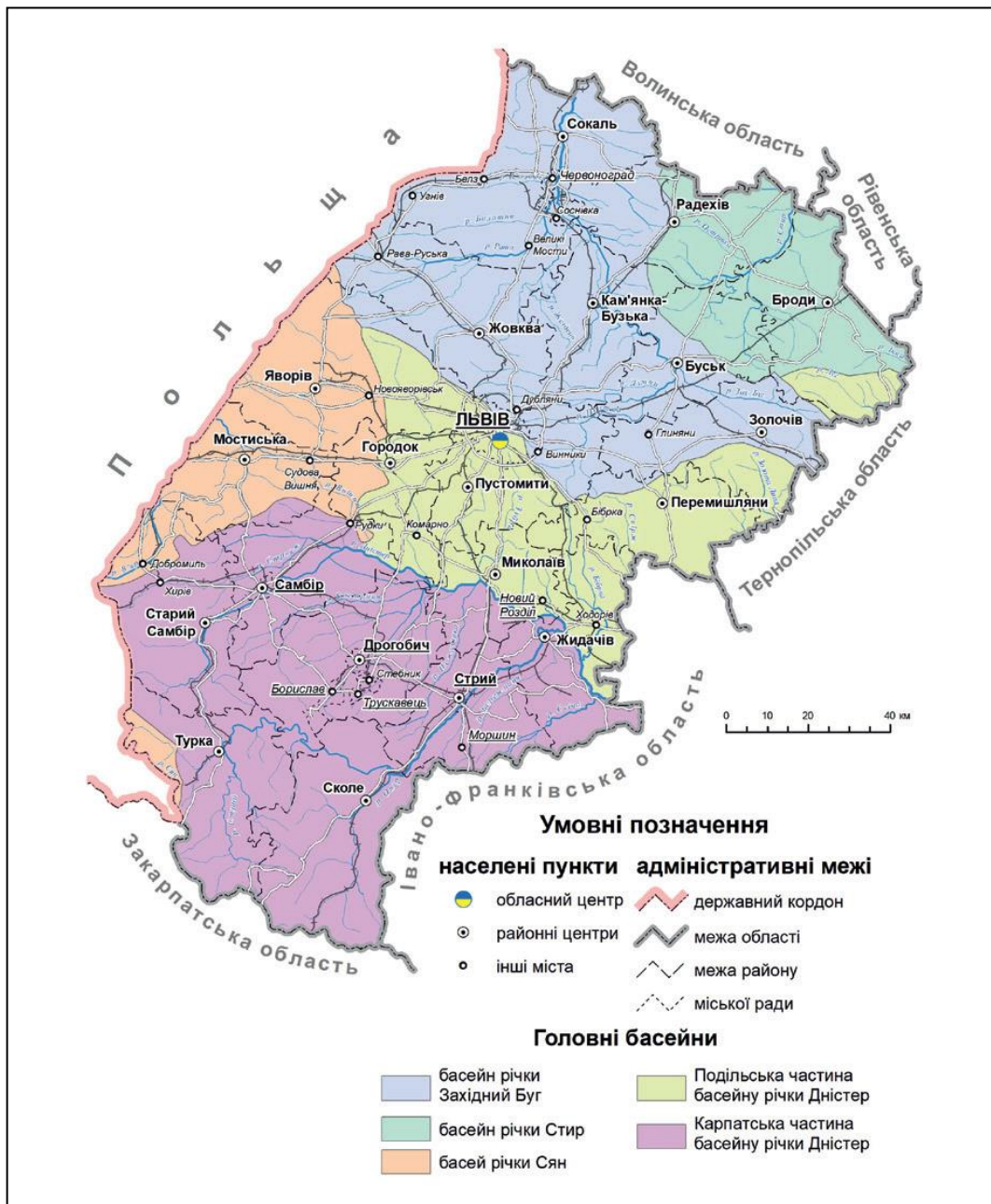


Рис 2.4. Гідрологічне районування Львівської області

(Джерело: *Природні умови та природні ресурси Львівщини: монографія / за заг. ред. д-ра геогр. наук, проф. М. М. Назарука. – Львів: Видавництво Старого Лева, 2018. – 592 с.)*

На північ від села протікає р. Стрий.

Стрий – річка в Україні, в межах Сколівського, Турківського, Дрогобицького, Стрийського та Жидачівського районів Львівської області. Права притока Дністра (басейн Чорного моря).

Довжина річки 232 км, площа басейну 3060 км². Похил річки 3,2 м/км. Річище дуже звивисте, часто розгалужене, на кам'янистих ділянках порожисте. Ширина річища до 30 м у верхній течії і до 150 м у пониззі. Середня глибина 0,5-1 м, максимальна – 2,5-2,8 м. Швидкість течії 0,1-2,0 м/с. У Карпатах річка має гірський характер і вузьку долину, по берегах ростуть хвойні та мішані ліси; у Передкарпатті річка носить частково рівнинний характер. Заплава в середній і нижній течії двобічна, у пониззі подекуди заболочена.

						Арк.
						12
Змн.	Арк.	№ докум.	Підпис	Дата		

Живлення дощове та снігове. Для річки характерні весняна повінь та літньо-осінні паводки (іноді взимку). Середня витрата води за 17 км від гирла – 45,2 м³/сек, максимальна – 890 м³/сек. Льодостав переважно з кінця листопада до середини березня.

Кліматичні умови

Регіон розташований у перехідній зоні від помірно-теплого західно-європейського клімату до помірно континентального східно-європейського. Територія району знаходиться в зоні атлантико-континентального клімату і відноситься до північного кліматичного району. Особливості кліматичних умов зумовлені положенням між вологими прибалтійськими низовинами з одного боку і сухими степами південної частини – з другого. Клімат району помірно-континентальний, із м'якою зимою, довготривалою вологою весною і теплою, відносно сухою осінню.

Клімат району характеризується низьким тиском, великою вологістю повітря, порівняно великою кількістю опадів, слабким випаровуванням. Велика кількість опадів спричинена західними та північно-західними вітрами з Атлантичного океану, які швидко змінюють погоду.

Зима відносно м'яка, середня температура січня –5°C, весна волога, прохолодна, осінь тепла, достатньо суха. Характерною особливістю кліматичних умов є зміна температури повітря в літній період.

Найжаркіший місяць – липень з середньомісячною температурою +18,3°C. Найхолодніший місяць року – січень, із середньою багаторічною температурою – 4,1°C. Середньорічна температура складає +7,4°C. Екстремальні температури сягають: абсолютний максимум +37,1°C, абсолютний мінімум – 33,6°C. Мінімальна відносна вологість спостерігається в квітні – травні і становить 60%-70%, а в грудні-січні збільшується до 80%-90%.

Середньорічна кількість опадів складає 798 мм, з них 407 мм випадає у весняно-літній період, характерним є континентальний тип випадання опадів з максимумом у літні місяці та мінімум взимку. Слід відзначити, що осінь буває вологою, а взимку часті відлиги, тому створюються умови для осінньої та зимової інфільтрації опадів, що сприяє утворенню умов для відновлення експлуатаційних запасів підземних вод.

Кліматичні умови характеризуються незначними річними і добовими амплітудами, підвищеним зволоженням території. Головна риса клімату – його м'якість і часті відлиги взимку, незначні перепади температури влітку.

Район перебуває у вологій, помірно теплій агрокліматичній зоні та в агрокліматичній підзоні достатнього зволоження ґрунту.

Середня тривалість вегетаційного періоду 205-215 днів.

В третій декаді листопада можливе випадання снігу, а в третій декаді березня повний схід. Часті відлиги спричинюють нестійкість снігового покриву, середня висота – 20 см, максимальна – 56 см. Нерівномірний розподіл опадів протягом року (найбільша кількість опадів в травні–серпні, найменша – в січні-квітні) поряд з іншими факторами сприяють утворенню великих площ перезволожених земель, а також значному розвитку ерозії ґрунтів.

						Арк.
						13
Змн.	Арк.	№ докум.	Підпис	Дата		

Радіаційний баланс додатній і складає біля 40 Ккал/см² за рік. Нормативна глибина промерзання 1,0м, снігове навантаження 680 Па. Середнє число днів штилю – 19. За повторюваністю вітри переважно: західні – 24%, південно-східні – 17%, північно-західні – 15%, південно-західні – 13%.

Ґрунтовий покрив

Ґрунтовий покрив досить різноманітний. Західну і центральну частини району займають світло-сірі, сірі і темно-сірі опідзолені ґрунти (рис. 2.5). На сході і півночі переважають темно-сірі опідзолені ґрунти і опідзолені чорноземи. Основні породи: дуб, бук, сосна, граб.

Темно-сірі опідзолені ґрунти поєднують у собі ознаки чорноземів і дерново-підзолистих ґрунтів. Ознаки чорноземів проявляються в добре розвиненому гумусовому горизонті (He), що має глибину 30 – 32 см, у глибокому забарвленні профілю гумусом (He+Hi становить 45 – 55 см) і в наявності кротовин у підорному шарі. Підзолистість виявлена наявністю у верхній частині ґрунтового профілю рясної борошнистої крем'янкової присипки та ілювіального горизонту. Темно-сірі опідзолені ґрунти на відміну від чорноземів опідзолених мають більш глибокий ілювіальний і дещо менший гумусовий горизонти.

Темно-сірі опідзолені ґрунти і чорноземи опідзолені більш забезпечені поживними речовинами, ніж ясно-сірі і сірі опідзолені ґрунти. За характером поживного режиму іони подібні до ґрунтів чорноземного типу ґрунтоутворення. Проте під дією процесу опідзолювання, що супроводиться руйнуванням вбирного комплексу, верхні їх шари збіднені на колоїди, мають кислу реакцію та знижену суму ввібраних основ.

Сірі лісові ґрунти активно використовуються в сільському господарстві для вирощування кормових, зернових і плодо-овочевих культур. Для підвищення родючості застосовують систематичне внесення органічних добрив, травосіяння і поступове поглиблення орного шару. У зв'язку зі слабо виражені здатністю сірих лісових ґрунтів до накопичення нітратів, азотні добрива рекомендується вносити в ранньовесняний період.

Відрізняються досить високою родючістю і при правильному використанні дають хороші врожаї сільськогосподарських культур. Особливу увагу в зоні сірих лісових ґрунтів необхідно звернути на заходи по боротьбі з водною ерозією, оскільки вона охопила великі площі орних земель. У деяких провінціях еродовані різною мірою ґрунту становлять 70-80% площі ріллі. В результаті недостатнього внесення органічних добрив вміст гумусу в орному шарі сірих лісових ґрунтів зменшується. Для оптимального вмісту гумусу повинні вноситься органічні добрива.

						Арк.
						14
Змн.	Арк.	№ докум.	Підпис	Дата		

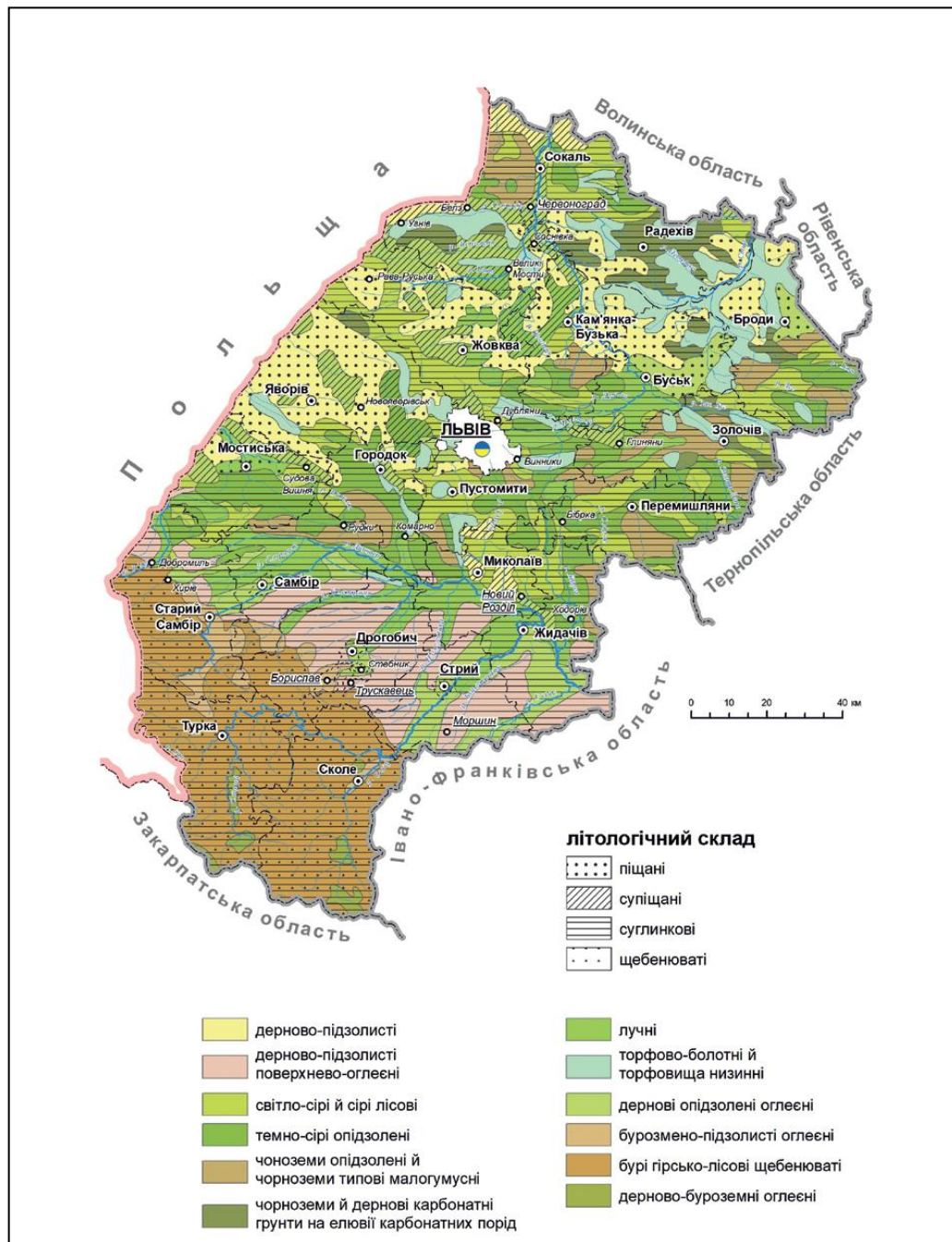


Рис. 2.5. Ґрунтовий покрив Львівської області

(Джерело: *Природні умови та природні ресурси Львівщини: монографія / за заг. ред. д-ра геогр. наук, проф. М. М. Назарука. – Львів: Видавництво Старого Лева, 2018. – 592 с.)*

Стан навколишнього середовища.

Розгляд цього розділу проводиться на основі характеристик Стрийського району Львівської області, однією з адміністративних одиниць, якого є вищенаведений населений пункт, в зв'язку з відсутністю оновленої інформації в контексті новоутворених адміністративних районів та ОТГ Львівської області.

При аналізі та оцінці поточного стану навколишнього середовища були використані статистичні дані та офіційні дані обласних органів виконавчої влади, що реалізують державну політику у сфері охорони навколишнього природного середовища та реалізують політику у сфері охорони здоров'я.

Основними джерелами інформації були:

- Звіт про результати моніторингу природного довкілля Львівщини;
- Екологічний паспорт Львівської області;
- Регіональна доповідь про стан навколишнього середовища у Львівській області;
- Статистичний щорічник Львівської області;
- Статистичний збірник Довкілля Львівської області.

Повітряне середовище.

За метеорологічними характеристиками с. Жулин належить до території з помірним потенціалом забруднення атмосферного повітря та сприятливими умовами розсіювання шкідливих речовин.

Стан атмосферного повітря на території в значній мірі залежить від об'ємів викидів забруднюючих речовин від двох основних джерел забруднення – стаціонарних (підприємств) та пересувних (автотранспорт) (рис. 2.6).



Рис. 2.6. Викиди в атмосферне повітря Стрийського району, т
(джерело: Інформація Головного управління статистики у Львівській області)

Загальний стан атмосферного повітря можна охарактеризувати як задовільний.

У зв'язку з неритмічністю роботи підприємств, скороченням обсягів випуску продукції, а також повною зупинкою виробництва, кількість викидів забруднюючих речовин (сірчистий ангідрид, окисли вуглецю, окисли азоту, вуглеводні – без летких органічних сполук) в атмосферне повітря значно зменшились. Динаміку викидів в атмосферне повітря в розрахунку на 1км² та на одну особу зображено на рис. 2.7 та рис. 2.8.

						Арк.
						16
Змн.	Арк.	№ докум.	Підпис	Дата		

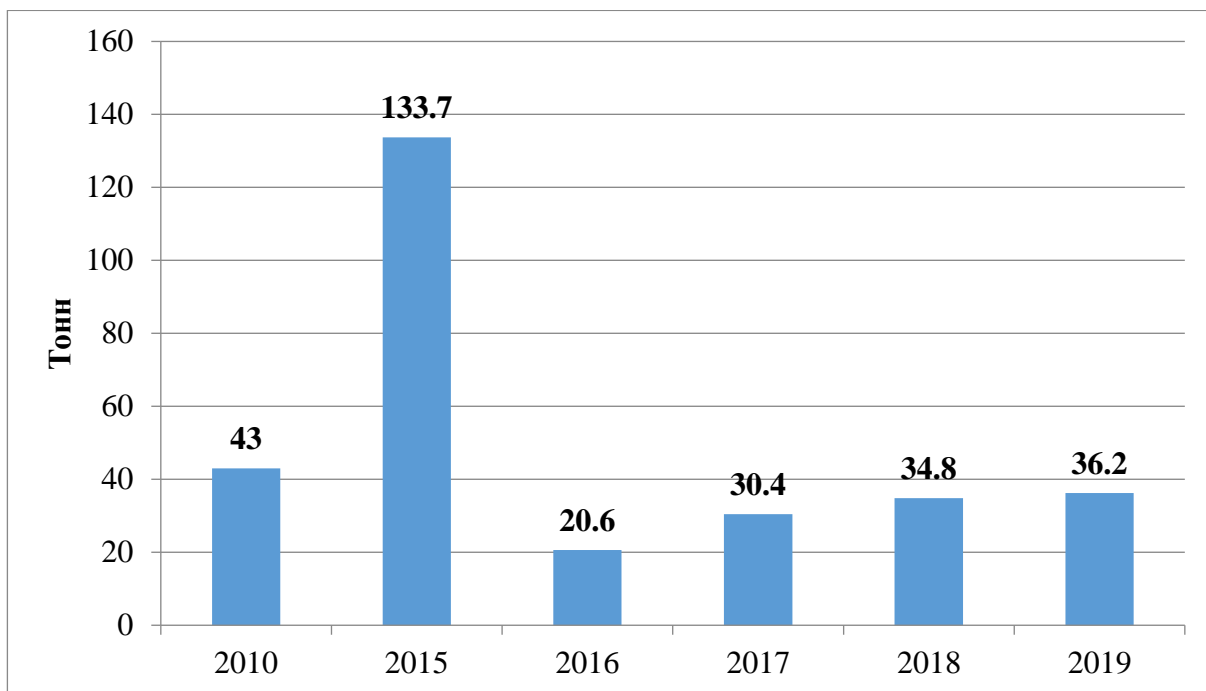


Рис. 2.7. Викиди забруднюючих речовин в атмосферне повітря Стрийського району від стаціонарних джерел забруднення у розрахунку на 1 км², т
(джерело: Інформація Головного управління статистики у Львівській області)

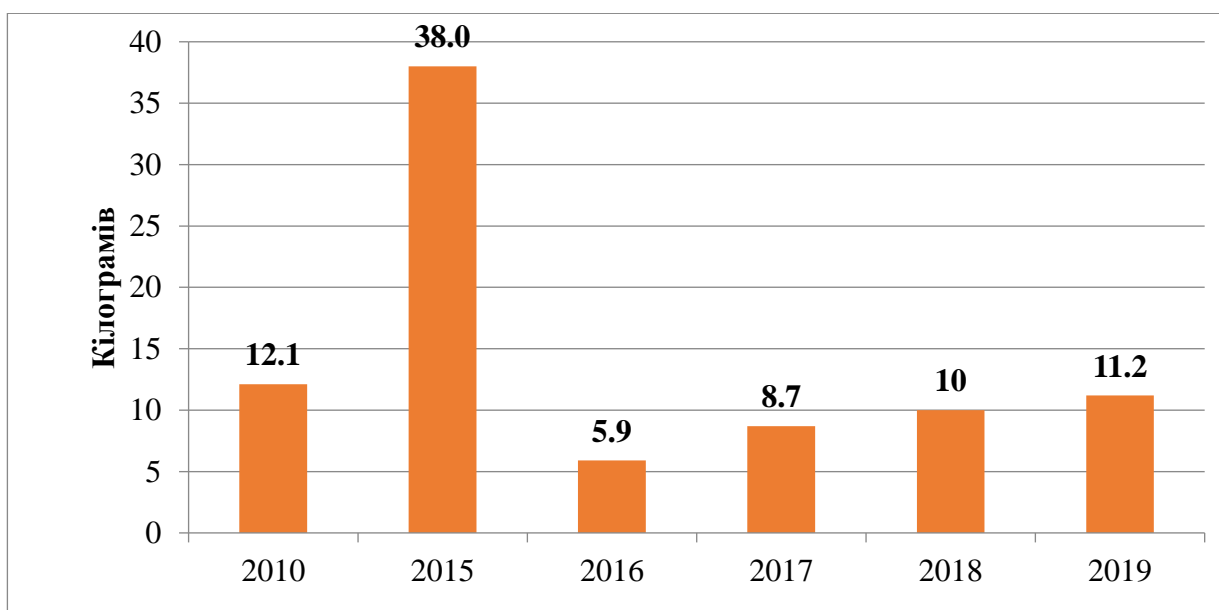


Рис. 2.8. Викиди забруднюючих речовин в атмосферне повітря Стрийського району від стаціонарних джерел забруднення у розрахунку на 1 ос, кг
(джерело: Інформація Головного управління статистики у Львівській області)

Внаслідок інтенсивного руху транзитного автотранспорту через місто та район, а також в зв'язку з різким збільшенням кількості місцевих транспортних засобів, спостерігається певне забруднення атмосферного повітря пилом та окислами азоту. Майже всі складові вихлопних газів автомобілів шкідливі для людського організму, а оксиди азоту до того ж беруть активну участь у створенні фотохімічного смогу. Зменшення цього впливу можливе шляхом

удосконалення схем руху, розташування майданчиків для паркування автомобілів, покращення якості палива, а також доріг.

Крім того, через незадовільний стан доріг постає проблема з забрудненням повітря пилом, через який мешканці відчувають дискомфорт. Також населення відчуває дискомфорт через неприємні запахи з каналізації, СТО, АЗС, окремих підприємств тощо. Крім того, в осінній і весняний період, під час прибирання присадибних ділянок і городів, спостерігається задимлення приземних шарів повітря від відкритих вогнищ. Такі явища мають сезонний характер і суттєво не впливають на забруднення повітря, проте в окремі дні спостерігається висока концентрація шкідливих речовин і у приземному шарі повітря.

Інтерпретовані вихідні дані повною мірою не характеризують дійсного стану забруднення повітряного басейну. В зв'язку з тим що за останні роки відбувається спад виробництва, повна або часткова його зупинка, має місце зменшення валових викидів по всіх джерелах викиду.

За останні роки спостерігається зростання внеску автотранспорту в загальне забруднення території за рахунок збільшення кількості приватних автомобілів, автостоянок, станцій техобслуговування тощо.

Водне середовище.

Екологічний стан поверхневих водних об'єктів і якість води в них є вирішальними чинниками санітарного та епідеміологічного благополуччя населення. Більшість басейнів рік згідно з гігієнічною класифікацією водних об'єктів за ступенем забруднення можна віднести до забруднених та дуже забруднених. Внаслідок недостатнього фінансування будівництво і реконструкція більшості об'єктів каналізування та водопостачання, запланованих державними і регіональними програмами охорони водних ресурсів практично не проводиться. Моніторинг якості води поверхневих водойм свідчить про те, що незважаючи на значний спад промислового виробництва за останні роки та зменшення у зв'язку з цим скиду у водойми стічних вод має місце тенденція до погіршення екологічного стану водойм I-ої та II-ої категорій, як за санітарно-хімічним так і за санітарно-мікробіологічним показниками. На сьогодні через високий рівень техногенного навантаження на водойми, практично всі водойми за рівнем забруднення наблизились до III класу, а очисних споруд технології водопідготовки фактично не змінились.

Якість води погіршується через затоплення та підтоплення територій, передбачається зростання такої загрози для окремих долинних ділянок в разі підвищення температури води у місцевих водоймах на $+0,7^{\circ}$ $+1,5^{\circ}$ C, в результаті чого можливе послідовне погіршення якості води через зниження концентрації розчиненого кисню, ослаблення водообміну та евтрофікацію водних об'єктів.

Основними причинами забруднення поверхневих вод є надходження до водних об'єктів забруднювальних речовин у процесі поверхневого стоку води з забудованих території та сільгоспугідь, ерозія ґрунтів на водозабірній площі.

Якісний стан підземних вод унаслідок господарської діяльності також постійно погіршується. Це пов'язано з існуванням фільтрувальних

						Арк.
						18
Змн.	Арк.	№ докум.	Підпис	Дата		

накопичувачів стічних вод, а також з широким використанням мінеральних добрив та пестицидів.

Погіршує ситуацію необлаштованість водоохоронних зон та прибережних захисних смуг. Про це свідчать наявність заболочених прибережних вод та пов'язаних з ними анафелогенних зон.

Ґрунтове середовище.

Джерелом механічного забруднення ґрунтів може бути несвоєчасна і неякісна санітарна очистка території. На території практично постійно виникають несанкціоновані та стихійні сміттєзвалища, які є основним джерелом механічного забруднення його території. Відходи є основним регіональним фактором забруднення навколишнього середовища. Міграція токсичних компонентів призводить до забруднення ґрунтів, поверхневих та підземних вод, атмосферного повітря.

В межах села має місце чітка просторова закономірність залежності аномалій хімічних елементів з територіями зон промислових виробництв і прилеглих до них районів, а також основних транспортних магістралей.

Крім того, джерелом впливу на ґрунтове середовище є кладовище.

Оцінка існуючої ситуації на території опрацювання ДПТ.

Територія детального плану розташована в східній частині села і представляє собою, згідно генерального плану, біля десятих гектарів сільськогосподарської виробничої території.

В складі даної ділянки, знаходиться територія колишнього колгоспного двору. В даний час більшість будівель господарського двору знаходяться у власності фермерського господарства «Азурит-Агро».

Найближчі житлові будинки розташовані на відстані – 500м від проектованої ділянки, а головна вулиця села Стрийська за – 800м.

На території що розглядається розташовані нефункціонуючі будівлі колишнього пташника, пилорами, побутової будівлі, зерносклад, картоплесховище, п'ять навісів, прохідна, котельня, фундамент незавершеного будівництва що побудовані біля 50 років тому.

На проектованій території знаходиться трансформаторна підстанція до якої підведена лінія ЛЕП- 10 Кв. Від ТП пролягає мережа електропостачання ЛЕП-0,4 кВ до будівель та споруд.

Земельна ділянка, межує:

- з південного сходу – територією підприємства по виготовленню декоративних гіпсових виробів

- з усіх інших боків – землі сільськогосподарського призначення

Під'їзд до ділянки проектування можливий по вул. Польовій та вул. Цвинтарній. Ділянка має чотири в'їзди-виїзди.

Територія має незначний ухил в східному напрямку.

Стан навколишнього середовища – задовільний.

						Арк.
						19
Змн.	Арк.	№ докум.	Підпис	Дата		

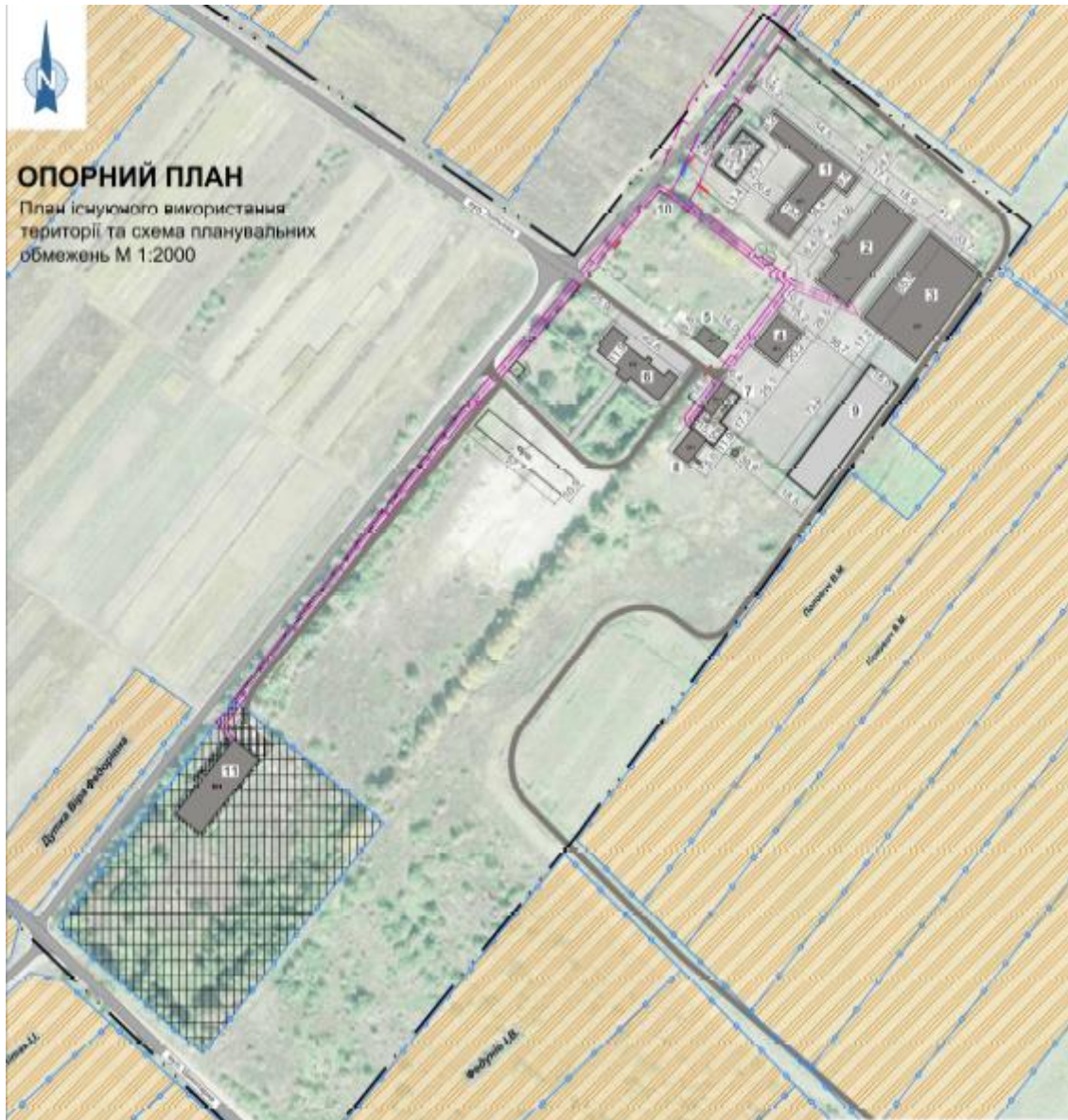


Рис. 2.8. План існуючого використання території та планувальні обмеження

Природоохоронні території та об'єкти.

В межах чи околицях села Жулин Стрийського району Львівської області відсутні об'єкти природно-заповідного фонду.

Україна є однією з країн, що підписала Бернську конвенцію про біологічне різноманіття (Конвенція про охорону дикої флори та фауни і природних середовищ існування в Європі). Дата підписання Україною: 11 червня 1992 р. Дата ратифікації Україною: Закон України «Про ратифікацію Конвенції про охорону біологічного різноманіття» від 29 листопада 1994 р. № 257/94-ВР. Дата набуття чинності: 29 грудня 1993 р., для України – 7 лютого 1995 р.

Смарагдова мережа України (англ. Emerald network) – українська частина Смарагдової мережі Європи, розробляється з 2009 року.

Мережа Емеральд (Смарагдова мережа, Emerald Network) – це мережа, що включає Території Особливого Природоохоронного Інтересу (Areas of Special Conservation Interest, ASCI, далі – «території (об'єкти) мережі Емеральд»). Мережа Емеральд проектується в державах, які є сторонами Бернської

						Арк.
						20
Змн.	Арк.	№ докум.	Підпис	Дата		

конвенції (всього 26 держав), у країнах Європейського Союзу на виконання Бернської конвенції створюється мережа «Натура 2000», яка проектується за аналогічними принципами, що і мережа Емеральд, але використовує юридичні і фінансові інструменти ЄС.

Провідною організацією, яка відповідає за розбудову даної мережі, є Міністерство енергетики та захисту довкілля України. Розробником першої черги Мережі (у 2009-2016 роках) була благодійна організація «Інтерекоцентр» (за цей період підготвлені описи на 271 територію). У період 2017-2019 років проектуванням Смарагдової мережі займається громадська організація «Українська природоохоронна група» (за 2017-2018 розроблено та подано на розгляд Бернської конвенції обґрунтування щодо створення ще 106 територій Мережі). Під час засідання Постійного комітету Конвенції 44-5 грудня 2019 року нові 106 територій були додані до складу мережі (№272-377). Проектом передбачено і створення екологічної мережі.

Екомережа – це складна, різномірівнева, просторова система природних біотичних і абіотичних елементів екосистеми, а також змінених і деградованих ландшафтів, що вимагають збереження або відновлення, у тому числі і шляхом невиснажливого використання. Як впливає з цього визначення, до складу екомережі мають бути включені не тільки території із збереженою природною рослинністю, але й змінені, навіть деградовані, ландшафти, які потребують відновлення.

Територія опрацювання ДПТ знаходиться на відстані близько 3 км від території Тіньового списку Смарагдової мережі України у Львівській області – UA0000326 Долина річки Стрий (рис. 2.9).

На території цього об'єкта зростає та проживає ряд видів та знаходяться біотопи, які мають дуже високу міжнародну цінність, підтверджену урядами 49 країн, які підписали Бернську конвенцію та Європейським Союзом.

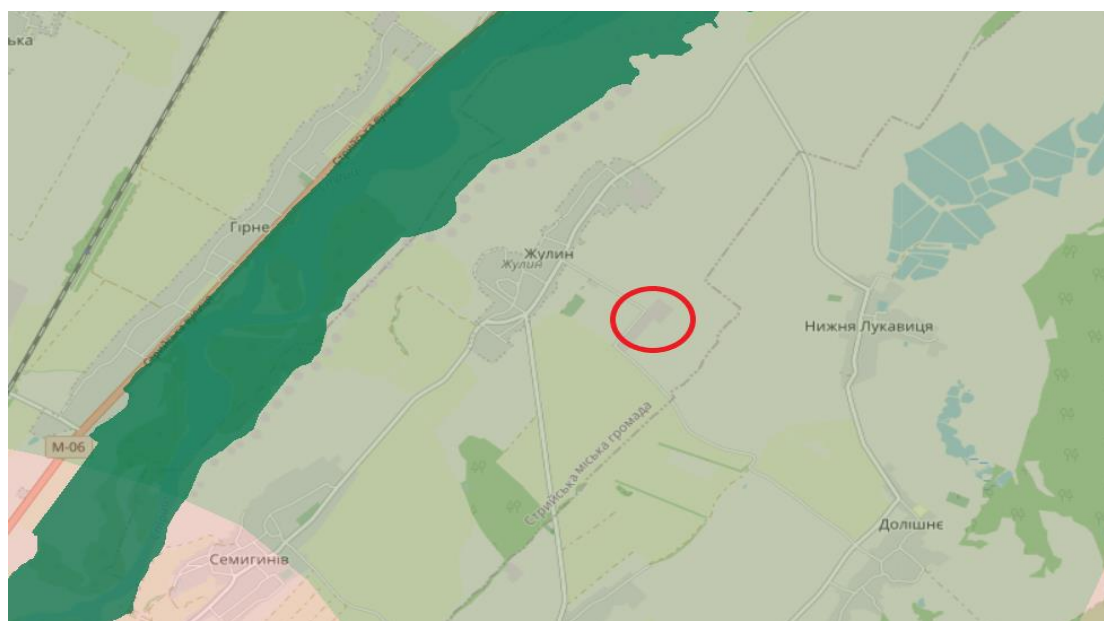


Рис. 2.9. Розташування с. Жулин в системі територій Смарагдової мережі України
(Джерело: *Cervic Species of Resolution 6. Database*)

						Арк.
						21
Змн.	Арк.	№ докум.	Підпис	Дата		

На території опрацювання ДПТ території та об'єкти природно-заповідного фонду відсутні. Вплив від реалізації планованої діяльності на території Смарагдової мережі буде мінімальним та незначним. Всі екологічні коридори та шляхи міграції зосереджені здебільшого вздовж русел річок. Територія опрацювання ДПТ знаходиться на значній відстані від ключових територій Смарагдової мережі. Виходячи з цього, негативного впливу на вищевказані території не очікується.

Об'єкти культурної та археологічної спадщини.

На території опрацювання в ході розроблення ДПТ не виявлено об'єкти культурної спадщини. Землі історико-культурної спадщини в межах ДПТ відсутні.

Робочою групою з проведення СЕО був виконаний SWOT-аналіз екологічної ситуації в с. Жулин, узагальнені результати якого наведені в табл. 2.1.

Табл. 2.1

SWOT-аналіз екологічної ситуації в с. Жулин

Сильні сторони:	Слабкі сторони:
<ul style="list-style-type: none"> - можливість розбудови соціальної інфраструктури; - можливості для розвитку малого та середнього бізнесу; - добре транспортне сполучення із обласним іншими районними центрами; 	<ul style="list-style-type: none"> - недостатній рівень озеленення; - відсутність дієвої системи роздільного збору, сортування, переробки і утилізації господарсько-побутових відходів; - недостатня кількість закладів побутового обслуговування населення.
Можливості:	Загрози:
<ul style="list-style-type: none"> - подальше впровадження реформ, зокрема в частині децентралізації влади; - близькість до державного кордону; - збільшення рівня доступності до міжнародних фінансових ресурсів; - реалізація інвестиційних проектів; - розвиток відпочинкових зон. 	<ul style="list-style-type: none"> - погіршення демографічної ситуації, подальше «старіння» населення; - зменшення населення через дефіцит робочих місць, та недостачі об'єктів соціального обслуговування;

Прогнозні зміни стану довкілля у тому числі здоров'я населення якщо документ державного планування не буде затверджено

Незатвердження документа державного планування не сприятиме соціально-економічному розвитку та не покращить екологічних умов довкілля:

- Не буде проведено планувально-інженерної підготовки території ДДП;
- не буде здійснено реабілітації проблемних територій для подальшого їх використання;
- не буде проведено реконструкції вулично-дорожньої мережі в межах опрацювання ДПТ;
- не буде вирішено питання ефективного використання території опрацювання ДПТ;
- не буде проведено заходів з інженерної підготовки та захисту території від небезпечних геологічних та гідрогеологічних процесів;
- не буде вирішено питань щодо зайнятості населення, що може спричинити відтік мешканців у інші міста та райони.

						Арк.
						22
Змн.	Арк.	№ докум.	Підпис	Дата		

3. Характеристика стану довкілля, умов життєдіяльності населення та стану його здоров'я на територіях, які ймовірно зазнають впливу

Розгляд цього розділу проводиться на основі характеристик Стрийського району Львівської області, однією з адміністративних одиниць, якого є вищенаведений населений пункт, в зв'язку з відсутністю оновленої інформації в контексті новоутворених адміністративних районів та ОТГ Львівської області.

Адміністративний устрій Стрийського району – адміністративно-територіальний устрій Стрийського району Львівської області на 1 селищну раду та 39 сільських рад, які об'єднують 71 населений пункт і підпорядковані Стрийській районній раді. Адміністративний центр – місто Стрий, яке є містом обласного значення та не входить до складу району.

Район розміщений у північній смузі Українських Карпат, на перетині важливих шляхів сполучення. Територією району протікають 19 річок. Серед них Стрий, Свіча, Сукіль, Бережниця.

Моніторинг за станом атмосферного повітря у Львівській області здійснює Львівський регіональний центр з гідрометеорології.

Обсяги викидів забруднювальних речовин в атмосферне повітря у Львівській області у 2018 році становили 109,1 тис. т. Крім того, підприємства області у 2018 році викинули 3886,3 тис.т діоксиду вуглецю (на 11,7% більше ніж у 2017 році), і найбільше – у Кам'янка-Бузькому районі (67,9% від загальнообласного обсягу). У розрахунку на один квадратний кілометр території області у середньому викинуто 5,0 т забруднювальних речовин (в Україні – 4,5 т), у розрахунку на одного мешканця – 43,1 кг (в Україні – 60,8 кг).

Із загальної кількості забруднюючих речовин викиди речовин, що належать до парникових газів, зокрема метану становили 43,2 тис.т (39,6% від загального обсягу), оксиду вуглецю – 5,4 тис.т (5,0%). Викиди діоксиду та інших сполук сірки становили 40,3 тис.т (36,9%), сполук азоту – 9,0 тис. т (8,2%), речовин у вигляді твердих суспендованих частинок – 8,4 тис.т (7,7%).

За 2018 рік у Стрийському районі обсяг викидів становив 5429 т забруднюючих речовин, у тому числі: оксиду вуглецю – 946 т, метану – 3546 т, діоксиду азоту – 435 т, оксиду азоту – 11 т, діоксиду сірки – 47 т, неметанових летких органічних сполук – 66 т, крім того, викиди діоксиду вуглецю – 160057 т. Викиди забруднювальних речовин у розрахунку на 1 особу становлять 88,1 кг, а у розрахунку на 1 км² – 6,7 т (рис. 3.1, рис. 3.2).

						Арк.
						23
Змн.	Арк.	№ докум.	Підпис	Дата		

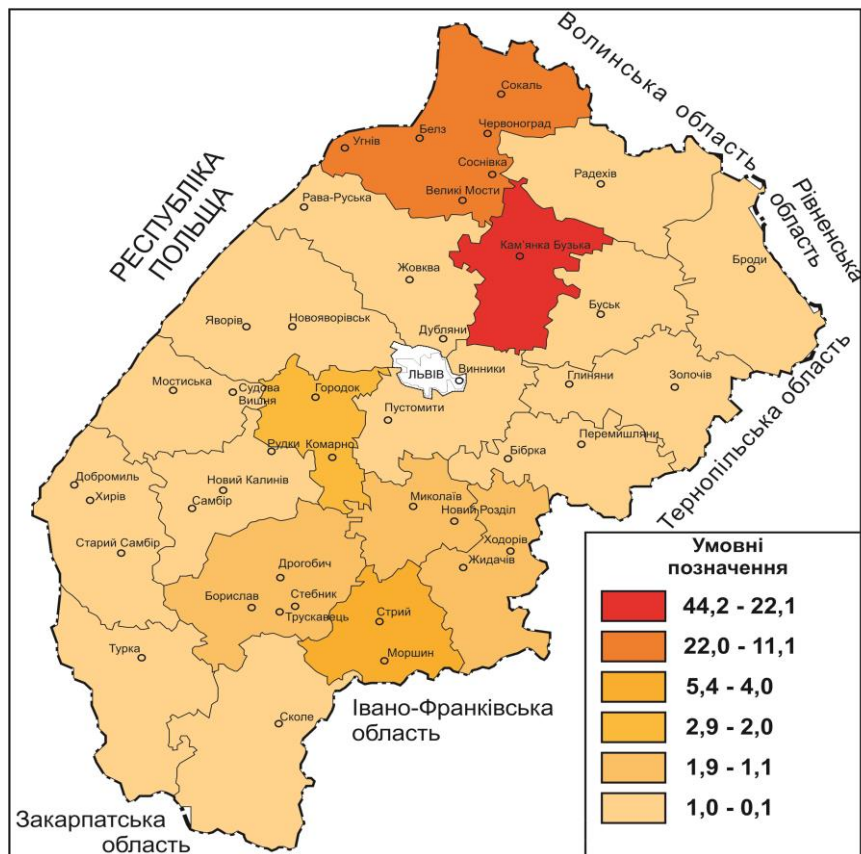


Рис. 3.1. Викиди забруднюючих речовин у атмосферне повітря на 1 км², т
(джерело: Інформація Головного управління статистики у Львівській області)

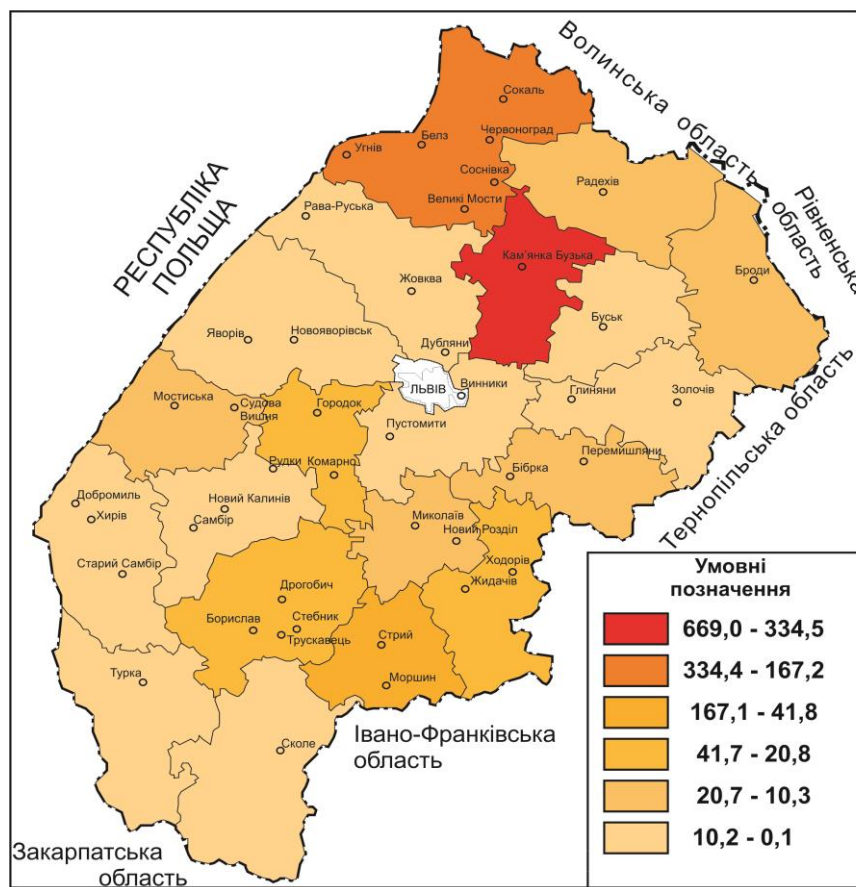


Рис. 3.2. Викиди забруднюючих речовин у атмосферне повітря на 1 ос, кг
(джерело: Інформація Головного управління статистики у Львівській області)

Моніторинг за станом поверхневих вод Львівської області здійснює Львівське обласне управління водних ресурсів, Державна екологічна інспекція у Львівській області, Волинський та Рівненський обласні центри з гідрометеорології.

На екологічний стан поверхневих вод Львівської області впливають різноманітні фактори, які тісно пов'язані, а саме: забруднення ґрунтів, атмосфери, зміна ландшафтної структури та техногенне перевантаження території, неефективна робота каналізаційно-очисних споруд, не винесення в натуру і картографічних матеріалів прибережних захисних смуг і водоохоронних зон, а також їх недодержання, насамперед в населених пунктах.

За 2018 рік у Стрийському районі було забрано 2,2 млн. м³ води з природних водних об'єктів, з підземних водних об'єктів – 2,1 млн. м³. Загальне водовідведення по району становить 1,0 млн. м³, у поверхневі водні об'єкти – 0,3 млн. м³, потужність очисних споруд – 0,6 млн м³ (рис. 3.3 – 3.9).

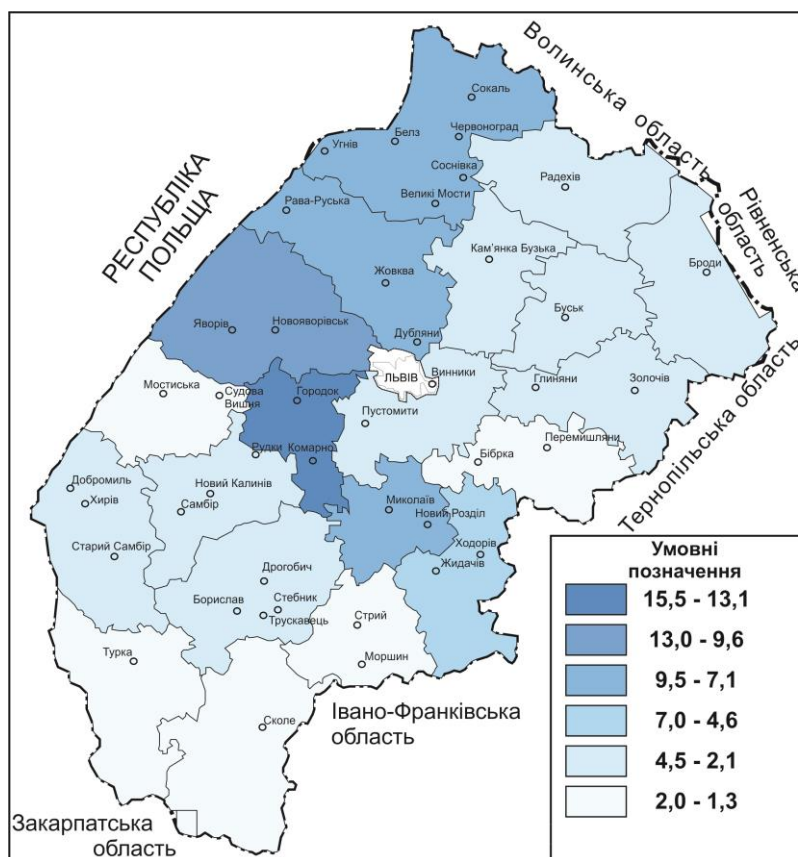


Рис. 3.3. Використано свіжої води, млн. м³

(джерело: Інформація Головного управління статистики у Львівській області)

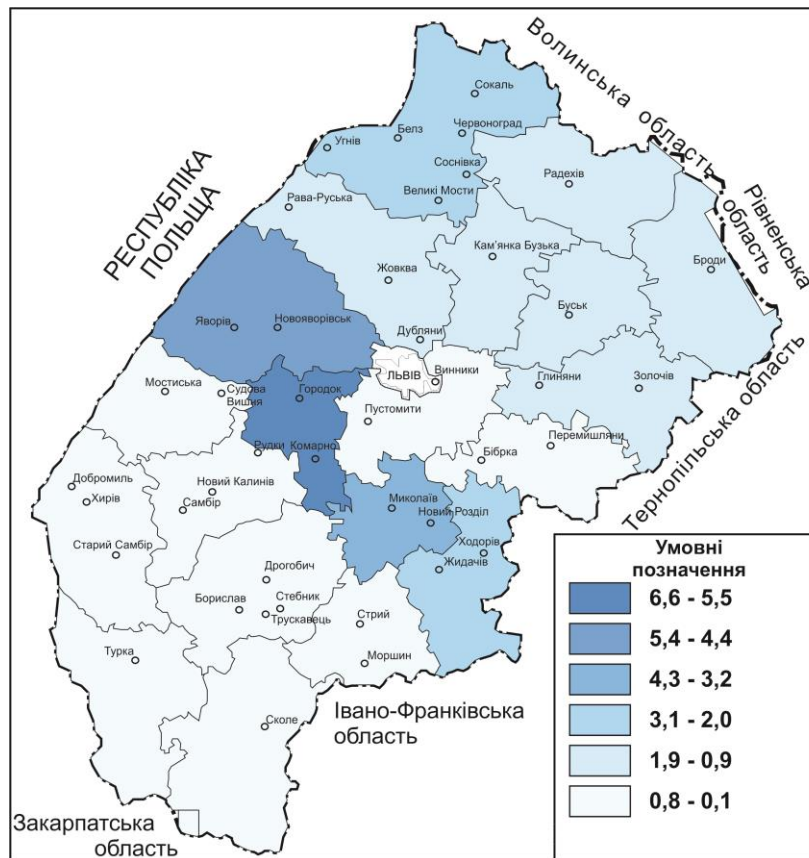


Рис. 3.4. Загальне водовідведення, млн. м³

(джерело: Інформація Головного управління статистики у Львівській області)

Упродовж 2018 року у Львівській області утворено 2542,1 тис. т відходів (на 8,4% менше, ніж у 2017 році), у тому числі від економічної діяльності підприємств та організацій – 2367,2 тис.т (93,1% від утворених і на 7,0% менше), у домогосподарствах – 174,9 тис.т (6,9% і на 23,5% менше). Основні показники поводження з відходами на території Стрийського району наведені в табл. 3.2, рис. 3.5.

Табл. 3.2

Показники поводження з відходами I-IV класів небезпеки (т)

Показники	Кількість
Утворилось	6916
Отримано зі сторони	–
Утилізовано, оброблено (перероблено)	279
Спалено	–
Передано на сторону	–
Видалено у спеціально відведені місця та об'єкти	39476
Видалено у місця неорганізованого зберігання	–
Накопичено протягом експлуатації, у місцях видалення відходів	705780

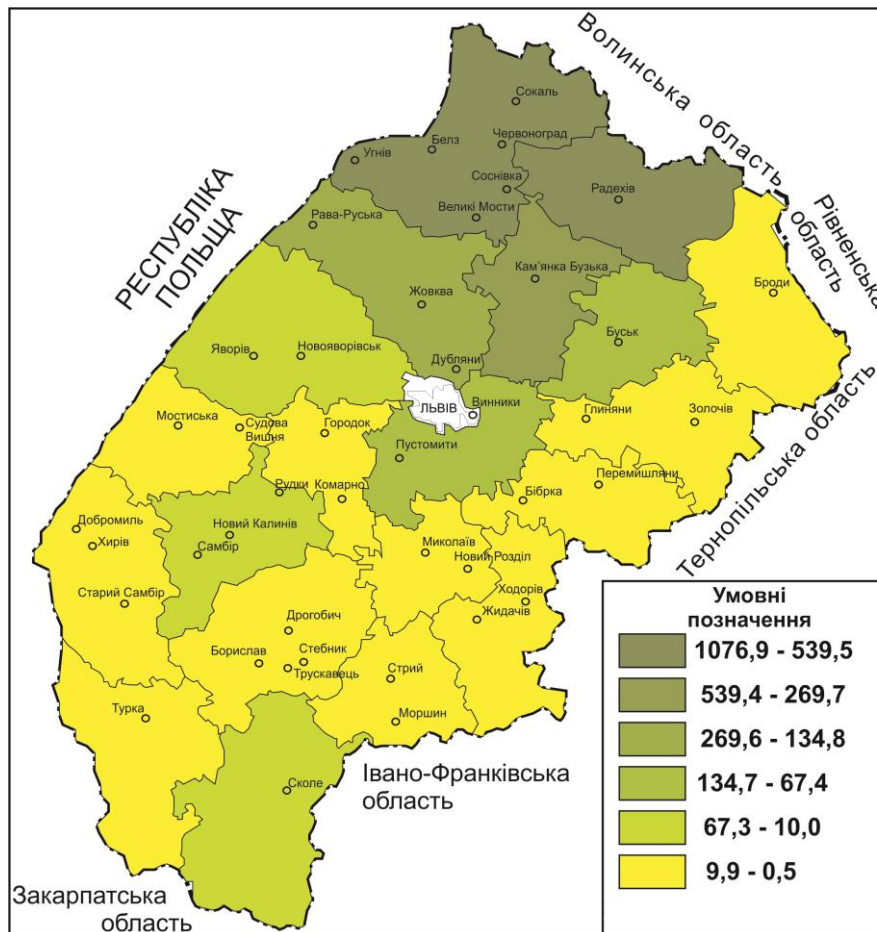


Рис. 3.5. Утворення відходів, т

(джерело: Інформація Головного управління статистики у Львівській області)

Аналіз відомостей про стан навколишнього природного середовища с. Жулин.

Стан довкілля с. Жулин зумовлюється впливом промислових підприємств, впливом об'єктів муніципальної інфраструктури населених пунктів та методами ведення сільського та лісового господарства. Серед екологічних проблем, які підлягають вирішенню в перспективі, слід виділити:

- забруднення поверхневих вод внаслідок скидання неочищених або недостатньо очищених стоків, що пов'язано з відсутністю очисних споруд, фізичним і моральним зносом водопровідно-каналізаційних систем, недостатнім фінансуванням їх утримання, ремонту і реконструкції;

- недостатні обсяги утилізації відходів, відсутність обладнаних належним чином полігонів для захоронення відходів і, як наслідок, забруднення території (земель, лісів, водоохоронних зон водних об'єктів) промисловими та побутовими відходами;

- виснажливе використання біоресурсів та зменшення біорізноманіття, оскільки мала площа територій є віднесеними до природно-заповідного фонду, що в свою чергу не забезпечує достатньої охорони та збереження цінних природних комплексів та видів які є вразливі, рідкісні чи зникаючі;

- забруднення повітряного середовища та земель внаслідок діяльності промисловості.

Охорона здоров'я

Станом на 2002 рік населення Стрийського району становило 62,5 тис. осіб. З 2002 року до сьогодні, кількість населення скорочується (рис. 3.6). Станом на 2020 рік в районі проживає 59,7 тис. осіб, що на 0,2 тис. осіб більше ніж у 2019 році. З них чоловіків – 28,0 тис. осіб, жінок – 31,4 тис. осіб.

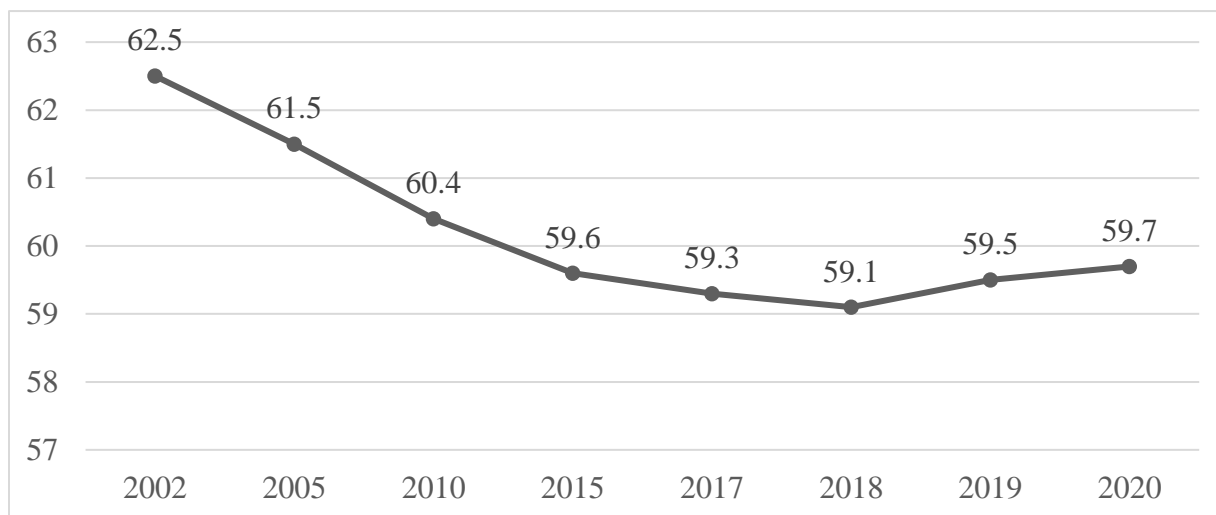


Рис. 3.13. Динаміка кількості населення Стрийського району
(джерело: Інформація Головного управління статистики у Львівській області)

За 2019 рік у Стрийському районі народилось 464 дитини, померло 689 осіб. Природний приріст є від'ємним.

Коефіцієнт народжуваності у 2019 році становить 8,7 дітей на 1000 осіб населення (рис. 3.7).

Коефіцієнт смертності становить 14,0 померлих на 1000 осіб населення (рис. 3.8). Коефіцієнти смертності за основними причинами (від хворіб) Стрийського району на 1000 осіб населення становлять:

- деяких інфекційних та паразитарних хвороб – 23,5;
- новоутворень – 199,6;
- захворювань системи кровообігу – 739,8;
- захворювань органів дихання – 13,4;
- захворювань органів травлення – 63,7;
- зовнішніх причин – 53,7.

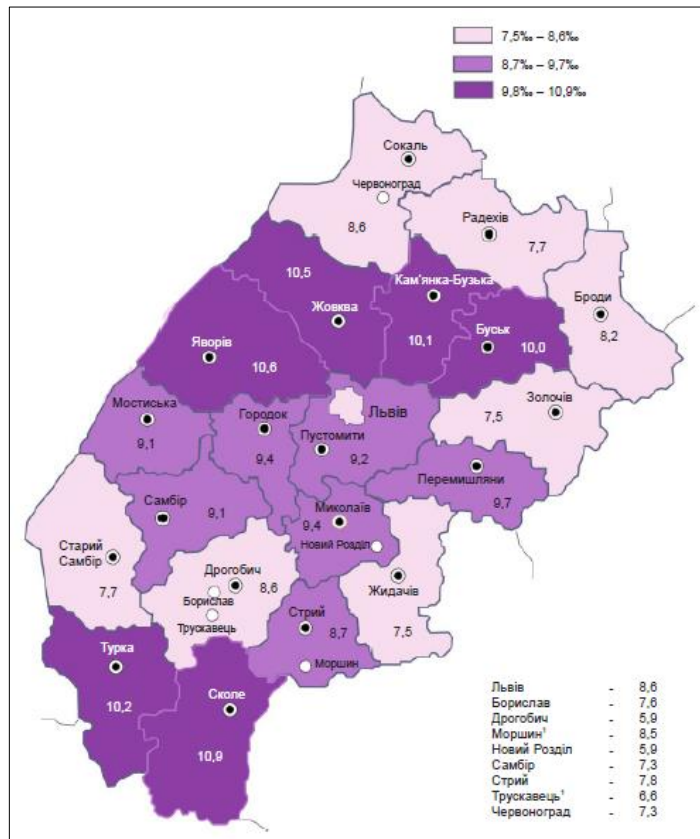


Рис. 3.7. Коефіцієнти народжуваності у Львівській області
(джерело: Інформація Головного управління статистики у Львівській області)

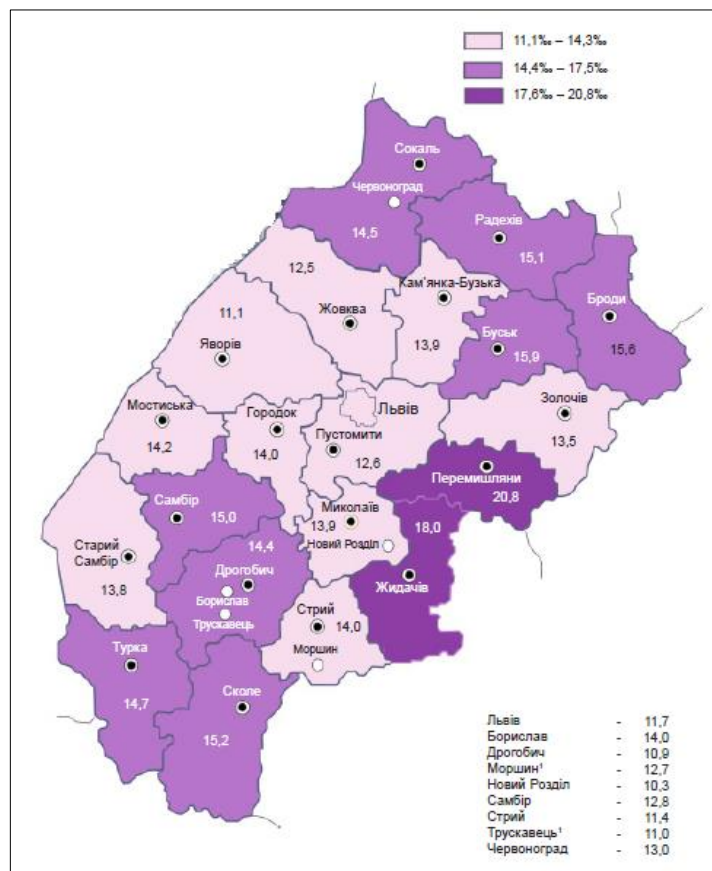


Рис. 3.8. Коефіцієнти смертності у Львівській області
(джерело: Інформація Головного управління статистики у Львівській області)

Протягом останніх декількох років на території Стрийського району спостерігається тенденція до зниження поширення хвороб та кількості захворювань (рис. 3.9).

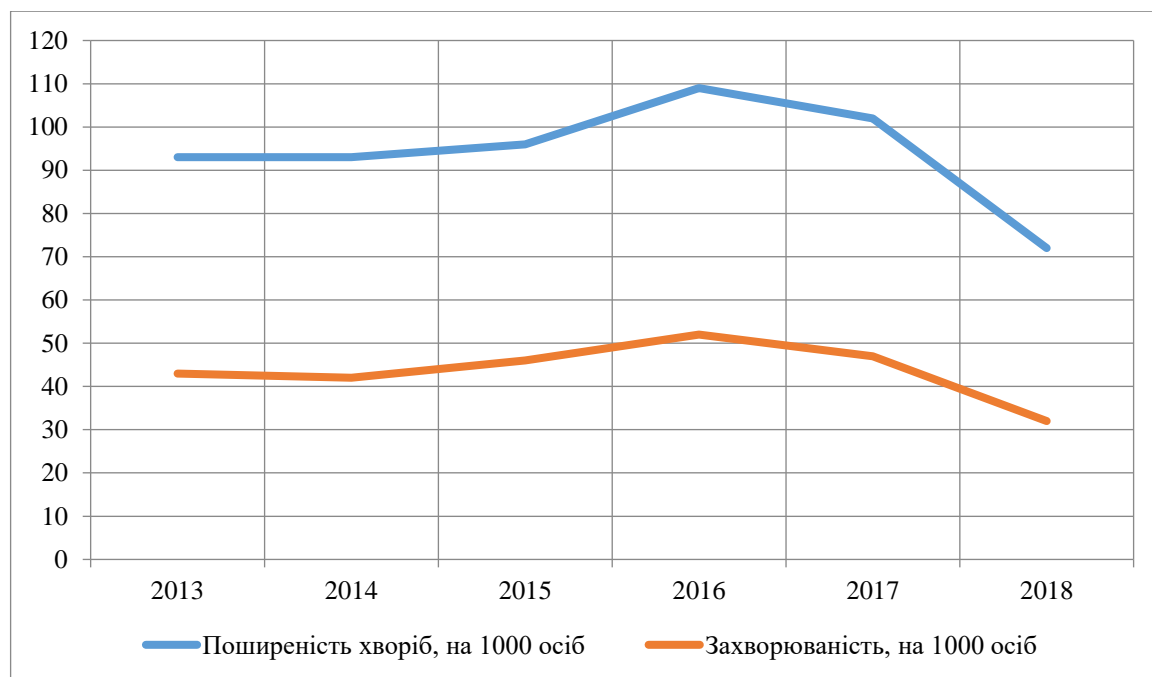


Рис. 3.9. Поширеність хвороб та захворюваність населення с. Жулин, на 1000 осіб
(джерело: Інформація Департаменту охорони здоров'я Львівської обласної державної адміністрації)

Кількість лікарняних закладів Стрийського району становить – 4 (в області загалом – 113), кількість лікарняних ліжок на 10 тис. населення – 72, кількість лікарських амбулаторно-поліклінічних закладів – 5. Планова ємність лікарських амбулаторно-поліклінічних закладів становить 830 відвідувань за зміну. Кількість лікарів становить 283 особи. Забезпеченість населення лікарями становить 48 осіб на 10 тис. населення.

Головні, в екологічному відношенні ділянки, що потенційно зазнають впливу від рішень генерального плану території.

Детальний план території виконано з метою формування земельної ділянки під обслуговування існуючих та будівництво нових нежитлових будівель фермерського господарства «Азурит-Агро» в межах населеного пункту села Жулин Стрийського району Львівської області.

4. Екологічні проблеми, у тому числі ризику впливу на здоров'я населення, які стосуються документа державного планування, зокрема щодо території з природоохоронним статусом

В межах території, на яку розробляється детальний план, проектом визначений наступний вид цільового призначення проєктованої ділянки: Землі сільськогосподарського призначення (землі, надані для виробництва сільськогосподарської продукції, здійснення сільськогосподарської науково-дослідної та навчальної діяльності, розміщення відповідної виробничої інфраструктури, у тому числі інфраструктури оптових ринків сільськогосподарської продукції, або призначені для цих цілей; землі, надані для діяльності у сфері надання послуг у сільському господарстві, та інше), а саме Код КВЦПЗ 01-02 «Для ведення фермерського господарства»

Територія що проєктується поділена на зони функціонального призначення:

1. Сільськогосподарська зона формується на території колишнього колгоспного двору та на території в межах ДПТ яка підлягає розгляду та проєктуванню на ній:

- складу для зберігання овочів та фруктів, майстерень та гаражів для зберігання сільськогосподарської техніки, побутового приміщення, цеху по розливу води та інших допоміжних будівель та споруд фермерського господарства «Азурит-Агро».

2. Зона транспортної інфраструктури являє собою сформовану мережу доріг що забезпечують зовнішні та внутрішні зв'язки сільськогосподарського підприємства з населеними пунктами району.

3. Зона інженерної інфраструктури містить:

- головні та розподільчі об'єкти інженерних мереж;

В цілому територія, що розглядається, має сприятливе місцезрештування та територіальні ресурси. Зона впливу районного центру, наявність транспортних та інженерних мереж створюють всі умови для розвитку сільськогосподарського виробництва на землях Стрийського району.

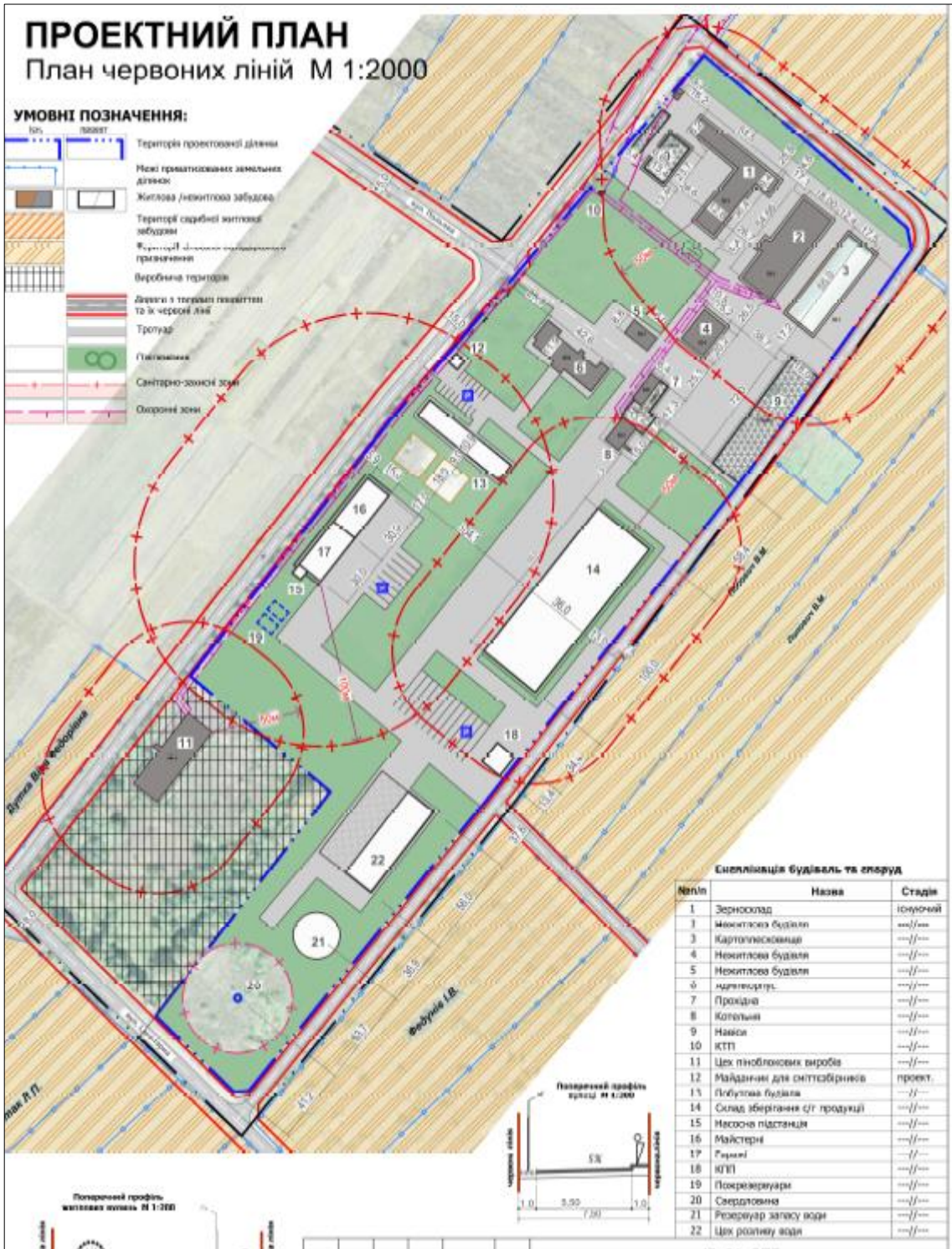
						Арк.
						31
Змн.	Арк.	№ докум.	Підпис	Дата		

ПРОЕКТНИЙ ПЛАН

План червоних ліній М 1:2000

УМОВНІ ПОЗНАЧЕННЯ:

ІСН.	ПРОЕКТ	Територія проєктованої ділянки
		Некві проєктованих земельних ділянок
		Житлова / нежитлова забудова
		Територія сараєної житлової забудови
		Фізичні / юридичні межі
		Верейні території
		Дороги з твердим покриттям та із червоної лінії
		Тротуар
		Парковий
		Санітарно-захисні зони
		Охоронні зони



Специфікація будівель та споруд

№п/п	Назва	Статус
1	Зерносклад	існуючий
2	Нежитлова будівля	---
3	Картоплическня	---
4	Нежитлова будівля	---
5	Нежитлова будівля	---
6	Майданчик	---
7	Прокіна	---
8	Котельня	---
9	Навія	---
10	ІСТП	---
11	Цех піноблокових виробів	---
12	Майданчик для оптової торгівлі	проєкт
13	Підприємство будівельне	---
14	Склад зберігання с/г продукції	---
15	Маслона підстанція	---
16	Майстерня	---
17	Резервуар	---
18	ІСТП	---
19	Покреселювальня	---
20	Свердловина	---
21	Резервуар запасу води	---
22	Цех розливу води	---

Рис. 4.1. Проектний план території

Пропозиції щодо встановлення режиму забудови території.

Аналіз зовнішніх і внутрішніх факторів, що визначають конкурентні переваги та обмеження подальшого розвитку виробничої зони на землях Стрийського району, дав змогу зробити висновки, що зона є перспективною в своєму розвитку, а саме:

1. Віддаленість від існуючої житлової забудови
2. Наявність територіальних та трудових ресурсів.
3. Наявність зовнішньої і внутрішньої транспортної та інженерної інфраструктури. Територія детального плану зручно пов'язана з автодорогою Стрий – Розгірче.
4. Передбачена генеральним планом села Жулин.

За результатами інженерно-будівельної оцінки, територія проектування сприятлива для забудови.

У виробничих зонах сільських поселень слід розміщувати підприємства: тваринницькі, птахівничі та звірівницькі ферми, підприємства по зберіганню та переробці сільськогосподарської продукції, цехи по вторинному використанню відходів, ремонту, технічному обслуговуванню та зберіганню сільськогосподарських машин та автомобілей, ветеринарні установи, теплиці та парники, промислові цехи сільськогосподарських підприємств, матеріальні склади, транспортні, енергетичні та інші об'єкти, пов'язані з підприємствами, що проектуються, а також комунікації, що забезпечують внутрішні та зовнішні зв'язки об'єктів виробничої зони.

При взаєморозміщенні виробничої і сільбищної територій слід передбачати між ними відповідні санітарно-захисні зони і забезпечувати зооветеринарні розриви.

В санітарно-захисних зонах допускається розміщення складів (сховищ) зерна, фруктів, овочів і картоплі, бань, пралень і гаражів за умови, що частка забудови не буде перевищувати 10% усієї території санітарно-захисної зони.

Територія санітарно-захисної зони має бути розпланованою та упорядкованою. Мінімальна площа озеленення санітарно-захисної зони в залежності від ширини зони повинна складати: до 300 м - 60%, від 300 до 1000 м - 50%, понад 1000 м - 40%. З боку сільбищної території необхідно передбачати смугу дерево-чагарникових насаджень шириною не менше 50 м, а при ширині зони до 100 м - не менше 20 м.

Згідно містобудівних регламентів на території фермерського господарства встановлені:

Зона земель сільськогосподарських підприємств, установ, організацій

До зони входять сільськогосподарські підприємства, інші землі, що призначені для згаданих цілей відповідно до містобудівної документації.

Переважні види використання:

1. сільськогосподарські підприємства;
2. тепличні господарства;
3. розсадники;

4. підприємства по складуванню та переробці сільськогосподарської продукції;

5. склади зберігання сільськогосподарської продукції, продовольчі та торгово- розподільчі склади;

6. лабораторії;

7. холодильники;

8. овочесховища;

Супутні види використання:

1. інженерні комунікації;

2. транспортні комунікації,

3. підприємства по виробничо-технічному обслуговуванню сільськогосподарських підприємств;

4. будівлі для ремонту та технічного обслуговування сільськогосподарської техніки.

Допустимі види використання

(потребують спеціального дозволу або погодження):

1. переробні підприємства;

2. сільськогосподарські підприємства, що потребують великих санітарно-захисних зон більше 50м;

3. адміністративні будівлі;

4. навчальні заклади сільськогосподарського спрямування;

5. ринки та базари;

6. магазини;

7. фермерські ринки;

8. автозаправні станції (АЗС, АЗК, АГЗП).

Використання території зони, розміщення підприємств і установ здійснюється відповідно до вимог ДБН Б.2.2-12:2019 та діючого законодавства.

Сумарна площа об'єктів супутнього використання не може перевищувати загальну площу переважних та допустимих видів користування.

Планувальна структура території сформована на основі розташування існуючих вулиць, проїздів та забудови, які формують її каркас.

При розробці ДПТ враховані:

- функціональне зонування територій підприємств;

- техніко-економічна ефективність планувальних рішень;

- рельєф, природо-кліматичні і геологічні умови місцевості;

- санітарні та пожежні розриви між будівлями;

- технологічні і інженерно-технологічні вимоги;

- розташування існуючих мереж

- побажаннях та вимогах замовника

- взаємозв'язках планувальної структури проектованої ділянки з планувальною структурою існуючої забудови та з рішеннями генерального плану.

						Арк.
						34
Змн.	Арк.	№ докум.	Підпис	Дата		

Вулично-дорожня мережа, транспортне обслуговування, організація руху транспорту та пішоходів.

Вулиця Стрийська – головна вулиця села з'єднує село з районним центром – м. Стрий. Доїхати до села можна рейсовими автобусами Стрий – Семигинів, Розгірче та маршрутними таксі.

Інженерно-транспортна схема території представлена двома житловими вулицями – вул. Цвинтарна, вул. Польова. Вулиця Польова з'єднує ділянку з селом. Вулиця Цвинтарна примикає до проєктованої території з південного заходу і проходить від вул. Стрийської через Долішне до автодороги Н-10 – автомобільного шляху національного значення, Стрий - Івано-Франківськ - Чернівці.

В проєкті передбачені заходи щодо забезпечення безпечності руху транспорту і пішоходів, а саме:

- організація руху транспорту;
- організація внутрішньої пішохідної мережі, що забезпечить максимально можливий розподіл транспортних і пішохідних потоків.

На території створена транспортна мережа, що забезпечує:

- вільний під'їзд до усіх будівель і споруд підприємства;
- ширину під'їздів передбачена з урахуванням проїзду пожежної машини;
- організацію виїздів з території підприємства;
- влаштування парковок для вантажного (технологічного) транспорту;
- всі дороги, під'їзди, стоянки на території фермерського двору передбачені з твердим покриттям.

Інженерне забезпечення, розміщення інженерних мереж та споруд.

Електропостачання.

Електропостачання території, що проєктується передбачається шляхом підключення до існуючих мереж електропередачі. Місця підключення, потреба в розміщенні додаткових трансформаторних підстанцій та необхідна потужність трансформаторів, вирішуються на подальших стадіях проєктування відповідно до технічних умов енергопостачальної організації.

Споживачами електроенергії є електродвигуни технологічного обладнання, сантехвентиляції, насосів госп.-питного водопостачання, персональні ЕОМ, світильники внутрішнього і зовнішнього освітлення. За ступінню надійності електропостачання електроприймачі комплексу відносяться до споживачів I та II категорії.

Для підключення споживачів електроенергії встановлюється розподільча шафа з набором автоматичних вимикачів. У виробничих і допоміжних приміщеннях розробляється робоче, евакуаційне й чергове освітлення при системі загального освітлення з рівномірним розміщенням світильників.

Величини освітленості приймаються відповідно до розрядів зорових робіт по табл.1 ДБН В.2.5-28-2006 «Природне та штучне освітлення», ДБН В.2.2-1-95 «Будинки і споруди. Будівлі та споруди для тваринництва».

У приміщеннях з постійним перебуванням персоналу, складських та допоміжних приміщеннях приймаються світильники з газорозрядними лампами

						Арк.
						35
Змн.	Арк.	№ докум.	Підпис	Дата		

низького тиску, в коридорах та санвузлах світильники з лампами розжарювання.

Для зовнішнього освітлення території - світильники з газорозрядними лампами типу ДНаТ.

Водопостачання

Централізована система водопостачання території проектування відсутня. Водопостачання території що проектується передбачається за рахунок використання підземних джерел із облаштуванням локального водозабору. Якість води децентралізованого джерела водопостачання повинна відповідати вимогам ДСанПіН 2.2.4-171-10. Об'єм води на господарсько-питне та виробниче водопостачання проектованої ділянки приймається згідно з додатком А ДБН В.2.5-64:2012 «Внутрішній водопровід та каналізація».

При розрахунковій кількості працюючих (проживаючих) – 50 осіб, середньодобова витрата води на господарсько-питне водоспоживання складе:

50 осіб x 140 л/добу (норма водоспоживання для гуртожитків) = 7 000 = 7 м³/добу

А враховуючи невраховані витрати (до 10%) – 7.7 м³/добу.

Витрата води на виробниче водопостачання розраховується робочим проектом будівництва на подальшій стадії проектування.

Каналізація

Централізована система каналізації території проектування відсутня. Мешканці користуються вигрібними ямами та дворовими вбиральнями. Стічні води від місць їх утворення, по самопливним колекторам, будуть відводитись у локальні очисні споруди. Згідно з ДБН В.2.5-75:2013 «Каналізація. Зовнішні мережі та споруди» визначені санітарно-захисні зони від інженерних об'єктів: септика (5 м), фільтраційного колодязя (8 м), від очисних споруд продуктивністю до 50 м³ - 15 м.

Розрахунковий об'єм септиків повинен згідно СНиП 2.04.03-85 складати не менше 3-х кратного добового притоку стічних вод .

Після септиків освітлена вода надходить в накопичуючі колодязі, звідки вивозиться по мірі накопичення на найближчу зливну станцію. Осад з септиків вивозиться в місця, погоджені з СЕС та місцевими експлуатаційними службами.

Зовнішні мережі побутової каналізації монтуються з поліетиленових труб Ø150 мм по ДСТУ БВ.2.7-151-2008 тип ПЕ100 SDR21S10. На мережі встановлюються оглядові колодязі зі збірною залізобетону по ТПР 902-09-22.84.

Труби вкладаються на вирівняний ґрунт з піщаною підготовкою.

При прокладанні трубопроводів засипка траншей виконується місцевим ґрунтом, під проїзною частиною дороги – піщаним ґрунтом з пошаровим ущільненням до ступеню щільності $K \geq 0,95$.

Об'єми водовідведення від забудови приймаються по водоспоживанню, не враховуючи витрати води на полив проїздів та зелених насаджень (газонів). Згідно розрахунку об'єми водовідведення складатимуть 7.7 м³/добу.

						Арк.
						36
Змн.	Арк.	№ докум.	Підпис	Дата		

Відведення дощових та талих вод з території, що проектується, буде здійснюватись шляхом природного дренажу ділянок, які не облаштовані удосконаленим покриттям.

Теплопостачання

Проектування мереж опалення та гарячого водопостачання території, що проектується, виконується спеціальним розділом робочого проекту після затвердження детального плану території.

Протипожежні заходи

Розрахункові кількість одночасних пожеж та витрата води на зовнішнє та внутрішнє пожежогасіння залежить від:

- площі території проектування – 8.35 га
- висоти будівель – 1 пов. - 9.0 м.
- об'єму виробничої будівлі, що потребує найбільшої кількості води для пожежогасіння – 21.6 тис. м³

Проектовані будівлі III та IIIa ступеню вогнестійкості з категорією виробничого процесу В.

В відповідності до нормативних вимог, в проекті прийняті такі розрахункові дані:

- кількість одночасних пожеж – 1
- витрати води на зовнішнє пожежогасіння – 30 л/сек
- тривалість пожежі – 3 години

Згідно табл.4 ДБН В.2.5-64:2012 для складської будівлі потрібно передбачити внутрішній протипожежний водопровід на внутрішнє пожежогасіння з розрахунку забезпечення двох струменів води по 5 літрів за секунду кожний.

Згідно табл.5 ДБН В.2.5-74:2013 для даної будівлі IIIa ступеня вогнестійкості, категорії В за пожежною небезпекою, потрібно передбачити зовнішній протипожежний водопровід на зовнішнє пожежогасіння з розрахунку витрати води 30л/с. Розрахункова тривалість гасіння пожежі для даного об'єкту згідно п. 6.2.13 – 3 год = 16 200 сек.. Розрахункова кількість можливих одночасних пожеж – одна. Мінімальний об'єм протипожежного запасу води на внутрішнє та зовнішнє пожежогасіння: $16\ 200\ с \times 40\ л/с = 648\ 000\ л = 648\ м^3$. Даний показник орієнтовний і повинен бути відкоригований на подальших стадіях проектування.

При влаштуванні протипожежного кільцевого водопроводу необхідно передбачити гідранти, кількість та розташування яких забезпечать здійснення зовнішнього пожежогасіння кожної із будівель на території ділянки проектування не менше ніж від двох пожежних гідрантів в радіусі не більше ніж 100 м.. Нормативний тиск води забезпечується насосною підстанцією розташованою біля пожежодойми.

Протипожежний водопровід виконується з напірних ПНТ-труб, які прокладаються під землею на нормативній глибині. Відстані від елементів запроектованої ділянки протипожежного водопроводу (в т. ч. пожежних

						Арк.
						37
Змн.	Арк.	№ докум.	Підпис	Дата		

гідрантів) до будівель і споруд, інженерних мереж, зелених насаджень та інших елементів благоустрою повинні відповідати вимогам ДБН В.2.5-74:2013.

При пожежогасінні за допомогою спецтехніки (пожавтономобілів, пересувних автонасосів), для забору води з протипожежної водойми використовуватиметься майданчик 12х12м. Для забезпечення можливості забору води при гасінні пожежі у зимовий період, слід передбачити улаштування незамерзаючих ополонок. До виробничого цеху підїзд спецтехніки передбачено з двох поздовжніх сторін.

Всі приміщення будівель повинні бути забезпечені згідно з нормами належності первинними засобами пожежогасіння. Шляхи евакуації повинні відповідати вимогам будівельних норм і не захаращуватись. Електрогосподарство підприємства має утримуватись у справному стані.

На території ділянки проектування запроектований пожежний пост обладнаний пожежними щитами-комплектами у складі:

- вогнегасник ВВК-5 – 1 одиниця,
- вогнегасники ВП-9(з) – 2 одиниці,
- протипожежне покривало розміром 2 х 2 м – 1 одиниця,
- багор або гак – 1 одиниця,
- лом – 1 одиниця,
- лопати – 2 одиниці,
- сокири – 2 одиниці,
- пожежні відра – 2 одиниці,
- ящик із сухим піском об'ємом 0.5 м³ – 2 одиниці.

Для забезпечення пожежної безпеки дотримано протипожежні відстані між будівлями та спорудами та передбачено можливість підїзду до будівель пожежної техніки.

В процесі будівництва важливо виконати всі рекомендації передбачені робочим проектом в розділі протипожежних заходів, зокрема влаштування систем блискавкозахисту тощо.

						Арк.
						38
Змн.	Арк.	№ докум.	Підпис	Дата		

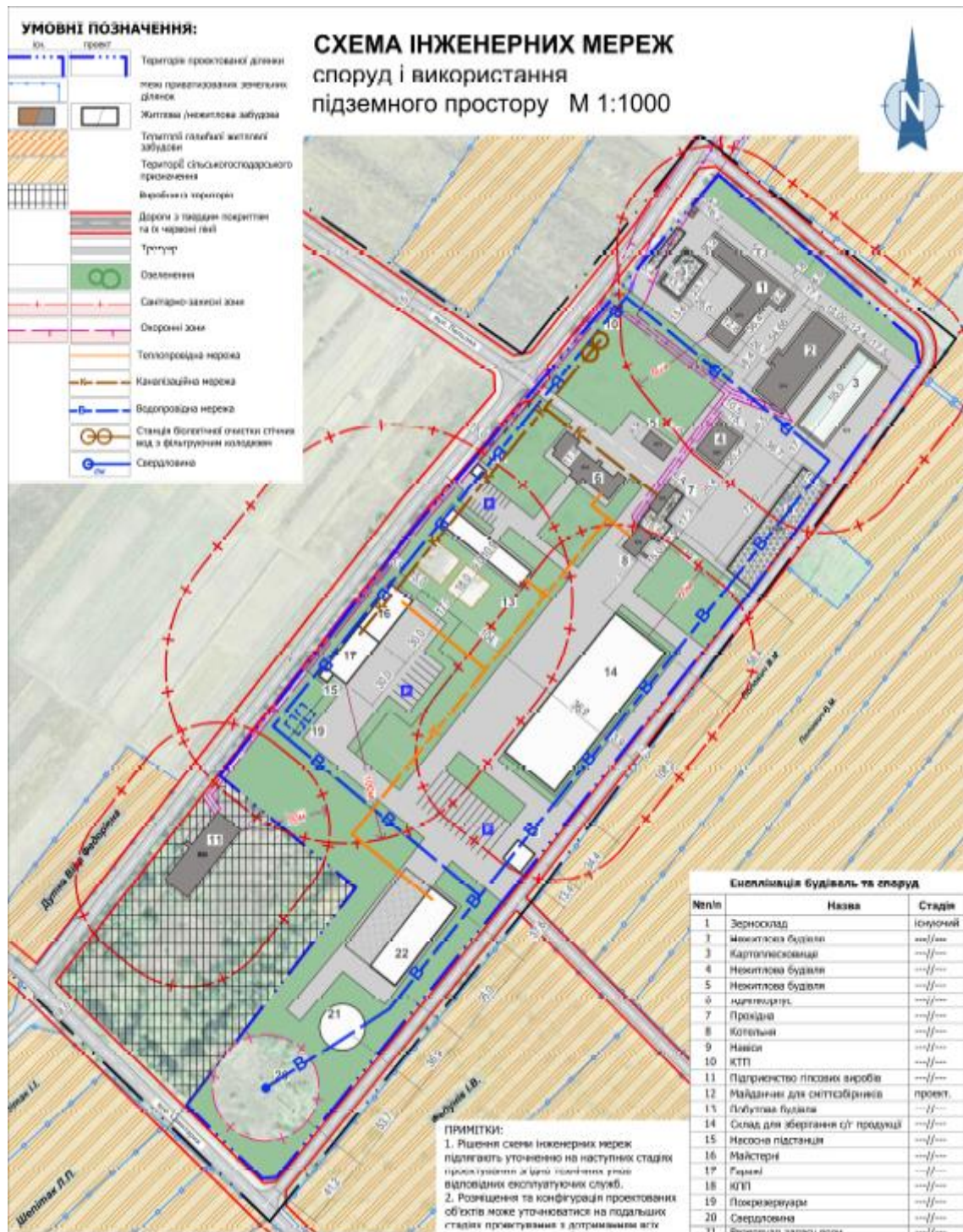


Рис. 4.2. Схема інженерних мереж

Інженерна підготовка та інженерний захист території.

Господарський двір що проєктується, розташований поряд з селом Жулин. Абсолютні відмітки території що проєктується – 327-329 м.

Перепад відмітки поверхні землі становить близько 2 м, ухил в середньому – 0,4%-1% в східному напрямку.

За результатами інженерно-будівельної оцінки території відповідно до табл.12.1 ДБН Б.2.2-12:2019 територія господарчого двору, що проєктується, не потребує спеціальних інженерних заходів при будівництві (I категорія земель за ступеню придатності під забудову).

Вертикальне планування виконується на ділянках, на яких розміщуються будівлі і споруди та проходять автошляхи. При виконанні вертикального планування проектні позначки визначаються виходячи з умов максимального збереження природного рельєфу, ґрунтового покриву, відведення поверхневих вод зі швидкостями, які виключають ерозію ґрунту, мінімальних обсягів земляних робіт на майданчику.

Збирання та відведення поверхневих вод з території, що проектується, передбачено влаштуванням проїзних частин доріг з нормативними ухилами в плані і профілі.

Дощові стоки забруднені автотранспортом проходять попередню очистку в брудовідстійниках та нафто-масло-уловлювачах з послідуочим відведенням за межі об'єкту проектування.

Робочим проектом будівництва необхідно буде уточнити параметри вертикального планування для покращення організації поверхневого стоку на проєктованій ділянці та благоустрою території в цілому.

Комплексний благоустрій та озеленення території.

На території фермерського господарства передбачені зелені насадження обмеженого користування.

На ділянці об'єкту проектування, зелені насадження заплановані по всій вільній від забудови та мощення території. Сортамент зелених насаджень необхідно визначити на послідуочих стадіях проектування, виходячи з призначення та дендрологічних характеристик. В даному випадку це деревно-чагарникові насадження, які виконують роль механічного і біологічного фільтра.

До комплексного благоустрою території відносяться:

- організація рельєфу, влаштування відкритої дощової каналізації;
- будівництво проїжджих частин під'їздів та паркувальних майданчиків з твердим покриттям, тротуарів;
- встановлення лавок, урн, сміттєзбірників;
- облаштування місць відпочинку;
- огорожа території підприємства.

На проєктованій території слід влаштувати сучасне енергозберігаюче зовнішнє освітлення для комфортного перебування в темний час доби та відповідного зовнішнього вигляду середовища.

Містобудівні заходи по поліпшенню стану навколишнього середовища

Охорона навколишнього природного середовища

Згідно генерального плану села Жулин на проєктованій території дозволено будівництво об'єктів II – V класу шкідливості з санітарно-захисною зоною до 500м до житлової забудови, оздоровчих та інших прирівняних до них об'єктів.

Проектом передбачено розміщення на території детального планування об'єктів які не є потенційно можливими джерелами викидів шкідливих речовин, шуму, вібрації, електромагнітних та іонізуючих випромінювань вище нормативних рівнів.

						Арк.
						40
Змн.	Арк.	№ докум.	Підпис	Дата		

Мінімальна площа озеленення санітарно-захисної зони (при ширині до 300 м) - 60%. З боку сельбищної території необхідно передбачити смугу дерево-чагарникових насаджень шириною (при ширині зони до 100 м) - не менше 20 м.

За попередньою оцінкою в межах ДПТ не передбачено розміщення об'єктів, планова діяльність яких підлягає оцінці впливу на довкілля, відповідно частині другій, третій, ст.3 Закону України «Про оцінку впливу на довкілля».

У зоні впливу проекрованої діяльності об'єкти природно-заповідного фонду відсутні, радіоактивний фон не збільшується.

Детально впливи від кожного з об'єктів, розташованих в межах детального плану території, щодо яких законодавством передбачено здійснення процедури оцінки впливу на довкілля, будуть досліджені на стадії процедури оцінки впливу на довкілля відповідно до вимог Закону України «Про оцінку впливу на довкілля»

З метою формування здорового і комфортного середовища проживання та забезпечення охорони природного середовища в межах території, що проектується, рекомендовано виконання ряду планувальних та інженерних заходів по облаштуванню території:

- дотримання параметрів обмежень визначених будівельними, санітарними нормами та екологічним законодавством при будівництві об'єктів та мереж інженерної інфраструктури;

- для захисту від акустичного забруднення вздовж мережі вулиць передбачити застосування протишумового озеленення в межах розриву від червоних ліній вулиць до лінії регулювання забудови;

- забезпечення території централізованою системою водопостачання та водовідведення;

- забезпечення схемою санітарного очищення з запровадженням системи роздільного збирання сміття;

- впорядкування та благоустрій внутрішньо-районного озеленення з використанням паркових і декоративних насаджень;

- проведення комплексу заходів з гідротехнічного захисту, інженерної підготовки та впорядкування поверхневого стоку території.

						Арк.
						41
Змн.	Арк.	№ докум.	Підпис	Дата		

Характеристика можливих наслідків та впливу основних рішень детального плану населеного пункту

Сфери охорони довкілля	Можливі наслідки виконання ДДП
Атмосферне повітря	При експлуатації об'єктів спостерігаються викид суспендованих твердих частинок недиференційованих за складом та забруднюючих речовин від автомобілів та техніки, при цьому перевищення ГДК не фікується.
Водне середовище	Для очищення поверхневих вод передбачено встановлення пісковловлювача. Крім того, необхідно передбачити локальні очисні споруди, в місцях де проектом передбачене використання водних ресурсів.
Ґрунтове середовище	Порушення, ущільнення та перенесення ґрунтового покриву відбуватиметься під час будівництва та руху транспортних засобів. Потенційними джерелами забруднення ґрунтового середовища є випадкові проливи пального при користування транспортними засобами та функціонуванням об'єктів.
Рослинний та тваринний світ	На проєктованій ділянці рослинний покрив представлено здебільшого бур'янами і травами, немає рослин які включено у Червону Книгу України. Фауна на цьому майданчику відсутня.
Акустичний вплив	Джерелами шуму та вібрації будуть двигуни будівельних машин та механізмів. Крім того можливий шумовий вплив при функціонуванні проєктованих об'єктів. Проте, перевищення рівнів шумового впливу зафіксовано не було.
Вплив на соціальне середовище	При нормальній експлуатації об'єкти не матимуть негативного впливу на житлову забудову, об'єкти соціально-побутового, спортивно-оздоровчого, курортного та рекреаційного призначення. В цілому відзначається позитивний вплив запланованої діяльності на соціальні умови та задоволення потреб місцевого населення.
Вплив на клімат і мікроклімат	Кліматичні фактори (у т. ч. зміна клімату та викиди парникових газів) – негативних впливів не передбачається. Змін мікроклімату в результаті планованої діяльності не очікується, оскільки в результаті експлуатації об'єктів відсутні значні виділення теплоти, інертних газів, вологи. Особливості кліматичних умов, які сприяють зростанню інтенсивності впливів планованої діяльності на навколишнє середовище, відсутні.

Загальна, зведена оцінка ймовірного впливу реалізації планової діяльності містобудівної документації на довкілля наведена в табл. 4.1.

Табл. 4.1

Оцінка ймовірного впливу реалізації планової діяльності містобудівної документації на довкілля відповідно до контрольного переліку

№	Чи може реалізація планованої діяльності спричинити:	Очікування впливу			Пом'якшення існуючої ситуації
		Так	Ймовірно	Ні	
Атмосферне повітря					
1.	Збільшення викидів забруднюючих речовин від стаціонарних джерел?		+		
2.	Збільшення викидів забруднюючих речовин від пересувних джерел?		+		
3.	Погіршення якості атмосферного повітря?			+	
4.	Появу джерел неприємних запахів?		+		
5.	Зміни повітряних потоків, вологості, температури або ж будь-які локальні чи регіональні зміни клімату?			+	
Водні ресурси					
6.	Збільшення обсягів скидів у поверхневі води?		+		
7.	Будь-які зміни якості поверхневих вод (зокрема таких показників як температура, розчинений кисень, прозорість, але не обмежуючись ними)?			+	
8.	Збільшення скидання шахтних і кар'єрних вод у водні об'єкти?			+	
9.	Значне зменшення кількості вод, що використовуються для водопостачання населенню?			+	
10.	Збільшення навантаження на каналізаційні системи та погіршення якості очистки стічних вод?			+	

11.	Появу загроз для людей і матеріальних об'єктів, пов'язаних з водою (зокрема таких, як паводки або підтоплення)?			+	
12.	Зміни напрямів і швидкості течії поверхневих вод або зміни обсягів води будь-якого поверхневого водного об'єкту?			+	
13.	Порушення гідрологічного та гідохімічного режиму малих річок регіону?			+	
14.	Зміни напряму або швидкості потоків підземних вод?			+	
15.	Зміни обсягів підземних вод (шляхом відбору чи скидів або шляхом порушення водоносних горизонтів)?			+	
16.	Забруднення підземних водоносних горизонтів?		+		
Поводження з відходами					
17.	Збільшення кількості утворюваних твердих побутових відходів?		+		
18.	Збільшення кількості утворюваних чи накопичених промислових відходів IV класу небезпеки?			+	
19.	Збільшення кількості відходів I-III класу небезпеки?			+	
20.	Спорудження еколого-небезпечних об'єктів поводження з відходами?			+	
21.	Утворення або накопичення радіоактивних відходів?			+	
Земельні ресурси					
22.	Порушення, переміщення, ущільнення ґрунтового шару?	+			
23.	Будь-яке посилення вітрової або водної ерозії ґрунтів?			+	
24.	Зміни в топографії або в характеристиках рельєфу?			+	

25.	Появу таких загроз, як землетруси, зсуви, селеві потоки, провали землі та інші подібні загрози через нестабільність літогенної основи або зміни геологічної структури?			+	
26.	Суттєві зміни в структурі земельного фонду, чинній або планованій практиці використання земель?			+	
27.	Виникнення конфліктів між ухваленнями цілями документа державного планування та цілями місцевих громад?			+	
Біорізноманіття та рекреація					
28.	Негативний вплив на об'єкти природно-заповідного фонду (зменшення площ, початок небезпечної діяльності у безпосередній близькості або на їх території тощо)?			+	
29.	Зміни у кількості видів рослин або тварин, їхній чисельності або територіальному представництві?			+	
30.	Збільшення площ зернових культур або сільськогосподарських угідь в цілому?			+	
31.	Порушення або деградацію середовищ існування диких видів тварин?			+	
32.	Будь-який вплив на кількість і якість наявних рекреаційних можливостей?			+	
33.	Будь-який вплив на наявні об'єкти історико-культурної спадщини?			+	
Населення та інфраструктура					
34.	Інші негативні впливи на естетичні показники об'єктів довкілля (перепони для публічного огляду мальовничих краєвидів, появу естетично			+	

									Арк.
									45
Змн.	Арк.	№ докум.	Підпис	Дата					

	прийнятих місць, руйнування пам'ятників природи тощо)?				
35.	Зміни в локалізації, розміщенні, щільності, та зростанні кількості населення будь-якої території?			+	
36.	Вплив на нинішній стан забезпечення житлом або виникнення нових потреб у житлі?			+	
37.	Суттєвий вплив на нинішню транспортну систему? Зміни в структурі транспортних потоків?			+	
38.	Необхідність будівництва нових об'єктів для забезпечення транспортних сполучень?			+	
39.	Потреби нових або суттєвий вплив на наявні комунальні послуги?			+	
40.	Появу будь-яких реальних або потенційних загроз для здоров'я людей?			+	

Екологічне управління та моніторинг

41.	Послаблення правових і економічних механізмів контролю в галузі екологічної безпеки?			+	
42.	Погіршення екологічного моніторингу?			+	
43.	Усунення наявних механізмів впливу органів місцевого самоврядування на процеси техногенного навантаження?			+	
44.	Стимулювання розвитку екологічно небезпечних галузей виробництва?			+	

Інше

45.	Підвищення рівня використання будь-якого виду природних ресурсів?			+	
46.	Суттєве вилучення будь-якого невідновлюваного ресурсу?			+	
47.	Збільшення споживання значних обсягів палива або енергії?			+	

48.	Суттєве порушення якості природного середовища?			+	
49.	Появу можливостей досягнення короткотермінових цілей, які ускладнюватимуть досягнення довготривалих цілей у майбутньому?			+	
50.	Такі впливи на довкілля або здоров'я людей, які самі по собі будуть значними, але у сукупності можуть викликати значний негативний екологічний ефект, що матиме значний негативний прямий або опосередкований вплив на добробут людей?			+	

Оцінка головних впливів на довкілля та здоров'я населення.

Серед чинників, що впливають на здоров'я населення, виділяють соціально-економічні (рівень соціальної інфраструктури, умови праці, можливості оздоровлення, доходи та витрати населення, рівень життя тощо); генетичні; стан навколишнього природного середовища (що обумовлені як природними так і антропогенними факторами); наявність та рівень системи охорони здоров'я.

Згідно досліджень науковців за інтенсивністю впливу різних чинників виділяються наступні залежності.

На чинники соціально-економічного характеру, до яких відносяться паління, вживання наркотиків, зловживання алкоголем, праця в шкідливих умовах, нераціональне харчування, стреси, гіподинамія, незадовільні побутові умови та гіперурбанізація припадає 51-52% загального впливу.

Чинник стану навколишнього природного середовища (зокрема, забруднення повітря, води, ґрунту, фізичні фактори впливу) охоплює 20-21% впливу.

Генетично-біологічні фактори (спадковість, стать тощо) впливають на 19-20%.

На групу факторів, пов'язаних із обсягом і якістю медичного обслуговування (забезпеченість об'єктами медичної інфраструктури та фахівцями, своєчасність та якість лікування, вакцинація, періодичність медичних обстежень, державне фінансування медичної сфери тощо) припадає 8-9% впливу.

Серед ризиків впливу на здоров'я населення, які стосуються документа державного планування можна віднести: якість атмосферного повітря на ділянках впливу автотранспорту, недостатні об'єми та якісні характеристики питної води, недостатнє забезпечення об'єктами соціального обслуговування.

						Арк.
						47
Змн.	Арк.	№ докум.	Підпис	Дата		

Атмосферне повітря.

Основні ризики.

При експлуатації об'єктів спостерігаються викид суспендованих твердих частинок недиференційованих за складом та забруднюючих речовин від автомобілів та техніки, при цьому перевищення ГДК не фікується.

Водні ресурси.

Основні ризики.

Для очищення поверхневих вод передбачено встановлення пісковловлювача. Крім того, необхідно передбачити локальні очисні споруди, в місцях де проектом передбачене використання водних ресурсів.

Ґрунти та земельні ресурси.

Основні ризики.

Порушення, ущільнення та перенесення ґрунтового покриву відбуватиметься під час будівництва та руху транспортних засобів.

Потенційними джерелами забруднення ґрунтового середовища є випадкові проливи пального при користування транспортними засобами та функціонуванням об'єктів.

Біорізноманіття.

Основні ризики.

На проєктованій ділянці рослинний покрив представлено здебільшого бур'янами і травами, немає рослин які включено у Червону Книгу України. Фауна на цьому майданчику відсутня.

Вплив на клімат і мікроклімат.

Основні ризики.

Боротьба зі зміною клімату і запобігання зміні клімату – це система заходів, спрямована на скорочення викидів парникових газів (далі – ПГ) і стримування процесу зростання середньої глобальної температури атмосфери Землі. Перелік таких заходів визначено міжнародними угодами – Рамковою конвенцією ООН про зміну клімату, Кіотським протоколом до неї, Паризькою кліматичною угодою, а на національному рівні – Концепцією реалізації державної політики у сфері зміни клімату на період до 2030 року, затвердженої розпорядженням Кабінету Міністрів України від 07.12.2016 № 932-р. Для отримання кількісних значень потрібно розрахувати поточні середньорічні сумарні викиди та поглинання ПГ від території чи регіону та оцінити середньорічні сумарні викиди та поглинання ПГ після завершення ДДП. Наразі кількісний вплив на клімат оцінюється в тоннах CO₂-еквіваленту.

Зважаючи на відсутність фактологічних даних щодо парникових газів в межах регіону та оцінюючи характер планованої діяльності можна зробити висновок, що кліматичні фактори (у т. ч. зміна клімату та викиди парникових газів) – негативних впливів не передбачається. Змін мікроклімату в результаті планованої діяльності не очікується, оскільки в результаті експлуатації об'єкту відсутні значні виділення теплоти, інертних газів, вологи. Особливості кліматичних умов, які сприяють зростанню інтенсивності впливів планованої діяльності на навколишнє середовище, відсутні.

						Арк.
						48
Змн.	Арк.	№ докум.	Підпис	Дата		

Ризики для здоров'я населення.

Основні ризики.

За результатами зібраних даних інформація, що дозволяє провести аналіз безпосереднього впливу якості навколишнього середовища (повітря, питної води) на здоров'я населення відсутня. Проте, наявні дані захворюваності дітей серед усіх вікових груп, свідчать про значну перевагу захворювань органів дихання серед усіх груп хвороб, що свідчить про більш ймовірний вплив стану атмосферного повітря. В перспективі очікується розвиток економічної діяльності деяких промислових підприємств, зростання чисельності населення, що впливатиме на зростання рівня автомобілізації з року в рік. Тому, без реалізації заходів з розвитку вулично-дорожньої мережі з унормованим розподіленням транспортних потоків, зміни тенденцій захворюваності хворобами органів дихання є мало ймовірними.

При реалізації рішень містобудівної документації очікуються позитивні наслідки в сфері покращення стану навколишнього природного середовища. Створення зелених насаджень спеціального призначення, в тому числі санітарно-захисних зон навколо виробничо-комунальних підприємств підвищить якість атмосферного повітря на суміжних ділянках житлової та прирівняної до неї забудови.

						Арк.
						49
Змн.	Арк.	№ докум.	Підпис	Дата		

5. Зобов'язання у сфері охорони довкілля, у тому числі пов'язані із запобіганням негативному впливу на здоров'я населення, встановлені на міжнародному, державному та інших рівнях, що стосуються документа державного планування, а також шляхи врахування таких зобов'язань під час підготовки документа державного планування

Регулювання в сфері охорони довкілля на державному та місцевому рівні здійснюється на основі таких програм:

Державна стратегія регіонального розвитку на період до 2020 року, затверджена постановою Кабінету Міністрів України від 06 серпня 2014 року № 385;

- Стратегія сталого розвитку «Україна-2020», схвалена Указом Президента України від 12 вересня 2015 року № 5/2015;

- Програма охорони навколишнього природного середовища Львівської області на 2016-2020 роки

- Регіональна програма розвитку заповідної справи у Львівській області на 2009-2020 роки

Відповідно до Закону України «Про охорону навколишнього природного середовища» та нормативно-правової бази України документ державного планування повинен враховувати ряд зобов'язань:

– пріоритетність вимог екологічної безпеки, обов'язковість дотримання екологічних стандартів, нормативів та лімітів використання природних ресурсів;

– виконання ряду заходів, що гарантують екологічну безпеку середовища для життя і здоров'я людей, а також запобіжний характер заходів щодо охорони навколишнього природного середовища;

– проектне спрямування на збереження просторової та видової різноманітності та цілісності природних об'єктів і комплексів;

– узгодження екологічних, економічних та соціальних інтересів суспільства на основі поєднання міждисциплінарних знань екологічних, соціальних, природничих і технічних наук та прогнозування стану навколишнього природного середовища;

– забезпечення загальної доступності матеріалів детального плану території та самого звіту СЕО відповідно до вимог Закону України «Про доступ до публічної інформації»;

– надання інформації щодо обґрунтованого нормування впливу планової діяльності на навколишнє природне середовище;

– оцінка ступеня антропогенної змінності територій, сукупної дії факторів, що негативно впливають на екологічну ситуацію;

– використання отриманих висновків моніторингу та комплексу охоронних заходів об'єкту для виконання можливостей факторів позитивного впливу на охорону довкілля.

Основні зобов'язання у сфері охорони довкілля стосуються заходів щодо охорони земельних ресурсів, лісів, повітряного, водного та ґрунтового середовища.

						Арк.
						50
Змн.	Арк.	№ докум.	Підпис	Дата		

Комплексні заходи з охорони довкілля ґрунтуються на пропозиціях схем і проектів районного проектування та відповідних розділів прогнозів економічного та соціального розвитку підприємств, схем генеральних планів території.

Охорона та оздоровлення навколишнього природного середовища забезпечується комплексом захисних заходів, в основі яких покладена система державних законодавчих актів та регламентація планування, забудови і благоустрою населених пунктів.

Зобов'язання у сфері охорони довкілля передбачають благоустрій земельної ділянки на якій планується будівництво об'єктів.

Містобудівні заходи забезпечують охорону природного середовища за рахунок раціонального функціонального зонування території, створення санітарно-захисних зон, визначення територій природно-заповідного фонду, забезпечення екологічного балансу природно-ландшафтних та урбанізованих територій.

Основні принципи екологічного захисту навколишнього середовища:

- збереження та раціональне використання цінних природних ресурсів;
- дотримання нормативів гранично допустимих рівнів екологічного навантаження на природне середовище та санітарних нормативів в місцях забудови;
- виділення природно-заповідних, ландшафтних, курортно-рекреаційних, історико-культурних зон з відповідним режимом їх охорони;
- встановлення санітарно-захисних зон для охорони водойм, джерел водопостачання і мінеральних вод, покладів лікувальних грязей, морських пляжів тощо.

Для охорони навколишнього середовища населених пунктів у межах приміських зон на землях лісового фонду формуються «зелені зони» у складі лісопаркової та лісогосподарської частин, місць відпочинку, заповідних об'єктів. Конкретні заходи щодо захисту атмосферного, водного та ґрунтового середовища вживаються відповідно до специфіки окремих джерел забруднення.

Оцінка відповідності проекту детального плану зобов'язанням у сфері охорони довкілля, встановлені на міжнародному рівні та шляхи їх врахування.

Основними напрямками співробітництва України з міжнародними організаціями є: охорона біологічного різноманіття; охорона транскордонних водотоків і міжнародних озер; зміна клімату; охорона озонового шару; охорона атмосферного повітря; поводження з відходами; оцінка впливу на довкілля.

Міжнародні обов'язки Україна у сфері охорони довкілля зафіксовані у таких програмах:

- Конвенція про біологічне різноманіття, (1992 р., м. Ріо-де-Жанейро Бразилія), ратифікована Верховною Радою України 29 листопада 1994 р.;
- Конвенція про водно-болотні угіддя, що мають міжнародне значення головним чином як середовище існування водоплавних птахів (Рамсарська конвенція, м.Рамсар, Іран, 1971 р.);

						Арк.
						51
Змн.	Арк.	№ докум.	Підпис	Дата		

- Конвенція про збереження мігруючих видів диких тварин (Бонн, 1979 р.);
- Угода про збереження афро-євразійських мігруючих водно-болотних птахів (1995 р.);
- Угоди про збереження кажанів в Європі (1991 р.);
- Конвенція про охорону дикої флори і фауни та природних середовищ існування в Європі (Бернська конвенція);
- Рамкова конвенція ООН про зміну клімату (ратифікована Україною 29 жовтня 1996 р.);
- Європейська конвенція про охорону археологічної спадщини (Валлетта, 1992 р.);
- Конвенція про охорону та використання транскордонних водотоків та міжнародних озер (Гельсінкі, 1992), що є чинною в Україні з 1 липня 1999 р. та інші.

На виконання Бернської конвенції в Європі створена мережа територій особливого природоохоронного значення – Смарагдова мережа, важливих для збереження біорізноманіття в країнах Європи і деяких країнах Африки.

Смарагдова мережа України є українською частиною Смарагдової мережі Європи, розробляється з 2009 року. В листопаді 2016 року було затверджено першу версію Смарагдової мережі для України, яка потребує доопрацювання на основі наукових даних. Станом на 01.01.2016 р. мережа займала близько 8% території України і в основному складається з існуючих територій природно-заповідного фонду.

На території та в околицях ділянки опрацювання ДПТ відсутні існуючі та проєктовані об'єкти ПЗФ України. Територія опрацювання знаходиться за 3 км від територій Смарагдової мережі. Значному негативну впливу від планової діяльності територія не підлягає.

Разом з тим варто зазначити, що більшість заходів, передбачених проєктом детального плану території у в сфері розвитку інженерної та транспортної інфраструктури, благоустрою, поводження з відходами відповідають загальносвітовим принципам охорони довкілля та сприяють дотриманню міжнародних зобов'язань.

						Арк.
						52
Змн.	Арк.	№ докум.	Підпис	Дата		

6. Опис наслідків для довкілля, у тому числі для здоров'я населення, у тому числі вторинних, кумулятивних, синергічних, коротко-, середньо-, та довгострокових (1, 3-5 та 10-15 років відповідно, а за необхідності – 50-100 років), постійних і тимчасових, позитивних і негативних наслідків

Наслідками для довкілля, у тому числі для здоров'я населення вважаються ймовірні наслідки для флори, фауни, біорізноманіття, ґрунту, клімату, повітря, води, ландшафту, природних територій та об'єктів, безпеки життєдіяльності населення та його здоров'я, матеріальних активів, об'єктів культурної спадщини та взаємодія цих факторів.

Вторинні наслідки – це вигоди, які полягають у широкому залученні громадськості до прийняття рішень та встановлення прозорих процедур їх прийняття.

Кумулятивні наслідки – нагромадження в організмах людей, тварин, рослин отрути різних речовин внаслідок тривалого їх використання.

Ймовірність того, що реалізація ДПТ призведе до таких можливих впливів на довкілля або здоров'я людей, які самі по собі будуть незначними, і в сукупності матимуть значний сумарний (кумулятивний) вплив на довкілля є незначною.

Синергічні наслідки – сумарний ефект, який полягає у тому, що при взаємодії двох або більше факторів їх дія суттєво переважає дію кожного окремо компоненту.

Коротко- та середньострокові наслідки (1, 3-5, 10-15 років) наразі відсутні.

Виконання Проекту Детального плану території земельної ділянки земельної ділянки під розміщення об'єктів нежитлової нерухомості по вул. Польовій в с. Жулин Стрийського району Львівської області значного негативного впливу на довкілля та здоров'я населення не передбачає.

Вплив на атмосферне повітря. При експлуатації об'єктів спостерігаються викид суспендованих твердих частинок недиференційованих за складом та забруднюючих речовин від автомобілів та техніки, при цьому перевищення ГДК не фікується.

Вплив на клімат і мікроклімат. Боротьба зі зміною клімату і запобігання зміні клімату – це система заходів, спрямована на скорочення викидів парникових газів (далі – ПГ) і стримування процесу зростання середньої глобальної температури атмосфери Землі. Перелік таких заходів визначено міжнародними угодами – Рамковою конвенцією ООН про зміну клімату, Кіотським протоколом до неї, Паризькою кліматичною угодою, а на національному рівні – Концепцією реалізації державної політики у сфері зміни клімату на період до 2030 року, затвердженої розпорядженням Кабінету Міністрів України від 07.12.2016 № 932-р. Для отримання кількісних значень потрібно розрахувати поточні середньорічні сумарні викиди та поглинання ПГ від території чи регіону та оцінити середньорічні сумарні викиди та поглинання ПГ після завершення ДДП. Наразі кількісний вплив на клімат оцінюється в тоннах CO₂-еквіваленту.

Зважаючи на відсутність фактологічних даних щодо парникових газів в межах регіону та оцінюючи характер планованої діяльності можна зробити висновок, що кліматичні фактори (у т. ч. зміна клімату та викиди парникових газів) – негативних впливів не передбачається. Змін мікроклімату в результаті планованої діяльності не очікується, оскільки в результаті експлуатації об'єкту відсутні значні виділення теплоти, інертних газів, вологи. Особливості кліматичних умов, які сприяють зростанню інтенсивності впливів планованої діяльності на навколишнє середовище, відсутні.

Вплив на водні ресурси. Для очищення поверхневих вод передбачено встановлення пісковловлювача. Крім того, необхідно предбачити локальні очисні споруди, в місцях де проектом передбачене використання водних ресурсів.

Відходи. Планова діяльність не передбачає виконання заходів, реалізація яких призведе до можливого збільшення обсягів утворення відходів. Рекомендується розробити комплексну схему розміщення контейнерів для роздільного збору ТПВ.

Вплив на земельні ресурси. Порушення, ущільнення та перенесення ґрунтового покриву відбуватиметься під час руху транспортних засобів.

Потенційними джерелами забруднення ґрунтового середовища є випадкові проливи пального при користування транспортними засобами та функціонуванням об'єктів.

Вплив на біорізноманіття та рекреаційні зони. Згідно проектних рішень детального плану території вплив полягатиме в механічному порушенні рослинного покриву на період будівництва. Водночас, на проєктованій ділянці рослинний покрив представлено здебільшого бур'янами і травами, немає рослин які включено у Червону Книгу України. Фауна на цьому майданчику відсутня.

На території та в околицях ділянки опрацювання ДПТ відсутні існуючі та проєктовані об'єкти ПЗФ України. Територія опрацювання знаходиться за 3 км від територій Смарагдової мержі. Значному негативну впливу від планової діяльності територія не підлягає.

Акустичний вплив. Джерелами шуму та вібрації будуть двигуни будівельних машин та механізмів. Крім того можливий шумовий вплив при функціонуванні проєктованих об'єктів. Проте, перевищення рівнів шумового впливу зафіксовано не було.

Водночас, врахувати, що частина території житлової забудови потрапляє в зону негативного впливу діяльності об'єктів, розміщених на території детального плану, в тому числі в зону шумового навантаження від колії.

Вплив на культурну спадщину. Реалізація планової діяльності не призведе до негативного впливу на наявні об'єкти історико-культурної спадщини, оскільки на території опрацювання ДПТ відсутні об'єкти історико-культурної спадщини.

Вплив на населення та інфраструктуру. Планова діяльність не передбачає появу нових ризиків для здоров'я населення. Території опрацювання ДПТ

знаходиться на значній відстані від громадської зони, тому негативного впливу не очікується.

Вплив на соціальне середовище. При нормальній експлуатації об'єкти не матимуть негативного впливу на житлову забудову, об'єкти соціально-побутового, спортивно-оздоровчого, курортного та рекреаційного призначення. В цілому відзначається позитивний вплив запланованої діяльності на соціальні умови та задоволення потреб місцевого населення.

Екологічне управління, моніторинг. Планова діяльність не передбачає послаблення правових і економічних механізмів контролю в галузі екологічної безпеки.

При проведенні планової діяльності буде можливе під час здійснення моніторингу атмосферного повітря, а точніше узагальнених даних про склад та обсяги викидів забруднюючих речовин; оцінки рівня та ступеня небезпечності забруднення для довкілля та життєдіяльності населення; оцінки складу та обсягів викидів забруднюючих речовин.

Кумулятивний вплив. Ймовірність того, що реалізація планової діяльності (стосовно будівництва, розбудови вулично-дорожньої мережі тощо) призведе до таких можливих впливів на довкілля або здоров'я людей, які самі по собі будуть незначними, але у сукупності матимуть значний сумарний (кумулятивний) вплив на довкілля, є незначною. Однак, разом з тим необхідно проаналізувати практику функціонування існуючих подібних комплексів, для детальнішого виявлення можливих впливів. Також необхідним є проведення комплексних досліджень для уточнення можливого кумулятивного впливу на навколишнє природне середовище від об'єктів промисловості.

Водночас, по сусідству з об'єктами відсутні знаходяться інші промислові підприємства низького класу шкідливості, тому кумулятивний вплив об'єкту планованого будівництва та сусідніх виробних підприємств, з урахуванням виду діяльності, є незначним та допустимим. Значний негативний кумулятивний вплив на довкілля не очікується.

Науково обґрунтований аналіз вторинних, кумулятивних та синергічних наслідків можливий за умови проведення польових досліджень, та щорічного моніторингу, які достовірно визначають масштаб та силу зазначеного впливу та за потреби слугуватимуть для уточнення цілей та заходів документу державного планування. Для такого аналізу доцільне створення інформаційних моделей навколишнього середовища, що враховуватимуть як локальні, так і глобальні зміни клімату, суспільного укладу та розвиток технологій, що можуть суттєво впливати на реалізацію документа державного планування. У разі виявлення не передбачених цим Звітом наслідків та для їх запобігання, Замовник має дотримуватись п. 1 ст. 17 Закону України «Про стратегічну екологічну оцінку».

						Арк.
						55
Змн.	Арк.	№ докум.	Підпис	Дата		

7. Заходи, що передбачається вжити для запобігання, зменшення та пом'якшення негативних наслідків виконання документа державного планування

З метою охорони навколишнього природного середовища у даному детальному плані території передбачено виконати ряд планувальних та технічних заходів. Комплекс заходів з запобігання наслідків повинен бути виконаний через дію законів України щодо екологічного стану та санітарно-епідеміологічного контролю території та виконання заходів, передбачених державними, обласними, районними цільовими програмами щодо охорони навколишнього середовища.

Зважаючи на державну політику в галузі енергозбереження, забезпечення екологічної безпеки, раціонального використання природних ресурсів, при експлуатації об'єктів доцільно максимально повно використовувати сучасні високоефективні екоенергозберігаючі технології та матеріали, інженерне обладнання з високим коефіцієнтом корисної дії тощо.

Інтенсивне використання природних ресурсів, що посилюється кожного року, призвело до значного порушення природного комплексу і появи шкідливих для людини і народного господарства процесів ерозії ґрунтів, забруднення повітря, джерел водопостачання тощо.

Охорона і оздоровлення оточуючого середовища забезпечується комплексом захисних заходів, в основі яких закладена система державних законодавчих актів і нормативна регламентація планування, забудови і благоустрою населених місць.

До містобудівельних заходів регулювання основних показників якості навколишнього середовища відносяться:

- функціональний розподіл території з врахуванням переважаючих напрямів вітрів;
- раціональне планування вулично-дорожньої мережі для захисту від шуму та загазованості території та використання існуючого рельєфу;
- вибір під забудову добре провітрювальних територій.

Для захисту навколишнього середовища від впливу проектного об'єкта передбачені наступні заходи:

а) для захисту геологічного середовища:

- всі вводи та випуски покладені в залізобетонні канали з контрольними колодязями;
- відведення атмосферних вод з покрівлі будівель в зовнішню зливову мережу;

б) для захисту повітряного середовища:

- використання вентиляційного устаткування, обладнаного глушниками;
- віброюче обладнання, належним чином віброізолюване, що нормалізує рівні віброшвидкості і віброприскорення як в робочій зоні, так і за межами об'єкта;
- вентилятори встановлені на віброізолюючі підставки і з'єднані з повітроводами через гнучкі вставки;

						Арк.
						56
Змн.	Арк.	№ докум.	Підпис	Дата		

- контроль за дотриманням встановлених нормативів викидів забруднюючих речовин в атмосферу.

в) для захисту водного середовища:

- захист підземних залізобетонних та металевих конструкцій і споруд від корозії;

- облік витрат питної води;

- підлога має водонепроникне покриття;

- гідроізоляція всіх підземних споруд мастикою товщиною 10 мм.

г) для захисту ґрунту, рослинного і тваринного світу:

- влаштування малих архітектурних форм (лавок, урн тощо);

- обладнання тротуарів і майданчиків з асфальтобетонним покриттям;

Водночас, необхідно врахувати, що частина території житлової забудови потрапляє в зону негативного впливу діяльності об'єктів, розміщених на території детального плану, в тому числі в зону шумового навантаження від колії.

При виконанні всіх заходів з охорони навколишнього середовища, передбачених проектом, проєктований об'єкт не завдасть негативного впливу на стан природного середовища в районі його розміщення.

						Арк.
						57
Змн.	Арк.	№ докум.	Підпис	Дата		

8. Обґрунтування вибору виправданих альтернатив, що розглядалися, опис способу, в який здійснювалася стратегічна екологічна оцінка

Аналітичне дослідження основних соціально-економічних і демографічних тенденцій у ретроспективі останніх років та, відповідно, моделювання соціально-економічного ландшафту (взаємонакладання стійких у часі чинників впливу) дали можливість сформулювати такі сценарії розвитку території опрацювання ДПТ:

1. Інерційний (песимістичний) сценарій розвитку. У разі незатвердження документа державного планування, а саме детального плану території, та відмови від реалізації будівництва, призведе до неможливості подальшого економічного розвитку населеного пункту. Цей сценарій може розумітися, як продовження поточних (найчастіше несприятливих) тенденцій щодо стану довкілля.

За даним варіантом подальший стабільний розвиток території є очевидно проблематичним, і ця альтернатива веде до погіршення екологічної ситуації, неефективного використання земельних ресурсів, хаотичної забудови та вуличної мережі, погіршення ситуації в цілому.

2. Сценарій інтенсивного розвитку. Базується на інтенсивному використанні існуючого ресурсного потенціалу, тобто на принципах інтенсивного типу економічного зростання. Реалізація сценарію припускає усвідомлення обмеженої ефективності суто державних інструментів політики розвитку в сучасному відкритому ринковому суспільстві.

3. Сценарій раціонального розвитку. Зважаючи на державну політику в галузі енергозбереження, забезпечення екологічної безпеки, раціонального використання природних ресурсів, при будівництві об'єктів доцільно максимально повно використовувати сучасні високоефективні екоенергозберігаючі технології та матеріали, зокрема огорожуючі конструкції з мінімальним коефіцієнтом теплопровідності, сучасні альтернативні джерела енергії, інженерне обладнання з високим коефіцієнтом корисної дії, тощо.

Проектом детального плану території необхідно передбачити застосування найкращих сучасних технологій та практик, врахувати містобудівні обмеження та особливості території.

Оскільки останній сценарій є найбільш імовірним, він став базою для формулювання стратегічного бачення розвитку. Тому в разі потреби виправдані альтернативи мають бути розглянуті в межах цього сценарію.

Інших альтернативних варіантів проекту не передбачається.

Під час підготовки звіту про стратегічну екологічну оцінку визначено доцільність і прийнятність планової діяльності і обґрунтування економічних, технічних, організаційних, державно-правових та інших заходів щодо забезпечення безпеки навколишнього середовища, а також оцінено вплив на навколишнє середовище в період будівництва та функціонування будівель і споруд, надано прогноз впливу на оточуюче середовище, виходячи із особливостей планової діяльності з урахуванням природних, соціальних та техногенних умов.

Основним критерієм під час стратегічної екологічної оцінки проекту містобудівної документації є її відповідність державним будівельним нормам, санітарним нормам і правилам України, законодавству у сфері охорони навколишнього природного середовища.

Основні методи під час стратегічної екологічної оцінки:

1) аналіз слабких та сильних сторін проекту містобудівної документації з точки зору екологічної ситуації, а саме:

- проаналізовано в регіональному плані природні умови території планової діяльності, включаючи характеристику поверхневих водних систем, ландшафтів (рельєф, родючі ґрунти, рослинність та ін.), гідрогеологічні особливості території та інших компонентів природного середовища;

- розглянуто природні ресурси з обмеженим режимом їх використання, в тому числі водоспоживання та водовідведення, забруднення атмосферного повітря;

- оцінено можливі зміни в природних та антропогенних екосистемах тощо;

2) консультації з громадськістю щодо екологічних цілей;

3) розглянуто способи ліквідації можливих негативних наслідків реалізації проекту;

4) особи, які приймають рішення, ознайомлені з можливими наслідками здійснення запланованої діяльності;

5) отриманні зауваження і пропозиції до проекту містобудівної документації;

6) проведено громадське обговорення у процесі розробки проекту містобудівної документації.

В ході СЕО проведено оцінку факторів ризику і потенційного впливу на стан довкілля, враховано екологічні завдання місцевого рівня в інтересах ефективного та стабільного соціально-економічного розвитку населеного пункту та підвищення якості життя населення.

Ускладнення, що виникали в процесі СЕО:

До ускладнень, що виникали в процесі проведення стратегічної екологічної оцінки можна віднести:

- недостатню кількість статистичних та фактологічних даних щодо еколого-соціально-економічної характеристики с. Жулин;

- відсутність офіційних даних щодо екологічних програм та програм соціально-економічного розвитку району та села, а також відсутність екологічних даних в розрізі окремого населеного пункту.

9. Заходи, передбачені для здійснення моніторингу наслідків виконання документа державного планування для довкілля, у тому числі для здоров'я населення

При здійсненні моніторингу основну увагу належить приділяти заходам передбаченим в сфері охорони навколишнього природного середовища. Виконання ряду планувальних і технічних заходів, визначених в проекті «Детального плану території земельної ділянки земельної ділянки під розміщення об'єктів нежитлової нерухомості по вул. Польовій в с. Жулин Стрийського району Львівської області», а також заходів, передбачених цільовими регіональними програмами в сфері охорони навколишнього природного середовища є обов'язковою умовою для досягнення стійкості природного середовища до антропогенних навантажень та забезпечення сприятливих санітарно-гігієнічних умов проживання населення.

Комплекс заходів, передбачених для здійснення моніторингу та покращення стану довкілля у тому числі здоров'я населення представлений в регіональних програмах, що були прийняті Львівською обласною радою:

На території Львівської області були затверджені такі регіональні програми:

– Програма охорони навколишнього природного середовища на 2016-2020 роки;

– Регіональна програма «Питна вода України» у Львівській області на 2009-2020 роки;

– Обласна програма поводження з небезпечними відходами, затверджена розпорядженням голови Львівської облдержадміністрації.

Екологічний та соціальний моніторинг об'єкту буде здійснюватися з метою забезпечення неухильного дотримання вимог законодавства під час будівництва і експлуатації та втілення всіх заходів щодо мінімізації ймовірних впливів та наслідків на навколишнє природне та соціальне середовище.

Моніторинг повинен відбуватись на декількох рівнях та передбачати можливі екологічні загрози та/або виявляти під час його здійснення впливи, що не були передбачені раніше.

Необхідно здійснювати моніторинг відповідно до Порядку здійснення моніторингу наслідків виконання документа державного планування для довкілля, у тому числі для здоров'я населення, затвердженого постановою Кабінету Міністрів України від 16 грудня 2020 р. № 1272.

При проведенні моніторингу за реалізацією рішень проекту містобудівної документації необхідно аналізувати відхилення фактичних показників чисельності населення від проектних на поточний період, здійснювати контроль за відповідністю проектним рішенням реальних обсягів житлового будівництва, будівництва об'єктів інженерної інфраструктури, соціального та побутового обслуговування, розвитку озелених територій. Порівняння цих даних між собою, дасть реальну картину досягнутого рівня показників житлової забезпеченості, забезпеченості установами і підприємствами повсякденного і періодичного обслуговування, об'єктами інженерної

інфраструктури, що дозволить визначити недоліки і порушення, що негативно впливають на комфортність проживання населення, і обґрунтувати необхідні заходи по їх усуненню.

Згідно з проведеною оцінкою впливів на довкілля визначено, що під час провадження планованої діяльності, очікується незначний та допустимий вплив на довкілля зумовлений викидами забруднюючих речовин в атмосферне повітря, шумовим забрудненням та здійсненням операцій у сфері поводження з відходами. Значний негативний вплив на довкілля під час провадження планованої діяльності не передбачається.

Враховуючі вищезазначені результати оцінки впливів передбачається програма моніторингу та контролю впливу на довкілля під час провадження планованої діяльності для моніторингу та контролю допустимих впливів.

Під час провадження планованої діяльності будівництва та експлуатації проєктованих підприємств передбачена наступна програма моніторингу та контролю щодо впливу на довкілля та здоров'я населення:

Щодо впливу зумовленого викидами забруднюючих речовин в атмосферне повітря:

1. Проведення інвентаризації викидів забруднюючих речовин на підприємстві з урахуванням нових та існуючих джерел викидів в атмосферне повітря відповідно до «Інструкції про зміст та порядок складання звіту проведення інвентаризації викидів забруднюючих речовин на підприємстві», затвердженої наказом Мінприроди України від 10.02.1995 р. № 7.

2. Підготовка документів, у яких обґрунтовуються обсяги викидів, згідно «Інструкції про загальні вимоги до оформлення документів, у яких обґрунтовуються обсяги викидів, для отримання дозволу на викиди забруднюючих речовин в атмосферне повітря стаціонарними джерелами для підприємств, установ, організацій та громадян-підприємців», затвердженої наказом Мінприроди від 09.03.2006 р. № 108, та отримання дозволу на викиди забруднюючих речовин в атмосферне повітря стаціонарними джерелами відповідно до Постанови Кабінету Міністрів України від 13.03.2002 N 302 «Про затвердження Порядку проведення та оплати робіт, пов'язаних з видачею дозволів на викиди забруднюючих речовин в атмосферне повітря стаціонарними джерелами, обліку підприємств, установ, організацій та громадян-підприємців, які отримали такі дозволи» (із змінами).

3. Проведення перевірки ефективності нового/реконструйованого та існуючого газоочисного обладнання 1 раз на рік відповідно до «Правил технічної експлуатації установок очистки газу», затвердженої наказом Мінприроди від 06.02.2009 р. № 52.

4. Здійснення контролю за дотриманням затверджених нормативів граничнодопустимих викидів забруднюючих речовин на нових та існуючих джерелах викидів, згідно з заходами щодо здійснення контролю встановленими в дозволі на викиди забруднюючих речовин в атмосферне повітря стаціонарними джерелами.

						Арк.
						61
Змн.	Арк.	№ докум.	Підпис	Дата		

5. Здійснення щорічного контролю якості атмосферного повітря на межі санітарно-захисної зони підприємства.

Щодо впливу від здійснення операцій у сфері поводження з відходами:

1. Забезпечення належного збирання, перевезення та передачі відходів, утворених від планованої діяльності, згідно чинного законодавства для зберігання, оброблення, перероблення, утилізації, видалення та захоронення, а також дотримання правил екологічної безпеки при поводженні з відходами.

2. Обов'язковий облік відходів щодо операцій у сфері поводження з відходами.

У зв'язку з відсутністю значного негативного впливу післяпроектний моніторинг для узгодження вжиття додаткових заходів і дій із запобігання, уникнення, зменшення, усунення, обмеження впливу планованої діяльності не потрібен.

Моніторинг очікуваних впливів реалізації ДДП «Детальний план території земельної ділянки земельної ділянки під розміщення об'єктів нежитлової нерухомості по вул. Польовій в с. Жулин Стрийського району Львівської області» повинен здійснюватися за наступними показниками (табл. 9.1):

Табл. 9.1

Основні функціональні заходи моніторингу виконання ДДП

Основні функціональні заходи моніторингу	Періодичність контролю/ експертні оцінки
Забезпечувати контроль за дотриманням гранично допустимих викидів, відповідно до умов дозволу на викиди забруднюючих речовин в атмосферне повітря стаціонарними джерелами.	Щорічно
Визначення приземних концентрацій забруднюючих речовин на межі СЗЗ та житлової забудови.	Щорічно
Спостереження за рівнем шумового впливу	Щорічно
Кількісний облік утворення, накопичення і використання відходів.	Постійно
Використання води відповідно до цілей та умов їх надання	Постійно
Дотримання встановлених лімітів забору води, лімітів використання води, а також санітарних та інших вимог щодо впорядкування своєї території	Постійно
Здійснювати облік забору та використання вод, а також подавати відповідним органам звіти в порядку, визначеному Водним кодексом та іншими законодавчими актами	Один раз в квартал / Один раз в квартал

При здійсненні моніторингу основну увагу належить приділяти заходам передбаченим в сфері охорони навколишнього природного середовища. Виконання низки планувальних і технічних заходів, визначених в проекті детального плану, а також заходів, передбачених цільовими регіональними програмами в сфері охорони навколишнього природного середовища. є

обов'язковою умовою для досягнення стійкості природного середовища до антропогенних навантажень та забезпечення сприятливих санітарно-гігієнічних умов життєдіяльності населення.

Спеціалізовані лабораторії органів санітарно-гігієнічного контролю повинні вести облік найбільш потужних джерел шуму, вібрації та електромагнітних випромінювань на території населеного пункту.

Впливи виконання документа державного планування на довкілля, у тому числі на здоров'я населення можуть бути виявлені в результаті моніторингу реалізації проектних рішень документа державного планування, які мають прямі наслідки на стан навколишнього середовища, умови життєдіяльності та здоров'я населення.

Результати моніторингу мають бути доступними для органів влади та громадськості. Моніторинг може бути використаний для:

- порівняння очікуваних і фактичних наслідків, що дозволяє отримати інформацію про реалізацію плану;
- отримання інформації, яка може бути використана для поліпшення майбутніх оцінок (моніторинг як інструмент контролю якості СЕО);
- перевірки дотримання екологічних вимог, встановлених відповідними органами влади;
- перевірки того, що план виконується відповідно до затвердженого документа, включаючи передбачені заходи із запобігання, скорочення або пом'якшення несприятливих наслідків.

Моніторинг повинен відбуватись на декількох рівнях та передбачати можливі екологічні загрози та/або виявляти під час його здійснення впливи, що не були передбачені раніше.

10. Опис ймовірних транскордонних наслідків для довкілля, у тому числі для здоров'я населення (за наявності)

Даний розділ не розглядається, адже виконання детального плану території не матиме суттєвого впливу на довкілля, враховуючи передбачений вид діяльності та те, що територія опрацювання ДПТ розташована на значній відстані від межі сусідніх держав.

						Арк.
						63
Змн.	Арк.	№ докум.	Підпис	Дата		

11. Резюме нетехнічного характеру інформації

Метою стратегічної екологічної оцінки Детального плану території земельної ділянки земельної ділянки під розміщення об'єктів нежитлової нерухомості по вул. Польовій в с. Жулин Стрийського району Львівської області є необхідність оцінювання наслідків виконання документів державного планування, сприянні сталому розвитку шляхом забезпечення охорони навколишнього середовища, безпеки життєдіяльності та охорони здоров'я населення, а також в інтегруванні екологічних вимог під час розроблення та затвердження ДДП.

У звіті про стратегічну екологічну оцінку ДДП – детального плану території проведено оцінку наслідків виконання проекту на навколишнє природне середовище, у тому числі для здоров'я населення та зобов'язань у сфері охорони довкілля і заходів, що передбачається вжити для запобігання, зменшення та пом'якшення негативних наслідків виконання документа державного планування, а також заходів щодо моніторингу цих наслідків.

На основі статистичної інформації, адміністративних даних, результатів досліджень було охарактеризовано поточний стан довкілля населених пунктів, стан довкілля та умови життєдіяльності населення на територіях, що ймовірно зазнають впливу внаслідок виконання документа державного планування.

В процесі проведення стратегічної екологічної оцінки було виявлено ймовірні проблеми та наслідки для навколишнього середовища, що полягають в забрудненні атмосферного повітря внаслідок функціонування проєктованих підприємств, впливі на ґрунтове середовище, забору води та скиду стічних вод. Спостерігається і акустичне забруднення довкілля внаслідок пересування транспорту, техніки, земляних робіт, а також функціонуванні систем кондиціонування приміщень при експлуатації.

З метою охорони навколишнього природного середовища у даному ДДП передбачено виконати ряд планувальних та технічних заходів: заходи щодо охорони атмосферного повітря, щодо захисту водного та ґрунтового середовищ, шумозахисні заходи та заходи щодо охорони праці та пожежної безпеки. Запропоновано комплекс заходів, передбачених для здійснення моніторингу та покращення тану довкілля у тому числі здоров'я населення. Транскордонних наслідків виконання документу державного планування не очікується.

						Арк.
						64
Змн.	Арк.	№ докум.	Підпис	Дата		

СПИСОК ВИКОРИСТАНИХ ДЖЕРЕЛ

1. ДБН А.2.2-1-2003 «Склад і зміст матеріалів оцінки впливів на навколишнє середовище (ОВНС) при проектуванні і будівництві підприємств, будинків і споруд»
2. ДБН Б.1.1-15:2012 «Склад та зміст генерального плану населеного пункту»
3. ДБН Б.2.2-12:2019 «Планування і забудова територій»;
4. ДБН Б.2.2-5:2011 «Благоустрій територій»
5. ДБН В.2.3-5:2018 «Вулиці та дороги населених пунктів»
6. ДБН В.2.5-74:2013 «Водопостачання. Зовнішні мережі та споруди. Основні положення проектування»
7. ДБН В.2.5-75:2013 «Каналізація. Зовнішні мережі та споруди. Основні положення проектування»
8. ДСН 3.3.6.037-99 «Санітарні норми виробничого шуму, ультразвуку та інфразвуку»
9. ДСП -173 «Державні санітарні правила планування та забудови населених пунктів»
10. ДСТУ-Н Б Б.1-1-12:2011 «Настанова про склад та зміст плану зонування території (зонінг)»
11. Закон України «Про відходи»
12. Закон України «Про генеральну схему планування території України»
13. Закон України «Про екологічну мережу України»
14. Закон України «Про основи містобудування»
15. Закон України «Про Основні засади (стратегію) державної екологічної політики України на період до 2030 року»
16. Закон України «Про охорону атмосферного повітря»
17. Закон України «Про охорону земель»
18. Закон України «Про охорону навколишнього природного середовища»
19. Закон України «Про оцінку впливу на довкілля»
20. Закон України «Про регулювання містобудівної діяльності»
21. Закон України «Про рослинний світ»
22. Закон України «Про стратегічну екологічну оцінку»
23. Закон України «Про тваринний світ»
24. Земельний, Водний та Лісовий кодекси України
25. Наказ Міністерства охорони здоров'я України № 173 від 19.06.96 «Про затвердження Державних санітарних правил планування та забудови населених пунктів»
26. Національний план управління відходами до 2030 року
27. Природні умови та природні ресурси Львівщини: монографія / за заг. ред. д-ра геогр. наук, проф. М. М. Назарука. – Львів: Видавництво Старого Лева, 2018. – 592 с.

						Арк.
						65
Змн.	Арк.	№ докум.	Підпис	Дата		

28. Програма комплексного розвитку території Львівської області на 2016 – 2020 роки.
29. Програма «Охорона і збереження культурної спадщини Львівської області на 2018 – 2020 роки».
30. Програма охорони навколишнього природного середовища Львівської області на 2021-2027 роки.
31. Регіональна програма «Питна вода України» у Львівській області на 2012-2020 роки.
32. СНіП 1.02.01 «Охорона навколишнього природного середовища»
33. Стратегія розвитку Львівської області на період 2021-2027 років
34. Стратегія розвитку Львівської області на період до 2020 року.
35. Території, що пропонуються до включення у мережу Емеральд (Смарагдову мережу) України («тіньовий список», частина 2) / Кол. авт., під ред. Борисенко К. А., Куземко А. А. – Київ: «LAT & K», 2019. – 234 с.

						Арк.
						66
Змн.	Арк.	№ докум.	Підпис	Дата		

ДОДАТКИ

						Арк.
						67
Змн.	Арк.	№ докум.	Підпис	Дата		