

**ФОП ЛЕВ РОМАНА ЛЮБОМИРІВНА**  
**82435, Львівська область, Стрийський район,**  
**с. Грабовець, вул. Лопатинського, 81**  
**РНОКПП 3031305281**  
*Тел. +38(068)-772-65-41; e-mail: roma678lev1@gmail.com*

---



***ЗВІТ***  
***про стратегічну екологічну оцінку***  
***внесення змін до генерального плану***  
***с. Нежухів***  
***Стрийського району Львівської області***

Керівниця проєкту:

Романа ЛЕВ

*м. Стрий – 2023*

## ЗМІСТ

### Вступ

1. Зміст та основні цілі документа державного планування, його зв'язок з іншими документами державного планування
2. Характеристика поточного стану довкілля, у тому числі здоров'я населення, та прогнозні зміни цього стану, якщо документ державного планування не буде затверджено
3. Характеристика стану довкілля, умов життєдіяльності населення та стану його здоров'я на територіях, які ймовірно зазнають впливу
4. Екологічні проблеми, у тому числі ризики впливу на здоров'я населення, які стосуються документа державного планування, зокрема щодо територій з природоохоронним статусом
5. Зобов'язання у сфері охорони довкілля, у тому числі пов'язані із запобіганням негативному впливу на здоров'я населення, встановлені на міжнародному, державному та інших рівнях, що стосуються документа державного планування, а також шляхи врахування таких зобов'язань під час підготовки документа державного планування
6. Опис наслідків для довкілля, у тому числі для здоров'я населення, у тому числі вторинних, кумулятивних, синергічних, коротко-, середньо- та довгострокових (1, 3-5 та 10-15 років відповідно, а за необхідності - 50-100 років), постійних і тимчасових, позитивних і негативних наслідків
7. Заходи, що передбачається вжити для запобігання, зменшення та пом'якшення негативних наслідків виконання документа державного планування
8. Обґрунтування вибору виправданих альтернатив, що розглядалися, опис способу, в який здійснювалася стратегічна екологічна оцінка, у тому числі будь-які ускладнення
9. Заходи, передбачені для здійснення моніторингу наслідків виконання документа державного планування для довкілля, у тому числі для здоров'я населення
10. Опис ймовірних транскордонних наслідків для довкілля, у тому числі для здоров'я населення (за наявності)
11. Резюме нетехнічного характеру інформації

## ВСТУП

Відповідно до Закону України «Про охорону навколишнього природного середовища» основними принципами охорони навколишнього природного середовища є:

- пріоритетність вимог екологічної безпеки, обов'язковість додержання екологічних нормативів та лімітів використання природних ресурсів при здійсненні господарської, управлінської та іншої діяльності;
- гарантування екологічно безпечного середовища для життя і здоров'я людей;
- запобіжний характер заходів щодо охорони навколишнього природного середовища;
- екологізація матеріального виробництва на основі комплексності рішень у питаннях охорони навколишнього природного середовища, використання та відтворення відновлюваних природних ресурсів, широкого впровадження новітніх технологій;
- збереження просторової та видової різноманітності і цілісності природних об'єктів і комплексів;
- науково обгрунтоване узгодження екологічних, економічних та соціальних інтересів суспільства на основі поєднання міждисциплінарних знань екологічних, соціальних, природничих і технічних наук та прогнозування стану навколишнього природного середовища;
- обов'язковість оцінки впливу на довкілля;
- гласність і демократизм при прийнятті рішень, реалізація яких впливає на стан навколишнього природного середовища, формування у населення екологічного світогляду;
- науково обгрунтоване нормування впливу господарської та іншої діяльності на навколишнє природне середовище;
- безоплатність загального та платність спеціального використання природних ресурсів для господарської діяльності;
- компенсація шкоди, заподіяної порушенням законодавства про охорону навколишнього природного середовища;
- вирішення питань охорони навколишнього природного середовища та використання природних ресурсів з урахуванням ступеня антропогенної змінності територій, сукупної дії факторів, що негативно впливають на екологічну обстановку;
- поєднання заходів стимулювання і відповідальності у справі охорони навколишнього природного середовища;
- вирішення проблем охорони навколишнього природного середовища на основі широкого міждержавного співробітництва;
- встановлення екологічного податку, рентної плати за спеціальне використання води, рентної плати за спеціальне використання лісових

ресурсів, рентної плати за користування надрами відповідно до Податкового кодексу України;

- врахування результатів стратегічної екологічної оцінки.

Саме стратегічна екологічна оцінка стратегій, планів і програм дає можливість зосередитися на всебічному аналізі можливого впливу планованої діяльності на довкілля та використовувати результати цього аналізу для запобігання або пом'якшення екологічних наслідків у процесі стратегічного планування.

Закон України «Про стратегічну екологічну оцінку» був ухвалений Верховною Радою України 20 березня 2018 року та 10 квітня 2018 року підписаний Президентом України. Даний Закон вступив в дію з 12 жовтня 2018 року та встановлює в Україні механізм стратегічної екологічної оцінки (СЕО), який діє в країнах Європейського Союзу та передбачає, що всі документи державного планування повинні проходити стратегічну екологічну оцінку з урахуванням необхідних імовірних ризиків тих чи інших дій для довкілля.

Метою стратегічної екологічної оцінки є сприяння сталому розвитку шляхом забезпечення охорони довкілля, безпеки життєдіяльності населення та охорони його здоров'я, інтегрування екологічних вимог під час розроблення та затвердження документів державного планування.

Відповідно до Закону України «Про стратегічну екологічну оцінку» стратегічна екологічна оцінка здійснюється на основі принципів законності та об'єктивності, гласності, участі громадськості, наукової обґрунтованості, збалансованості інтересів, комплексності, запобігання екологічній шкоді, довгострокового прогнозування, достовірності та повноти інформації у проєкті документа, міжнародного екологічного співробітництва.

Основними міжнародними правовими документами щодо СЕО є Протокол про стратегічну екологічну оцінку (Протокол про СЕО) до Конвенції про оцінку впливу на навколишнє середовище у транскордонному контексті (Конвенція ЕСПО), ратифікований Верховною Радою України (№ 562-VIII від 01.07.2015), та Директива 2001/42/ЄС про оцінку впливу окремих планів і програм на навколишнє середовище, імплементація якої передбачена Угодою про асоціацію між Україною та ЄС.

01.01.2020 року відбулося введення в дію Закону України «Про Основні засади (стратегію) державної екологічної політики України на період до 2030 року», згідно якого метою державної екологічної політики є досягнення доброго стану довкілля шляхом запровадження екосистемного підходу до всіх напрямів соціально-економічного розвитку України з метою забезпечення конституційного права кожного громадянина України на чисте та безпечне довкілля, впровадження збалансованого природокористування і збереження та відновлення природних екосистем.

Стрийська міська рада проводить стратегічну екологічну оцінку внесення змін до генерального плану с. Нежухів Стрийського району Львівської області.

В процесі проведення стратегічної екологічної оцінки проєкту генерального плану с. Нежухів Стрийська міська рада керувалась Наказом Міністерства екології та природних ресурсів України від 10.08.2018 року № 296 «Про затвердження Методичних рекомендацій із здійснення стратегічної екологічної оцінки документів державного планування».

Стрийською міською радою було внесено до Єдиного реєстру стратегічної екологічної оцінки заяву про визначення обсягу стратегічної екологічної оцінки та оприлюднено інформацію на офіційному веб-сайті.

Під час підготовки даного звіту враховано лист Департаменту екології та природних ресурсів ЛОДА № 31-2766/0/2-23 від 09.10.2023 року, лист Міністерства захисту довкілля та природних ресурсів України № 25/5-21/2370-24 від 21.02.2024 року, лист Департаменту охорони здоров'я ЛОДА № 22-69/0/2-24 від 23.01.2024 року (додаток – лист ДУ «Львівський ОЦКПХ МОЗ» № 199/03 від 22.01.2024 року). У встановленому чинним законодавством України порядку інших звернень, зауважень та пропозицій від органів консультування та/чи громадськості не надходило.

У даному звіті використано дані Головного управління статистики у Львівській області (відповідно до Закону України «Про захист інтересів суб'єктів подання звітності та інших документів у період дії воєнного стану або стану війни» у період дії воєнного стану або стану війни, а також протягом трьох місяців після його завершення, органи державної статистики призупиняють оприлюднення статистичної інформації, за винятком індексу споживчих цін (ІСЦ), експорту-імпорту товарів, попередньої оцінки ВВП, окремої інформації за періоди 2022-2023 років, а також за 2021 рік і попередні періоди) та інші матеріали з відкритих джерел.



## **1. Зміст та основні цілі документа державного планування, його зв'язок з іншими документами державного планування**

Відповідно до Закону України «Про регулювання містобудівної діяльності» генеральний план населеного пункту є одночасно видом містобудівної документації на місцевому рівні та документацією із землеустрою і призначений для обґрунтування довгострокової стратегії планування та забудови території населеного пункту.

Рішення про розроблення генерального плану приймає відповідна сільська, селищна, міська рада. Виконавчі органи сільських, селищних і міських рад, Київська та Севастопольська міські державні адміністрації є замовниками, які організовують розроблення, внесення змін та подання генерального плану населеного пункту на розгляд відповідної сільської, селищної, міської ради. Генеральні плани населених пунктів та зміни до них розглядаються і затверджуються відповідними сільськими, селищними, міськими радами протягом трьох місяців з дня їх подання.

У разі якщо територія територіальної громади не обмежується територією одного населеного пункту, генеральні плани населених пунктів у межах такої громади розробляються у складі комплексного плану або включаються до нього як складові. Положення генеральних планів таких населених пунктів мають узгоджуватися з іншими положеннями комплексного плану. Генеральні плани населених пунктів, включення до складу комплексного плану або необхідність розроблення яких не встановлена рішенням про затвердження комплексного плану, не розробляються. Планувальні рішення генеральних планів таких населених пунктів включаються до складу комплексного плану.

Обов'язковою складовою генерального плану населеного пункту є план зонування території цього населеного пункту.

Генеральний план населеного пункту розробляється та затверджується в інтересах відповідної територіальної громади з урахуванням державних, громадських та приватних інтересів.

Генеральні плани населених пунктів можуть поєднуватися з детальними планами всієї території населених пунктів або її частин.

Для населених пунктів, внесених до Списку історичних населених місць України, у межах визначених історичних ареалів у складі генерального плану населеного пункту визначаються режими регулювання забудови та розробляється історико-архітектурний опорний план, в якому зазначається інформація про об'єкти культурної спадщини та зони їх охорони.

До складу генерального плану населеного пункту обов'язково включаються планувальні рішення детальних планів територій (у тому числі формування земельних ділянок), на яких планується розміщення: за рахунок державного або місцевого бюджету: об'єктів соціальної інфраструктури (освіти, охорони здоров'я, культури, житлово-комунального господарства); об'єктів, передбачених Генеральною схемою планування території України

та схемою планування області; об'єктів, для розташування яких відповідно до закону може здійснюватися примусове відчуження земельних ділянок з мотивів суспільної необхідності (якщо розташування таких об'єктів передбачено генеральним планом населеного пункту); інших об'єктів, визначених замовником у завданні на проєктування. Після затвердження генерального плану населеного пункту відомості про такі земельні ділянки підлягають внесенню до Державного земельного кадастру.

Проєктні рішення генерального плану населеного пункту повинні включати межі та правові режими всіх режимоутворюючих об'єктів та всіх обмежень у використанні земель (у тому числі обмежень у використанні земель у сфері забудови), встановлених до або під час розроблення проєкту генерального плану (у тому числі межі та правові режими територій і об'єктів природно-заповідного фонду та іншого природоохоронного призначення, оздоровчого, рекреаційного, історико-культурного, лісогосподарського призначення, земель водного фонду, прибережних захисних смуг, водоохоронних зон, пляжних зон, інших охоронних зон, зон санітарної охорони, санітарно-захисних зон і зон особливого режиму використання земель).

Строк дії генерального плану населеного пункту не обмежується. Зміни до генерального плану населеного пункту можуть вноситися за результатами містобудівного моніторингу не частіше одного разу на рік.

Доступ до матеріалів генерального плану населеного пункту, крім інформації, яка відповідно до закону становить державну таємницю або належить до інформації з обмеженим доступом, не може обмежуватися. Загальна доступність матеріалів генерального плану населеного пункту забезпечується відповідно до вимог Закону України «Про доступ до публічної інформації» шляхом надання їх за запитом на інформацію, оприлюднення, у тому числі у формі відкритих даних, на єдиному державному веб-порталі відкритих даних, на офіційному веб-сайті центрального органу виконавчої влади, що забезпечує формування та реалізує державну політику у сфері будівництва, містобудування та архітектури, веб-сайті відповідного органу місцевого самоврядування, внесення відповідних даних до Державного земельного кадастру та містобудівного кадастру.

Генеральні плани міст підлягають обов'язковій експертизі містобудівної документації. Проведення експертизи містобудівної документації генеральних планів сіл та селищ може здійснюватися за рішенням замовників.

Генеральні плани населених пунктів підлягають стратегічній екологічній оцінці.

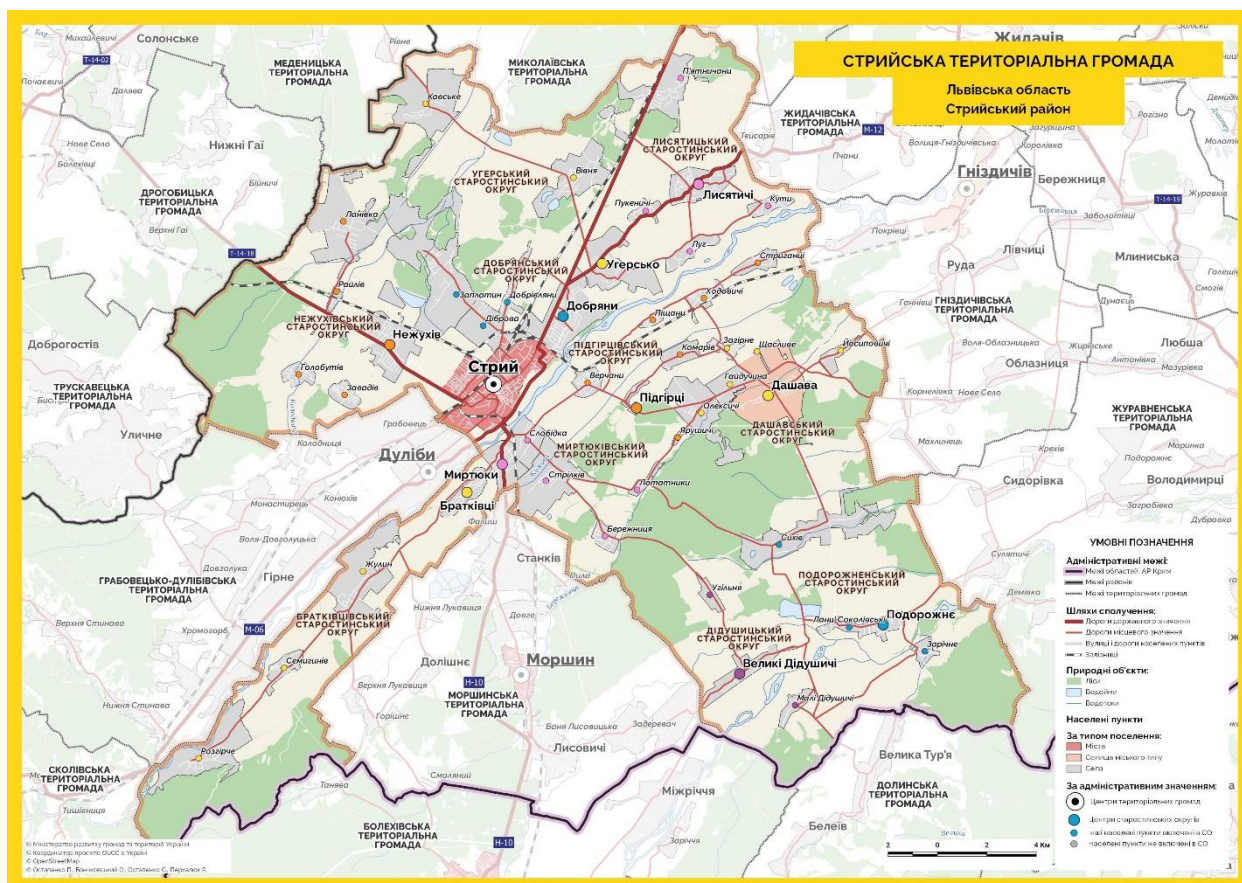
Внесення змін до генерального плану с. Нежухів Стрийського району Львівської області розробляється згідно рішення Стрийської міської ради від 27 квітня 2023 року № 1764.

Документ державного планування розроблений згідно чинного законодавства України: Земельного Кодексу України, Закону України «Про регулювання містобудівної діяльності», Державних будівельних норм та санітарних правил та ін.



## 2. Характеристика поточного стану довкілля, у тому числі здоров'я населення, та прогнозні зміни цього стану, якщо документ державного планування не буде затверджено

Село Нежухів безпосередньо межує з містом Стрий та входить до складу Стрийської міської ОТГ, утвореної у 2020 році шляхом об'єднання 28 рад, площею 549, 8 кв. км та чисельністю населення 99540 осіб.



Площа території с. Нежухів становить 17,1 кв. км, чисельність населення – близько 2000 осіб.

**Клімат. Атмосферне повітря.** Клімат району розміщення с. Нежухів - помірно-континентальний, з м'якою зимою, тривалою вологою весною, нежарким дощовим літом і теплою, порівняно сухою осінню. Для цієї зони характерні низький атмосферний тиск і висока вологість повітря. Переважаючими для території є атлантичні повітряні маси, які сумісно з впливом метеорологічних факторів викликають часті, іноді зливові дощі, швидко зміну погоди та обумовлюють нестійкий сніговий покрив (передкарпатський клімат – вдень температура зовнішнього повітря піднімається до максимальних показників, а вночі різко опускається до мінімальних). Атмосферна циркуляція зумовлена надходженням протягом

року циклонів та антициклонів. Вітри переважають західних, північно-західних і південно-західних напрямків.

Стан атмосферного повітря в с. Нежухів – задовільний. На території села відсутні автоматичні станції моніторингу якості повітря (рівня забруднення атмосферного повітря), відповідно, використано дані найближчої з 10 станцій, які працюють та передають дані в SaveEcoBot, зі 102 станцій, встановлених у Львівській області.

Гігієнічна оцінка акустичного режиму на основі інструментальних даних на етапі розроблення змін до генерального плану не проводилась. Не передбачається перевищення очікуваним рівнем шуму допустимого рівня, встановленого Наказом МОЗ України від 22.02.2019 року № 463 «Про затвердження Державних санітарних норм допустимих рівнів шуму в приміщеннях житлових та громадських будинків і на території житлової забудови».

**Гідрологічна мережа.** Стрийський район представлений густою річковою сіткою. У районі налічується 17 річок, загальна довжина яких у межах району становить 283 км. Із річок одна – середня річка (Стрий) і 16 – малих річок (Бережниця, Свіча, Вівнянка, Уличанка, Сукіль, Стинава, Колодниця, Нежухівка, Шепільська, Крехівка, Жижава, Зизава, Махлинець, Ступниця, Любишка, Турянка).

У межах району виділяють басейни річок Стрий, Колодниця, Свіча та Бережниця, які належать до басейну Дністра.

Гідрографічну сітку села Нежухів формують річка Колодниця (Нежухівка – назва річки у нижній течії, від східних околиць села Кавське до гирла), канами та канали.

Колодниця - права притока Дністра (басейн Чорного моря). Довжина річки - 69 км, площа басейну - 323 кв. км. Долина у верхів'ї V-подібна, розширюється в пониззі. Річище завширшки 4/8 м (максимальна ширина - до 35 м). Глибина річки - 0,5/1 м, найбільша - 3 м. Похил річки - 1,3 м/км. Бувають дощові паводки. Річище на 35 км відрегульоване, у нижній течії обваловане, є ставки. У верхній течії річка є типово гірською, у пониззі має рівнинний характер.

Колодниця бере початок на північно-східних схилах одного з Орівських хребтів, неподалік від села Зимівки. Тече переважно на північний схід і (частково) північ через хутір Іваники, села Доброгостів, Уличне, Голобутів, Райлів, Болоня. В районі села Доброгостів на річці розташовані дві великі водойми - Доброгостівське водосховище та озеро Уличанка. Впадає у Дністер на південь від села Устя.

Притоки: Жолобни, Ступниця, Суха, Перекоп (ліві); Бистра, Яцьків, Шипільська, Святий (праві).



Існує два основні антропогенні джерела забруднення річок у межах населених пунктів: комунальні стоки і побутове сміття. Комунальні стоки – це стічні води населених пунктів. До них входять: фекальні води, шкідливі з'єднання від використання хімічних речовин в побуті (пральний порошок, гелі, шампунь тощо), хвороботворні мікроби і віруси, а також яйця гельмінтів, що робить їх небезпечними для здоров'я людини і живих організмів цієї місцевості. Господарсько-побутові стоки призводять до біологічного забруднення води, яке може викликати інфекційні захворювання в людей. Якщо забруднена вода змішується з водопровідною водою, це може завдати непоправної шкоди організму людини. Не менш серйозною проблемою малих річок є і неконтрольований вивіз гравію, що

негативно впливає на екологічний стан довкілля: спричиняє викривлення русел, створюються умови для поширення водної ерозії ґрунтів, порушується природний баланс у басейнах рік, внаслідок чого вода забирає береги, підтоплюються населені пункти. Залишаються загрозливими обсяги змиву хімічних добрив, що застосовуються в сільському господарстві на прилеглих територіях. Проте найбільш гостру проблему в басейні створюють скиди неочищених стічних вод. Останнім часом людське недбальство призвело до того, що прибережні зони річок заповнили побутові відходи та пластик. Від подібного лиха потерпають і річки, в руслах яких виникають цілі сміттєві затори (*ЕКОЛОГІЧНА ХАРАКТЕРИСТИКА МАЛИХ РІЧОК ПЕРЕДКАРПАТТЯ. Шифр ЕХМРП*).

Стрийське родовище підземних вод забезпечує водопостачання міст Львів, Дрогобич, Стрий, Стебник; курортів – Моршин і Трускавець. За складом води Стрийського водозабору є гідрокарбонатно-сульфатні кальцієво-натрієві з мінералізацією 0,3-0,7 мг/дм<sup>3</sup>. Якісні характеристики вод згідно з умістом макрокомпонентів відповідають нормам щодо їх використання як води питної водопровідної. Лише в дуже рідкісних випадках спостерігається перевищення ГДК за вмістом сульфатів. Умісти досліджуваних мікроелементів (заліза загального, нітритів, нітратів і фтору) також не перевищують встановлених норм щодо їх використання для питного водоспоживання. У рідкісних випадках спостерігається перевищення норм по залізу загальному (*Тут і надалі – за О. Перхач, М. Гамоняк*).

**Геоморфологія та ґрунти.** Згідно схеми геоморфологічного районування Львівської області територія села входить до складу району передгірних горбисто-хвилястих та східчастих денудаційно-флювіальних рівнин – розчленовані долинами середні і високі тераси рік Передкарпаття з фрагментами різновисоких розчленованих денудаційних рівнин.

За геологічним складом територія належить до нерозчленованих відкладів. Для нього характерними є глини, алевроліти, пісковики, конгломерати і солі Внутрішньої зони Передкарпатського прогину. В геологічній будові населеного пункту беруть участь відклади неогенової і четвертинної систем.

Рельєф території опрацювання є рівнинним і належить до фізично-географічної смуги Передкарпаття. Середні висоти представлені в межах 300-400 м.

Землі, що використовуються під сільське господарство (луки, рілля) виникли на місці соснових і широколистяно-соснових лісів.

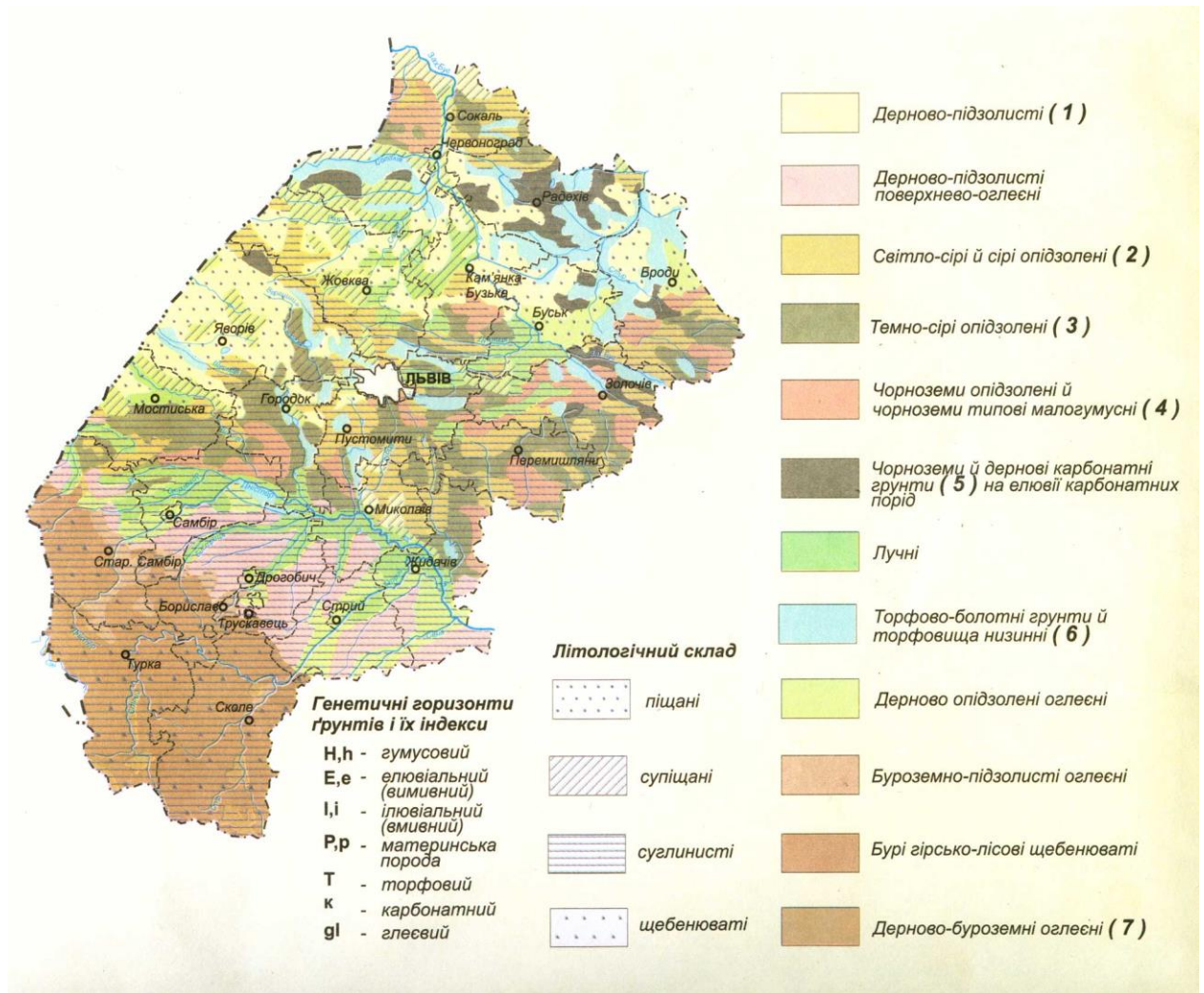
Дрогобицький природно-сільськогосподарський район розташований в південній частині області в межах Передкарпаття. Район включає землі більшої частини Дрогобицького, Стрийського та землі окремих сільських рад Жидачівського і Старосамбірського адміністративних районів.

Загальна площа Дрогобицького ПСГР становить 266,8 тис. га, із них рілля - 75,1 тис. га, багаторічні насадження - 0,4 тис. га, сіножаті - 8,9 тис. га, пасовища - 14,5 тис. га.

Район включає два основні типи передкарпатських ландшафтів: Дрогобицький та Стрийський.

Дрогобицький ландшафт займає Дрогобицьку височину. Найбільш типовими є місцевості високих розчленованих терас, що пов'язано з ріками басейну р. Дністер. Окремі блоки характеризуються хвилясто-улоговинною морфоскульптурою. Улоговини доволі широкі, а підняття між ними плоскоувалисті. В районі поширені змішані ліси з бука, граба, дуба, явора, клена, ялини і ялиці. Ґрунтовий покрив одноманітний, представлений дерново-підзолистими та підзолисто-дерновими поверхнево-оглеєними ґрунтами, а в долинах головних рік - дерновими глибокими глейовими ґрунтами.

У Стрийському ландшафті, на відміну від Дрогобицького, долинні комплекси переважають над височинами. Доволі широкі плоскі поверхні терас річок Стрий, Свіча та Колодниця не надають передгірного характеру території і лише повсюдна присутність гірського алювію та делювію підтверджує близькість до гір.



Структура ґрунтового покриття сільськогосподарських угідь району представлена наступними агровиробничими групами ґрунтів: дерново-

середньо- та сильнопідзолисті поверхнево-оглеєні суглинкові ґрунти; дерновосередньо- та сильнопідзолисті поверхнево-оглеєні супіщані та суглинкові ґрунти; лучні ґрунти; дернові опідзолені поверхнево-оглеєні ґрунти; дернові суглинкові ґрунти; лучно-болотні та торфувато-болотні; торфовища середньоглибокі та глибокі неосушені та осушені.

Сільськогосподарські угіддя району мають такі середньозважені показники бонітету ґрунтів: рілля – 17, багаторічні насадження – 13, сіножаті – 15, пасовища - 15 балів.

Для Дрогобицького природно-сільськогосподарського району характерна незначна площа особливо цінних ґрунтів, що складає лише 0,19% від ріллі області і 2,39% від площі ріллі району. Серед цінних тут переважають підзолисто-дернові ґрунти легко- і середньосуглинкові, які займають до 70% всіх особливо цінних ґрунтів. Серед інших цінних ґрунтів слід відмітити дерново-підзолисті поверхнево-оглеєні легкосуглинкові та торфовища середньоглибокі та глибокі осушені. Бонітетна оцінка цих ґрунтів досить низька і складає лише 22 бали, при бонітетній оцінці всієї ріллі району 17 балів.

**Надра.** Безпосередньо на території с. Нежухів видобуток корисних копалин не здійснюється, хоча є розвідані поклади будівельної глини.

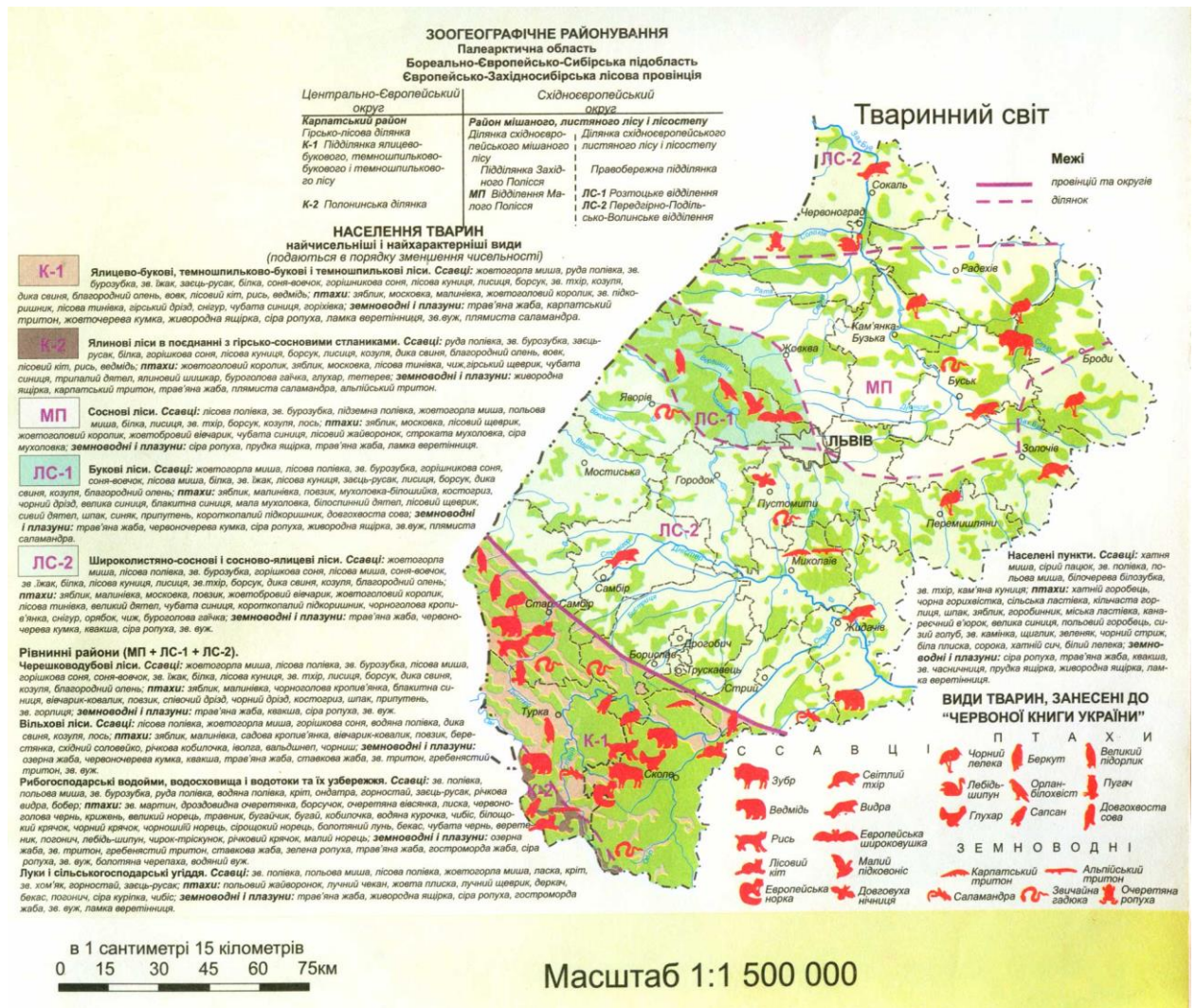
**Флора і фауна.** Територія опрацювання входить до групи передкарпатських ландшафтів, які характеризуються як передгірно–рівнинні, з переважанням схилових (делювіальних) і річкових (алювіальних) відкладів.

Існування такого ландшафту створює передумови для формування типової флори та фауни. Загалом на поширення ботанічних та екологічних груп рослин впливають едафічні та гідрологічні фактори. На зволжених та заболочених територіях, що прилягають до річкових долин, формуються гігрофіти, а на нормальних, оптимальних за едафічно-гідрологічними показниками – мезофіти.

Згідно зоогеографічного районування дана територія знаходиться в Східноєвропейському окрузі Передгірно – Подільсько – Волинського відділення, для якого характерні широколистяно-соснові і сосново-ялицеві ліси.

Видовий склад представників тваринного світу в межах Львівської області поки-що досить різноманітний, бо для цього існують природні передумови і господарське сприяння. Разом з цим зберігається загальна тенденція до скорочення популяцій, їх вимушеної міграції або зникнення через надмірні природоперетворювальні діяння: масове осушення заболочених територій, інтенсивні лісорозробки, будівництво гребель та ставів, хімізацію сільського господарства, застосування швидкохідної техніки для сінокосіння, оранки, оприскування і т.д.

Хоч живі організми тваринного світу дуже мобільні і, на відміну від рослин, не прикріплені до певного місця, просторове поширення їх має обмеження, що виявляється через зміну загальної чисельності представників виду (популяції), скупченість проживання і зустрічність (За Шаблій О.І.,



За геоботанічним районуванням територія Львівської області поділена між трьома геоботанічними провінціями Європейської широколистяної області.

Територія опрацювання відноситься до Центральноєвропейської провінції (у межах України — її Східнокарпатська гірська підпровінція) з Турківсько-Старосамбірським районом буково-ялицевих лісів; Бориньсько-Славським — смерековоялицево-букових лісів (цей район охоплює Верхньодністровські і Сколівські Бескиди); Добромильським — дубово-ялицевих, ялицевобукових і дубових лісів; Меденицьким — дубових лісів, боліт і лук; Дрогобицько-Стрийським — дубових лісів, річководолинної рослинності й лук, у якій маємо Турківський, Старосамбірський, Сколівський, Дрогобицький, Самбірський, Мостиський, Стрийський, Жидачівський і Миколаївський колишні адміністративні райони.

Разом із великим флористичним багатством Центральноєвропейської провінції, зокрема ендемічними, реліктовими й погранично-ареальними центральноєвропейськими видами, виявлені значні втрати флори. Вже





види, що зумовлене розміщенням Львівської області на межі гірських та рівнинних районів, на вододілі річкових систем Балтійського та Чорного морів. У наш час фауна тісно пов'язана не лише з природним середовищем існування, зокрема з територією та рослинністю, а й значним впливом на неї людської діяльності (За К. Татаринов).

Тваринний світ території Стрийської громади представлений 99 видами хребетних тварин, які зокрема належать до класів – Земноводні (6), Плазуни (4), Птахи (65) і Ссавці (24).

Місцева флора представлена здебільшого річководолинною рослинністю та луками (полин, м'ята, лопух, кропива, звіробій, барвінок, пирій, ромашка, борщівник, конюшина, суниця лісова тощо). Також тут зростають тополі, берези, верби, шипшина, ожина, глід, бузина, хвоці, мохи та гриби. Серед місцевої біоти найчастіше зустрічаються заєць сірий, лисиця, їжак, миша польова, ласка, кріт, ящірки, вуж, гадюка звичайна, жаби, горобці, голуби, ластівки, шпак, дрозд, синиці, яструб.

**Об'єкт опрацювання та містобудівні умови.** Відповідно до загальної концепції генерального плану, с. Нежухів розвиватиметься як перспективний населений пункт, що здійснює сільсько-господарські, виробничо-комерційні та інші повсякденні послуги. В адміністративному відношенні село залишається у підпорядкуванні Стрийської міської ради. У системі культурно-побутового обслуговування село відіграватиме роль місцевого центру, що включає об'єкти повсякденного та періодичного обслуговування населення.

Внесення змін до генерального плану с. Нежухів розробляється насамперед з метою встановлення нової межі населеного пункту з урахуванням генерального плану м. Стрий, затвердженого рішенням Стрийської міської ради № 1193 від 01.07.2022 року, та врахування проєкту об'їзної дороги м. Стрий і розроблених раніше детальних планів території.

**Природоохоронні та ландшафтно-рекреаційні території.** В межах населеного пункту с. Нежухів відсутні території, зарезервовані з метою наступного їх заповідання, території Смарагдової мережі, водноболотні угіддя міжнародного значення, біосферні резервати програми ЮНЕСКО «Людина і біосфера», об'єкти всесвітньої спадщини ЮНЕСКО, об'єкти лісового фонду.

**Об'єкти культурної спадщини** на території с. Нежухів відсутні. Відомості про Церкву Покрова Пресвятої Богородиці (1875 р.) відсутні в Державному реєстрі нерухомих пам'яток України.

**Населення.** Згідно Районного планування території Львівської області (Київ, 2009), територія Стрийського району, в тому числі с. Нежухів, входить до складу Карпатської системи розселення Львівської області з центром у м. Дрогобич.

Для Стрийської громади характерним є низький коефіцієнт народжуваності, унаслідок чого спостерігається істотне переважання

чисельності померлих над чисельністю народжених. Найвищі темпи депопуляції властиві для сільського населення.

Основні демографічні тенденції:

Територія і щільність населення (на початок року) - Територія, Рік, Зміст		
	Територія, тис. кв.км	Щільність наявного населення, осіб на 1 кв.км
<b>Стрийський район</b>		
2022	3,9	82,1

Кількість живонароджених, померлих і природний приріст (скорочення) населення - Територія, Рік, Стать, Тип місцевості, Зміст			
	сільська місцевість		
	Живонароджені	Померлі	Природний приріст, скорочення (-)
<b>Стрийський район</b>			
2021			
чоловіки, осіб	761	1 495	-734
жінки, осіб	669	1 536	-867
Формування приросту (скорочення) чисельності наявного населення - Рік, Тип місцевості, Зміст, Територія, Одиниця виміру			
	Стрийський район		
	Осіб	На 1000 осіб наявного населення	
<b>2021</b>			
сільська місцевість			
Загальний приріст, скорочення (-)	-2 120		-12,5
Природний приріст, скорочення (-)	-1 601		-9,4
Міграційний приріст, скорочення (-)	-519		-3,1

Постійне населення (на початок року, осіб) - Територія, Рік, Вікові групи, Тип місцевості, Стать		
	сільська місцевість	
	чоловіки	жінки
<b>Стрийський район</b>		
2022		
0	757	666
1	810	756

2	785	758
3	824	830
4	947	914
5	1 001	938
6	1 003	1 037
7	1 116	1 034
8	1 065	1 025
9	1 097	1 037
10	1 138	1 035
11	1 092	1 037
12	1 114	1 047
13	1 064	1 020
14	986	954
15	1 003	914
16	929	879
17	821	797
18	810	826
19	767	732
20	806	769
21	899	928
22	860	963
23	1 038	999
24	999	921
25	1 212	1 107
26	1 186	1 113
27	1 212	978
28	1 292	1 197
29	1 295	1 226
30	1 375	1 122
31	1 381	1 213
32	1 479	1 253
33	1 426	1 273
34	1 475	1 279
35	1 403	1 292
36	1 407	1 180
37	1 369	1 138
38	1 239	1 166
39	1 076	1 092
40	1 190	1 178
41	1 274	1 148
42	1 258	1 101
43	1 215	1 138
44	1 181	1 129
45	1 181	1 152
46	1 192	1 134
47	1 168	1 207

48	1 191	1 209
49	1 149	1 125
50	1 230	1 100
51	1 174	1 139
52	1 149	1 144
53	1 193	1 151
54	1 128	1 128
55	1 140	1 153
56	1 119	1 176
57	1 185	1 247
58	1 079	1 201
59	1 213	1 315
60	1 174	1 367
61	1 225	1 403
62	1 113	1 301
63	1 147	1 260
64	956	1 201
65	870	993
66	803	1 052
67	708	925
68	583	830
69	608	826
70 і старші	5 527	12 126

**Матеріальні активи.** Комунальні об'єкти в аварійному стані на території с. Нежухів відсутні. Заклади освіти, культури, медицини та надання повсякденних послуг перебувають у задовільному стані.

**Прогнозні зміни стану довкілля, якщо ДДП не буде затверджено:**

Складові довкілля	Прогнозні зміни стану довкілля, якщо ДДП не буде затверджено
Флора та фауна / Біорізноманіття	Не передбачається змін
Ґрунти та надра	Не передбачається змін
Повітря	Не передбачається змін
Води	Не передбачається змін
Ландшафт	Не передбачається змін
Природні території та об'єкти	Не передбачається змін

Безпека життєдіяльності населення	Не передбачається змін
Здоров'я населення	Не передбачається змін
Об'єкти культурної спадщини	Не передбачається змін

### 3. Характеристика стану довкілля, умов життєдіяльності населення та стану його здоров'я на територіях, які ймовірно зазнають впливу

Оскільки генеральний план визначає принципові вирішення розвитку, планування, забудови та іншого використання території населеного пункту, то впливу від його реалізації та внесення змін в різній мірі зазнають усі компоненти довкілля та місцеве населення.

#### *Атмосферне повітря:*

<b>Викиди забруднюючих речовин у атмосферне повітря від стаціонарних джерел забруднення (т) - Територія, Забруднюючі речовини, Рік</b>	
	<b>2021</b>
<b>Стрийський район</b>	
Викиди забруднюючих речовин - усього	5 444
Діоксид сірки	114
Оксид вуглецю	1 439
Діоксид азоту	545
Метан	2 461
Неметанові леткі органічні сполуки	111
Речовини у вигляді твердих суспендованих частинок	650
Інші	124
У розрахунку на 1 кв.км	1,4
У розрахунку на 1 особу, кг	17,0

Забруднення атмосферного повітря від стаціонарних джерел обумовлюється в основному промисловою діяльністю. На стан повітряного басейну негативно впливають також викиди забруднюючих речовин від автотранспорту. Обсяг щорічних забруднюючих викидів автотранспорту в атмосферне повітря складає приблизно до 70-80 % від загального обсягу викидів.

Стаціонарне джерело забруднення атмосфери - підприємство, цех, агрегат, установка або інший нерухомий об'єкт, що зберігає свої просторові координати протягом певного часу і здійснює викиди забруднюючих речовин в атмосферу.

Викиди забруднюючих речовин в атмосферне повітря стаціонарними джерелами можуть здійснюватися після отримання дозволу.

Транспортно-дорожній комплекс – одне з найпотужніших джерел забруднення навколишнього середовища. Гази, які виділяються внаслідок спалювання палива у двигунах внутрішнього згорання, містять більше 200 найменувань шкідливих речовин, у тому числі канцерогени. Нафтопродукти, залишки від стертих шин та гальмівних колодок, сипкі і пилові вантажі, хлориди, які використовують для посипання доріг взимку, забруднюють придорожні смуги та водні об'єкти.

Вихлопні гази накопичуються у нижніх шарах атмосфери, тобто шкідливі речовини знаходяться в зоні дихання людини. Тому автомобільний транспорт варто віднести до категорії найнебезпечніших джерел забруднення повітря поблизу автодоріг. Відпрацьовані гази двигунів автомобілів містять висококонцентровані токсичні компоненти, що є основними забруднювачами атмосфери. Час, протягом якого шкідливі речовини природним чином зберігаються в атмосфері, оцінюється від десяти діб до півроку.

Забруднене атмосферне повітря негативно впливає на здоров'я населення, загострює хронічні хвороби серцево-судинних органів, органів дихання, нервової системи, провокує алергію тощо. Особливо це відчувається в районах житлової забудови, прилеглої до автомагістралей з інтенсивним рухом транспорту (адже тут рівень забруднення повітря значно вищий ніж на територіях, де відповідний рух менш інтенсивний/відсутній, чи у зелених зонах відпочинку населення).

За даними <https://www.zhiva-planeta.org.ua/> стан атмосферного повітря в Україні зазначається як незадовільний. Головним джерелом забруднення атмосферного повітря в Україні від викидів стаціонарних джерел є підприємства паливно-енергетичного комплексу - 36% від загального обсягу викидів, підприємства обробної - 35% та видобувної промисловості - 25%. Основними забруднюючими речовинами є оксиди вуглецю, азоту, діоксиди сірки, аміак, феноли, формальдегід, бензапірен. Основну частину діоксиду сірки (70 відсотків), оксидів азоту (56 відсотків) та пилу (52 відсотки) викинули в атмосферу підприємства, що виробляють електроенергію, газ та воду; вуглеводнів та летких органічних сполук (74 відсотки) – добувної промисловості; оксиду вуглецю (70 відсотків) – підприємства обробної промисловості. Хоч обсяги викидів забруднюючих речовин останнім часом, передусім через зупинку багатьох підприємств, зменшилися, проте в деяких промислових регіонах вони і нині значно перевищують гранично допустимі норми.

Близько 20 відсотків забруднюючих речовин, що викидаються в атмосферу стаціонарними джерелами, є мутагенами і несуть загрозу здоров'ю не тільки нинішнього, а й наступних поколінь. Оцінюючи розміри шкоди для здоров'я, необхідно брати до уваги, що хімічне забруднення атмосферного повітря, по-перше, знижує адаптаційні можливості організму і, як наслідок, стійкість до негативних чинників іншої етіології, по-друге, підвищує рівень захворюваності, насамперед органів дихальної системи, і, по-третє, негативно впливає на рівень смертності населення. Дані проведених в Україні досліджень свідчать, що у населення, яке проживає в місцях з інтенсивним забрудненням атмосферного повітря, підвищується кількість імунодефіцитів. Це є однією з причин підвищення рівня інфекційних захворювань, а також відсутності належного ефекту від проведення вакцинації населення. Зростає кількість захворювань на хронічний бронхіт і поширеність бронхіальної астми. У країні спостерігається підвищення рівня онкологічних захворювань. У їх структурі на перші місця вийшли злоякісні

новоутворення дихальної системи. Найменшу очікувану тривалість життя при народженні мають жителі міст з розвинутою металургійною та хімічною промисловістю у так званих антропотехногенно-завантажених регіонів, на противагу містам, де такої промисловості немає і через це повітря забруднюється менше.

За даними Державної екологічної інспекції України (<https://www.dei.gov.ua/>), аналіз поточної ситуації з приведення вітчизняних природоохоронних практик із захисту атмосферного повітря у відповідність до стандартів Євросоюзу засвідчує, що комплексність проблематики і відсутність напрацьованих механізмів регулювання екологічного стану атмосферного повітря, які б забезпечували його прогнозовану якість і дотримання природоохоронних стандартів, створює перешкоди перспективі гармонізації природоохоронного законодавства, та встановлює невідповідність вимогам Європейського природоохоронного права. Наразі є нагальна потреба у розробці більш жорстких нормативів на викиди забруднюючих речовин в атмосферне повітря стаціонарними джерелами викидів, а також введення щорічного контролю викидів на токсичність з пересувних джерел.

Також до заходів, які слід впроваджувати на захист атмосферного повітря, можна віднести (<https://sd4ua.org/>):

- мінімізацію та запобігання викидів шкідливих речовин в атмосферу шляхом застосування промисловими підприємствами екологічних фільтрів;
- перехід на експлуатацію екологічного транспорту та техніки;
- контрольовану утилізацію сміття;
- впровадження комплексних «зелених» альтернатив.

Стан атмосферного повітря на території населеного пункту в значній мірі залежить від об'ємів викидів забруднюючих речовин від двох основних джерел забруднення - стаціонарних (підприємств) та пересувних (автотранспорт). Забруднене атмосферне повітря негативно впливає на здоров'я населення, загострює хронічні хвороби серцево-судинних органів, органів дихання, нервової системи, провокує алергію тощо. Особливо це відчувається в районах житлової забудови, прилеглої до автомагістралей з інтенсивним рухом, промислових зон, залізниці тощо.

Загальний стан атмосферного повітря с. Нежухів можна охарактеризувати як задовільний.

### ***Водні ресурси:***

Щодо формування якості води у світі, що визначає безпеку водокористування, то зберігається тенденція в бік її погіршення. Щороку фактично близько 3,5 мільйонів випадків смертей пов'язують з неякісним водопостачанням у зв'язку з недотриманням правил гігієни.



Система питно-господарського водопостачання ґрунтується на переважному використанні незахищених від техногенного забруднення поверхневих вод. Як результат питне водопостачання у Львівській області на 80 % забезпечується з поверхневих джерел, а в окремих регіонах майже на 100 % (Г. Гринчишин).

Проблема якості води з кожним роком ускладнюється. Практично всі поверхневі джерела водопостачання Львівщини впродовж останніх десятиліть інтенсивно забруднюються.

Природними джерелами забруднення річок є ерозія ґрунтів, мертва флора та фауна, антропогенними – речовини, що надходять до водних об'єктів в процесі діяльності людини. Великі площі сільськогосподарських угідь піддаються впливу різних обробок пестицидами і добривами, збільшуються території смітників. Багато промислових підприємств скидають стічні води прямо в річки. Стоки з полів також надходять у річки й канали. Забруднюються і підземні води – найважливіший резервуар прісних вод.

Поживні речовини (азот амонійний, азот нітритів, азот нітратів, фосфор фосфатів, загальний фосфор) надходять від точкових джерел забруднення, сільського господарства і дифузних джерел (поверхневого стоку). Збільшення вмісту нітритів і нітратів у поверхневих і підземних водах веде до забруднення питної води і до розвитку деяких захворювань. Дифузні джерела частково природного та антропогенного походження (переважно сільське господарство).

Органічні речовини (розчинений кисень O<sub>2</sub>), біохімічне споживання кисню (БСК), перманганатна окиснюваність (ПО), хімічне споживання кисню (БО) надходять через природні та антропогенні джерела забруднення. Особливо концентрація органічних речовин збільшується в літній межений період.

До пріоритетних речовин відносяться нафтопродукти, пестициди (ядохімікати), синтетичні детергенти (миючі засоби), феноли. Вони надходять у водойми з відходами промисловості, побутовими і сільськогосподарськими стічними водами.

<b>Водовідведення у поверхневі водні об'єкти (млн куб.м) - Територія, Зміст, Рік</b>		
	<b>2021</b>	<b>2022</b>
<b>Стрийський район</b>		
Водовідведення у поверхневі водні об'єкти	9,3	...
забруднені зворотні води	3,2	2,6
нормативно очищені води	1,9	2,2

В результаті інтенсивної господарської діяльності в давно освоєних регіонах, водні ресурси і надалі зазнають значного антропогенного впливу. В Україні найгостріше його відчувають екосистеми малих річок. Бездушне ставлення до малих річок, як до основи формування водного балансу

території країни привело до того, що їх використовують як резервуари для скиду стічних вод. Тому велика кількість водотоків знаходиться на різних стадіях деградації, якість в них постійно погіршується, а багатьом з них загрожує повне зникнення. Із збільшенням антропогенного навантаження природна річкова система перетворюється на нову – природно-господарську.

Найбільше впливають на стан і функціонування річкових систем гірничо-видобувна діяльність; забруднення ґрунтів; створення та експлуатація штучних водойм; господарська діяльність в межах заплавно-руслових комплексів; днопоглиблювальні і руслоспрямлювальні роботи; вирубування лісів та інтенсивна господарська діяльність на водозборах.

В останні роки відбувається збільшення забору води з підземних джерел, що в свою чергу призводить до зменшення ґрунтового живлення річок, пониження рівня води в руслах.

Розвиток сільського господарства тривалий час супроводжувався меліоративним осушенням боліт і заболочених угідь, розорюванням заплачних земель та вирубуванням схилових лісів. Недотримання режиму господарювання в межах прибережних смуг та водоохоронних зон безпосередньо впливає на екологічний та санітарний стан річок. Майже повсюдно на берегах річок розташовані самовільні звалища сміття, не виконується розчищення русел від гілок та повалених дерев, що зменшує водопропускну здатність русел, а в паводкові періоди, в результаті гідравлічного підпрудження, призводить до затоплення земель та будинків на заплавах, руйнування мостів, шляхів і комунікацій (*Тут і далі – за І. Дідич, І. Ковальчук, А. Михнович*).

Захист води від забруднення — одне з найважливіших світових завдань, а ефективне і економічне використання води в промисловості має бути позначено як один з пріоритетів нашої держави (<https://ecolog-ua.com/>). Для цього впроваджуються:

- сучасні підходи до очистки води;
- екологічна відповідальність промислових підприємств в сфері скидання стічних вод;
- контроль складу і властивостей стічних вод;
- моніторинг якості стічних вод.

Екологічний стан поверхневих водних об'єктів і якість води в них є вирішальними чинниками санітарного та епідеміологічного благополуччя населення. Більшість басейнів рік згідно з гігієнічною класифікацією водних об'єктів за ступенем забруднення можна віднести до забруднених та дуже забруднених. Внаслідок недостатнього фінансування будівництво і реконструкція більшості об'єктів каналізування та водопостачання, запланованих державними і регіональними програмами охорони водних ресурсів практично не проводиться. Моніторинг якості води поверхневих водойм свідчить про те, що незважаючи на значний спад промислового виробництва за останні роки та зменшення у зв'язку з цим скиду у водойми стічних вод має місце тенденція до погіршення екологічного стану водойм І

та II категорій, як за санітарно-хімічним, так і за санітарно-мікробіологічним показниками. На сьогодні через високий рівень техногенного навантаження на водойми, практично всі водойми за рівнем забруднення наблизились до III класу, а очисних споруд технології водопідготовки фактично не змінились.

Якісний стан підземних вод унаслідок господарської діяльності також постійно погіршується. Це пов'язано з існуванням фільтрувальних накопичувачів стічних вод, а також з широким використанням мінеральних добрив та пестицидів.

Вздовж річок, морів і навколо озер, водосховищ та інших водойм з метою охорони поверхневих водних об'єктів від забруднення і засмічення та збереження їх водності встановлюються прибережні захисні смуги. Прибережні захисні смуги в межах населених пунктів встановлюються згідно з комплексними планами просторового розвитку територій територіальних громад, генеральними планами населених пунктів. Межі прибережних захисних смуг, пляжних зон зазначаються в документації із землеустрою, містобудівній документації на місцевому та регіональному рівнях та позначаються органами виконавчої влади, органами місцевого самоврядування на місцевості інформаційними знаками. Відомості про межі прибережних захисних смуг, пляжних зон вносяться до Державного земельного кадастру як відомості про обмеження у використанні земель.

Санітарний стан водних об'єктів на території села Нежухів – задовільний.

Територія Прикарпаття належить до найбільш паводкобезпечних регіонів України. Дощові та сніго-дощові опади, підйом рівнів води в місцевих річках упродовж багатовікової історії відбувалися раптово та охоплювали великі площі.

### ***Ґрунти та надра:***

Найістотнішими причинами погіршення якості земельних ресурсів в Україні є:

- 1) вторинне засолення ґрунтів;
- 2) підтоплення та висушування земель;
- 3) антропогенно-техногенне забруднення ґрунтів.

Реакція ґрунтового розчину – важливий показник родючості ґрунтів, який істотно впливає на ріст і розвиток рослин та активність мікробіологічних хімічних, біохімічних процесів. Від реакції ґрунту значною мірою залежить засвоєння рослинами поживних речовин ґрунту і добрив, мінералізація органічної речовини, ефективність внесених добрив, урожайність сільськогосподарських культур та його якість. Основною причиною підкислення ґрунтового розчину є відсутність заходів з хімічної меліорації земель та вирощування рослинницької продукції виключно за рахунок поживних речовин мінеральних добрив. Крім того, більшість ґрунтів Львівщини за своїм складом і властивостями на генетичному рівні схильні до

підкислення.

Гумус є найважливішою складовою ґрунту та визначальним показником його родючості. Гумус активізує біохімічні й фізіологічні процеси, посилює обмін речовин і загальний енергетичний рівень процесів у рослинному організмі, сприяє посиленому надходженню в нього елементів живлення, що в кінцевому підсумку супроводжується підвищенням урожаю та поліпшенням його якості. Гумусний стан ґрунтів – матриця, яка визначає всі їхні властивості, в тому числі і всі ґрунтові режими. Тому вміст гумусу в ґрунті є інтегральним показником рівня його потенційної і ефективної родючості. Поліпшення гумусного стану ґрунтів є генеральним напрямком їх родючості та підвищення екологічної стабільності агроландшафтів.

В результаті проведеного аналітичного контролю ґрунтів в межах санітарно-захисних зон та в місцях накопичення відходів підприємств Львівської області слід зазначити, що забруднювачами земельних ресурсів є в основному промислові відходи та накопичувачі побутових відходів (сміттєзвалища, мулові майданчики).

Аналіз ґрунтів з точки зору оцінки якості навколишнього середовища – це кількісне визначення шкідливого (надлишкового) вмісту шкідливих елементів та ступінь забруднення ґрунту, тобто потрапляння в нього різних хімічних речовин, токсикантів, відходів сільськогосподарського і промислового виробництва. Програмою агрохімічної паспортизації земель сільськогосподарського призначення передбачено дослідження ґрунтів на вміст солей важких металів, залишкових кількостей пестицидів (ЗКП), зокрема, ДДТ і його метаболітів та ізомерів ГХЦГ. Ґрунт є основним джерелом їх надходження в продукти харчування, а через них і в організм людини. У багатьох випадках важкі метали містяться у ґрунтах в незначних кількостях і не є шкідливими. Проте, концентрація їх у ґрунті може збільшуватись за рахунок викидів вихлопних газів транспортними засобами, внесення фосфорних та органічних добрив, застосування пестицидів та інших агрохімікатів. Стійкість ґрунтів до забруднення важкими металами різна і залежить від їх буферності. Ґрунти з високою адсорбційною здатністю і відповідно, високим вмістом глини, а також органічної речовини можуть утримувати ці елементи, особливо у верхніх горизонтах.

Порушення (руйнування) ґрунтів - складний комплекс антропогенних і природних процесів зміни фізико-хімічних і механічних характеристик ґрунту. Як правило, першою причиною порушення ґрунтів є процеси, ініційовані діяльністю людини (це, наприклад, механічна обробка ґрунтів, трансформація шарів землі в будівництві, переушільнення ґрунтів унаслідок діяльності транспорту, випасання худоби, зрошення або інші зміни режиму ґрунтових і поверхневих вод, забруднення ґрунтів та ін.). Результати цих первинних змін можуть багаторазово посилюватися під впливом природних чинників, наприклад, вітру, дощових потоків тощо. Ерозія ґрунтів — це процес захоплення часток ґрунту та їх виношування водою або вітром, а також процес руйнування верхніх, найродючіших шарів ґрунту.

За результатами агрохімічної паспортизації ґрунтів земель сільськогосподарського призначення концентрації найбільш екологічно небезпечних хімічних елементів (свинець, кадмій, ртуть, мідь, цинк) в основному знаходяться на рівні їхніх фонових значень. На відміну від даних щодо високих рівнів забруднення ґрунтів (5-15 ГДК) у промислових містах і промзонах підприємств, у ґрунтах земель сільськогосподарського призначення незначне перевищення ГДК важких металів зустрічаються лише на угіддях, що безпосередньо прилеглі до цих об'єктів. Однак для оцінки небезпеки забруднення ґрунтів земель сільськогосподарського призначення більше значення мають не абсолютні концентрації в них важких металів, а їх накопичення у рослинницькій і тваринницькій продукції (ДУ «Інститут охорони ґрунтів України»).

**Стрийський район: земельний фонд за видами угідь  
(на кінець року; га)  
дані статистичної звітності 6-зем**

<b>Рік</b>	<b>2012</b>	<b>2013</b>	<b>2014</b>	<b>2015</b>
<b>Загальна земельна площа</b>	80771	80771	80771	80771
<b>Сільськогосподарські землі</b>	47155	47152	47053	47033
<b>Землі лісового фонду</b>	24816	24816	24815	24815
<b>Забудовані землі</b>	3176	3179	3278	3298
<b>Відкриті землі заболочені</b>	121	121	121	121
<b>Відкриті землі без рослинного покриву або з незначним рослинним покривом</b>	3477	3477	3477	3477
<b>Землі водного фонду</b>	2027	2027	2027	2027

Забруднення ґрунтів відбувається: під час видобутку корисних копалин та при їх збагаченні, внаслідок захоронення відходів виробництва та побутового сміття, під час ведення бойових дій, при проведенні військових навчань, випробувань, внаслідок аварій та катастроф. Ґрунти істотно забруднюються також під час опадів в зонах розсіювання викидів в атмосферу.

Розвиток промисловості і накопичення продуктів техногенезу в ґрунті обумовлює необхідність розробки і впровадження інтенсивних методів захисту ґрунтового покриву.

Стратегічним напрямом в охороні природи є впровадження безвідходних технологій, замкнутих циклів виробничого водопостачання, ефективних пилогазоочисних споруд, що дозволило б зменшити навантаження на ґрунт в 100-250 разів (<http://www.novaecologia.org/>).

Найбільшою проблемою охорони земельних ресурсів є зменшення вмісту поживних речовин в ґрунтах, водна ерозія, дефляція і недостатня

рекультивация порушених земель. Для підвищення родючості ґрунти зорюють дедалі глибше і частіше, вносять в них величезні кількості мінеральних добрив та пестицидів.

Головними завданнями щодо збереження і поліпшення якості ґрунтів є заходи із запобігання ерозії, підтримання в належному стані діючих осушувальних споруд і будівництво нових, вапнування, внесення науково обґрунтованих норм органічних та мінеральних добрив, недопущення забруднення шкідливими речовинами.

Загальний стан ґрунтів у с. Нежухів можна охарактеризувати як задовільний.

### *Поводження з відходами:*

Станом на сьогодні спостерігається загальне погіршення екологічної ситуації та виснаження природно-ресурсного потенціалу. Соціально-економічна розбалансованість та негативні зміни у довкіллі вимагають наукового обґрунтування пріоритетів подальшого розвитку. Серед таких першочергових завдань домінуючим є формування нових концептуальних підходів до забезпечення ефективного використання вторинних ресурсів та охорони навколишнього середовища.

Невирішеною екологічною проблемою в Україні залишається санітарне очищення міст та інших поселень від шкідливих побутових відходів і їх утилізація. Щорічно їх накопичується близько 1,5–2 млрд. тонн, і лише 10–15% від цієї кількості використовується в якості вторинних матеріальних ресурсів. Інша частина складається та нагромаджується на звалищах, площа яких сягає понад 160 тис. га.

Полігони для захоронення твердих побутових відходів мають термін використання близько 30 років, нині вони заповнені в середньому на 90% або повністю вичерпали свій ресурс. Відсутні спеціалізовані полігони за видами відходів, що призводить до складування як промислових, так і побутових відходів без сортування на полігонах, переводячи їх в ранг екологічно небезпечних об'єктів. Нині ще не повністю вирішена проблема, пов'язана зі збиранням, сортуванням і переробкою використаної тари й упаковки, інших елементів твердих побутових відходів у курортно-рекреаційній сфері. Фахівці акцентують увагу на необхідності поетапного вирішення цього питання, затвердження нормативної документації щодо маркування полімерної тари та впровадження його на промисловому рівні, що дало б змогу ідентифікувати полімерні відходи й одержувати якіснішу вторинну сировину. Одним із небезпечних відходів є відпрацьовані джерела енергії: батарейки, акумулятори від телефонів, інших електронних засобів.

Наявні сміттєзвалища відповідають чинним нормативам щодо екологічно безпечного захоронення або утилізації і є джерелами забруднення усіх компонентів довкілля регіону: атмосферного повітря, ґрунтів, поверхневих та підземних вод. Для ефективної оцінки їхнього впливу на

довкілля, моделювання і прогнозування екологічної ситуації необхідно створити кадастр усіх місць накопичення небезпечних відходів з даними про локалізацію, приналежність, період існування, об'єми і класи небезпечних речовин, можливості утилізації або перезахоронення. В останні роки ситуація зрушилася в позитивний бік, оскільки центральна і місцева влади, за фінансової підтримки ЄС, розпочала вивезення й утилізацію особливо небезпечних і токсичних відходів з прикордонних регіонів.

Метою Національної стратегії управління відходами в Україні до 2030 року є створення умов для підвищення стандартів життя населення шляхом впровадження системного підходу до поводження з відходами на державному та регіональному рівні, зменшення обсягів утворення відходів та збільшення обсягу їх переробки та повторного використання.

Питання управління промисловими відходами в Україні врегульоване на законодавчому рівні, але існують такі недоліки, як невизначеність пріоритетних цілей та недостатній рівень інтеграції питань охорони навколишнього природного середовища у галузевій стратегії, програми і заходи. Ефективне розділення промислових відходів є ключем для подальшого їх використання як вторинного ресурсу або проведення їх послідувочої утилізації/переробки, видалення шляхом застосування відповідних технологій.

Згідно зі статистичними даними, на території Львівської області налічується понад 219 млн. тонн відходів, з них 36,886 тис. тонн відходів I-III класу небезпеки.

Одним із небезпечних відходів є відпрацьовані джерела енергії: батарейки, акумулятори від телефонів, інших електронних засобів.

<b>Утворення та поводження з відходами I-IV класів небезпеки (т) – Територія, Зміст, Рік</b>			
	<b>2018</b>	<b>2019</b>	<b>2020</b>
<b>Стрийський район</b>			
Утворено	7 843	6 202	62 657
Зібрано, отримано	613	331	984
Утилізовано	21	16	36
Спалено	1 137	426	426
Передано на сторону	2 409	5 997	46 035
Видалено у спеціально відведені місця чи об'єкти	-	-	-
Видалено у місця неорганізованого зберігання	-	-	-
Накопичено протягом експлуатації, у місцях видалення відходів на кінець року	-	-	-

На території с. Нежухів немає стихійних сміттєзвалищ, вивезення ТПВ відбувається централізовано.

## Здоров'я населення:

За даними Всесвітньої організації охорони здоров'я, хімічне і біологічне забруднення повітря, води, ґрунтів, шум, антропогенні зміна клімату та зміна екосистем є одними з чинників, які безпосередньо впливають на стан здоров'я людини. Це закономірно, адже вживаючи забруднену воду, споживаючи продукти, вирощені на забруднених землях, щодня вдихаючи забруднене повітря, людина отримує дози різноманітних небезпечних речовин, які накопичуються та негативно впливають на її організм.

Для забезпечення екологічної безпеки населення виникає необхідність здійснення постійного контролю та оцінки якості питної води, рослинницької та тваринницької продукції, стану здоров'я населення.

За даними <http://ecoprostir.com/> Україна посідає четверте місце серед країн Європи за кількістю смертей через забруднення довкілля. Про це йдеться у звіті Глобального альянсу з питань здоров'я та забруднення. Для звіту було використано останні актуальні дані – за 2017 рік. Згідно з ними, забруднення довкілля є головним чинником передчасних смертей у світі. У 2017 році через екологічні негаразди загинуло 8,3 мільйона людей, тобто кожен сьомий передчасно померлий. Забруднення вбиває втричі більше людей, ніж СНІД, туберкульоз і малярія разом узяті, а також у 15 разів більше людей, ніж війни.

<b>Захворюваність населення на окремі види хвороб (осіб) - Хворі, Хвороби, Територія, Рік</b>			
	<b>Львівська область</b>		
	<b>2020</b>	<b>2021</b>	<b>2022</b>
<b>Хворі з уперше в житті встановленим діагнозом</b>			
ВІЛ-інфіковані	222	166	299
СНІД	98	207	119
Злоякісні новоутворення	7 039	7 614	7 573
Активний туберкульоз	878	958	1 062
Алкоголізм і алкогольні психози	...	...	...
<b>Хворі, які перебували на обліку в медичних закладах на кінець року</b>			
ВІЛ-інфіковані	2 562	2 586	2 899
СНІД	1 357	1 458	1 569
Злоякісні новоутворення	75 704	79 017	75 005
Активний туберкульоз	781	783	752
Алкоголізм і алкогольні психози	...	...	...
<b>Примітки:</b>	За даними Департаменту охорони здоров'я Львівської обласної державної адміністрації.		

Хоча за чисельністю населення Україна входить у п'ятірку найбільших країн Європи (п'яте місце після Німеччини, Великої Британії, Франції та



Італії), з 1994 р. спостерігається скорочення її населення, зумовлене поступовим зниженням рівня народжуваності і зростанням загальної смертності, що вже у 1991 р. призвело до негативних показників природного приросту населення.

На сьогодні баланс між людьми працездатного і непрацездатного віку вважається прийнятним.

Коефіцієнти смертності населення, особливо за причинами смерті, є не тільки демографічними показниками, але й показниками захворюваності, які характеризують не лише соціально-економічну ситуацію в країні, але й діяльність системи охорони здоров'я.

Аналіз динаміки показника загальної смертності свідчить, що до 2007 р. він невпинно зростав, а з 2008 р. почав знижуватися. У структурі причин смертності перше місце постійно посідали хвороби системи кровообігу, друге місце – новоутворення, третє – зовнішні причини, а саме травми і отруєння. Незважаючи на це зниження, показники України залишаються вищими, ніж у більшості країн Європи, Канади, США, Австралії.

Якщо висока захворюваність на хвороби системи кровообігу, особливо серцево-судинна і судинно-мозкова патологія, пов'язана з негативним впливом комплексу несприятливих чинників соціального і природного середовища, то наведені дані переконливо свідчать, що порівняно ще висока смертність від цереброваскулярних захворювань, інфаркту міокарда та інших форм ішемічної хвороби серця залежить від недосконалості кардіологічної допомоги населенню.

Порівняно з іншими країнами Європи в Україні спостерігається один із найвищих показників смертності від інфекційних та паразитарних хвороб.

Залишається високим рівень поширеності захворювань, який свідчить про накопичення хронічної патології і характеризує стан якості та ефективності медичної допомоги хворим. Підвищення цих показників спостерігається майже за всіма класами хвороб, крім травм і отруєнь.

Серйозною проблемою залишається стан здоров'я населення працездатного віку, яке є основним трудовим потенціалом держави, важливою продуктивною силою суспільства, що забезпечує економічний розвиток та національну безпеку країни, а також стан здоров'я людей у віці, старшому за працездатний.

Гальмування економічних та соціальних реформ, неповна трудова зайнятість або безробіття, низький рівень заробітної плати та пенсій, несвоєчасна їх виплата, недостатня правова і соціальна захищеність громадян, соціальнополітичне напруження привели до погіршення життя більшості населення.

До другої групи ризиків належать екологічні та гігієнічні чинники. Моніторинг якості води відкритих водойм свідчить про те, що їх екологічний стан не поліпшується. Надмірна концентрація промислових об'єктів та автотранспорту призвела до надзвичайного антропогенного навантаження на довкілля. В умовах інтенсивного забруднення атмосферного повітря

проживає приблизно третина населення України.

Рівні смертності та захворюваності в Україні, пов'язані з неінфекційними захворюваннями, зростають через поширеність нездорового способу життя, тютюнопаління, алкоголізму, неналежну дієту харчування, брак фізичної активності, особливо серед молоді та населення працездатного віку, що призводить до ожиріння, на яке страждає третина населення (О. М. Ціборовський).

<b>Середня очікувана тривалість життя при народженні за статтю, віковими групами та типом місцевості (років) - Вікова група, Тип місцевості, Територія, Рік, Стать</b>						
	<b>2019</b>		<b>2020</b>		<b>2021</b>	
	<b>чоловіки</b>	<b>жінки</b>	<b>чоловіки</b>	<b>жінки</b>	<b>чоловіки</b>	<b>жінки</b>
<b>0</b>						
сільська місцевість						
Львівська область	66,94	77,89	66,03	77,03	66,21	76,35
<b>1 – 4</b>						
сільська місцевість						
Львівська область	66,35	77,41	65,66	76,48	65,59	75,77
<b>5 – 9</b>						
сільська місцевість						
Львівська область	62,44	73,51	61,74	72,56	61,65	71,92
<b>10 – 14</b>						
сільська місцевість						
Львівська область	57,52	68,55	56,76	67,60	56,72	66,93
<b>15 – 19</b>						
сільська місцевість						
Львівська область	52,60	63,59	51,80	62,62	51,77	61,95
<b>20 – 24</b>						
сільська місцевість						
Львівська область	47,87	58,69	47,06	57,65	46,96	57,02
<b>25 – 29</b>						
сільська місцевість						
Львівська область	43,28	53,79	42,33	52,69	42,24	52,08

<b>30 – 34</b>						
сільська місцевість						
Львівська область	38,61	48,88	37,64	47,78	37,49	47,14
<b>35 – 39</b>						
сільська місцевість						
Львівська область	34,13	44,07	33,20	42,96	32,92	42,29
<b>40 – 44</b>						
сільська місцевість						
Львівська область	29,82	39,38	28,89	38,22	28,71	37,56
<b>45 – 49</b>						
сільська місцевість						
Львівська область	25,86	34,73	24,89	33,56	24,59	32,86
<b>50 – 54</b>						
сільська місцевість						
Львівська область	22,01	30,09	21,16	29,07	20,78	28,30
<b>55 – 59</b>						
сільська місцевість						
Львівська область	18,48	25,59	17,53	24,54	17,08	23,82
<b>60 – 64</b>						
сільська місцевість						
Львівська область	15,25	21,19	14,40	20,29	13,79	19,53
<b>65 – 69</b>						
сільська місцевість						
Львівська область	12,54	17,04	11,66	16,29	11,01	15,55
<b>70 – 74</b>						
сільська місцевість						
Львівська область	10,05	13,26	9,16	12,68	8,54	12,02
<b>75 – 79</b>						
сільська місцевість						
Львівська область	7,86	9,90	6,94	9,47	6,56	9,06
<b>80 – 84</b>						

сільська місцевість						
Львівська область	6,15	7,10	5,33	6,81	5,18	6,46
<b>85 і старші</b>						
сільська місцевість						
Львівська область	4,86	4,90	4,33	4,78	4,27	4,44

Війна призвела до збільшення кількості внутрішньо переміщених осіб, село Нежухів бере участь у процесах внутрішньої міграції населення та розміщенні ВПО.

Слід враховувати, що понад двадцять відсотків переміщених у зв'язку з війною людей страждають на серцево-судинні захворювання, а кожен двадцятий – на цукровий діабет. Хронічні та інфекційні захворювання серед вимушено переміщених українців становлять безпосередню загрозу для здоров'я і можуть спричинити збільшення навантаження на систему охорони здоров'я. Серцево-судинні захворювання, рак і діабет є причиною 79% усіх смертей в Україні, країна також має один з найвищих показників зараження ВІЛ-інфекцією і туберкульозом у Європі (*«Праці Національної академії наук США»; дослідження «Тягар хвороб серед вимушено переміщених українців унаслідок російського вторгнення у 2022 році»*).

#### **4. Екологічні проблеми, у тому числі ризики впливу на здоров'я населення, які стосуються документа державного планування, зокрема щодо територій з природоохоронним статусом**

Екологічний паспорт Львівської області (за даними 2022 року) визначає основні чинники та критерії для визначення найважливіших екологічних проблем:

- 1) Забруднення атмосферного повітря викидами забруднюючих речовин від промислових підприємств та автотранспорту.
- 2) Забруднення водних об'єктів скидами забруднюючих речовин із зворотними водами промислових підприємств, підприємств житловокомунального господарства.
- 3) Проблеми щодо умов скидання шахтних і кар'єрних вод у водні об'єкти.
- 4) Забруднення підземних водоносних горизонтів.
- 5) Порушення гідрологічного та гідрохімічного режиму малих річок регіону.
- 6) Підтоплення земель та населених пунктів регіону.
- 7) Поводження з відходами I-III класів небезпеки.
- 8) Утилізація відходів гірничодобувної, металургійної, енергетичної та інших галузей промисловості.
- 9) Організація контролю радіаційної безпеки щодо впливу на навколишнє природне середовище АЕС, об'єктів з радіоактивними відходами, при ліквідації накопичувачів (хвостосховищ) відходів виробництв з підвищеними рівнями радіоактивності та рекультивації земель, що мають радіоактивне забруднення.
- 10) Поширення екзогенних геологічних процесів.
- 11) Охорона, використання та відтворення дикої фауни і флори.
- 12) Проблеми природно-заповідного фонду.

Екологічні проблеми Львівщини, як і усіх регіонів України, потребують невідкладного вирішення, зокрема:

- 1) Проблеми, що вимагають вирішення на міжнародному рівні:
  - адаптація законодавства України до стандартів законодавства Європейського Союзу;
  - залучення грантових коштів не тільки на проекти та семінари, а на високотехнологічне та екологічне обладнання;
  - проблема утилізації токсичних відходів, імпортованих у Львівську область з Угорщини;
  - проблема утилізації небезпечних відходів в т. ч. батарейок, аналогів утилізації яких відсутні в Україні;
  - будівництво автобанів.
- 2) Проблеми загальнодержавного значення:

- забруднення гідросфери скидами стічних вод промислових підприємств і комунально-побутовими стічними водами;
- проблеми переробки відходів гірничодобувної, енергетичної та інших галузей промисловості;
- будівництво сучасних полігонів з утилізації побутових відходів та санація існуючих сміттєзвалищ, що вичерпали свій ресурс або експлуатуються з грубими порушеннями норм екологічної безпеки;
- невнесення в натуру і картографічний матеріал водоохоронних зон і прибережних захисних смуг;
- утилізація розсолів з Стебницького гірничо-хімічного підприємства «Полімінерал»;
- зменшення забруднення довкілля викидами транспортних засобів шляхом створення мережі постійних контрольних постів на автошляхах, де проводилися б як контрольні заміри так і регулювання паливної апаратури двигунів внутрішнього згорання. Забезпечення більш жорсткого контролю з боку контролюючих органів за експлуатацією пилогазоочисного обладнання та стабільного технологічного режиму підприємств;
- надання підприємствам податкових, кредитних та інших пільг у разі впровадження ними енерго і ресурсозберігаючих технологій; участь держави у фінансуванні екологічних заходів і будівництві екологічного призначення; в генеральних планах населених пунктів передбачити розв'язки транспортних шляхів та об'їзних доріг; запровадити встановлення каталізаторів та автомобілях старого випуску.

### 3) Проблеми місцевого значення:

- порушення гідрологічного та гідрохімічного режиму малих річок області;
- підтоплення територій області;
- забруднення підземних водоносних горизонтів;
- проблема шахтних і кар'єрних вод;
- поширення екзогенних геологічних процесів;
- будівництво сучасних полігонів з утилізації побутових відходів та санація існуючих сміттєзвалищ, що вичерпали свій ресурс або експлуатуються з грубими порушеннями норм екологічної безпеки;
- запланувати заходи щодо створення мережі пунктів спостережень та/або вдосконалення наявних мереж спостереження за якістю атмосферного повітря, які будуть відповідати європейським вимогам моніторингу.
- затвердження схеми екологічної мережі Львівської області;
- винесення в натуру меж територій та об'єктів природно-заповідного фонду Львівської області.

### 4) Проблеми, вирішення яких не потребує залучення значних матеріальних (фінансових) ресурсів:

- збереження лісів;
- розвиток природно-заповідної справи;

- екологічна грамотність населення;
- сортування сміття в домогосподарствах.

Під час підготовки даного звіту про СЕО окреслено основні виявлені та потенційні екологічні проблеми на території с. Нежухів:

<b>Екологічна сфера</b>	<b>Екологічна проблема</b>
<i>Атмосферне повітря</i>	Забруднення атмосферного повітря автотранспортом. Промислове забруднення атмосферного повітря.
<i>Водні ресурси</i>	Забруднення місцевих водойм.
<i>Здоров'я населення</i>	Якість питної води. Вплив забрудненого повітря на здоров'я населення.
<i>Поводження з відходами</i>	Недосконалі механізми запобігання утворенню та управління відходами.
<i>Ґрунти та надра</i>	Антропогенне забруднення ґрунтів.

Серед екологічних проблем с. Нежухів, які підлягають вирішенню в перспективі, слід виділити:

- негативний вплив на довкілля, спричинений відсутністю сучасної системи водопостачання та централізованої системи побутової каналізації на території села;
- відсутність достатньої кількості належним чином обладнаних полігонів для захоронення відходів і, як наслідок, потенційне забруднення території промисловими та побутовими відходами;
- виснажливе використання біоресурсів та зменшення біорізноманіття;
- низький рівень екологізації сільськогосподарського та промислового виробництва.

Основними пріоритетами та цільовими показниками соціального і демографічного розвитку території населеного пункту з метою формування повноцінного життєвого середовища є покращення соціальних умов проживання та добробуту населення.

До ризиків впливу на здоров'я населення, які стосуються даного ДПТ, можна віднести:

Сфера ризику	Характеристика
<i>Якість атмосферного повітря</i>	Погіршення якості атмосферного повітря від викидів промислових підприємств та додаткового автотранспорту. Некоректний розвиток вулично-дорожньої мережі, що може призвести до перевищення прогнозованих рівнів інтенсивності транспортного руху.
<i>Забруднення ґрунтових вод</i>	Розміщення забудови з використанням водопроникних вигрібних ям без підключення до централізованих мереж водовідведення/каналізування.
<i>Руйнування / порушення ґрунтів</i>	Під час освоєння територій, зокрема, призначених для житлової та громадської забудови під час будівництва об'єктів та супутньої інфраструктури відбуватиметься фізичне переміщення верхніх шарів ґрунту, їх ущільнення, частково привантаження та видалення із заміною, місцями ймовірно до глибини понад 1 м.
<i>Порушення природного стану флори і фауни</i>	Деструктивні процеси під час розвитку території - ймовірно зменшення видового складу зелених насаджень, скорочення ділянок природних екосистем.
<i>Здоров'я населення</i>	Недостатній розвиток повноцінної системи зелених насаджень, в т. ч. ландшафтно-рекреаційних територій села біля р. Колодниця.

Екологічна ситуація на території села Нежухів загалом характеризується як задовільна.



## **5. Зобов'язання у сфері охорони довкілля, у тому числі пов'язані із запобіганням негативному впливу на здоров'я населення, встановлені на міжнародному, державному та інших рівнях, що стосуються документа державного планування, а також шляхи врахування таких зобов'язань під час підготовки документа державного планування**

Державна стратегія регіонального розвитку на 2021-2027 роки, затверджена постановою Кабінету Міністрів України 5 серпня 2020 р. № 695, є основним планувальним документом для реалізації секторальних стратегій розвитку, координації державної політики у різних сферах, досягнення ефективності використання державних ресурсів у територіальних громадах та регіонах в інтересах людини, єдності держави, сталого розвитку історичних населених місць та збереження традиційного характеру історичного середовища, збереження навколишнього природного середовища та сталого використання природних ресурсів для нинішнього та майбутніх поколінь українців.

У цій Стратегії запроваджено нові підходи до державної регіональної політики у новому плановому періоді, а саме: перехід до територіально спрямованої політики розвитку на основі стимулювання використання власного потенціалу територій, надання підтримки окремим територіям, що характеризуються особливими проблемами соціально-економічного розвитку, високим історико-культурним потенціалом, екологічними умовами та потребами охорони навколишнього природного середовища.

Відповідно до Закону України «Про Основні засади (стратегію) державної екологічної політики України на період до 2030 року» основними засадами державної екологічної політики є:

- збереження такого стану кліматичної системи, який унеможливить підвищення ризиків для здоров'я та благополуччя людей і навколишнього природного середовища;
- досягнення Україною Цілей Сталого Розвитку (ЦСР), які були затверджені на Саміті Організації Об'єднаних Націй зі сталого розвитку у 2015 році;
- сприяння збалансованому (сталому) розвитку шляхом досягнення збалансованості складових розвитку (економічної, екологічної, соціальної), орієнтування на пріоритети збалансованого (сталого) розвитку;
- інтегрування екологічних вимог під час розроблення і затвердження документів державного планування, галузевого (секторального), регіонального та місцевого розвитку та у процесі прийняття рішень про провадження планованої діяльності об'єктів, які можуть мати значний вплив на довкілля;
- міжсекторальне партнерство та залучення заінтересованих сторін;
- запобігання виникненню надзвичайних ситуацій природного і техногенного характеру, що передбачає аналіз і прогнозування

екологічних ризиків, які ґрунтуються на результатах стратегічної екологічної оцінки, оцінки впливу на довкілля, а також комплексного моніторингу стану навколишнього природного середовища;

- забезпечення екологічної безпеки і підтримання екологічної рівноваги на території України, підвищення рівня екологічної безпеки в зоні відчуження;
- забезпечення невідворотності відповідальності за порушення природоохоронного законодавства;
- застосування принципів перестороги, превентивності (запобігання), пріоритетності усунення джерел шкоди довкіллю, «забруднювач платить»;
- відповідальність органів виконавчої влади та органів місцевого самоврядування за доступність, своєчасність і достовірність екологічної інформації;
- стимулювання державою вітчизняних суб'єктів господарювання, які здійснюють скорочення викидів парникових газів, зниження показників енерго- та ресурсоемності, модернізацію виробництва, спрямовану на зменшення негативного впливу на навколишнє природне середовище, у тому числі вдосконалення системи екологічного податку за забруднення довкілля та платежів за використання природних ресурсів;
- упровадження новітніх засобів і форм комунікацій та ефективної інформаційної політики у сфері охорони навколишнього природного середовища.

Згідно з дослідженнями українських вчених, найбільшу шкоду навколишньому середовищу спричиняють транспорт, промисловість, енергетика та сільське господарство. Тому питання про впровадження природозберігаючих технологій у цих сферах життєдіяльності стоїть особливо гостро.

Промисловість є важливим рушієм прискорення економічного розвитку та якісних змін у структурі економіки Стрийської громади, а також підвищення соціальних стандартів, з огляду на її потенціал у забезпеченні зайнятості в суміжних сферах економіки (передусім транспорті та торгівлі). Частина Стрийської громади у складі Стрийсько-Роздольського промислового вузла входить до Львівської промислової агломерації. Пріоритетними галузями промисловості громади є машинобудування, виробництво пластмасових виробів та іншої неметалевої продукції, виробництво та розподілення тепла та води, поліграфічна діяльність, легка та харчова промисловість.

Правильність розміщення промислових підприємств у плані населеного пункту є дуже відповідальною справою, в якій не можна допускати помилок. Слід уникати розміщення підприємств на погано провітрюваних, підлеглих інверсії чи розташованих у долинах із забудованими схилами територіях, з

яких гази, що викидаються в атмосферу, можуть бути віднесені на території, що вимагають чистого повітря.

Одним з ефективних містобудівних заходів створення сприятливих умов мешкання є розміщення сельбищних територій з підвітряного боку щодо промислових районів. У той же час будівництво крупних підприємств залежно від ступеня їх шкідливості вимагає організації санітарних розривів до 1 км і більше, що викликає неефективне використання території.

Екологізація виробництва – це процес неухильного і послідовного впровадження систем технічних, управлінських та інших рішень, що дають змогу підвищувати ефективність використання природних ресурсів, поліпшувати чи зберігати якість природного середовища на локальному, регіональному і глобальному рівнях.

У соціально-економічному аспекті екологізація потребує переходу від витратного принципу (він включає ефективність не лише фінансово-ресурсних, а й природно-ресурсних витрат) до ресурсозберігаючих методів господарювання, відмови від екстенсивного розширеного споживання природних ресурсів, отримання максимуму корисності за умов мінімального використання сировини і незначного порушення балансу функціонування навколишнього середовища. Отже, екологізація – це процес постійної і послідовної розробки та впровадження у процес виробництва нових технологічних і управлінських рішень, які дають можливість підвищувати ефективність використання природних ресурсів із збереженням чи поліпшенням якості довкілля. Роль екологізації виробництва можна виявити через наступні функції: відтворювальну, просторову, соціально-екологічну. Відтворювальна функція екологізації виробництва ґрунтується на можливості створення оптимальних умов для збереження та відтворення природного потенціалу з метою ефективного використання його майбутніми поколіннями. Просторова функція визначається науково обґрунтованою системою екологічного районування, формуванням територіальних схем природокористування, виявленням розбіжностей усередині еколого-економічних районів. Вона сприяє оптимізації розміщення продуктивних сил, раціональному природокористуванню й охороні навколишнього середовища. Головна мета цієї функції – пошук оптимальних співвідношень між діяльністю людини і природою. Соціально-екологічна функція пов'язана з екологічним вихованням населення, підвищенням культури виробництва (С. І. Варламова, І. С. Варламова).

Пропоновані зміни до генерального плану с. Нежухів Стрийського району Львівської області спрямовані насамперед на встановлення нової межі населеного пункту з урахуванням генерального плану м. Стрий, затвердженого рішенням Стрийської міської ради № 1193 від 01.07.2022 року.

Закон України «Про оцінку впливу на довкілля» встановлює правові та організаційні засади оцінки впливу на довкілля, спрямованої на запобігання шкоді довкіллю, забезпечення екологічної безпеки, охорони довкілля,

раціонального використання і відтворення природних ресурсів, у процесі прийняття рішень про провадження господарської діяльності, яка може мати значний вплив на довкілля, з урахуванням державних, громадських та приватних інтересів. Відповідно до ст. 3 Закону України «Про оцінку впливу на довкілля» здійснення оцінки впливу на довкілля не є обов'язковим у процесі прийняття рішень про провадження планованої діяльності (внесення змін до генерального плану населеного пункту).

Стратегія розвитку Стрийської міської територіальної громади на період до 2027 року – це прогностичний та програмний документ її соціально-економічного розвитку, що визначає стратегічне бачення розвитку громади, стратегічні та оперативні цілі, індикатори їх досягнення, завдання для сталого економічного і соціального розвитку громади. Реалізація Стратегії полягатиме у здійсненні комплексної системи заходів, які зможуть забезпечити досягнення стратегічних цілей та створити безпечні умови та високу якість життя у громаді, в якій гармонійно поєднуюватимуться високотехнологічна промисловість, екологічне сільське господарство, розвинена транспортно-логістична інфраструктура, відпочинковий та історичний туризм і безпечне довкілля.

Закон України «Про охорону земель» визначає правові, економічні та соціальні основи охорони земель з метою забезпечення їх раціонального використання, відтворення та підвищення родючості ґрунтів, інших корисних властивостей землі, збереження екологічних функцій ґрунтового покриву та охорони довкілля.

Основними принципами державної політики у сфері охорони земель є:

- забезпечення охорони земель як основного національного багатства Українського народу;
- пріоритет вимог екологічної безпеки у використанні землі як просторового базису, природного ресурсу і основного засобу виробництва;
- відшкодування збитків, заподіяних порушенням законодавства України про охорону земель;
- нормування і планомірне обмеження впливу господарської діяльності на земельні ресурси;
- поєднання заходів економічного стимулювання та юридичної відповідальності в галузі охорони земель;
- публічність у вирішенні питань охорони земель, використанні коштів Державного бюджету України та місцевих бюджетів на охорону земель.

Територіальний розвиток житлової та громадської забудови в межах населених пунктів, а також спорудження об'єктів інженерно-транспортної інфраструктури здійснюються з урахуванням вимог раціонального використання земель. Розміщення і будівництво об'єктів житлово-комунального, промислового, транспортного, іншого призначення здійснюються відповідно до затверджених у встановленому порядку

містобудівної документації та проєктів цих об'єктів. Забудова земельних ділянок, що надаються для містобудівних потреб, здійснюється після виникнення права власності чи користування, у тому числі на умовах оренди, земельною ділянкою, у порядку, передбаченому законом. Визначення територій і вибір земель для містобудівних потреб та спорудження конкретних об'єктів здійснюються на підставі затвердженої містобудівної документації, документації із землеустрою, схем планування територій переважно на землях несільськогосподарського призначення.

При здійсненні містобудівної діяльності передбачаються заходи щодо:

- максимального збереження площі земельних ділянок з ґрунтовим і рослинним покривом;
- зняття та складування у визначених місцях родючого шару ґрунту з наступним використанням його для поліпшення малопродуктивних угідь, рекультивації земель та благоустрою населених пунктів і промислових зон;
- недопущення порушення гідрологічного режиму земельних ділянок;
- дотримання екологічних вимог, установлених законодавством України, при проєктуванні, розміщенні та будівництві об'єктів.

Для створення сприятливого режиму водних об'єктів, попередження їх забруднення, засмічення і вичерпання, знищення навколводних рослин і тварин, а також зменшення коливань стоку вздовж річок, морів та навколо озер, водосховищ і інших водойм встановлюються водоохоронні зони.

Водоохоронна зона є природоохоронною територією господарської діяльності, що регулюється. На території водоохоронних зон забороняється:

- використання стійких та сильнодіючих пестицидів;
- влаштування кладовищ, скотомогильників, звалищ, полів фільтрації;
- скидання неочищених стічних вод, використовуючи рельєф місцевості (балки, пониззя, кар'єри тощо), а також у потічки.

Зовнішні межі водоохоронних зон визначаються за спеціально розробленими проєктами.

З метою охорони поверхневих водних об'єктів від забруднення і засмічення та збереження їх водності вздовж річок, морів і навколо озер, водосховищ та інших водойм в межах водоохоронних зон виділяються земельні ділянки під прибережні захисні смуги.

Прибережні захисні смуги встановлюються по берегах річок та навколо водойм уздовж урізу води (у меженний період) шириною:

- для малих річок, струмків і потічків, а також ставків площею менше 3 гектарів - 25 метрів;
- для середніх річок, водосховищ на них та ставків площею більше 3 гектарів - 50 метрів;
- для великих річок, водосховищ на них та озер - 100 метрів.

Якщо крутизна схилів перевищує три градуси, мінімальна ширина прибережної захисної смуги подвоюється.

Прибережні захисні смуги в межах населених пунктів встановлюються згідно з комплексними планами просторового розвитку територій територіальних громад, генеральними планами населених пунктів. Межі прибережних захисних смуг, пляжних зон зазначаються в документації із землеустрою, містобудівній документації та позначаються органами виконавчої влади, органами місцевого самоврядування на місцевості інформаційними знаками. Відомості про межі прибережних захисних смуг, пляжних зон вносяться до Державного земельного кадастру як відомості про обмеження у використанні земель.

У межах населених пунктів місцевими органами виконавчої влади та органами місцевого самоврядування виділяються та облаштовуються пляжні зони для безперешкодного та безоплатного користування.

Прибережні захисні смуги є природоохоронною територією з режимом обмеженої господарської діяльності. У прибережних захисних смугах уздовж річок, навколо водойм та на островах забороняється:

- розорювання земель (крім підготовки ґрунту для залуження і залісення), а також садівництво та городництво;
- зберігання та застосування пестицидів і добрив;
- влаштування літніх таборів для худоби;
- будівництво будь-яких споруд (крім гідротехнічних, навігаційного призначення, гідрометричних та лінійних, а також інженерно-технічних і фортифікаційних споруд, огорож, прикордонних знаків, прикордонних просік, комунікацій, майданчиків для занять спортом на відкритому повітрі, об'єктів фізичної культури і спорту, які не є об'єктами нерухомості), у тому числі баз відпочинку, дач, гаражів та стоянок автомобілів;
- миття та обслуговування транспортних засобів і техніки;
- влаштування звалищ сміття, гноєсховищ, накопичувачів рідких і твердих відходів виробництва, кладовищ, скотомогильників, полів фільтрації тощо;
- випалювання сухої рослинності або її залишків з порушенням порядку, встановленого центральним органом виконавчої влади, що забезпечує формування державної політики у сфері охорони навколишнього природного середовища.

З метою покращення санітарно-гігієнічних умов проживання людей планування прибережно-захисної смуги проводиться таким чином, щоб унеможливити потрапляння забруднюючих речовин чи ґрунтових зсувів у русло водойм. Для запобігання можливому паводковому підтопленню слід передбачати комплекс спеціальних робіт з розчищення дна та укріплення берегів, а також планування прибережно-захисної смуги таким чином, щоб унеможливити потрапляння забруднюючих речовин чи ґрунтових зсувів у річку.

**6. Опис наслідків для довкілля, у тому числі для здоров'я населення, у тому числі вторинних, кумулятивних, синергічних, коротко-, середньо- та довгострокових (1, 3-5 та 10-15 років відповідно, а за необхідності - 50-100 років), постійних і тимчасових, позитивних і негативних наслідків**

Наслідками для довкілля (прямими чи опосередкованими / вторинними), у тому числі для здоров'я населення, вважаються ймовірні наслідки для флори, фауни, біорізноманіття, ґрунту, клімату, повітря, води, ландшафту, природних територій та об'єктів, безпеки життєдіяльності населення та його здоров'я, матеріальних активів, об'єктів культурної спадщини, а також взаємодія цих факторів.

Кумулятивні наслідки – нагромадження в організмах людей, тварин, рослин різних шкідливих речовин внаслідок тривалої взаємодії.

Синергічні наслідки – сумарний ефект, який полягає у тому, що при взаємодії двох або більше факторів сумарна їх дія суттєво переважає дію кожного окремо.

Затвердження та виконання внесення змін до генерального плану с. Нежухів Стрийського району Львівської області не призведе до виникнення екологічної небезпеки (дій та процесів, що можуть впливати на стан навколишнього природного середовища, яке внаслідок надмірного забруднення обмежує або виключає можливість життєдіяльності людини та впровадження господарської діяльності в цих умовах).

Сфера	Наслідки
Здоров'я населення	<p>Не передбачається негативного впливу на стан здоров'я чи захворюваність, а також погіршення умов життєдіяльності місцевого населення від реалізації проектних рішень внесення змін до генерального плану.</p> <p>Рівні шуму, вібрації, іонізуючого випромінювання не перевищуватимуть норми допустимого впливу при дотриманні вимог чинного законодавства. Автотранспорт належить до об'єктів, які мають негативний вплив щодо акустичного навантаження.</p> <p>Основним джерелом електромагнітного випромінювання є лінії електропередач. Встановлення санітарно-захисні зони ЛЕП не створює абсолютної безпеки для мешканців житлових будинків, проте значно послаблює негативний вплив на організм людини і на даний час є основним запобіжними засобом захисту від електромагнітного забруднення.</p>

<i>Атмосферне повітря</i>	Не передбачається відчутного збільшення викидів забруднюючих речовин в атмосферне повітря.
<i>Водні ресурси</i>	Не передбачається негативного впливу на водні ресурси та/чи збільшення обсягів скидів забруднених вод у поверхневі води. Не передбачається зміни гідрологічного режиму водних об'єктів. Не передбачається негативного впливу на іхтіофауну.
<i>Відходи</i>	Не передбачається збільшення обсягів утворення відходів (пропорційно до кількості населення). Утилізація промислових та/чи побутових відходів здійснюватиметься на підставі договорів, укладених з відповідними ліцензованими організаціями.
<i>Земельні ресурси</i>	Не передбачається змін у топографії, характеристиках рельєфу / ґрунтів.
<i>Біорізноманіття</i>	Не передбачається негативного впливу на біорізноманіття. Не передбачається скорочення рекреаційних зон.
<i>Природно-заповідний фонд</i>	Не передбачається безпосереднього негативного впливу на території та об'єкти природно-заповідного фонду та території Смарагдової мережі (підлягають охороні як території, що дійсно становлять цінність для охорони біорізноманіття).
<i>Культурна спадщина</i>	Не передбачається негативного впливу на відомі пам'ятки.
<i>Транскордонний вплив</i>	Транскордонні наслідки для довкілля, у тому числі для здоров'я населення, - відсутні з огляду на географічне положення населеного пункту та характер змін до генерального плану. Інтереси суміжних територій не зачіпаються.



Планована діяльність не передбачає послаблення правових і економічних механізмів контролю в галузі екологічної безпеки.

Ймовірність того, що реалізація проектних рішень даного ДДП призведе до таких можливих впливів на навколишнє природне середовище або здоров'я людей, які самі по собі будуть незначними, але у сукупності матимуть значний сумарний вплив на довкілля, є невеликою.

## **7. Заходи, що передбачається вжити для запобігання, зменшення та пом'якшення негативних наслідків виконання документа державного планування**

Охорона навколишнього природного середовища, раціональне використання природних ресурсів, забезпечення екологічної безпеки життєдіяльності людини – невід'ємна умова сталого економічного та соціального розвитку України.

При розробленні генерального плану враховуються сучасні соціальні та екологічні стандарти при розрахунку площ районів житлової, промислової, комерційної забудови, інженерної і соціальної інфраструктури, необхідної для функціонування, сталого та гармонійного розвитку поселення.

До соціальних стандартів, для виконання яких резервуються відповідні території, відносяться будівлі культурного та побутового обслуговування, навчальні заклади (школи, дитячі садки), приміщення та будівлі медичного обслуговування, комунальні об'єкти, що гарантують необхідний санітарний режим у населеному пункті і відповідають сучасним стандартам екологічної безпеки.

Дуже важливим для забезпечення радіусів доступності, комфорту проживання та правильного формування житлових районів є резервування територій для розташування об'єктів соціальної інфраструктури (школи, дитячі дошкільні заклади, заклади медицини тощо).

Охорона і оздоровлення оточуючого середовища забезпечується комплексом захисних заходів, в основі яких закладена система державних законодавчих актів і нормативна регламентація планування, забудови і благоустрою населених місць.

Санітарний та екологічний стан населеного пункту характеризується факторами, які впливають на розвиток житлової та громадської зон, відповідають за комфортність умов проживання населення в існуючій забудові.

Усі заходи щодо втілення планувальних рішень повинні розроблятися з урахуванням природних умов, особливостей проєктованої території, а також існуючого природно-екологічного стану населеного пункту та прилеглих до нього територій.

<i><b>Сфера</b></i>	<i><b>Заходи</b></i>
Атмосферне повітря	Впровадження новітніх технологій виробництва, планувальна організація території, раціональна організація системи дорожнього руху; забезпечення належного озеленення території; забезпечення енергоефективності; належний моніторинг якості повітря; екологічний та санітарний контроль тощо.

Водне середовище	Забезпечення населення якісною питною водою, захист підземних та поверхневих вод; розбудова та модернізація інфраструктури водопостачання та водовідведення; контроль якості вод; тощо.
Ґрунти	Управління відходами, забезпечення благоустрою: розроблення схеми санітарного очищення; ліквідація стихійних сміттєзвалищ; моніторинг ґрунтового середовища тощо.
Фізичний вплив / забруднення	Зменшення негативних впливів від транспорту, електромагнітного випромінювання та забезпечення санітарного / епідеміологічного благополуччя; належне інженерне забезпечення території.

До містобудівних заходів регулювання основних показників якості навколишнього середовища відносяться:

- функціональний розподіл території з врахуванням переважаючих вітрів;
- раціональне планування вулично-дорожньої мережі для захисту від шуму та загазованості території та використання існуючого рельєфу;
- вибір під забудову добре провітрюваних територій.

Для зменшення загазованості на вулицях і дорогах пропонується застосовувати наступні технічні заходи:

- переведення автомобільного транспорту на екологічно чисте паливо (в рамках державних програм);
- покращення експлуатації транспортних засобів і встановлення контролю за вмістом шкідливих речовин в вихлопних газах.

Одним з важливих заходів, що забезпечуватимуть захист водного басейну від забруднення, є захист ґрунтових та поверхневих вод від забруднення. Заходи з інженерної підготовки території включають в себе як загальні – вертикальне планування, організацію відведення дощових і талих вод так і спеціальні - інженерний захист від підтоплення підземними водами, від затоплення паводковими водами, освоєння заболочених територій, боротьба з яругами.

При цьому повинні бути виконані такі основні вимоги:

- максимальне збереження існуючого рельєфу;
- максимальне збереження ґрунтів та деревних насаджень;
- відведення поверхневих вод із швидкостями, які виключають ерозію ґрунтів;
- мінімальний обсяг земляних робіт;
- мінімальний дебаланс земляних мас;
- збереження й використання ґрунтового шару при насипах і виїмках.

З метою охорони водності малих річок забороняється:

- змінювати рельєф басейну річки;
- руйнувати русла пересихаючих річок, струмки та водотоки;
- випрямляти русла річок та поглиблювати їх дно нижче природного рівня або перекривати їх без улаштування водостоків, перепусків чи акведуків;
- зменшувати природний рослинний покрив і лісистість басейну річки;
- розорювати заплавні землі та застосовувати на них засоби хімізації;
- проводити осушувальні меліоративні роботи на заболочених ділянках та урочищах у верхів'ях річок;
- надавати земельні ділянки у заплавах річок під будь-яке будівництво (крім гідротехнічних, гідрометричних та лінійних споруд), а також для садівництва та городництва;
- здійснювати інші роботи, що можуть негативно впливати чи впливають на водність річки і якість води в ній.

Водокористувачі та землекористувачі, землі яких знаходяться в басейні річок, забезпечують здійснення комплексних заходів щодо збереження водності річок та охорони їх від забруднення і засмічення.

Для захисту водного басейну водних об'єктів від забруднення та засмічення слід встановити прибережну захисну смугу та водоохоронну зону річки Колодниця (25 м) та інших водойм, позначити на місцевості інформаційними знаками та забезпечити дотримання відповідного режиму використання цих територій відповідно до Водного кодексу України та Порядку визначення розмірів і меж водоохоронних зон та режиму ведення господарської діяльності, затвердженого постановою Кабінету Міністрів України від 08.05.1996 № 486.

Прибережні захисні смуги встановлюються по берегах річок та навколо водойм уздовж урізу води (у меженний період) шириною 25 метрів для малих річок, струмків і потічків, а також ставків площею менш як 3 гектари. У межах прибережних захисних смуг забезпечується безперешкодний та безоплатний доступ громадян до узбережжя морів, морських заток, лиманів та островів у внутрішніх морських водах у межах пляжної зони, до берегів річок, водойм та островів для загального водокористування, крім земель охоронних зон, зон санітарної охорони, санітарно-захисних зон та зон особливого режиму використання земель, а також земельних ділянок, на яких розташовані:

- гідротехнічні, гідрометричні та лінійні споруди;
- об'єкти підвищеної небезпеки;
- пансіонати, об'єкти реабілітації, спорту, санаторії та інші лікувально-оздоровчі заклади, дитячі оздоровчі табори, що мають відповідні передбачені законом документи на споруди та провадження відповідної діяльності;
- об'єкти природно-заповідного фонду, об'єкти культурної спадщини.

Обмеження доступу громадян у будь-який спосіб (у тому числі шляхом влаштування огорож або інших конструкцій) до узбережжя водних об'єктів на земельних ділянках прибережних захисних смуг, що перебувають у користуванні громадян або юридичних осіб, а також справляння за нього плати є підставою для припинення права користування земельними ділянками прибережних захисних смуг за рішенням суду.

На ділянках, які характеризуються високим рівнем стояння ґрунтових вод або відсутністю мінімальних ухилів, потрібних для водовідведення, під час будівельних робіт слід проводити підсіпку території.

Щоб підтримати нормальний санітарний стан ґрунтів передбачається вдосконалення системи санітарної очистки, каналізування всієї забудови, що дозволить ліквідувати забруднення ґрунтів стоками. Зменшення долі забруднюючих речовин, що попадають в ґрунт з атмосфери, передбачено заходами захисту повітряного басейну від забруднення.

Генеральним планом також передбачається впорядкування вуличної мережі, комплексний благоустрій села.

Забудова, що знаходиться у межах планувальних обмежень (санітарно-захисних та охоронних зон) отримує статус невідповідності та обмеженого використання, при якому не допускається збільшення статусу невідповідності, зокрема здійснення нової забудови, розвиток існуючої забудови, зокрема її реконструкція із збільшенням площі (добудова, надбудова). Будь-які заходи з реконструкції існуючої забудови повинні бути направлені на зменшення статусу невідповідності або його ліквідацію як такого.

Згідно з Державними санітарними правилами планування та забудови населених пунктів при проєктуванні нових і розширенні існуючих населених пунктів необхідно передбачати рівномірне і безперервне озеленення території з максимальним збереженням і використанням існуючих зелених насаджень. Забороняються нове будівництво, реконструкція, капітальний ремонт та реставрація об'єктів за рахунок території парків, водних акваторій тощо. Площа озелених територій загального користування в сільських поселеннях повинна становити не менше 12 кв. м/люд.

Рівень озеленення території житлової забудови повинен бути не менше 40%, пром підприємств - 30%, ділянок шкіл і дитячих дошкільних закладів - 80%, лікарень - не менше 60%. Підбір асортименту рослин і розміщення їх на території населених пунктів слід проводити в залежності від природно-кліматичних умов, розмірів і народногосподарського профілю населеного пункту. При цьому слід враховувати як пилогазостійкість рослин, так і їх захисні і оздоровчі властивості. Забороняється застосовувати для озеленення вулиць фруктові дерева і чагарники, що потребують обробки отрутохімікатами.

Підприємства, їх окремі будівлі та споруди з технологічними процесами, що є джерелами забруднення навколишнього середовища хімічними, фізичними чи біологічними факторами, при неможливості

створення безвідходних технологій повинні відокремлюватись від житлової забудови санітарно-захисними зонами. Санітарно-захисна зона повинна бути озеленена, тоді вона повною мірою зможе виконувати роль захисного бар'єру від виробничого пилу, газів, шуму. Загалом на зовнішній межі санітарно-захисної зони, зверненої до житлової забудови, концентрації та рівні шкідливих факторів не повинні перевищувати їх гігієнічні нормативи (ГДК), на межі курортно-рекреаційної зони - 0,8 від значення нормативу.

Мінімальна площа озеленення санітарно-захисної зони в залежності від ширини зони повинна складати: до 300 м - 60%, від 300 до 1000 м - 50%, понад 1000 м - 40%. З боку сільбищної території необхідно передбачати смугу дерево-чагарникових насаджень шириною не менше 50 м, а при ширині зони до 100 м - не менше 20 м.

Реалізація рішень генерального плану вимагає не лише наявності значних фінансових ресурсів, але перед усім – реалізації послідовної, зваженої та принципової політики розвитку села згідно рішень генерального плану. Проте є рішення, які мають перш за все послідовно і неухильно виконуватись мешканцями села та органами місцевого самоврядування. Насамперед, це трасування вулиць, доріг та коридорів інженерних мереж, фіксація їх у червоних лініях і неухильне дотримання даних червоних ліній у процесі проєктування. Саме дотримання червоних ліній, заборона відведення землі та будівництва в червоних лініях мають ключове значення для сталого розвитку населеного пункту. Резервування територій вулиць, доріг в червоних лініях – це формування транспортного та інженерного каркасу села і гарантія його майбутнього розвитку, розвитку і покращення вуличної мережі, прокладання інженерних мереж, доступу спеціального автотранспорту, забезпечення надійних транспортних зв'язків в селі, тощо.

Взагалі для посилення безпеки людей у разі надзвичайних ситуацій на містобудівній документації наносять обмеження забудови - жовті лінії (лінії обмеження зон можливих завалів будівель і споруд, розміщених вздовж магістральних вулиць, якими проводиться евакуація населення в особливий період та підтримується транспортне забезпечення виконання рятувальних і невідкладних аварійно-відновлювальних робіт).

Споруди передбачаються подвійного призначення для укриття людей, також передбачається встановлення електричної мережі і гучномовця для оповіщення людей та їх підключення до центральної системи оповіщення цивільного захисту області.

Важливим є дотримання функціонального зонування територій та розташування ключових об'єктів інженерної інфраструктури та комунального господарства в місцях і зонах, передбачених генеральним планом.

Враховуючи основні принципи державної політики під час просторового розвитку села слід обов'язково впроваджувати енергоефективні заходи (дії технічного, організаційного, економічного, інформаційного характеру або їх сукупність, результатом реалізації яких є

підвищення енергетичної ефективності (зниження питомих витрат), яке можна виміряти або розрахувати) та дотримуватись вимог до екодизайну (будь-яка вимога щодо продукції, що споживає енергію, до проектування такої продукції, спрямована на поліпшення її екологічних характеристик, а також вимога щодо надання інформації про елемент або функцію енергоспоживчої продукції, що протягом всього життєвого циклу продукції може впливати на навколишнє природне середовище).

## 8. Обґрунтування вибору виправданих альтернатив, що розглядалися, опис способу, в який здійснювалася стратегічна екологічна оцінка, у тому числі будь-які ускладнення

Генеральний план є концептуальною стадією містобудівної документації та базується на містобудівних та економічних прогнозах. Відповідно, певні рішення генерального плану, особливо щодо функціонального призначення територій, можуть коригуватись в ході дії генерального плану. Внесення змін в містобудівну документацію може здійснюватись у встановленому порядку за обов'язковим погодженням з розробником генерального плану.

Зважаючи на комплексність рішень генерального плану с. Нежухів, обумовлену необхідністю розвитку житлової та громадської забудови, природно-ресурсного потенціалу, транспортної мережі, інженерної інфраструктури населеного пункту, здійснювався розгляд виправданих альтернатив проектних рішень.

№	Альтернатива	Ключові складові альтернативи	Ключові переваги та недоліки	Обрана альтернатива та її обґрунтування
1.	Нульова альтернатива	Продовження існуючої ситуації.	<p><b>Переваги</b> Ситуація без змін не призведе до непередбачуваних змін стану компонентів довкілля.</p> <p><b>Недоліки</b> Втрата додаткових факторів соціально-економічного зростання території.</p>	
2.	Альтернатива, що розглядається в проєкті генерального плану с. Нежухів та звіті про СЕО	Актуальний генеральний план с. Нежухів	<p><b>Переваги</b> Розвиток комунальної та транспортної інфраструктури, просторовий розвиток, економічне зростання.</p> <p><b>Недоліки</b> Втручання людини в природні процеси в біосфері, що викликать небажані для екосистем антропогенні зміни.</p>	Рекомендується обрати альтернативу 2 оскільки вона сприятиме просторовому та соціально-економічному розвитку громади.



№	Альтернатива	Ключові складові альтернативи	Ключові переваги та недоліки	Обрана альтернатива та її обґрунтування
3.	Відмова від затвердження актуального генерального плану	Під час розроблення змін до генерального плану та звіту про СЕО здійснювався розгляд виправданих альтернатив проєктних рішень.	<p><b>Переваги</b> Продовження поточних стабільних / інерційних тенденцій щодо стану довкілля.</p> <p><b>Недоліки</b> Відмова від затвердження актуального генерального плану с. Нежухів не сприятиме просторовому та соціально-економічному розвитку громади.</p>	

Аналітичне дослідження основних соціально-економічних і демографічних тенденцій розвитку Стритійської громади загалом та с. Нежухів зокрема, а також моделювання локального соціально-економічного ландшафту (взаємонакладання стійких у часі чинників впливу) дали можливість сформулювати такі сценарії розвитку населеного пункту:

- Інерційний (песимістичний) сценарій розвитку. Відмова від затвердження актуального генерального плану та відмова від реалізації принципових рішень розвитку призведе до стримування подальшого, насамперед, економічного розвитку населеного пункту. Цей сценарій може спричинити продовження поточних (найчастіше несприятливих) тенденцій щодо стану довкілля. В такому випадку подальший стабільний розвиток населеного пункту є ймовірно проблематичним, і ця альтернатива в результаті опосередковано призведе до погіршення екологічної ситуації, неефективного використання ресурсів громади і, як наслідок, погіршення ситуації в цілому.
- Сценарій інтенсивного розвитку. Малоімовірний сценарій, оскільки ресурсний потенціал території с. Нежухів є відносно обмеженим, отже, неможливо забезпечити різке зростання показників розвитку території.
- Сценарій раціонального розвитку. Зважаючи на державну політику в галузі енергозбереження, забезпечення екологічної безпеки, раціонального використання природних ресурсів, під час освоєння територій доцільно максимально повно використовувати сучасні високоефективні екоенергозберігаючі технології та матеріали, альтернативні джерела енергії, інженерне обладнання з високим коефіцієнтом корисної дії тощо. Генеральним планом необхідно передбачити застосування найкращих сучасних технологій та практик, врахувати містобудівні обмеження та особливості території.

Оскільки останній сценарій є найбільш імовірним, він став базою для формулювання стратегічного бачення розвитку населеного пункту. Тому виправдані альтернативи мають бути розглянуті в межах цього сценарію. Інших альтернативних варіантів не розглядалось.

Проектні рішення генерального плану населеного пункту / внесення змін повинні включати межі та правові режими всіх режимоутворюючих об'єктів та всіх обмежень у використанні земель (у тому числі обмежень у використанні земель у сфері забудови), встановлених до або під час розроблення проекту генерального плану / внесення змін (у тому числі межі та правові режими територій і об'єктів природно-заповідного фонду та іншого природоохоронного призначення, оздоровчого, рекреаційного, історико-культурного, лісогосподарського призначення, земель водного фонду, прибережних захисних смуг, водоохоронних зон, пляжних зон, інших охоронних зон, зон санітарної охорони, санітарно-захисних зон і зон особливого режиму використання земель).

Потреба актуалізації генерального плану с. Нежухів зумовлена рядом чинників, зокрема затвердженням у 2022 році генерального плану м. Стрий, що зумовлює встановлення нової межі населеного пункту с. Нежухів, розроблення проекту об'їзної дороги м. Стрий та ін. Відмова від затвердження внесення змін до генерального плану с. Нежухів не сприятиме просторовому та соціально-економічному розвитку громади, впорядкуванню та актуалізації містобудівної документації.

Під час підготовки звіту про стратегічну екологічну оцінку визначено доцільність і прийнятність планової діяльності і обґрунтування економічних, технічних, організаційних, державно-правових та інших заходів щодо забезпечення безпеки навколишнього середовища, а також оцінено вплив на навколишнє середовище в період будівництва та функціонування планованих об'єктів, надано прогноз впливу на оточуюче середовище, виходячи з особливостей планованої діяльності з урахуванням природних, соціальних та техногенних умов.

Основним критерієм під час стратегічної екологічної оцінки проекту містобудівної документації є її відповідність державним будівельним / санітарним нормам і правилам України, законодавству у сфері охорони навколишнього природного середовища.

Основні методи, застосовані під час проведення стратегічної екологічної оцінки:

- аналіз проекту внесення змін до генерального плану відносно до екологічної ситуації;
- консультації з громадськістю щодо екологічних цілей;
- розгляд способів ліквідації можливих негативних наслідків реалізації ДДП;
- ознайомлення осіб, які приймають рішення, з можливими наслідками здійснення планованої діяльності;

- опрацювання зауважень і пропозицій до проєкту містобудівної документації;
- проведення громадського обговорення у процесі розробки проєкту містобудівної документації.

Під час проведення СЕО оцінено фактори ризику і потенційного впливу на стан довкілля, враховано екологічні завдання місцевого рівня в інтересах ефективного та стабільного соціально-економічного розвитку населеного пункту та підвищення якості життя населення.

До складнощів, що виникали в процесі проведення СЕО, можна віднести недостатню кількість наявних/доступних статистичних та фактологічних даних про с. Нежухів.

### SWOT-аналіз

Сильні сторони	Слабкі сторони
<p>Внесення змін до генерального плану с. Нежухів розробляється та затверджується в інтересах Стрийської територіальної громади з урахуванням державних, громадських та приватних інтересів.</p> <p>Стрийська ТГ розвивається у сприятливих економічних умовах. Тут концентрується низка потужних підприємств машинобудування, поліграфії та деревообробки, підприємств із виробництва та розподілу електроенергії, газу, тепла, води. У громаді також активно розвиваються харчова та легка промисловість, сільське господарство, сфера торгівлі, послуг та ресторанного господарства.</p> <p>С. Нежухів межує з м. Стрий і є інтегрованим у локальну агломерацію - промислово-аграрний осередок, один із головних та найбільших транспортних вузлів Західної України, важливий економічний та культурний центр Львівської області.</p>	<p>С. Нежухів має вже сформовану архітектурно-планувальну структуру.</p> <p>Враховуючи основні принципи державної політики під час просторового розвитку населеного пункту слід обов'язково впроваджувати енергоефективні заходи та дотримуватись вимог до екодизайну.</p> <p>Для забезпечення екологічної безпеки в зонах урбанізації та індустріалізації виникає необхідність здійснення постійного контролю та оцінки якості питної води, рослинницької та тваринницької продукції, стану здоров'я населення.</p> <p>Продовження бойових дій та воєнного стану.</p>

Можливості	Загрози
<p>Відповідно до загальної концепції генерального плану с. Нежухів розвиватиметься як перспективний населений пункт.</p> <p>Зміни до генерального плану населеного пункту можуть вноситися за результатами містобудівного моніторингу не частіше одного разу на рік.</p> <p>С. Нежухів має значний промисловий потенціал (до прикладу, ТзОВ «Леоні Ваерінг Системс УА», що входить до концерну LEONI та спеціалізується на виготовленні кабельно-провідникової продукції для автомобілів, працює у с. Нежухів з 2003 року).</p> <p>Промисловість є важливим рушієм прискорення економічного розвитку та якісних змін у структурі економіки Стрийської громади, а також підвищення соціальних стандартів, з огляду на її потенціал у забезпеченні зайнятості в суміжних сферах економіки (передусім транспорті та торгівлі).</p>	<p>Для Стрийської територіальної громади характерним є низький коефіцієнт народжуваності, унаслідок чого спостерігається істотне переважання чисельності померлих над чисельністю народжених.</p> <p>С. Нежухів не має належних інженерних мереж (централізоване водопостачання – часткове, водовідведення – відсутнє), транспортна інфраструктура – діюча, але не максимально якісна.</p> <p>Виконання ряду планувальних і технічних заходів, визначених генеральним планом, а також заходів, передбачених цільовими регіональними програмами в сфері охорони навколишнього природного середовища є обов'язковою умовою для досягнення стійкості природного середовища до антропогенних навантажень та забезпечення сприятливих санітарно-гігієнічних умов проживання населення.</p>

## **9. Заходи, передбачені для здійснення моніторингу наслідків виконання документа державного планування для довкілля, у тому числі для здоров'я населення**

Відповідно до вимог Закону України «Про стратегічну екологічну оцінку» та керуючись Постановою КМУ від 16 грудня 2020 р. № 1272 «Про затвердження Порядку здійснення моніторингу наслідків виконання документа державного планування для довкілля, у тому числі для здоров'я населення» Стрийська міська рада у межах своєї компетенції здійснюватиме моніторинг наслідків виконання даного документа державного планування для довкілля, у тому числі для здоров'я населення.

Метою моніторингу планованої діяльності є забезпечення ефективного та в повному обсязі впровадження заходів пом'якшення та мінімізації впливів та наслідків, передбачених насамперед в сфері охорони навколишнього природного середовища; забезпечення неухильного дотримання вимог чинного законодавства.

Екологічний та соціальний багаторівневий моніторинг також передбачає своєчасне виявлення нових проблем, можливих екологічних загроз та не передбачених раніше впливів.

Моніторинг наслідків виконання генерального плану с. Нежухів - спостереження, збирання, оброблення, передавання, збереження та аналіз інформації про стан довкілля, прогнозування його змін і розроблення науково-обґрунтованих рекомендацій для прийняття рішень про запобігання негативним змінам стану довкілля та дотримання вимог екологічної безпеки - буде здійснюватись шляхом періодичного (не менше одного разу на рік) аналізу статистичних та інших даних щодо якості компонентів навколишнього природного середовища та показників захворюваності населення на територіях, прилеглих до ділянки, на яку розповсюджується дія документу державного планування.

При здійсненні моніторингу основну увагу належить приділяти заходам, передбаченим в сфері охорони навколишнього природного середовища. Виконання ряду планувальних і технічних заходів, визначених генеральним планом, а також заходів, передбачених цільовими регіональними програмами в сфері охорони навколишнього природного середовища є обов'язковою умовою для досягнення стійкості природного середовища до антропогенних навантажень та забезпечення сприятливих санітарно-гігієнічних умов проживання населення.

При проведенні моніторингу за реалізацією рішень генерального плану необхідно: аналізувати відхилення фактичних показників чисельності населення села від проектних на поточний період; здійснювати контроль за відповідністю проектним рішенням реальних обсягів житлового будівництва, будівництва об'єктів інженерної інфраструктури, соціального та побутового обслуговування, розвитку озелених територій. Порівняння цих даних дасть реальний стан досягнутого рівня показників житлової забезпеченості,

забезпеченості установами і підприємствами повсякденного і періодичного обслуговування, об'єктами інженерної інфраструктури, що дозволить визначити недоліки і порушення, які негативно впливають на комфортність проживання населення, і обґрунтувати необхідні заходи щодо їх усунення.

При проведенні моніторингу реалізації рішень генплану особливу увагу слід звернути на своєчасне виконання робіт щодо інженерного обладнання території; будівництва водопровідних, каналізаційних і теплових мереж, мереж газопостачання, дощової каналізації, очисних споруд, трасування вулиць і проїздів та їх завершення до введення в експлуатацію житлових і громадських споруд / до початку процедур вибору земельних ділянок для розміщення житлової забудови. В процесі нагляду необхідно стежити за комплексністю забудови житлових мікрорайонів (кварталів) з обов'язковим завершенням будівництва об'єктів побутового та соціального обслуговування населення та благоустрою території до введення в експлуатацію житлових будинків.

Моніторинг очікуваних впливів реалізації генерального плану повинен здійснюватися за наступними кількісними показниками:

- реконструкція та будівництво вулично-дорожньої мережі, км/рік;
- кількість ділянок на яких реалізовані заходи з інженерної підготовки та захисту території, га/рік;
- частка створення зелених насаджень загального користування, га / % від загальної площі населеного пункту;
- частка ділянок, що мають необхідний рівень ландшафтного упорядкування та благоустрою, га / % від загальної площі населеного пункту;
- радіус санітарно-захисних зон промислово-виробничих підприємств, м;
- площа зелених насаджень спеціального призначення, га;
- розвиток мереж та споруд системи централізованого водопостачання, м/рік;
- розвиток мереж та споруд системи централізованого водовідведення, м/рік;
- розвиток мереж та споруд системи дощової каналізації, км/рік; споруд/рік;
- кількість домогосподарств, підключених до централізованої системи водопостачання, % від загальної кількості;
- кількість домогосподарств, підключених до централізованої системи водовідведення, % від загальної кількості;
- добовий та річний об'єми водоспоживання, м<sup>3</sup>;
- кількість проб якості питної води з централізованих джерел водопостачання, проб/місяць, проб/рік;
- обсяг стічних вод від житлово-комунального сектору та виробничо-господарської зони, м<sup>3</sup> /рік;
- обсяг утворених відходів, тонн/рік;

- кількість домогосподарств, що уклали договір на вивезення ТПВ, % від загальної кількості;
- обсяг викидів забруднюючих речовин в атмосферне повітря від стаціонарних та пересувних джерел, тонн/рік;
- кількість проб стану атмосферного повітря, проб/місяць, проб/рік;
- кількість випадків захворюваності дитячого та дорослого населення на хвороби органів дихання, серцево-судинні захворювання, хвороби шлунково-кишкового тракту, алергічні захворювання, кількість випадків/рік.

Моніторинг включає, але не обмежується наступними етапами:

- вибір параметрів навколишнього природного та соціального середовища;
- встановлення ключових параметрів моніторингу;
- візуальний огляд;
- аналіз інформації, що була отримана під час моніторингу та за необхідності розробка комплексу заходів, що усувають або максимально пом'якшують вплив об'єкту на навколишнє природне та соціальне середовище.

Моніторинг базується на розгляді обмеженого числа пріоритетних показників за кожним зі стратегічних напрямів і аналізі досягнення запланованих результатів.

Екологічні індикатори для моніторингу виконання генплану:

- обсяги викидів забруднювальних речовин в атмосферне повітря від стаціонарних і пересувних джерел;
- індекс забруднення атмосфери;
- обсяги використання питної води;
- обсяги скидання зворотних вод;
- обсяги утворення побутових та виробничих відходів;
- рівень благоустрою та озеленення території;
- стан ґрунтового покриву території.

*В процесі моніторингу необхідно перевіряти:*

*У сфері охорони повітряного басейну:*

- виконання планувальних заходів;
- виконання технологічних та санітарно-технічних заходів;
- вплив підприємств на оточуюче житлове середовище.

*У сфері охорони водних ресурсів:*

- нагляд за відведенням та очищенням поверхневих стічних вод, своєчасним будівництвом локальних очисних споруд, зливової каналізації та ефективністю їх роботи;
- визначення ефективності роботи систем водопостачання та каналізування (в тому числі зливого каналізація) за результатами лабораторних досліджень якості питної води за хімічними та бактеріологічними показниками.

Також слід передбачити здійснення лабораторного контролю (не рідше одного разу на рік):

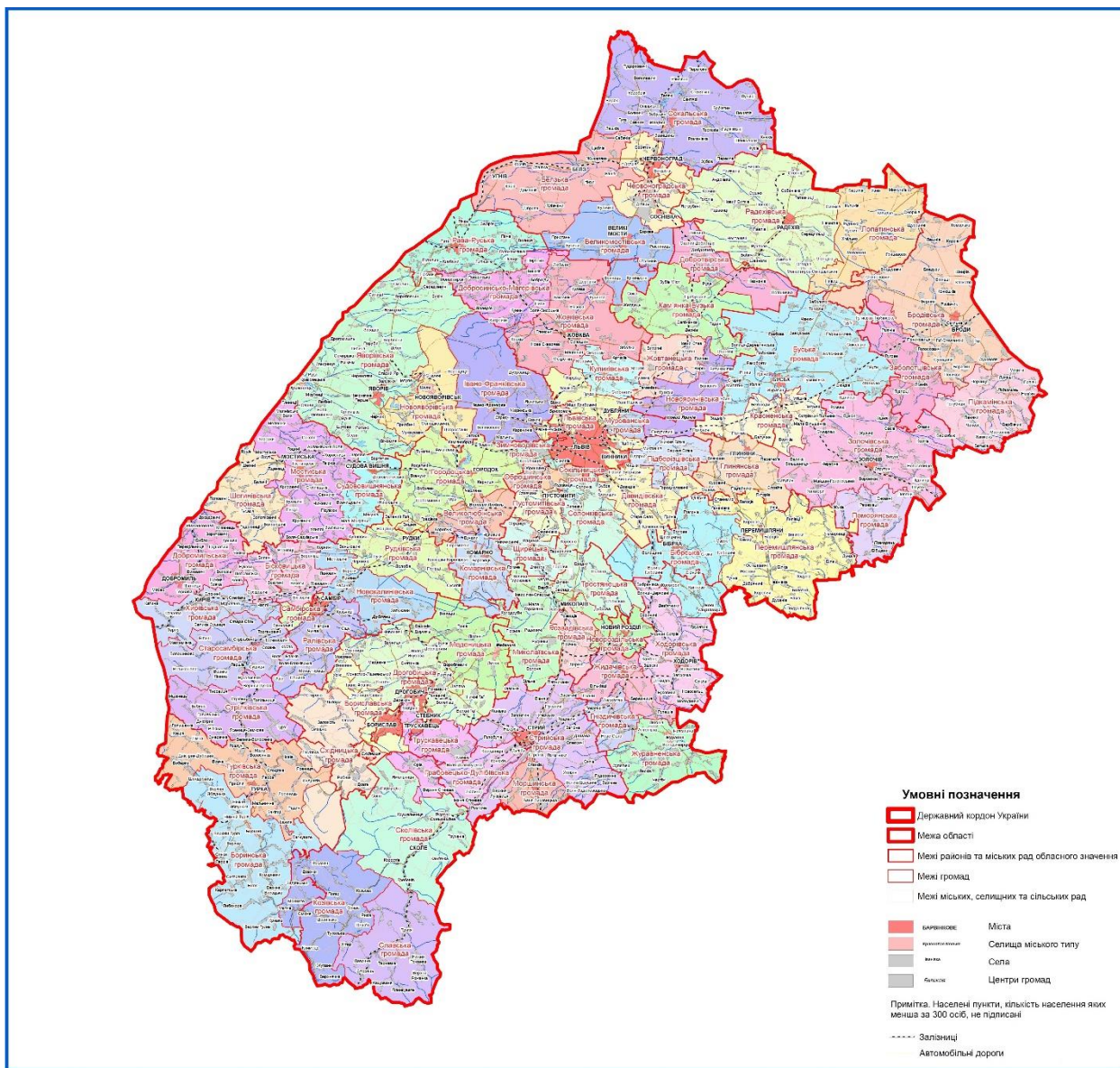
- якості та безпечності питної води (відповідно до Державних санітарних норм та правил «Гігієнічні вимоги до води питної, призначеної для споживання людиною»);
  - якості очистки стічних вод після очищення локальними очисними спорудами;
  - стану забруднення атмосферного повітря, зокрема, проведення визначення концентрацій забруднюючих речовин в атмосферному повітрі на межі санітарно-захисних зон та на території, що зазнаватиме впливу від промислових об'єктів;
  - стану забруднення ґрунтів;
  - рівнів шумового забруднення від залізничного та автомобільного транспорту;
  - рівнів електромагнітного випромінювання.
- Моніторинг може бути використаний для:
- порівняння очікуваних і фактичних наслідків для отримання інформації щодо реалізації генерального плану;
  - отримання інформації, яка може бути використана для поліпшення майбутніх оцінок (моніторинг як інструмент контролю якості СЕО);
  - перевірки дотримання екологічних вимог, встановлених відповідними органами влади;
  - перевірки фактичного виконання генерального плану відповідно до затвердженого документа, включаючи передбачені заходи із запобігання, скорочення або пом'якшення несприятливих для довкілля та здоров'я населення наслідків.

Результати моніторингу оприлюднюватимуться на офіційному веб-сайті Стрийської міської ради та вноситимуться до Єдиного реєстру стратегічної екологічної оцінки один раз на рік протягом строку дії документа державного планування та через рік після закінчення такого строку та у разі виявлення не передбачених звітом про стратегічну екологічну оцінку негативних наслідків для довкілля, у тому числі для здоров'я населення, Стрийська міська рада вживатиме заходів для їх усунення.



## 10. Опис ймовірних транскордонних наслідків для довкілля, у тому числі для здоров'я населення (за наявності)

Транскордонні наслідки для довкілля, у тому числі для здоров'я населення, - відсутні з огляду на географічне положення ділянки опрацювання та плановані види діяльності.



## 11. Резюме нетехнічного характеру інформації

Стрийська міська рада проводить стратегічну екологічну оцінку внесення змін до генерального плану с. Нежухів Стрийського району Львівської області.

Внесення змін до генерального плану с. Нежухів Стрийського району Львівської області розробляється згідно рішення Стрийської міської ради від 27 квітня 2023 року № 1764.

Пропоновані зміни до генерального плану с. Нежухів розробляються насамперед з метою встановлення нової межі населеного пункту з урахуванням генерального плану м. Стрий, затвердженого рішенням Стрийської міської ради № 1193 від 01.07.2022 року, та врахування проєкту об'їзної дороги м. Стрий і розроблених раніше детальних планів території.

Відповідно до ст. 3 Закону України «Про оцінку впливу на довкілля» здійснення оцінки впливу на довкілля не є обов'язковим у процесі прийняття рішень про провадження планованої діяльності (внесення змін до генерального плану населеного пункту).

Зважаючи на комплексність рішень генерального плану с. Нежухів, обумовлену необхідністю розвитку житлової та громадської забудови, природно-ресурсного потенціалу, транспортної мережі, інженерної інфраструктури населеного пункту, здійснюватиметься розгляд виправданих альтернатив проєктних рішень.

Відмова від затвердження внесення змін до генерального плану с. Нежухів не сприятиме просторовому та соціально-економічному розвитку громади, впорядкуванню та актуалізації містобудівної документації.

Вплив транскордонних екологічних наслідків проєктованого об'єкта на інші держави відсутній.

Стрийська міська рада у межах своєї компетенції здійснюватиме моніторинг наслідків виконання документа державного планування для довкілля, у тому числі для здоров'я населення. Результати моніторингу оприлюднюватимуться з метою забезпечення максимальної доступності для органів влади та громадськості. На підставі отриманих моніторингових результатів розроблятимуться рекомендації з коригування, покращення планованої діяльності.