



ФОП Лопушанський М.Р.

mistobudpro@gmail.com

Кваліфікаційний сертифікат АА №000779

Єдиний державний реєстр юридичних осіб та ФОП від 31.01.2015, 2 415 000 0000 067656

Замовник: Стрийська МР

Об'єкт: 17-2023

**Детальний план території**  
**щодо внесення змін в «Детальний план території**  
**обмеженої вул. Нижанківського, залізничною колією,**  
**межею міста в м. Стрий»**  
**з метою розміщення біогазової установки**

Виконавець \_\_\_\_\_ М. Лопушанський

Головний архітектор  
проекту \_\_\_\_\_ М. Лопушанський

## **Зміст пояснювальної записки:**

<b>ЧАСТИНА I Комплексна оцінка території</b> .....	2
1. Просторово-планувальна організація території .....	2
2. Планувальний каркас та система розселення.....	2
3. Землеустрій та землекористування .....	3
4. Природоохоронні та ландшафтно-рекреаційні території.....	3
5. Обмеження у використанні земельних ділянок .....	3
6. Забудова територій та господарська діяльність.....	4
7. Обслуговування населення .....	5
8. Транспортна мобільність та інфраструктура .....	6
9. Інженерне забезпечення території, трубопровідний транспорт та телекомунікації..	7
10. Підготовка та благоустрій території .....	7
<b>ЧАСТИНА II Модель розвитку території детального планування у довгостроковій перспективі</b> .....	9
11. Основні території пріоритетного розвитку .....	9
<b>ЧАСТИНА III Обґрунтування проектних рішень</b> .....	9
12. Просторово-планувальна організація території .....	9
13. Природоохоронні та ландшафтно-рекреаційні території.....	10
14. Обмеження у використанні земельних ділянок .....	10
15. Функціональне зонування території детального планування .....	11
16. Забудова територій та господарська діяльність.....	13
17. Обслуговування населення .....	15
18. Транспортна мобільність та інфраструктура .....	15
19. Інженерне забезпечення території, трубопровідний транспорт та телекомунікації	16
20. Інженерна підготовка та благоустрій території.....	17
21. Благоустрій території .....	23
22. Землеустрій та землекористування .....	25
23. Формування земельних ділянок .....	25
24. Реєстрація земельних ділянок .....	26
25. План реалізації містобудівної документації.....	26

## **Стратегія просторового розвитку території територіальної громади**

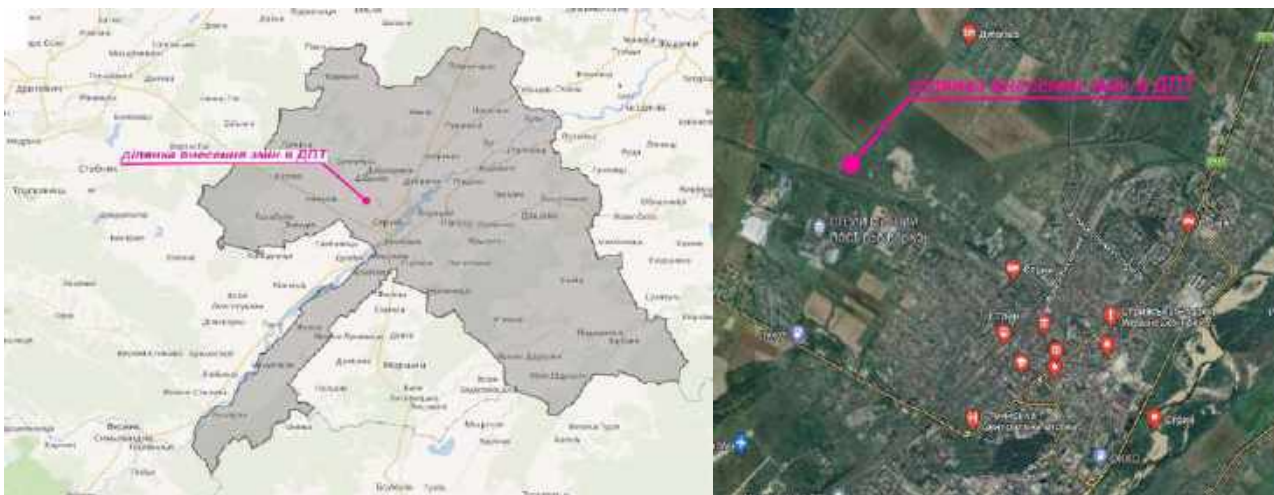
### **ЧАСТИНА I Комплексна оцінка території.**

#### **1. Просторово-планувальна організація території**

##### ***Ситуаційний план***

##### **1.1. Місце території детального планування в планувальній структурі території територіальної громади (ТГ) або населеного пункту:**

Місто Стрий розташоване у південній частині Львівської області та є районним центром Стрийського району і центром Стрийської територіальної громади. Територія внесення змін в ДПТ розташовується в західній частині міста Стрий на території існуючого полігону твердих побутових відходів.



##### **1.2. Мережі загальнодержавних, регіональних та місцевих комунікацій і споруд інженерно-транспортної інфраструктури, розташованих за межами території детального планування, що впливають на її розвиток:**

- Залізнична станція, залізничний транспорт;
- Електропідстанція, ЛЕП 110кВ.

#### **2. Планувальний каркас та система розселення**

##### **2.1. Існуюча планувальна структура (характеристика осей та вузлів, просторова композиція):**

Планувальна структура базується на існуючому планувальному каркасі вулиць (в тому числі О. Нижанківського) та сформована здебільшого виробничо-промисловими, комунально-складськими територіями та територіями транспортної інфраструктури.

Більшість території міста має вже встановлену планувальну структуру осей та вузлів. Основною композиційною віссю території внесення змін у ДПТ є вулиці О.Нижанківського і Промислова та вітка залізниці, які є в єдиній системі шляхів сполучення в межах і поза межами міста. Основним композиційним вузлом території опрацювання є перехрестя вулиць О. Нижанківського та Промислової з проєктованим кільцем.

Планувальна структура міста забезпечує сприятливі умови для проживання населення, раціональне використання природних ресурсів з наявними територіями для масового відпочинку населення (річка Стрий).

##### ***Система розселення:***

Стрий - це міський населений пункт середньої групи за чисельністю населення (існ. населення - 59,425 тис.осіб (згідно Вікіпедії)) з наданням повного спектру послуг

повсякденного попиту та туризму. Внутрішнє розселення відбувається за рахунок забудови вільних земельних ділянок та ущільнення існуючих ділянок житлової забудови. Зовнішнє розселення громади міста відбувається за рахунок навколишніх сіл, м. Дрогобич (29км, 28хв.) та м. Львів (71км, 1год.8хв.). До центру Стрийської ТГ, міста Стрий, добирання становить 3,5км, 10хв.

### **3. Землеустрій та землекористування**

#### **3.1. *Земельні ділянки, сформовані до розроблення детального плану території***

Земельна ділянка загальною площею 19,1042га, визначена раніше виконаним ДПТ.

#### **3.2. *Сучасне використання земель***

Для будівництва та обслуговування будівель закладів комунального обслуговування.

#### **3.3. *Фактичне використання земель в межах території детального планування***

Ділянка для будівництва та обслуговування будівель закладів комунального обслуговування (полігон твердих побутових відходів м. Стрий Львівської області).

#### **3.4. *Не надані у власність чи користування з відображенням земельних ділянок, що використовуються без зареєстрованого речового права на них***

Відсутні.

#### **3.5. *Землі запасу, резерву та загального користування, не сформованих в земельні ділянки.***

Земельна ділянка загальною площею 19,1042га, визначена раніше виконаним ДПТ.

### **4. Природоохоронні та ландшафтно-рекреаційні території**

#### **4.1. *Сучасний стан природоохоронних та ландшафтно-рекреаційних територій озелених та інших відкритих просторів різного призначення, в тому числі рекреаційних зон:***

До природоохоронних територій міста відноситься річка Стрий, парки та сквери, та ін..

Ландшафтно-рекреаційні території міста розташовуються здебільшого при річці Стрий та міських парках. Загалом місто добре розвинене у напрямку ландшафтно-рекреаційних територій.

На території внесення змін у ДПТ відсутні природоохоронні та ландшафтно-рекреаційні території.

### **5. Обмеження у використанні земельних ділянок**

#### **5.1. *Межі та правові режими режимоутворюючих об'єктів в межах території внесення змін детального планування:***

Охоронні зони інженерних мереж (відстані згідно з Додатком И.1 ДБН Б.2.2-12:2019):

- ОЗ ЛЕП 35 кВ – 4 м;
- ОЗ ЛЕП 110 кВ – 20 м;
- ОЗ Газопроводу - 7м;
- ОЗ зона напірної каналізації – 5м;
- червоні лінії вулиці (проект. Об'їзна) - 30м;
- червоні лінії вулиці (проект) – 20м; 25м, 30м;
- лінія регулювання забудови – 3м, 6м від червоних ліній;
- лінія регулювання забудови – 4м від меж зем. ділянок;

- лінія регулювання забудови 6м - 12м до сусідніх існуючих будівель та споруд;

**5.2. Межі відповідних обмежень існуючих земельних ділянок (у тому числі обмежень у сфері забудови):**

- ОЗ ЛЕП 35 кВ – 4 м;
- ОЗ ЛЕП 110 кВ – 20 м;
- ОЗ Газопроводу - 7м;
- ОЗ зона напірної каналізації – 5м;
- червоні лінії вулиці (проект. Об'їзна) - 30м;
- червоні лінії вулиці (проект) – 20м; 25м, 30м;
- лінія регулювання забудови – 3м, 6м від червоних ліній;
- лінія регулювання забудови – 4м від меж зем. ділянок;
- лінія регулювання забудови 6м - 12м до сусідніх існуючих будівель та споруд;

**5.3. Існуючі обмеження у використанні земельних ділянок:**

Охоронні зони інженерних мереж (згідно з Додатком И.1 ДБН Б.2.2-12:2019):

- ОЗ ЛЕП 35 кВ – 4 м;
- ОЗ ЛЕП 110 кВ – 20 м;
- ОЗ Газопроводу - 7м;
- ОЗ зона напірної каналізації – 5м;

**5.4. Межі відповідних обмежень у використанні земельних ділянок, встановлені до розроблення/на момент розроблення детального плану території:**

Полігон твердих побутових відходів за класом санітарної характеристики відноситься до об'єктів II класу з 500 – метровою санітарно-захисною зоною.

Охоронні зони інженерних мереж (згідно з Додатком И.1 ДБН Б.2.2-12:2019):

- ОЗ ЛЕП 35 кВ – 4 м;
- ОЗ ЛЕП 110 кВ – 20 м;
- ОЗ Газопроводу - 7м;
- ОЗ зона напірної каналізації – 5м;
- червоні лінії вулиці (проект. Об'їзна) - 30м;
- червоні лінії вулиці (проект) – 20м; 25м, 30м;
- лінія регулювання забудови – 3м, 6м від червоних ліній;
- лінія регулювання забудови – 4м від меж зем. ділянок;
- лінія регулювання забудови 6м - 12м до сусідніх існуючих будівель та споруд;

**5.5. Режимоутворюючі об'єкти, які обумовлюють наявність відповідних обмежень:**

На території опрацювання внесення змін до ДПТ розташовується полігон твердих побутових відходів зі СЗЗ 500м.

**6. Забудова територій та господарська діяльність**

**6.1. Розміщення житлового фонду:**

Житловий фонд міста в основному розміщується у багатоквартирних житлових будинках середньої поверховості (5-9пов.) та садибних одно-дво поверхових будинках окремо стоячих, або зблокованих.

На території внесення змін до ДПТ та території опрацювання немає житлового фонду.

**6.2. Розміщення на територіях житлової забудови основних існуючих житлових комплексів та житлових будинків, їх параметри:**

На території внесення змін до ДПТ відсутні вищезгадані об'єкти.

**6.4. Основні параметри існуючих ділових центрів, технопарків, технополісів та інших інноваційних об'єктів:**

На території внесення змін до ДПТ відсутні вищезгадані об'єкти.

**6.5. Розміщення виробничих об'єктів**

На території внесення змін до ДПТ відсутні вищезгадані об'єкти.

Раніше розробленим ДПТ передбачалось розміщення: адміністративно-побутовий корпус (існуючий), санпропускник, контрольно-регулюючий ставок, майданчики ТПВ, пожежний ставок, сміттесортувальна ділянка (існуюча), підприємство по збору вторинної сировини (перспективна забудова), нежитлова будівля (існуюча), вагова.

**6.6. Розміщення на територіях виробничої забудови основних промислових, сільськогосподарських, лісогосподарських, рибогосподарських, транспортно-складських, комунальних та інших підприємств, їх параметри**

На території внесення змін до ДПТ передбачалось розміщення полігону ТПВ зі СЗЗ 500м.

**6.7. Збереження традиційного середовища**

**6.7.1. Об'єкти всесвітньої спадщини, їх територій та буферних зон:**

- відсутні.

**6.7.2. Об'єкти культурної спадщини, їх територій та зон охорони пам'яток культурної спадщини:**

- відсутні.

**6.7.3. Історичні ареали населених місць:**

- відсутні.

**6.7.4. Історико-культурні заповідники:**

- відсутні.

**6.7.5. Історико-культурні заповідні території:**

- відсутні.

**6.7.6. Охоронювані археологічні території:**

- відсутні.

**6.7.7. Музеї в межах території розроблення детального плану:**

- відсутні.

**7. Обслуговування населення**

**7.1. Забезпеченість населення підприємствами і закладами обслуговування, в межах території проектування:**

В межах території опрацювання внесення змін до ДПТ відсутні підприємства і заклади обслуговування. Для забезпеченості потреб працівників є адміністративно-побутовий корпус полігону ТПВ.

## **7.2. Сучасний стан та основні параметри об'єктів надання адміністративних і соціальних послуг, місце їх розташування**

Територію ДПТ обслуговує адміністративно-побутовий корпус полігону ТПВ, магазин товарів повсякденного вжитку на вул. О. Нижанківського та на вул. Промисловій. Повний спектр надання адміністративних і соціальних послуг забезпечують об'єкти в центральній частині міста.

## **7.3. Можливості забезпечення існуючого та проектного населення з урахуванням нормативних радіусів обслуговування об'єктами, що розташовані за межами території детального планування, з метою забезпечення комплексності забудови території**

Внесенням змін до ДПТ не передбачається розташування існуючого, чи проектного населення.

## **8. Транспортна мобільність та інфраструктура**

### **8.1. Транспортні зв'язки та транспортний попит**

#### **8.1.1. Обслуговування транспортними засобами відповідних планувальних утворень**

Доступ до території проектування здійснюється по вул. О. Нижанківського та проектованій вулиці. Вулиця О. Нижанківського має виїзд на вулицю Промислову, що веде до вул. Дрогобицької (до автошляху Т1418).

Планувальне утворення, до якого входить тер. ДПТ, забезпечується індивідуальними транспортними засобами.

### **8.2. Організація зовнішнього транспортного сполучення**

#### **8.2.1. Пропозицій для забезпечення сполучення із міжнародними та національними транспортними коридорами, залізничними та автомобільними магістралями, вокзалами, портами та аеропортами з урахуванням використання існуючої транспортної мережі**

Даним проектом не передбачається забезпечення вище перелічених пропозицій.

### **8.3. Дорожньо-транспортна інфраструктура**

#### **8.3.1. Лінійні об'єкти транспортної інфраструктури, транспортні споруди та комплекси (шляхопроводи, мости, тунелі, розв'язки і переходи в одному та різних рівнях), об'єкти транспортного сервісу, їх сучасного використання та технічного стану, а також містобудівні заходи з організації дорожнього руху, поперечних профілів та доріг**

Територія опрацювання має сформовану дорожньо-транспортну інфраструктуру, до якої входить вул. О. Нижанківського – двосмугова дорога двостороннього руху з твердим покриттям та вулиця проектована – одно смугова дорога двостороннього руху без твердого покриття. Генеральним планом м. Стрий встановлені червоні лінії вулиці О. Нижанківського (20м) та проектованих вулиць (20м, 25м, 30м) з можливістю подальшого розвитку транспортної інфраструктури.

### **8.4. Організація громадського транспорту**

#### **8.4.1. Маршрутна мережа громадського транспорту та транспортно-пересадкових вузлів**

По автошляху Т1418 проходить маршрут №358 «м.Стрий - м.Дрогобич» та електрички Стрий-Дрогобич.

В межах опрацювання території внесення змін до ДПТ – відсутня.

## **8.5. Організація пішохідних зв'язків та велосипедної інфраструктури**

### **8.5.1. Забезпечення пішохідних та велосипедних сполучень з урахуванням вимог щодо інклюзивності**

На даний час в межах внесення змін до ДПТ відсутня.

## **8.6. Організація паркувального простору**

### **8.6.1. Попит на паркування, розрахункова кількість місць для тимчасового та постійного зберігання автотранспорту і велосипедів та рекомендацій з організації паркування, зокрема щодо вуличного паркування**

На території опрацювання внесення змін до ДПТ відсутній належно влаштований паркувальний простір. Тимчасове гостьове паркування (для працівників) здійснюється при основних внутрішніх транспортних зв'язках території полігону.

## **9. Інженерне забезпечення території, трубопровідний транспорт та телекомунікації**

### **9.1. Існуючий стан інженерних мереж та споруд:**

#### **9.1.1. Трубопровідний транспорт та телекомунікації**

На території раніше розробленого ДПТ - відсутній

На території внесення змін до ДПТ - відсутній

#### **9.1.2. Водопостачання та водовідведення**

На території раніше розробленого ДПТ проходить напірна каналізація

На території внесення змін до ДПТ проходить напірна каналізація

#### **9.1.3. Електропостачання**

На території раніше розробленого ДПТ проходить повітряна лінія електропередач 110кВ та 35кВ

На території внесення змін до ДПТ проходить повітряна лінія електропередач 35кВ

#### **9.1.4. Газопостачання**

На території раніше розробленого ДПТ проходить газопровід середнього тиску

На території внесення змін до ДПТ проходить газопровід середнього тиску

#### **9.1.5. Теплопостачання**

На території раніше розробленого ДПТ – відсутнє

На території внесення змін до ДПТ - відсутнє

#### **9.1.6. Трубопровідний транспорт**

На території раніше розробленого ДПТ – відсутній

На території внесення змін до ДПТ – відсутній

#### **9.1.7. Телекомунікаційні мережі та об'єкти**

Кабель зв'язку (інтернет) проходить по повітряній лінії електропередач та є у адміністративно-побутовому корпусі

## **10. Підготовка та благоустрій території**

### **10.1. Інженерна підготовка і захист території**

Територія ДПТ щодо вертикального планування частково сформована і потребує лише часткової інженерної підготовки. За особливостями розташування полігону ТПВ у рельєфі відноситься до рівнинного (розташований на відносно рівній поверхні з ухилом рельєфу до 5%). Також у раніше розробленому ДПТ детальніше описані особливості розташування полігону ТПВ.



В склад заходів по інженерній підготовці території, згідно з характером наміченого використання та планувальної організації території, включені:

А) вертикальне планування території; Б) поверхневе водовідведення.

Схему інженерної підготовки розроблено на топоідооснові М 1:1000 з січенням горизонталей 1,0 м. На схемі приведені напрямки і величини проєктованих ухилів вулиць і проїздів, а також проєктовані та існуючі відмітки по осі проїзної частини на перехрестях та в місцях основних перегинів поздовжнього профілю.

Комплекс заходів по інженерній підготовці території, у відповідності з природними умовами забудови та планувальної організації території, передбачає:

- підготовку території для будівництва на ній біогазової установки з максимальним збереженням існуючого рельєфу;
- забезпечення відведення поверхневих вод (планування безстічних та понижених ділянок);
- створення нормальних умов для руху транспорту і пішоходів забезпеченням нормативних поперечних профілів проєктованих проїздів.

Організацію поверхневого стоку передбачається здійснити закритою (дощова каналізація), в поєднанні із заходами по вертикальному плануванню.

Також необхідно провести інженерно-геологічні, гідрологічні, геологічні та гідрологічні вишукування території опрацювання та передбачити врахування отриманих результатів при плануванні на стадії робочого проєкту.

На наступних стадіях проєктування слід звернути увагу на дотримання вимог ДБН щодо протипожежних відстаней між житловими та господарськими будівлями і спорудами (ДБН Б.2.2-12:2019 п. 15.2), нормативних відстаней до охоронних зон, обов'язкового влаштування систем блискавкозахисту тощо.

## **10.2. Існуючі інженерно-захисні споруди та території зі складними інженерними умовами**

Полігон твердих побутових відходів.

## **10.3. Благоустрій території**

### **10.3.1. Існуючий благоустрій та озеленення території**

На даний час благоустрій території є за рахунок озеленення навколишніх територій.

## **10.4. Використання підземного простору**

### **10.4.1. Наявні у підземному просторі об'єкти, що використовуються для комерційних та/або транспортних функцій**

На території внесення змін до ДПТ відсутні.

### **10.4.2. Поводження з відходами**

#### **10.4.2.1. Існуюча система збирання твердих побутових відходів, а також їх транспортування на об'єкти сортування, утилізації, переробки**

На території опрацювання раніше розробленого ДПТ та внесення змін до ДПТ розташовується полігон твердих побутових відходів міста Стрий та Стрийської ТГ. На територіях опрацювання діє планово-регулярна система санітарного очищення, що передбачає регулярне (за графіком) перевезення побутових відходів з міста та Стрийської ТГ до вищезгаданого полігону.

Вивезення відходів здійснюється фірмою «ГрінЕра», яка обслуговує місто. Сьогодні компанія обслуговує 54 контейнерні майданчики в Стрию, звідки сміття вивозиться щодня.

**ЧАСТИНА II Модель розвитку території детального планування**  
**у довгостроковій перспективі**

**11. Основні території пріоритетного розвитку**

У даному проекті не розраховується

**ЧАСТИНА III Обґрунтування проектних рішень**

**12. Просторово-планувальна організація території**

*Ситуаційний план*

**12.1. Місце розміщення території (земельної ділянки) в межах населеного пункту, території громади**

Земельна ділянка розміщується у північно-західній частині міста Стрий і є у сформованій комунально-складській зоні міста Стрий.

Проектована ділянка для внесення змін до ДПТ є частиною раніше розробленого ДПТ та знаходиться в її західній частині. Межує з півночі з проектованою вулицею, виробничими, сільськогосподарськими та комунальними територіями. Зі сходу – територія полігону ТПВ, з півдня – проектована вулиця, відвод залізниці та промислові території, зі заходу - проектована вулиця та промислові території.

**12.2. Місце розміщення проектних об'єктів державних та регіональних інтересів, розміщення яких на території детального планування визначено містобудівною документацією вищого рівня**

У даній роботі відсутнє розміщення вищеперелічених об'єктів.

**12.3. Місце розміщення проектних об'єктів місцевих інтересів, розміщення яких на території детального планування та на суміжних територіях визначено генеральним планом населеного пункту та/або комплексним планом**

Генеральним планом м. Стрий передбачено розміщення проектних об'єктів місцевих інтересів на території раніше розробленого ДПТ та на суміжних територіях – підприємство по збору вторинної сировини (перспективна забудова) та сміттєпереробний завод.

**12.4. Планувальний каркас та система розселення**

**12.4.1. Планувальна структура території детального планування (характеристику планувальних осей та вузлів), а також її просторову композицію**

На території внесення змін до ДПТ передбачається доповнення планувальної структури за рахунок розподілу ранішезапроектованої земельної ділянки заг. площею 19,1042га на 2 зем. ділянки (орієнтовно 15,1042-15,3042га і орієнтовно 3,8-4,0га) та з подальшою можливістю розташування на другій біогазової установки.

Проектне рішення (просторова композиція) території внесення змін до детального плану території базоване на:

- врахуванні існуючого рельєфу місцевості;
- врахуванні існуючої вуличної мережі;
- врахуванні існуючих планувальних обмежень;
- врахуванні раніше розробленого ДПТ;
- побажаннях та вимогах замовника;
- взаємозв'язках планувальної структури проекту з планувальною структурою та з рішеннями генерального плану;
- врахуванні існуючих інженерних споруд.

### **13. Природоохоронні та ландшафтно-рекреаційні території**

#### **13.1. Розрахунки потреб у ландшафтно-рекреаційних територіях з урахуванням нормативних показників забезпечення цими територіями мешканців відповідних планувальних утворень**

На території проектування враховуються потреби працівників (відпочинкова зона на виробничій території) та передбачається влаштування озеленення передвиробничої зони (навколо адміністративно-побутового корпусу) зі застосуванням місцевих видів деревно-чагарникових рослин з урахуванням їх санітарно-захисних та декоративних властивостей і стійкості до шкідливих речовин, які виділяються полігоном ТПВ. На території проектування (території біогазової установки) працюватиме орієнтовно 15 осіб. Загальна площа озеленення території становитиме 570м<sup>2</sup>.

Для забезпечення нормальних санітарно-гігієнічних умов та мікроклімату на ділянці проектування передбачається на вільній від забудови території влаштовуються квітники та газони багаторічних трав.

#### **13.2. Інформація про проектні рішення щодо створення та збереження озелених територій загального користування (парків, рекреаційних зон, садів, скверів тощо), природоохоронних територій та об'єктів, охорони водних об'єктів та впорядкування території їх водоохоронних зон, прибережних захисних смуг та пляжних зон тощо (за наявності)**

Даним проектом не передбачається проектних рішень щодо вищеперелічених територій.

### **14. Обмеження у використанні земельних ділянок**

#### **14.1. Проектні обмеження у використанні земельних ділянок:**

Територія земельної ділянки для розташування біогазової установки відноситься до III класу шкідливості за санітарно-гігієнічними показниками з можливістю розташування біогазової установки (ділянки для парників, теплиць з використанням сміття та компостування сміття без гною та фекалій.

Додаток №6 до Постанови Кабінету Міністрів України  
Порядок ведення Державного земельного кадастру від 17.10.2012 №1051

Код	Назва	Кад. номер зем. ділянки, експлікаційний номер зем. ділянки	Примітка
01.08.	Охоронна зона навколо інженерних комунікацій	експл. №10	7м від газопроводу середнього тиску
01.01.05	охоронна, зона навколо (вздовж) об'єкта енергетичної системи	експл. №10	4м
01.03.02	санітарно-захисна зона навколо об'єкта	експл. №10	300м
06.01.5	Територія в лініях регулювання забудови	експл. №10	лінія регулювання забудови 4м від меж сусідніх зем. ділянок;
		експл. №10	лінія регулювання забудови 3м та 6м від червоних ліній вулиць
		експл. №10	лінія регулювання забудови 6м -15м до існуючих до сусідніх будівель та споруд;

**14.2. Межі відповідних обмежень у використанні земельних ділянок, які повинні бути встановлені в результаті реалізації проектних рішень детального плану території**

У результаті реалізації проектних рішень ДПТ встановлюватимуться обмеження у використанні земельних ділянок, що перелічені у таблиці попереднього пункту.

**14.3. Режимоутворюючі об'єкти, які обумовлюватимуть наявність відповідних обмежень**

Полігон твердих побутових відходів за класом санітарної характеристики відноситься до об'єктів II класу з 500 – метровою санітарно-захисною зоною.

Ділянка для розташування біогазової установки за класом санітарної характеристики відноситься до об'єктів III класу з 300 – метровою санітарно-захисною зоною.

**14.4. Встановлені обмеження у використанні земельних ділянок**

**14.4.1. Обмеження у використанні земельних ділянок, які встановлюються детальним планом території**

Ділянка для розташування біогазової установки за класом санітарної характеристики відноситься до об'єктів III класу з 300 – метровою санітарно-захисною зоною.

**14.4.2. Режимоутворюючі об'єкти, які обумовлюють наявність відповідних обмежень**

Ділянка для розташування біогазової установки за класом санітарної характеристики відноситься до об'єктів III класу з 300 – метровою санітарно-захисною зоною.

**15. Функціональне зонування території детального планування**

**15.1. Існуючі та проектні функціональні зони, види функціонального призначення відповідно до Класифікатора видів функціонального призначення територій та їх співвідношення з видами цільового призначення земельних ділянок, правовий режим, умови та обмеження використання територій в кожній зоні, в тому числі режими забудови територій, визначених для містобудівних потреб, ландшафтної організації території, які встановлені генеральним планом населеного пункту та/або комплексним планом на території детального планування**

Існуючі		Проектні	
Комунально-складські зони: - зона розміщення об'єктів 2-го класу санітарної класифікації (КС-2) - Полігон ТПВ		Зони інженерної інфраструктури: - об'єкти тепломереж, каналізації, газопостачання, зливової каналізації (ІН-2) – біогазові установка	
зона транспортної інфраструктури (ТР-2)		зона транспортної інфраструктури (ТР-2)	

Види функціонального призначення відповідно до Класифікатора видів функціонального призначення територій та їх співвідношення з видами цільового призначення земельних ділянок

Код класифікаційного угруповання			Код виду функціонального призначення території	Назва виду функціонального призначення території	Код згідно з Класифікатором видів цільового призначення земельних ділянок	
підгрупи	класу	підкласу			Переважні (основні) види	Супутні види

2				Виробничі території		
	05	01	20501.0	території об'єктів енергозабезпечення	14.01	03.14; 04.10; 05.01; 11.04; 13.01; 13.03

Правовий режим використання території ДПТ відповідає генеральному плану: «Генеральний план м. Стрий» (виконавець ДІПМ «Містопроект», 2022 рік)

**Умови та обмеження використання територій в зоні об'єктів тепломереж, каналізації, газопостачання, зливової каналізації (КС-2):**

Переважні види використання:

- Біогазова установка;

Супутні види забудови та іншого використання:

- котельні;
- когенераційні установки;
- артезіанські свердловини;
- ділянки водозабірних споруд;
- водонапірні вежі;
- резервуари чистої води;
- каналізаційні насосні станції;
- очисні споруди дощової каналізації;
- очисні споруди побутової каналізації;
- станції очистки води;
- газорозподільчі пункти;
- технологічні проїзди;
- технологічні проходи;
- огорожі.
- об'єкти, що пов'язані з експлуатацією існуючих споруд;
- адміністративні об'єкти, що пов'язані з функціонуванням об'єктів зони;
- зелені насадження спеціального призначення.

**15.2. Вид функціонального призначення території у межах визначеного комплексним планом, генеральним планом населеного пункту, її розподіл згідно з будівельними нормами, режим та параметри її забудови**

Згідно генерального плану міста територія проектування ДПТ визначена як територія комунальних об'єктів.

**15.3. Переважний та супутній види цільового призначення земельних ділянок у межах визначеного комплексним планом, генеральним планом населеного пункту виду функціонального призначення території**

Переважний вид цільового призначення:

- виробничі території;

Супутні види цільового призначення:

- території об'єктів енергозабезпечення.

**15.4. Містобудівні умови та обмеження (у разі відсутності плану зонування території на територію детального планування) або уточнення містобудівних умов та обмежень згідно з планом зонування території територіальної громади та/або території населеного пункту**

**Містобудівні умови та обмеження для забудови території:**

**Проектовані земельні ділянки (ділянки для розміщення зблокованої житлової забудови садибного типу)**

1. не регламентується

*(гранично допустима висотність будинків, будівель та споруд у метрах)*

2. не регламентується

*(максимально допустимий відсоток забудови земельної ділянки)*

- 25-45 % Згідно Додатку Г.1 ДБН Б.2.2-12:2019 (мінімальна щільність забудови майданчиків промислових підприємств, газова промисловість);

3. не регламентується

*(максимально допустима щільність населення в межах житлової забудови відповідної житлової одиниці (кварталу, мікрорайону))*

4. 3м та 6м до червоних ліній проєктованих вулиць; 0м (без відступу) – до ліній регулювання забудови; 6м-15м до існуючих будинків та споруд

*(Мінімально допустимі відстані від об'єктів, які проєктуються, до існуючих будинків та споруд).*

5. СЗЗ 500м від полігону ТПВ, СЗЗ від біогазової установки – 300м

*(планувальні обмеження (охоронні зони пам'яток культурної спадщини, межі історичних ареалів, зони регулювання забудови, зони охоронюваного ландшафту, зони охорони археологічного культурного шару, в межах яких діє спеціальний режим їх використання, охоронні зони об'єктів природно-заповідного фонду, прибережні захисні смуги, зони санітарної охорони).*

6. Охоронні зони від інженерних комунікацій до фундаментів будинків і споруд згідно додатку І.1 ДБН Б.2.2 - 12:2019

- ОЗ ЛЕП 35 кВ – 4 м; - газопровід середнього тиску – 7м;

*(охоронні зони об'єктів транспорту, зв'язку, інженерних комунікацій, відстані від об'єкта, що проєктується, до існуючих інженерних мереж).*

**16. Забудова територій та господарська діяльність**

**16.1. Розміщення житлового фонду**

Розміщення житлового фонду не передбачається

**16.2. Розміщення та параметри проєктних житлових комплексів, житлових будинків, розрахунків потреб у будівництві об'єктів житлової нерухомості, у тому числі соціального житла (за необхідності)**

Даним проєктом не передбачається.

**16.3. Розміщення ділових центрів та інноваційних об'єктів**

Даним проєктом не передбачається.

### **16.3.1. Основні параметри проектних ділових центрів, технопарків, технополісів та інших інноваційних об'єктів (за наявності)**

Даним проектом не передбачається.

### **16.4. Розміщення виробничих об'єктів**

Даним проектом передбачається розташування системи дегазації – біогазової установки. До цієї системи входять: ферментатори, постферментатори, когенератор, резервуари для зберігання рідини, установки осушки біогазу, свіча, блок енергозабезпечення, повітка. Також передбачається адміністративно-побутова будівля для працівників.

Технологія виробництва енергії включає основні блоки технологічної схеми виробництва енергії з біогазу, у тому числі:

- джерело сировини для утворення біогазу є сміття (побутові відходи);
- система переробки сировини для виробництва біогазу є ферментатори з місткостями для зберігання рідини та інші супутні елементи комплексу установки;
- система транспортування біогазу – з існуючого полігону ТПВ
- генеруючий блок / когенератор.

Розрахункова потужність біогазової установки становить  $3 \times 1410 = 4230 \text{кВ}$ .

Вказані обсяги можуть коригуватись на наступних стадіях проектування та при виконанні робочого проекту.

### **16.4.1. Розміщення та основних параметрів проектних промислових, сільськогосподарських, лісогосподарських, рибогосподарських, транспортно-складських, комунальних та інших підприємств**

Для забезпечення функціонування біогазової установки виділяється земельна ділянка, яка буде входитиме у єдину систему функціонування існуючого полігону.

### **16.5. Збереження традиційного середовища**

#### **16.5.1. Об'єкти всесвітньої спадщини, їх територій та буферних зон**

Відсутні.

#### **16.5.2. Пам'ятки культурної спадщини, у тому числі: археологічні, їх територій та зон охорони**

Відсутні.

#### **16.2.3. Межі та правові режими використання історичних ареалів населених місць**

Відсутні.

#### **16.2.4. Межі історико-культурних заповідників**

Відсутні.

#### **16.2.5. Межі історико-культурних заповідних територій та їх зон охорони**

Відсутні.

#### **16.2.6. Межі охоронюваних археологічних територій, які встановлені відповідно до законодавства**

Відсутні.

## **17. Обслуговування населення**

**17.1. Перспективний стан і основні параметри об'єктів надання адміністративних і соціальних послуг, розрахунки місткості, місце їх розташування, а також вплив відповідних об'єктів, розташованих за межами території детального планування з метою забезпечення комплексності забудови території.**

Комплексність забудови території за межами ДПТ забезпечують існуючі об'єкти по вул. О.Нижанківського (побутовий магазин). Інші адміністративно-соціальні об'єкти знаходяться у місті.

## **18. Транспортна мобільність та інфраструктура**

### **18.1. Дорожньо-транспортна інфраструктура**

#### **18.1.1. Містобудівні заходи з організації вулично-дорожньої мережі та поперечних профілів вулиць та доріг**

На території внесення змін до ДПТ проходять проєктовані вулиці для яких встановлюється ширина в червоних лініях 20м, 25м та 30м. Вулиці є двостороннього руху одно-двосмугові (по одній-дві смуги на один напрямок руху). Поперечні профілі цих вулиць графічно виконані на арк. №6 графічної частини даного проєкту. Для доступу автотранспорту по проєктованій земельній ділянці передбачений проїзд (мощення пішохідне – ФЕМ для епізодичного та спеціалізованого під'їзду). Також доступ до земельної ділянки передбачається двома заїздами (основним та пожежним).

#### **18.2. Організація громадського транспорту**

Генеральним передбачено влаштування нової зупинки громадського транспорту на перехресті вул. Промислової та вул. О.Нижанківського.

#### **18.3. Організація пішохідних зв'язків та велосипедної інфраструктури**

##### **18.3.1. Організація перспективних пішохідних сполучень з урахуванням вимог щодо інклюзивності**

По проєктованих вулицях та по вул. О.Нижанківського передбачається влаштування велодоріжок, суміщених з пішохідною частиною вулиці, а також тротуар є призначений для руху інвалідних колясках, немоторизованих засобах пересування з позначенням дорожнього знаку та горизонтальною розміткою. Також передбачається влаштування наземного пішохідного переходу. Дані пропозиції можуть уточнюватись при розробці схеми трасування велосипедних маршрутів, або у складі комплексної схеми транспорту чи організації дорожнього руху міста.

##### **18.3.2. Розвиток велосипедної інфраструктури, в тому числі з урахуванням використання різних видів легкого особистого транспорту**

Для розвитку велосипедної інфраструктури пропонується запровадити смугу з однієї сторони вулиці, суміщену з пішохідною частиною. Дані пропозиції можуть уточнюватись при розробці схеми трасування велосипедних маршрутів, або у складі комплексної схеми транспорту чи організації дорожнього руху міста.

##### **18.3.3. Організація велосипедних маршрутів та їх взаємодію із системою транспорту загального користування**

Велосипедний маршрут по проєктованих вулицях та по вул. О.Нижанківського передбачається з однієї сторони вулиці, суміщений з пішохідною частиною та продовжуватиметься по вулиці Промисловій. Взаємодія велодоріжки із системою транспорту загального користування відбуватиметься по переїздах на протилежну сторону вулиці. Велосипедні переїзди передбачаються в одному рівні з проїзною частиною на відстані не менше 150м один від одного. Дані пропозиції можуть уточнюватись при розробці схеми трасування велосипедних маршрутів, або у складі комплексної схеми транспорту чи організації дорожнього руху міста.



#### **18.3.4. Організація паркувального простору**

Організація паркувального простору можлива за рахунок влаштування тимчасової гостьової автостоянки на території проекрованої земельної ділянки.

#### **18.3.5. Розрахункова кількість місць для тимчасового та постійного зберігання автотранспорту**

Для тимчасового зберігання автотранспорту на території внесення змін до ДПТ передбачено 10 гостьових паркомісць легкового автотранспорту та 5 м.м. вантажного автотранспорту. Постійне зберігання автотранспорту не передбачається.

#### **18.10. Рекомендації із організації паркування, зокрема щодо вуличного паркування**

На території ДПТ не передбачається влаштування вуличного паркування.

### **19. Інженерне забезпечення території, трубопровідний транспорт та телекомунікації**

#### **19.1. Інженерні мережі та споруди, трубопровідний транспорт та телекомунікації**

##### **19.1.1. Водопостачання та водовідведення**

В даний час на території опрацювання централізоване водопостачання відсутнє.

На території полігону ТПВ є водозабірна вежа.

Проектом передбачається влаштування наступних мереж водопостачання:

- Господарсько-побутового та виробничого водопостачання;
- Протипожежного водопроводу.

Мережа господарсько-питного та виробничого водопостачання комплексу є проектний водопровід діам. 63мм, який підключається до існуючої мережі в проектному колодязі з установкою водомірного вузла та вимикаючої запірної арматури.

Мережа забезпечує потреби внутрішньої господарсько-питної мережі технічного блока та виробничі згідно технічного завдання.

Необхідний напір 25м, 35м – забезпечується тиском в існуючій мережі.

Мережа господарсько-питного та виробничого водогону запроектована з поліетиленових труб ПЕ100 SDR11 ДСТУ Б В.2.7 – 151:2008 діам. 63-25мм.

Протипожежний водопровід

Показники та заходи, щодо улаштування протипожежного водопроводу наведено у розділі 20.1.4.5. «Протипожежні заходи»

Заживлення існуючого водоспоживача відбуватиметься від водопровідної мережі, яку згідно наступних технічних заключень ЛМКП «Львіводоканал» можливо підключити до водогону.

##### **Водовідведення:**

В даний час на території проектового об'єкту централізоване водовідведення відсутнє.

Згідно прийнятої схеми відведення та очищення стоків на території опрацювання прийнято повну роздільну систему каналізування з двома мережами каналізації – побутової та дощової. Місце викиду очищених стоків відбуватиметься в існуючу напірну каналізаційну мережу (див. арк. №7.).

Підключення існуючого користувача відбуватиметься до існуючої мережі, яку згідно наступних технічних заключень ЛМКП «Львіводоканал» можливо підключити до очисних споруд міста Стрий.

##### **19.1.2. Електропостачання**

На території внесення змін до ДПТ проходить ЛЕП 35кВ. Заживлення існуючого енергоспоживача відбуватиметься від існуючої мережі, згідно наступних технічних заключень ПАТ «Львівобленерго».

### **19.1.3. Газопостачання**

На території внесення змін до ДПТ проходить газопровід низького тиску. Заживлення існуючого газоспоживача відбуватиметься від існуючої мережі, згідно наступних технічних заключень «Львівгаз».

### **19.1.4. Теплопостачання**

Не передбачається

### **19.1.5. Трубопровідний транспорт**

Не передбачається

### **19.1.6. Телекомунікаційні мережі та об'єкти**

Послуги доступу до інтернету передбачається надавати згідно наступних технічних заключень місцевого провайдера зв'язку.

## **20. Інженерна підготовка та благоустрій території**

### **20.1. Інженерна підготовка і захист території**

Територія ДПТ щодо вертикального планування частково сформована і потребує лише вибіркової інженерної підготовки.

В склад заходів по інженерній підготовці території, згідно з характером наміченого використання та планувальної організації території, включені:

А) вертикальне планування території; Б) поверхнєве водовідведення.

Схему інженерної підготовки розроблено на топопідоснові М 1:1000 з січенням горизонталей 1,0м. На схемі приведені напрямки і величини проєктованих ухилів вулиці і проїздів, а також проєктовані та існуючі відмітки по осі проїзної частини на перехрестях та в місцях основних перегинів поздовжнього профілю.

Також необхідно провести інженерно-геологічні, гідрологічні, геологічні та гідрологічні вишукування території опрацювання та передбачити врахування отриманих результатів при плануванні на стадії робочого проєкту.

На наступних стадіях проєктування слід звернути увагу на дотримання вимог ДБН щодо протипожежних відстаней між житловими та допоміжними будівлями і спорудами (ДБН Б.2.2-12:2019 п. 15.2), нормативних відстаней до охоронних зон, обов'язкового влаштування систем блискавкозахисту тощо.

#### **20.1.1. Заходи з інженерного захисту території від небезпечних природних процесів**

Даною роботою не розраховуються. Для виявлення небезпечних природних процесів необхідно провести інженерно-геологічні, гідрологічні, геологічні та гідрологічні вишукування території опрацювання та передбачити врахування отриманих результатів при плануванні на стадії робочого проєкту.

#### **20.1.2. Черговість та обсяги інженерної підготовки території, зокрема вертикального планування**

Черговість заходів по інженерній підготовці території, у відповідності з природними умовами забудови та планувальної організації території, передбачає:

- підготовку території для будівництва на ній зблокованих садибних будинків з максимальним збереженням існуючого рельєфу;
- забезпечення відведення поверхневих вод (планування безстічних та понижених ділянок);
- створення нормальних умов для руху транспорту і пішоходів забезпеченням нормативних поперечних профілів проєктованого проїзду.

### **20.1.3. Організація системи дощової каналізації**

Організацію поверхневого стоку (дощової каналізації) передбачається здійснити закритою (дощова каналізація), в поєднанні із заходами по вертикальному плануванню.

### **20.1.4. Місця розташування та основні параметри проектних інженерно-захисних споруд**

#### **20.1.4.1. Характеристика території**

Захисні споруди цивільного захисту в межах ДПТ не обліковуються.

Електросирени та гучномовці не обліковуються.

На території ДПТ передбачається влаштування одного пожежного гідранта на мережі проектованого водопроводу.

На схемі відображено та нанесено:

- межа проектованої забудови;
- проектований пожежний гідрант;
- проектований гучномовць;
- проектована електросирена;
- напрямки евакуації людей;
- безпечне місце збору людей.

#### **20.1.4.2. Оповіщення людей**

Для зменшення наслідків надзвичайних ситуацій необхідне своєчасне оповіщення людей про загрозу та виникнення надзвичайних ситуацій, обстановку, яка склалася, а також інформування про порядок і правила поведінки в умовах надзвичайних ситуацій. Це дає можливість вжити необхідних заходів щодо захисту людей і матеріальних цінностей.

Оповіщення території детального плану планується здійснювати однією електросиреною (радіус дії 600 м) та одним гучномовцем (радіус дії 200 м), які передбачається встановити за межами ДПТ на території існуючого народного дому, радіуси їх дії повністю перекривають ділянку.

Для забезпечення стійкої роботи системи оповіщення при проектуванні мереж проводового радіомовлення передбачити кабельні лінії зв'язку.

При встановленні електросирени і гучномовця повинно передбачатись їх підключення до централізованої системи оповіщення цивільного захисту області.

Оповіщення населення здійснюється у відповідності до плану цивільного захисту територіальної громади та шляхом передачі інформації через радіотрансляційну мережу.

#### **20.1.4.3. Захист людей на випадок виникнення надзвичайних ситуацій природного і техногенного характеру**

Укриття людей передбачається в підвальних та цокольних приміщеннях будинків та споруд в межах ДПТ відповідно до вимог ДБН В.1.2-4-2019, ДБН В.2.2-5-97 та ДБН В.2.2-5-97 (Зміна № 4) та Кодексу Цивільного захисту України.

Захист населення передбачити у підвальних приміщеннях житлових будинків. Термін пристосування підвального приміщення укриття людей (приведення у готовність) передбачається 24 години.

Відповідно до ДБН В.2.2-5-97 «Будинки і споруди. Захисні споруди цивільної оборони» норму площі підлоги основного приміщення на одного переховуваного слід приймати рівною 0,5 м<sup>2</sup> при двоюрисному та 0,4 м<sup>2</sup> при трьохюрисному розташуванні

нар. Внутрішній об'єм приміщення повинен бути не менше 1,5 м<sup>3</sup> на одного переховуваного. Площу підвальних приміщень приймаємо 1 м<sup>2</sup> на людину.

На території ДПТ не зареєстровано захисних споруд цивільного.

На перспективу при проектуванні нових об'єктів на території ДПТ необхідно передбачати освоєння підземного простору із можливістю його використання для укриття населення, а при будівництві об'єктів громадського призначення споруд подвійного використання.

У випадку необхідності геологічні умови дозволяють влаштування додаткових найпростіших укриттів типу щілин на особливий період, що захищають людей від світлового випромінювання і уламків зруйнованих будинків, а також понижують дію проникаючої радіації, ударної хвилі, вибуху і радіоактивних випромінювань на зараженій місцевості).

Щілини можуть бути відкритими і перекритими.

Відкрита щілина зменшує ймовірність ураження ударною хвилею (в 1,5 - 3 рази), світловим випромінюванням і проникаючою радіацією.

Перекрита щілина захищає: від світлового випромінювання – повністю, від ударної хвилі у 1,5 рази, від проникаючої радіації у 200-300 разів, а також надійно захищає від осколкових і кулькових бомб, від запалювальних засобів.

#### **20.1.4.4. Евакуація населення.**

Евакуація населення при виникненні надзвичайної ситуації проводиться по факту її виникнення (раптова евакуація). Евакуація здійснюється пішим порядком та із використанням власних транспортних засобів.

При виникненні аварії на ХНО евакуація населення буде здійснюватися в перпендикулярному напрямку вітру розповсюдження хмари небезпечної хімічної речовини. В напрямку розташування ХНО евакуація не здійснюється.

Біля межі детального плану території передбачається розміщення щілини – найпростішого укриття цивільного захисту на особливий період.

#### **20.1.4.5. Протипожежні заходи**

Протипожежне водопостачання організовується та здійснюється у відповідності до ДБН В.2.5-74:2013 «Водопостачання. Зовнішні мережі та споруди. Основні положення проектування».

На наступних стадіях проектування слід звернути увагу на дотримання вимог вищезазначеного ДБН щодо встановлення пожежних гідрантів на відстані не більше 200 м. Місця встановлення і кількість проєктованих пожежних гідрантів показані на схемі інженерно-технічних заходів цивільного захисту можуть змінюватись в залежності від рішень при розробленні документації нижчих рівнів.

При проектуванні пожежних гідрантів їх тип погоджувати з підрозділами ДСНС України в залежності від наявного в пожежно-рятувальних підрозділах обладнання для їх використання при гасінні пожеж.

#### **20.1.4.6. Захист території від небезпечних геологічних процесів**

В межах ДПТ немає (не прогнозується) затоплення і підтоплення, карстових і зсувних процесів.

Територія ДПТ щодо вертикального планування частково сформована і потребує лише часткової інженерної підготовки.

В склад заходів по інженерній підготовці території, згідно з характером наміченого використання та планувальної організації території, включені:

А) вертикальне планування території;

Б) поверхневе водовідведення.

Комплекс заходів по інженерній підготовці території, у відповідності з природними умовами забудови та планувальної організації території, передбачає:

- підготовку території для будівництва на ній житлових будинків з максимальним збереженням існуючого рельєфу;
- забезпечення відведення поверхневих вод (планування безстічних та понижених ділянок);
- створення нормальних умов для руху транспорту і пішоходів забезпеченням нормативних поперечних профілів проєктованих проїздів.

Організацію поверхневого стоку передбачається здійснити відкритою водовідвідною системою (кюветами, канавами або лотками) та закритою (дощова каналізація), в поєднанні із заходами по вертикальному плануванню.

Також необхідно провести інженерно-геологічні, гідрологічні, геологічні та гідрологічні вишукування території опрацювання та передбачити врахування отриманих результатів при плануванні на стадії робочого проєкту.

#### **20.1.4.7. Захист населення при хімічному забрудненні території**

На території детального плану відсутні хімічно-небезпечні об'єкти.

Територія детального плану потрапляє в другу зону можливого хімічного забруднення від лінійного хімічно - небезпечного об'єкту (магістральна залізнична колія), який знаходиться за його межами відповідно до "Методики прогнозування наслідків вилу (викиду) небезпечних хімічних речовин при аваріях на промислових об'єктах і транспорті" затвердженого наказом МВС України від 29.11.2019 №1000, ДСТУ-Н Б Б.1.1-19:2013 "Настанова з виконання розділу інженерно-технічних заходів цивільного захисту (цивільної оборони) у містобудівній документації на мирний час" та ДСТУ-Н Б Б.1.1-20:2013 "Настанова з виконання розділу інженерно-технічних заходів цивільного захисту (цивільної оборони) у містобудівній документації на особливий період".

При загрозі чи виникненні аварії на ХНО необхідно здійснити заходи щодо захисту органів дихання та шкіри, а саме: одягнути протигаз із фільтруючим елементом класу АБ чи спеціальний промисловий респіратор, одягнути найпростіші засоби захисту шкіри (плащі, накидки) і самотійно покинути зону хімічного забруднення в сторони перпендикулярні напрямку вітру, тобто напрямку розповсюдження хмари небезпечної хімічної речовини.

Якщо засоби індивідуального захисту відсутні і вийти із зони хімічного забруднення неможливо, необхідно залишатися у приміщенні, включити радіоприймач чи телевізор. Здійснити заходи щодо герметизації вікон, дверей, димоходів тощо.

№	Найменуванн об'єкту	Відстань до ХНО, км	Ступінь вертикальної стійкості повітря		
			Інверсія	Ізотермія	Конвекція
			Швидкість повітря, м/с		

			1	2	3	4	1	2	3	4	5	6	7	8	9	10	1	2	3	4
			Швидкість переносу переднього фронту хмари забрудненого повітря, км/год																	
			5	10	16	21	6	12	18	24	29	35	41	47	53	59	7	14	21	28
			Час підходу хмари НХР до межі населеного пункту, хв																	
1.	Відстань до найближчої межі ДПТ відносно ХНО	4,35	52,2	26,1	16,3	12,4	43,5	21,7	14,5	10,8	9,0	7,4	6,3	5,5	4,9	4,4	37,2	18,6	12,4	9,3
2.	Відстань до найдалшої межі ДПТ відносно ХНО	4,41	52,9	26,4	16,5	12,6	44,1	22,0	14,7	11,0	9,1	7,5	6,4	5,6	4,99	4,48	37,8	18,9	12,6	9,4

У разі необхідності для захисту органів дихання використовувати ватно-марлеві пов'язки або рушники попередньо змоченого водою, або 2% розчином питної соди.

#### **Визначення часу підходу забрудненого повітря до межі детального плану території**

Час підходу хмари НХР до межі ДПТ залежить від швидкості перенесення хмари повітряним потоком та температури повітря і визначається за формулою:

$$t = \frac{X}{V} \text{ год. ,}$$

де X - відстань від джерела забруднення до межі детального плану, км;

V - швидкість переносу переднього фронту забрудненого повітря в залежності від швидкості вітру км/год.

#### **Визначення часу підходу забрудненого повітря до межі детального плану території від лінійного хімічно-небезпечного об'єкту (магістральна залізниця)**

При швидкості вітру – 1м/с та швидкості переносу переднього фронту хмари забрудненого повітря при ступені вертикальної стійкості повітря інверсії – 5 км/год +20°C, маємо:

$$t = \frac{4,35}{5} = 0,87 \text{ год. (52,2 хв.)}$$

де 4,35 км - відстань від джерела забруднення до межі детального плану, км;

5 км/год - швидкість переносу переднього фронту забрудненого повітря, км/год.

Отже, час підходу хмари НХР до межі детального плану при оперативному прогнозуванні буде становити – 52,2 хв.

Розрахунки часу підходу хмари НХР до меж детального плану наведені у таблиці 1

Табл.1

час доби, год	Час, що пройшов з моменту виникнення аварії									
	15 хв	30 хв	1 год	2 год	3-4 год					
<b>А. Населення не було оповіщено про небезпеку</b>										
1-6	7	3	8	4	10	7	19	17	24	22
6-7	16	11	16	11	18	14	22	20	23	25

7-10	20	20	20	20	21	21	23	23	25	25
10-13	21	21	21	21	22	22	24	24	25	25
13-15	22	20	22	20	23	21	24	23	25	25
15 - 17	22	14	22	14	23	16	24	21	25	25
17 - 19	21	11	21	11	22	14	24	20	25	25
19-1	14	6	14	7	16	9	21	18	25	24
<b>Б. Населення оповіщено про небезпеку</b>										
1-6	6	3	7	4	9	7	18	17	24	24
6-7	13	5	14	6	15	9	21	21	24	24
7-10	16	16	16	16	18	18	22	22	25	25
10-13	17	17	18	18	19	19	23	23	25	25
13-15	18	16	18	16	19	18	23	22	25	25
15 - 17	18	11	18	11	19	14	23	20	25	25
17 - 19	17	9	17	10	18	12	22	19	25	25
19-1	11	5	11	6	14	9	20	18	24	24

**Визначення кількості населення, які опинились в зоні  
можливого хімічного забруднення**

Кількість людей, які опинилися в ЗХЗ, розраховується або шляхом підсумовування кількості осіб, які знаходяться в межах ДПТ, що піддалися дії НХР.

Відповідно кількість уражених В (осіб) визначається за формулами

$$B = L (1 - Kз),$$

де L - кількість населення в осередку ураження (осіб);

Kз - коефіцієнт захищеності населення від вражаючої дії НХР.

Показники кількості ураження населення наведено в таблиці, і залежить від часу, що пройшов з моменту аварії на ХНО та часу доби.

$$B = 26 \times (1 - 0,72) = 7$$

де 26 чол. - кількість населення в осередку ураження (осіб);

0,72 - коефіцієнт захищеності виробничого персоналу від вражаючої дії НХР.

Примітка. В графі 1 надано значення коефіцієнта захищеності на період ведення сільськогосподарських робіт, в графі 2 - на зимовий період.

**20.1.4.8. Світломаскування**

Світлове маскуваннн в межах ДПТ здiйснюється вiдповiдно до вимог СНiП 2.01.53-1984 (дск) «Свiтлове маскуваннн населених пунктiв i об'єктiв народного господарства».

Свiтломаскуваннн проводиться для створеннн в темний час доби умов, що ускладнюють виявленнн населеного пункту i об'єктiв господарської дiяльностi з повітря шляхом вiзуального спостереженнн або за допомогою оптичних приладiв, розрахованих на видиму область випромiнюваннн (0,40 - 0,76 мкм). На об'єктах господарства, що не входять у зону свiтломаскуваннн, здiйснюються завчасно тiльки організаційнi заходи щодо забезпеченнн вiдключеннн зовнiшнього освiтленнн населених пунктiв i об'єктiв господарства, внутрiшнього освiтленнн житлових, громадських, виробничих i допомiжних будинкiв, а також організаційнi заходи щодо пiдготовки i забезпеченнн свiтлового маскуваннн виробничих вогнiв при поданнi сигналу «Повiтряна тривога».

Свiтлове маскуваннн в межах ДПТ передбачається в двох режимах: часткового i повного затемненнн. Пiдготовчi заходи здiйсненнн свiтломаскуваннн в цих режимах, проводяться завчасно, на особливий перiод. У режимi часткового затемненнн передбачається завершеннн пiдготуваннн до введеннн режиму повного затемненнн. Режим часткового затемненнн не повинен порушувати нормальну виробничу дiяльнiсть у населеному пунктi i на об'єктах господарської дiяльностi.

Перехiд iз звичайного освiтленнн на режим часткового затемненнн провадитися не бiльш нiж за 16 год. Режим часткового затемненнн пiсля його введеннн дiє постiйно, крiм часу дiї режиму повного затемненнн. Режим повного затемненнн вводиться по сигналу «Повiтряна тривога» i скасовується з оголошенннм сигналу «Вiдбiй повiтряної тривоги». Перехiд iз режиму часткового затемненнн на режим повного затемненнн здiйснюється не бiльш нiж за 3 хвилини.

Основним методом для свiтломаскуваннн в межах ДПТ приймається – свiтлотехнiчний, який передбачає вiдключеннн освiтленнн населеного пункту.

#### **20.1.4.9. Висновок**

Кодекс Цивiльного захисту України регулює вiдносини, пов'язанi iз захистом населеннн, територiй, навколишнього природного середовища та майна вiд надзвичайних ситуацiй, реагуваннн на них, функцiонуванннм єдиної державної системи цивiльного захисту, та визначає повноваженнн органiв державної влади, органiв мiсцевого самоврядуваннн, права та обов'язки громадян України, пiдприємств, установ та організацiй незалежно вiд форми власностi при виникненнi надзвичайних ситуацiй i проведеннi вiдповiдних заходiв щодо їх лiквiдацiї.

Схема ДПТ «iнженерно-технiчнi заходи цивiльного захисту» є iнструментом виконаннн вимог Закону на мiсцевому рiвнi, а об'рунтованi даним проектом рiшення та пропозицiї є обов'язковими для виконаннн.

## **21. Благоустрiй територiї**

**21.1. Заходи iз комплексного благоустрою та озелененнн територiї (визначеннн озелених територiй загального та обмеженого користуваннн, спецiального призначеннн, засобiв озелененнн, розрахунок рiвня озелененнн)**

При проектуваннi даної територiї передбачено комплексний благоустрiй територiї, зокрема: облаштуваннн проiзної частини та тротуарiв в межах червоних лiнiй та в межах внутрiшньої транспортної організацiї земельної дiлянки, влаштуваннн зовнiшнього освiтленнн, збереженнн та впорядкуваннн зелених



насаджень. На території ДПТ передбачається озеленення обмеженого користування (на присадибних ділянках).

### **21.2. Організація громадських просторів**

На території опрацювання ДПТ є існуючий громадський простір – адміністративно-побутовий корпус.

### **21.3. Використання підземного простору**

Укриття населення передбачається в підвальних та цокольних приміщеннях будинків та споруд відповідно до вимог ДБН В.1.2-4-2019, ДБН В.2.2-5-97 та ДБН В.2.2-5-97 (Зміна № 4) та Кодексу Цивільного захисту України.

Захист населення передбачити у підвальних приміщеннях житлових будинків. Термін пристосування підвального приміщення укриття людей (приведення у готовність) передбачається 24 години.

На території ДПТ захисних споруд цивільного захисту не обліковано і не проектується.

Відповідно до ДБН В.2.2-5-97 «Будинки і споруди. Захисні споруди цивільної оборони» норму площі підлоги основного приміщення на одного переховуваного слід приймати рівною 0,5 м<sup>2</sup> при двохярусному та 0,4 м<sup>2</sup> при трьохярусному розташуванні нар. Внутрішній об'єм приміщення повинен бути не менше 1,5 м<sup>3</sup> на одного переховуваного. Площу підвальних приміщень приймаємо 1 м<sup>2</sup> на людину.

На перспективу при проектуванні нових об'єктів на території ДПТ необхідно передбачати освоєння підземного простору із можливістю його використання для укриття населення, а при будівництві об'єктів громадського призначення споруд подвійного використання.

У випадку необхідності укриття населення в особливий період геологічні умови дозволяють влаштування додаткових найпростіших укриттів типу щілин. Це найбільш масові захисні споруди, що можуть бути збудовані у найкоротший термін (вони захищають людей від світлового випромінювання і уламків зруйнованих будинків, а також понижують дію проникаючої радіації, ударної хвилі, вибуху і радіоактивних випромінювань на зараженій місцевості).

Щілини можуть бути відкритими і перекритими.

Відкрита щілина зменшує ймовірність ураження ударною хвилею (в 1,5 - 3 рази), світловим випромінюванням і проникаючою радіацією.

Перекрита щілина захищає: від світлового випромінювання – повністю, від ударної хвилі у 1,5 рази, від проникаючої радіації у 200-300 разів, а також надійно захищає від осколкових і кулькових бомб, від запалювальних засобів.

### **21.4. Розміщення та використання підземного простору, для комерційних та/або транспортних функцій**

Не передбачається

### **21.5. Поводження з відходами**

Розташування біогазової установки при полігоні ТПВ удосконалисть існуючий режим повождення з відходами.

### **21.6. Організація системи збирання твердих побутових відходів, а також їх транспортування на об'єкти сортування, утилізації, переробки, видалення**

Організація системи збирання твердих побутових відходів, а також їх транспортування на об'єкти сортування, утилізації, переробки, видалення здійснює існуючий полігон ТПВ

## **22. Землеустрій та землекористування**

**22.1. Земельні ділянки, сформовані за результатами розроблення детального плану території або його планувальних рішень у складі генерального плану/комплексного плану**

За результатами розроблення детального плану території сформувалась земельна ділянка №2.

**22.2. Землевпорядні заходи перспективного використання земель формуються на основі розроблених проектних рішень**

**22.2.1. Перспективний розподіл земель за категоріями, видами цільового призначення земель, власниками і користувачами (форма власності, вид речового права), угіддями з урахуванням наявних обмежень (обтяжень)**

Відсутні

**22.2.2. Землі (території) загального користування**

Відсутні

**22.2.3. Перелік земельних ділянок (за наявності)**

Відсутні

**22.2.4. Перелік земельних ділянок для передачі у комунальну власність**

Відсутні

**22.2.5. Безоплатна передача у власність земельних ділянок державної та комунальної власності**

Відсутні

**22.2.6. Продаж земельних ділянок державної та комунальної власності або прав на них на земельних торгах**

Відсутні

**22.2.7. Продаж або передача у користування земельних ділянок державної, комунальної власності без проведення земельних торгів**

Відсутні

**22.2.8 Розміщення об'єктів, щодо яких відповідно до закону може здійснюватися примусове відчуження земельних ділянок з мотивів суспільної необхідності**

Відсутні

## **23. Формування земельних ділянок**

**23.1. Земельні ділянки, сформовані за результатами розроблення детального плану території або його планувальних рішень у складі комплексного плану, генерального плану населеного пункту.**

**23.2. Відомість про обчислення площі земельної ділянки**

Площа земельної ділянки №2 орієнтовно 3,8га.

**23.4. Кадастровий план земельної ділянки**

Кадастровий план земельної ділянки є складовою частиною документації із землеустрою.

**23.5. Матеріали перенесення меж земельної ділянки в натуру (на місцевість)**

Матеріали перенесення меж земельної ділянки в натуру (на місцевість) є складовою частиною документації із землеустрою.

### **23.6. Перелік обмежень у використанні земельних ділянок**

01.02.2 - Зона регулювання забудови

01.03 - охоронна зона навколо (уздовж) об'єкта транспорту

01.05 - охоронна зона навколо (уздовж) об'єкта енергетичної системи

### **23.7. Акт приймання-передачі межових знаків на зберігання**

Акт приймання-передачі межових знаків на зберігання є складовою частиною документації із землеустрою.

### **23.8. Акт перенесення в натуру (на місцевість) меж охоронних зон, зон санітарної охорони, санітарно-захисних зон і зон особливого режиму використання земель (за наявності)**

Акт перенесення в натуру (на місцевість) меж охоронних зон, зон санітарної охорони, санітарно-захисних зон і зон особливого режиму використання земель (за наявності) є складовою частиною документації із землеустрою.

## **24. Реєстрація земельних ділянок**

### **24.1. Земельні ділянки (за наявності), право власності на які посвідчено до 2004 року та відомості про які не внесені до Державного земельного кадастру (за наявності)**

Відсутні

### **24.2. Документація із землеустрою, за якою зазначені ділянки були сформовані і яка містить інформацію про їх місце розташування та координати поворотних точок меж**

Виконується після виконання та затвердження документації із землеустрою.

### **24.3. Матеріали кадастрової зйомки**

Виконується після виконання та затвердження документації із землеустрою.

## **25. План реалізації містобудівної документації**

### **25.1. Перелік проектних рішень містобудівної документації**

### **25.2. Відомість проектних рішень містобудівної документації**

Номер (кодування) проектного рішення	Назва проектного рішення	Тематичний підрозділ/ підрозділи	Зміст проектного рішення та атрибутивні дані	Основні проектні показники	Очікувані впливи на показники та індикатори	Орієнтовні строки реалізації Короткострокового періоду (до 5-ти років)/ Середньострокового періоду (6-10 років)/ довгострокова перспектива (понад 10 років)	Умови щодо послідовності реалізації
1	Встановлення меж діл. №3 та №10	22, 23	Зменшення існуючої площі ділянки №3, Виокремлення ділянки №10.	19,1042га ≈4,0га	Запобігання викидів парникових газів (метану), зменшення витрат на обслуговування полігону за рахунок відпрацювання продукції. Зменшення	1	Відповідає номеру проектного рішення.

					негативного впливу запаху.		
2	Розподіл частини діл.№3 та зміна цільового призначення №10	22, 23	Зменшення існуючої площі ділянки №3, Виокремлення ділянки №10.	19,1042га ≈4,0га	Створення ефективного використання існуючих ресурсів полігону ТПВ	1	Відповідає номеру проектного рішення. Рішення №1 і №2 виконуються одним етапом
3	Встановлення червоних ліній, лінії регулювання забудови	18	Встановлення зони охорони в межах червоних ліній		Створення можливості для розвитку транспортно-пішохідної та інженерної мережі	1	Відповідає номеру проектного рішення. Рішення №1- №3 виконуються одним етапом
4	Будівництво системи дегазації	15	Див. розділ 15.	Мін. площа забудови: 1-2,2га; відсоток забудови: 25-45% Площа покриттів: 12000 м². Площа озеленення: 9213 м²	Збільшення енергоефективності	1-5	Відповідає номеру проектного рішення. Рішення №1- №4 виконуються одним етапом. На наступній стадії проектування виконати робочий проект (ескізний проект)
5	Прокладання інженерних мереж	19	Див. розділ 19	Проектні показники встановлюватимуться згідно технічних заключень відповідних служб		1-5	Відповідає номеру проектного рішення.
6	Благоустрій території, влаштування мощення та озеленення		Див. розділ 21			1-5	Відповідає номеру проектного рішення. Рішення №5 і №6 виконуються одним етапом

### **25.3. Види містобудівної документації, пов'язаної з територією розроблення детального плану**

«Генеральний план міста Стрий» (виконавець ДІПМ «Містопроєкт», 2022 рік);

«Детальний план території обмеженої вул. Нижанківського, залізничною колією, межею міста Стрий в м. Стрий Львівської області» (виконавець Стрийське районне комунальне підприємство госпрозрахункове проектно-виробниче архітектурно-планувальне бюро, 2021 рік).

### **25.4. Наявність комплексного плану, генерального плану населеного пункту, детальних планів на суміжні території, іншої проектно-документації на будівництво об'єктів**

«Генеральний план міста Стрий» (виконавець ДІПМ «Містопроєкт», 2022 рік)

«Детальний план території обмеженої вул. Нижанківського, залізничною колією, межею міста Стрий в м. Стрий Львівської області» (виконавець Стрийське районне комунальне підприємство госпрозрахункове проектно-виробниче архітектурно-планувальне бюро, 2021 рік).

**25.5. Перелік відповідності містобудівної документації**

«Генеральний план міста Стрий» (виконавець ДІПМ «Містопроект», 2022 рік)

**25.6. Перелік врахованих проектних рішень раніше затвердженої містобудівної документації та/або пропозицій з обґрунтуванням щодо внесення змін до відповідних планувальних документів;**

«Детальний план території обмеженої вул. Нижанківського, залізничною колією, межею міста Стрий в м. Стрий Львівської області» (виконавець Стрийське районне комунальне підприємство госпрозрахункове проектно-виробниче архітектурно-планувальне бюро, 2021 рік).

Згідно п.3.74 ДБН В.2.4-2-2005 «Полігони твердих побутових відходів. Основні положення проектування» врахована пропозиція щодо розміщення біогазової установки.

**25.7. Детальні плани в межах та за межами населеного пункту, які визнані такими, що не відповідають вимогам законодавства та/або не узгоджуються з проектним рішенням комплексного або генерального планів**

Відсутні

**25.8. Перелік врахованих положень наявних документів стратегічного планування**

Програма «Регулювання містобудівної документальності населених пунктів Стрийської територіальної громади на 2021-2025роки» затвердженої рішенням сесії міської ради від 25.03.2021 №260 зі змінами

Рішення №1635 Стрийської міської ради від 23.02 2023року;  
ДБН В.2.2-12-2019 «Планування та забудова територій»  
ДБН В.2.4-2-2005 «Полігони твердих побутових відходів. Основні положення проектування»  
ДСП 173-96

**25.9. Врахування положень документів стратегічного планування (стратегічних документів щодо розвитку територіальної громади та населеного пункту; програм, планів, проектів тощо) та/або пропозиції з обґрунтуванням щодо внесення змін до відповідних документів (за потреби)**

Не вимагається

**25.10. Перелік врахованих положень історико-архітектурного опорного плану відображається у разі наявності обмежень, встановлених історико – архітектурним опорним планом або об'єктів культурної спадщини на території проектування для міст, внесених до списку історичних населених місць України**

Відсутні

**25.11. Перелік врахованих матеріалів**

**25.11.1. проектних матеріалів на будівництво об'єктів містобудування в межах території, що охоплена проектом та суміжних територіях**

Відсутні

### 25.11.2. Схем руху транспорту та пішоходів

Відсутні

### 25.11.3. Проектів благоустрою

Відсутні

### 25.11.4. Звіту про стратегічну екологічну оцінку

Виконується окремим розділом

### 25.11.5. Інших матеріалів, які впливають на прийняття проектних рішень.

Відсутні

#### Перелік графічних матеріалів детального плану території/планувальних рішень ДПТ

№ арк.	Найменування графічних матеріалів	Масштаби графічних матеріалів
<b>МІСТОБУДІВНА ЧАСТИНА</b>		
1	Схема розташування території детального плану території в системі планувальної структури населеного пункту	1:10000
2	Схема розташування території внесення змін до ДПТ (фрагмент детального плану території)	1:5000
3	Схема сучасного використання території та схема існуючих обмежень у використанні земель	1:2000
4	Проектний план та схема проектних обмежень у використанні земель. Схема транспортної мобільності та інфраструктури	1:2000
5	План функціонального зонування території	1:2000
6	План червоних ліній. Креслення поперечних профілів вулиць	1:5000, 1:200
7	Схема інженерного забезпечення території.	1:2000
8	Схема інженерної підготовки, благоустрою території та вертикального планування	1:2000
9	Схема інженерно-технічних заходів цивільного захисту на мирний час	ДБН Б.1.1-5 та ДБН В.1.2-4
10	Схема інженерно-технічних заходів цивільного захисту на особливий час	ДБН Б.1.1-5 та ДБН В.1.2-4
<b>ЗЕМЛЕВПОРЯДНА ЧАСТИНА</b>		
1	План сучасного використання земель за формою власності із зазначенням категорій та виду цільового призначення, з урахуванням наявних обмежень та обтяжень	1:1000 (1:500)
2	План земельних ділянок, сформованих за результатами розроблення детального плану, відомості про які підлягають внесенню до Державного земельного кадастру	1:1000 (1:500)
3	План земельних ділянок, право власності на які посвідчено до 2004 року та відомості про які не внесено до Державного земельного кадастру	1:1000 (1:500)
4	План обмежень у використанні земель, відомості про які підлягають внесенню до Державного земельного кадастру на підставі розробленої містобудівної документації	1:1000 (1:500)

## Основні проектні показники детального плану території/планувальних рішень ДПТ

Назва показника	Одиниця виміру	Існуючий стан	Значення проектних показників		
			Короткостроковий період (до 5-ти років)	Середньостроковий період (6 - 10 років)	Довгострокова перспектива (понад 10 років)
<b>Територія</b>					
Територія в межах проекту внесення змін до ДПТ, у тому числі:	га/%	6,5	6,5		
- житлова забудова, у тому числі:	-//-	-	-		
а) квартали (мікрорайони) садибної забудови, в тому числі територія садибної житлової забудови зблокованого типу	-//-	-	-		
б) квартали (мікрорайони) багатоквартирної забудови (з урахуванням гуртожитків)	-//-	-	-		
- ділянки установ і підприємств обслуговування (крім підприємств і установ мікрорайонного значення)	-//-	-	-		
- зелені насадження (крім зелених насаджень мікрорайонного значення)	-//-	-	-		
- вулиці, площі (крім вулиць мікрорайонного значення)	-//-	-	-		
Території (ділянки) забудови іншого призначення (ділової, <b>виробничої</b> , комунально- складської, курортної, оздоровчої тощо)	-//-	19,1042	≈3,8-4,0		
- інші території	-//-	-	-		
<b>Населення</b>					
Чисельність населення, всього, у тому числі:	тис. осіб				
- у садибній забудові	-//-	-	-		
- у багатоквартирній забудові (з урахуванням гуртожитків)	-//-	-	-		
<b>Щільність населення, у тому числі:</b>					
- у садибній забудові	осіб/га	-	-		
- у багатоквартирній забудові (з урахуванням гуртожитків)	-//-	-	-		
<b>Житловий фонд</b>					
Житловий фонд, всього, у тому числі:	тис. м <sup>2</sup> загальної площі	-	-		
	%				
- садибний	тис. м <sup>2</sup> загальної площі, кількість садиб	-	-		
- багатоквартирний	тис. м <sup>2</sup> загальної площі, кількість квартир	-	-		
<b>Середня житлова забезпеченість, у тому числі:</b>					
- у садибній забудові	м <sup>2</sup> /особу	-	-		
- у багатоквартирній забудові (з урахуванням гуртожитків)	-//-	-	-		
<b>Вибуття житлового фонду</b>	тис. м <sup>2</sup> загальної	-	-		

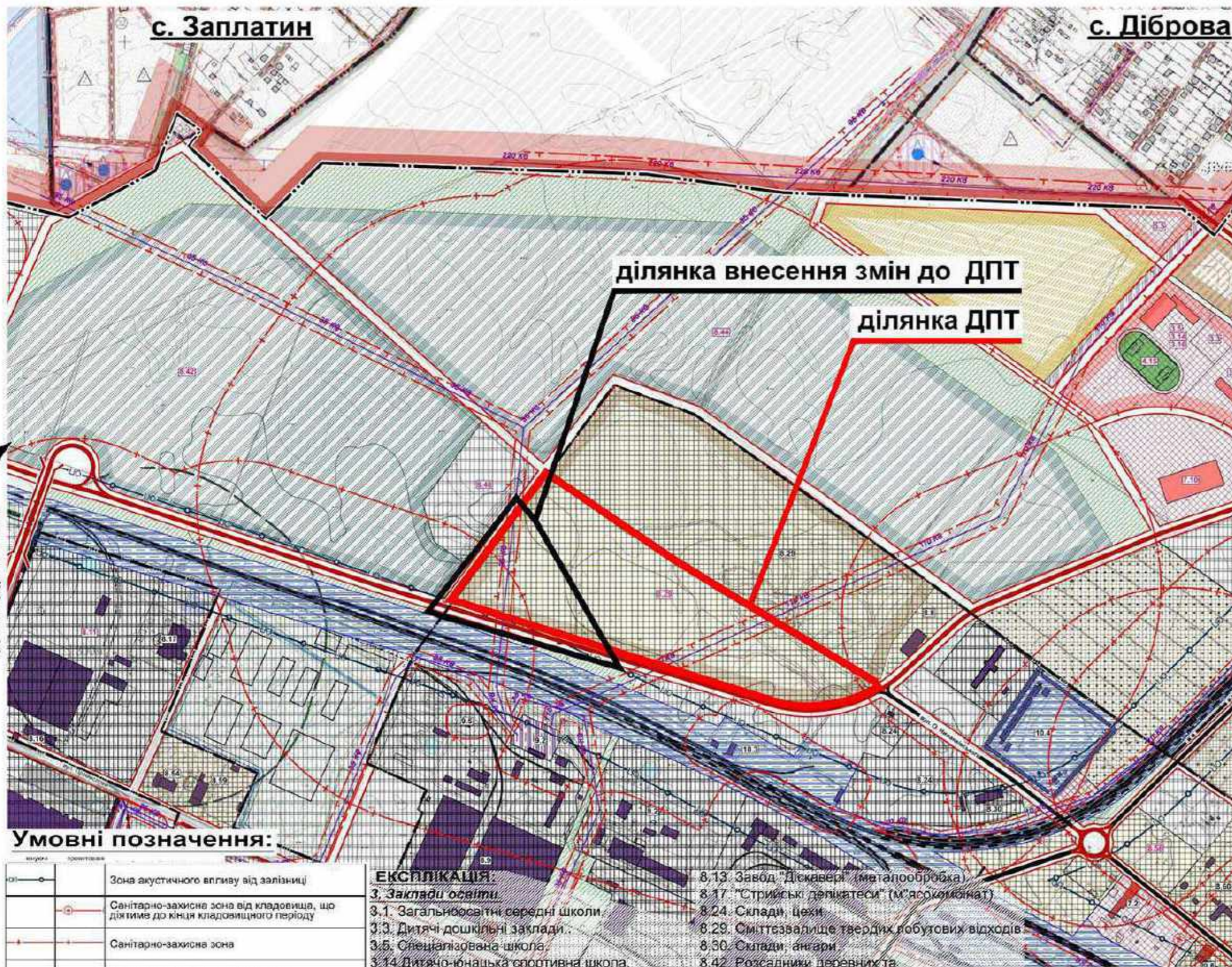
	площі, кількість садиб, кількість квартир	-	-		
<b>Житлове будівництво, всього:</b>	тис. м <sup>2</sup> загальної площі, кількість садиб, кількість квартир	-	-		
у тому числі за видами:					
- садибна забудова (одноквартирна забудова)	тис. м <sup>2</sup> загальної площі, кількість садиб	-	-		
- багатоквартирна забудова	тис. м <sup>2</sup> загальної площі, кількість квартир	-	-		
із неї:					
- малоповерхова (1-3 поверхи)	-//-	-	-		
- середньоповерхова (4-5 поверхів)	-//-	-	-		
- багатоповерхова (6-9 поверхів)	-//-	-	-		
- підвищеної поверховості (10-16 поверхів)	-//-	-	-		
- висотна (17 поверхів і вище)	-//-	-	-		
<b>Житлове будівництво за рахунок проведення реконструкції існуючої забудови</b>	тис.м <sup>2</sup>	-	-		
<b>Установи та підприємства обслуговування</b>		-	-		
Заклади дошкільної освіти	місць	-	-		
Заклади загальної середньої освіти	учнів	-	-		
Заклади первинної медичної допомоги	відв. за зміну	-	-		
Заклади вторинної та третинної медичної допомоги	ліжок	-	-		
Приміщення для фізкультурно-оздоровчих занять у житловому кварталі (мікрорайоні)	м <sup>2</sup> заг. площі	-	-		
<b>Вулично-дорожня мережа та міський пасажирський транспорт</b>					
Протяжність вуличнодорожньої мережі, всього (існуюча, будівництво), у тому числі:	км	0,0025	0,0025		
- магістральні вулиці загальноміського значення	-//-	-	-		
- магістральні вулиці районного значення	-//-	-	-		
Кількість транспортних розв'язок у різних рівнях	-//-	-	-		
Кількість підземних та надземних пішохідних переходів	-//-	-	-		
Щільність вулично-дорожньої мережі, всього, у тому числі:	км/км <sup>2</sup>	0,009	0,009		
- магістральної мережі	км/км <sup>2</sup>	-	-		
Протяжність ліній наземного громадського транспорту (по осях вулиць) всього, у тому числі:	км	-	-		
Довжина ліній вуличного громадського транспорту, в тому числі:		-	-		
- Автобус	км	-	-		
- Тролейбус	км	-	-		
- Трамвай	км	-	-		
Довжина ліній позавуличного громадського транспорту, в тому числі:		-	-		
- Спеціально відведені смуги руху	км	-	-		



маршрутного транспорту					
- Швидкісний трамвай	кількість станцій	-	-		
- Метрополітен	-//-	-	-		
- Міська залізниця	-//-	-	-		
Щільність мережі громадського транспорту	км/км <sup>2</sup>	-	-		
Щільність велосипедних доріжок	км/км <sup>2</sup>	0,009	0,009		
Гаражі для постійного зберігання легкових автомобілів	маш.- місць	-	8		
Гаражі для тимчасового зберігання легкових автомобілів	-//-	-	-		
Відкриті автостоянки для постійного (тимчасового) зберігання легкових автомобілів	-//-	-	8		
<b>Інженерне обладнання</b>					
<i>Водопостачання</i>		-			
Водоспоживання, всього	тис.м <sup>3</sup> /добу	-			
<i>Каналізація</i>					
Сумарний об'єм стічних вод	тис.м <sup>3</sup> /добу				
<i>Електропостачання</i>					
Споживання сумарне	МВт				
у тому числі на комунальнопобутові послуги	МВт				
<i>Газопостачання</i>					
Витрати газу, всього	млн.м <sup>3</sup> /рік				
- у тому числі на комунальнопобутові послуги	млн.м <sup>3</sup> /рік				
Протяжність газових мереж (будівництво, перекладання)	км				
<i>Теплопостачання</i>					
Споживання сумарне	Гкал/год	-	-		
Протяжність мереж (будівництво, перекладання)	км	-	-		
<i>Інженерна підготовка та благоустрій</i>					
Територія забудови, що потребує заходів з інженерної підготовки з різних причин	га	-			
	% до тер.				
Протяжність закритих водостоків	км	-			
<i>Охорона навколишнього середовища</i>					
Санітарно-захисні зони, всього	га	-	-		
- у тому числі озеленені	га	-	-		

# Схема розташування території у планувальній структурі м. Стрий (фрагмент генерального плану).

М 1 : 10 000



## Умовні позначення:

символ	опис
— — — — —	Адміністративна межа населеного пункту (підлягає уточненню)
— — — — —	Історичний ареал
— — — — —	Зона регулювання забудови міста
— — — — —	Зона охорони архітектурно-культурного шару
■	Охоронні зони пам'яток
■	Парк пам'ятки садово-паркового мистецтва
— — — — —	Межа ПЗФ
□	Пам'ятки архітектури
■	Територія житлової садибної забудови
■	Резервні території житлової садибної забудови
■	Територія житлової багатоквартирної забудови
■	Резервні території житлової багатоквартирної забудови
■	Територія блокової житлової квартирної забудови
■	Територія громадської забудови
■	Резервні території громадської забудови
■	Територія виробничо-складська
■	Резервні виробничо-складські території
■	Територія транспортної інфраструктури
■	Територія інженерної інфраструктури
■	Територія комунальних об'єктів
■	Територія іншого сільськогосподарського призначення (парники, господарські двори, ферми, ринки с/г продукції тощо)
■	Територія зелених насаджень загального користування
■	Територія зелених насаджень спеціального призначення
■	Територія колективних садів
■	Територія спеціального призначення
■	Територія рекреаційного призначення
■	Водний об'єкт
■	Територія кладовища

## Умовні позначення:

символ	опис
— — — — —	Зона акустичного впливу від залізниці
— — — — —	Санітарно-захисна зона від кладовища, що діятиме до кінця кладовищного періоду
— — — — —	Санітарно-захисна зона
— — — — —	Охоронна зона інженерних мереж
— — — — —	Прибережно-захисна смуга
10 кВ	Повітряна ЛЕП 10 кВ
30 кВ	Повітряна ЛЕП 35 кВ
220 кВ	Повітряна ЛЕП 220 кВ
— — — — —	Магістральний газопровід
— — — — —	Газова свердловина
31	Експлікаційний номер

## ЕКСПЛІКАЦІЯ:

### 3. Заклади освіти

- 3.1. Загальноосвітні середні школи
- 3.3. Дитячі дошкільні заклади
- 3.5. Спеціалізована школа
- 3.14. Дитячо-юнацька спортивна школа
- 3.16. Дитяча школа мистецтв

### 4. Спортивні та відпочинкові об'єкти

- 4.15. Стадіон

### 5. Лікувальні заклади

- 5.5. Поліклініка

### 7. Об'єкти торгівлі та громадського харчування

- 7.2. Магазины
- 7.10. Гуртівні, склади

### 8. Об'єкти комунально-складського, промислового та комерційного призначення

- 8.2. ДП "Видавничий дім "Укрпол" (друкарня)
- 8.8. Сміттесортувальна станція
- 8.9. ТзОВ "Аерок" (завод по виготовленню газоблоків)

### 8.13. Завод "Дікавер" (металообробка)

- 8.17. "Стрийські декоративи" (м'ясокомбінат)
- 8.24. Склади, цехи
- 8.29. Сміттєзвалище твердих побутових відходів
- 8.30. Склади, ангари
- 8.42. Розсадники деревних та чагарникових рослин

### 8.43. НГРВ

- 8.44. Тепличні господарства
- 8.54. Пожежна частина
- 8.58. Притулок для тварин
- 8.59. Виробнича база
- 8.60. Стрийський комбінат комунальних підприємств (сміттєвози, саночистка)

### 9. Спецтериторії

- 9.2. В/Ч А-3062
- 9.5. Каналізаційна насосна станція

### 10. Об'єкти транспорту

- 10.3. Залізнична станція

		Підпис	Дата	17-2023			
		Стрийська міська рада					
ГАП	М. Лопушанський			Детальний план території щодо внесення змін в «Детальний план території обмеженої вул. Нижанківського, залізничною колією, межею міста в м. Стрий» з метою розміщення біогазової установи	Стадія	Аркуш	Аркушів
Виконав	М. Лопушанський				ДПТ	1	10
				Схема розташування території детального плану території в системі планувальної структури м. Стрий (фрагмент генерального плану) М 1 : 5 000.			
				ФОП Лопушанський М.Р. Львів 2023			

Ділянка ДПТ на карті googlemaps. Б/М

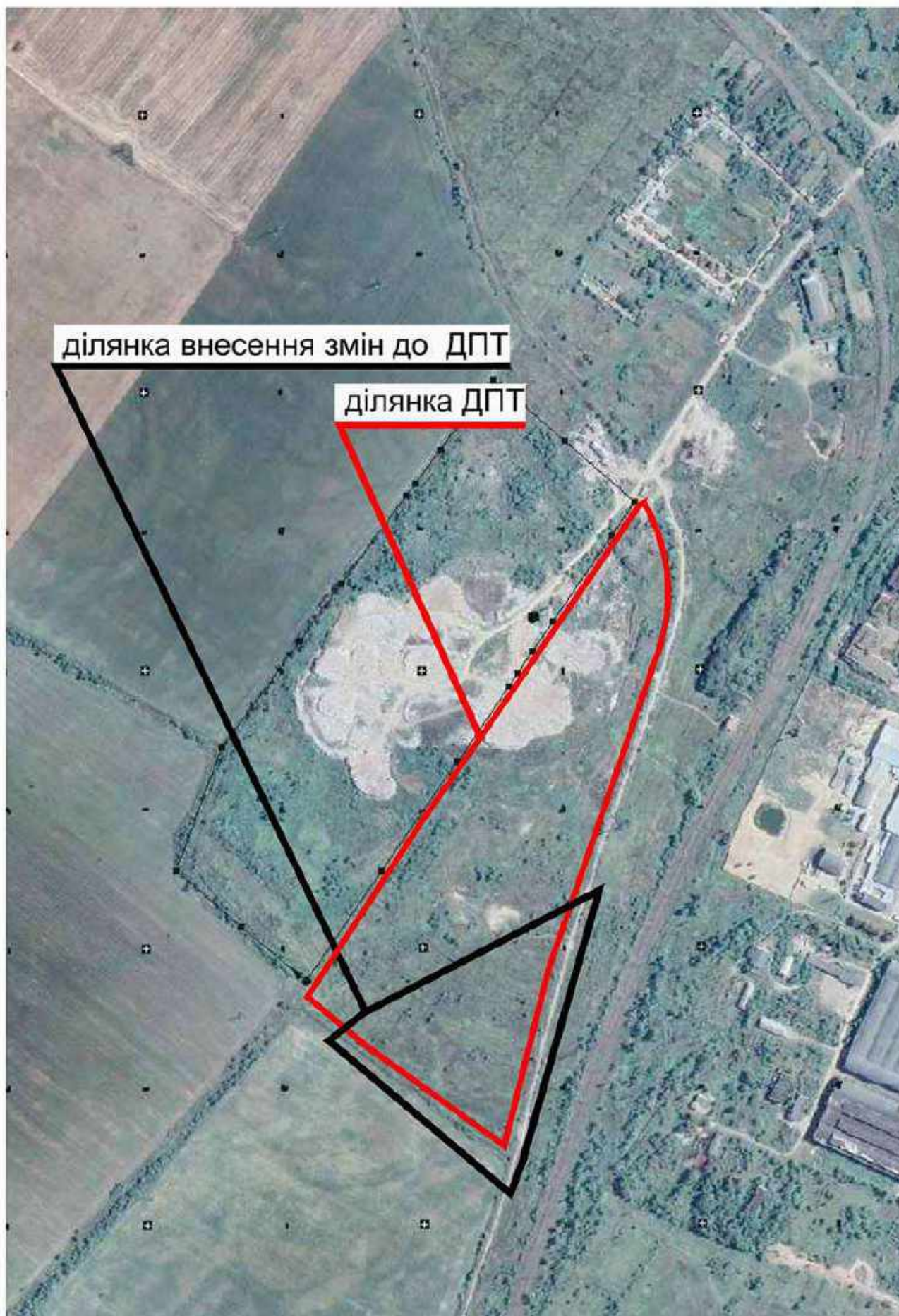


Схема сучасного використання території та схема існуючих обмежень у використанні земель. М 1:2000.

ЕКСПЛІКАЦІЯ:

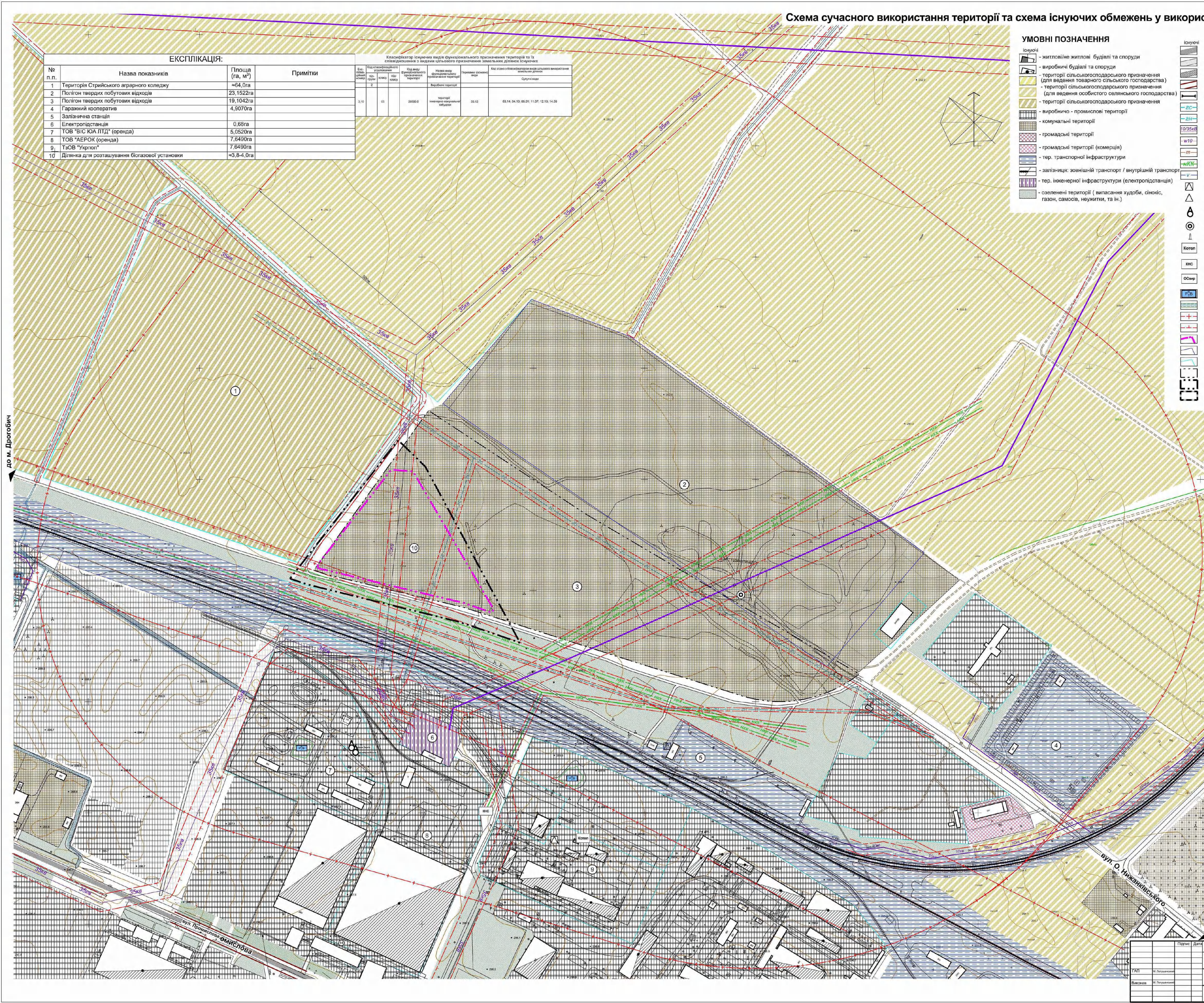
№ п.п.	Назва показників	Площа (га, м²)	Примітки
1	Територія Стрийського аграрного коледжу	≈64,0га	
2	Полігон твердих побутових відходів	23,1522га	
3	Полігон твердих побутових відходів	19,1042га	
4	Гаражний кооператив	4,9070га	
5	Залізнична станція		
6	Електропідстанція	0,68га	
7	ТОВ "БІС ЮА ЛТД" (оренда)	5,0520га	
8	ТОВ "АЕРОК (оренда)	7,6490га	
9	ТзОВ "Укрпоп"	7,6490га	
10	Ділянка для розташування біогазової установки	≈3,8-4,0га	

Класифікатор існуючих видів функціонального призначення території та їх співвідношення з видами цільового призначення земельних ділянок існуючих			
Екс. класифікація	Код цільового призначення	Код виду функціонального призначення території	Назва виду функціонального призначення території
3.10	05	20000	Місцеві інженерно-конструктивні мережі

УМОВНІ ПОЗНАЧЕННЯ

- житлові житлові будівлі та споруди
- виробничі будівлі та споруди
- території сільськогосподарського призначення (для ведення товарного сільського господарства)
- території сільськогосподарського призначення (для ведення особистого селянського господарства)
- території сільськогосподарського призначення
- виробничо - промислові території
- комунальні території
- громадські території (комерція)
- тер. транспортної інфраструктури
- залізниця: зовнішній транспорт / внутрішній транспорт
- тер. інженерної інфраструктури (електропідстанція)
- озеленені території ( випасання худоби, сіножаті, газон, самосів, неукрити, та ін.)
- тверде покриття доріг покращене
- тверде покриття доріг
- ґрунтова дорога
- червоні лінії
- місток
- газопровід середнього тиску
- газопровід низького тиску
- ЛЕП напр. 10/35кВ
- кабельна лінія електропередач напр. 10кВ
- теплотраса
- ніпарна каналізація
- лінія зв'язку
- трансформатор
- ГРП
- водозабірні свердловина
- водозабірні вежа
- димова труба
- котельня
- каналізаційна насосна станція
- очисні споруди виробничої каналізації
- протипожежний та технічний резервуар
- канава
- санітарно захисні зони
- охоронні зони
- межі проєктованих ділянок
- межі існуючих ділянок
- ділянки нанесені з Публічної кадастрової карти України
- межа детального плану території
- межа внесення змін до ДПТ
- адміністративна межа

до м. Дрогобич



до м. Львів  
до м. Стрий

Підпис	Дата	17-2023		
Стрийська міська рада				
ГАП	М. Логунський	Склада	Архив	Архив
Висновок	М. Логунський	ДПТ	3	10
Схема сучасного використання території та схеми існуючих обмежень у використанні земель. М 1:2000.				
				ФОР Логунський М.Р. 17.02.23

**Проектний план та схема проектних обмежень у використанні земель.  
Схема транспортної мобільності та інфраструктури. М1:2000**

**ЕКСПЛІКАЦІЯ:**

№ п.п.	Назва показників	Площа (га, м <sup>2</sup> )	Примітки
1	Сміттєпереробний завод (проект.)	≈4,0га	
2	Полігон твердих побутових відходів	23,1522га	
3	Полігон твердих побутових відходів	19,1042га	
4	Гаражний кооператив	4,9070га	
5	Залізнична станція		
6	Електропідстанція	0,68га	
7	ТОВ "ВІС ЮА ЛТД" (оренда)	5,0520га	
8	ТОВ "АЕРОК" (оренда)	7,6490га	
9	ТзОВ "Укрпол"	7,6490га	
10	Ділянка для розташування біогазової установки, у тому числі:	≈3,8-4,0га	
10.1	Контрольно-пропускний пункт		
10.2	Адміністрація		
10.3	Ферментатор		
10.4	Передбак		
10.5	Полібриковач		
10.6	Резервуар для зберігання рідини		
10.7	Система зарядки		
10.8	Трансформатор		
10.9	Когенератор		
10.10	Очищення біогазу		
10.11	Запобіжна свеча згорання		
10.12	Тимчасова автостоянка (10м м. легкового та 5м м. вантажного автопр.)		

Класифікатор проектних видів функціонального призначення територій та їх співвідношення з видами цільового призначення земельних ділянок існуючих					
Будівельний об'єкт	Код функціонального призначення території	Код виду функціонального призначення території	Назва виду функціонального призначення території	Код класифікатора земельних ділянок існуючих	Супутні види
10	05	01	територія об'єкта виробничого призначення	14.01	03 14.04 10 05.01; 11.04; 13.01; 13.03

**УМОВНІ ПОЗНАЧЕННЯ**

- існуючі проект
- житлові житлові будівлі та споруди
- виробничі будівлі та споруди
- території іншого с/р призначення (парники, господарські двори, ферми, ринки с/г продукції, тощо)
- виробничо - промислові території
- комунальні території
- територія кладовища
- громадські території
- громадські території (комерція)
- тер. транспортної інфраструктури
- залізниця: зовнішній транспорт / внутрішній транспорт
- тер. інженерної інфраструктури
- озеленені території (випасання худоби, сіножаті, газон, самосів, неужитки, та ін.)
- тверде покриття доріг покращене
- тверде покриття доріг
- ґрунтова дорога
- червоні лінії
- лінії регулювання забудови
- місток
- основний рух пішоходів
- напрямок руху автотранспорту
- пішохідний перехід
- велодоріжка
- газопровід середнього тиску
- газопровід низького тиску
- ЛЕП напр. 10/35кВ
- кабельна лінія електропередач напр. 10кВ
- трасові
- ніпарна каналізація
- лінія зв'язку
- трансформатор
- ГРП
- водозабірна свердловина
- водозабірна вежа
- димова труба
- котельня
- каналізаційна насосна станція
- очисні споруди виробничої каналізації
- станція очищення поверхневих стічних вод
- місце викиду очищених стічних вод
- протипожежний та технічний резервуар
- канал
- санітарно захисні зони
- охоронні зони
- межі проєктованих ділянок
- межі існуючих ділянок
- ділянки нанесені з Публічної кадастрової карти України
- межа детальнього плану території
- межа внесення змін до ДПТ
- адміністративна межа

до м. Дрогобич

до с. Довгалівки м. Стрий

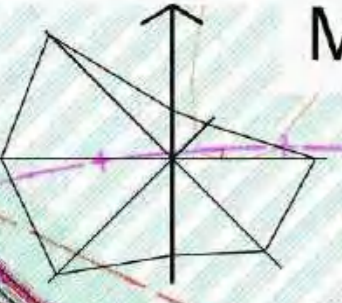
до м. Львів

до м. Стрий

Підпис		Дата		17.2023	
Стрийська міська рада					
ГАП	М. Лещенко	Старший архітектор	Архив	Архив	
Виснов	М. Лещенко	ДПТ	4	10	
Проектний план та схема проектних обмежень у використанні земель. Схема транспортної мобільності та інфраструктури. М1:2000.					
Ф.О. Лещенко М.Р. 17.2023					

# План функціонального зонування території. М 1:2000.

М 1:2000



- межі проєктованих ділянок
- межі існуючих ділянок
- ділянки нанесені з Публічної кадастрової карти України
- межа детального плану території
- межа внесення змін до ДПТ

## УМОВНІ ПОЗНАЧЕННЯ

- існуючі проєкт - житлові/не житлові будівлі та споруди
- існуючі проєкт - виробничі будівлі та споруди
- території іншого с/г призначення (парники, господарські двори, ферми, ринки с/г продукції, тощо)
- виробничо - промислові території
- комунальні території
- територія кладовища
- тер. транспортної інфраструктури
- тер. інженерної інфраструктури
- озеленені території ( випасання худоби, сінокіс, газон, самосів, неужитки, та ін.)

**зони транспортної інфраструктури:**  
 ТР - 1 - зона транспортної інфраструктури (об'єкти зовнішнього транспорту)  
 ТР - 2 - зона транспортної інфраструктури (вулична мережа)

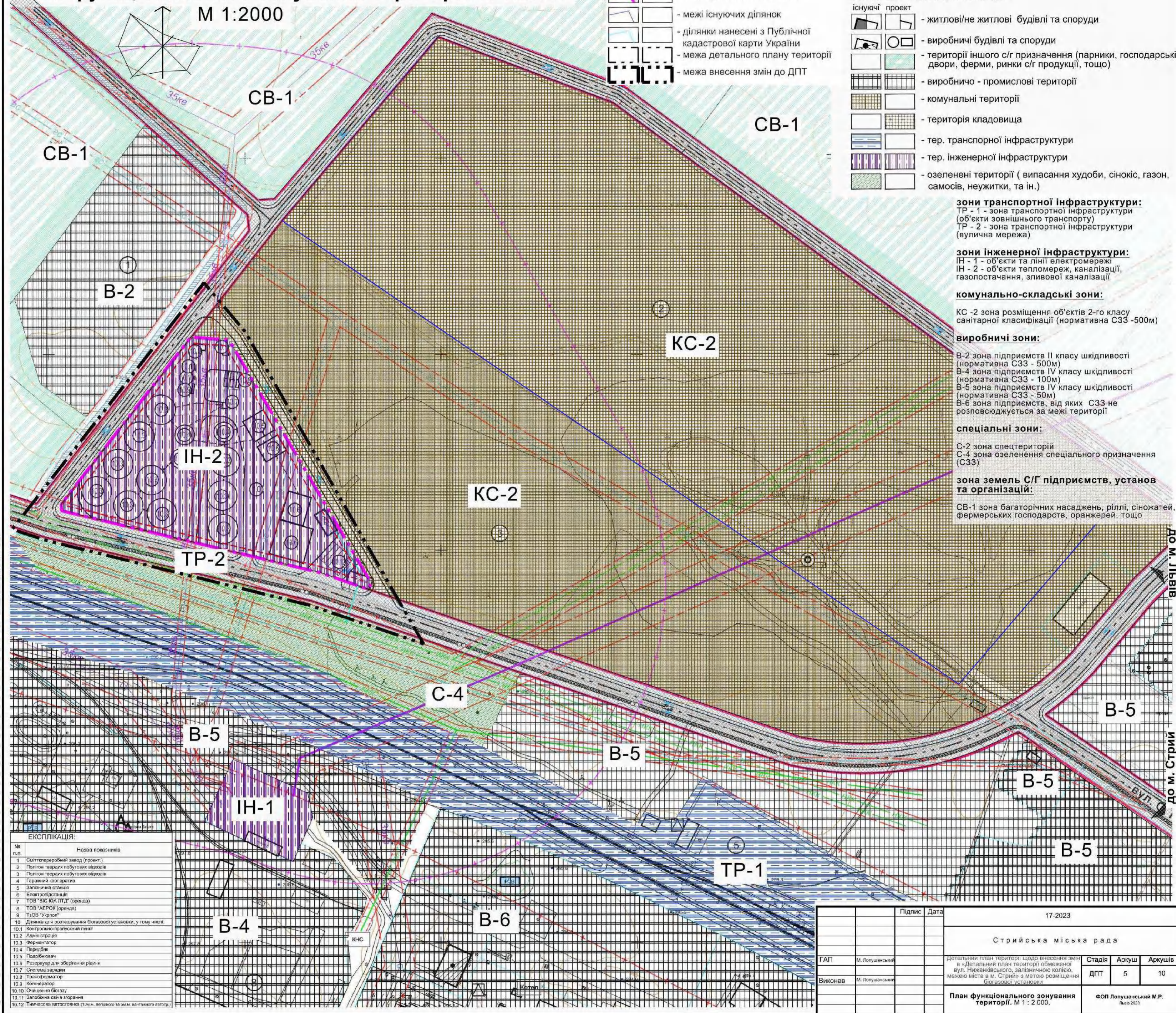
**зони інженерної інфраструктури:**  
 ІН - 1 - об'єкти та лінії електромережі  
 ІН - 2 - об'єкти тепломереж, каналізації, газопостачання, зливової каналізації

**комунально-складські зони:**  
 КС - 2 зона розміщення об'єктів 2-го класу санітарної класифікації (нормативна С33 - 500м)

**виробничі зони:**  
 В-2 зона підприємств II класу шкідливості (нормативна С33 - 500м)  
 В-4 зона підприємств IV класу шкідливості (нормативна С33 - 100м)  
 В-5 зона підприємств IV класу шкідливості (нормативна С33 - 50м)  
 В-6 зона підприємств, від яких С33 не розповсюджується за межі території

**спеціальні зони:**  
 С-2 зона спецтериторій  
 С-4 зона озеленення спеціального призначення (С33)

**зона земель С/Г підприємств, установ та організацій:**  
 СВ-1 зона багаторічних насаджень, ріллі, сіножатей, фермерських господарств, оранжерей, тощо



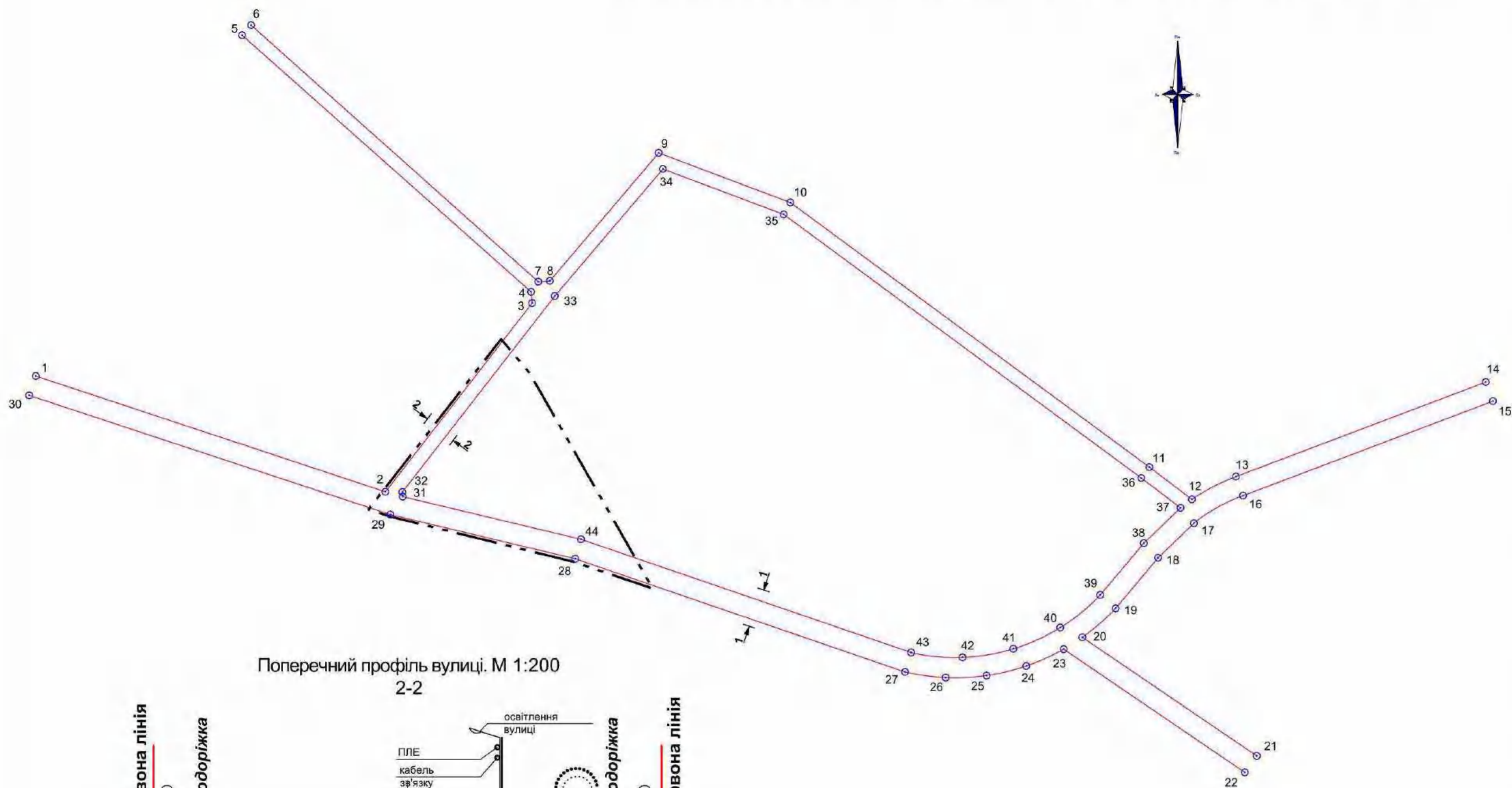
**ЕКСПЛІКАЦІЯ:**

№ п.п.	Назва показників
1	Смттєпереробний завод (проєкт)
2	Полігон твердих побутових відходів
3	Полігон твердих побутових відходів
4	Гаранний кооператив
5	Залізнична станція
6	Електропідстанція
7	ТОВ "ВІС ЮА ПТД" (оренда)
8	ТОВ "АЕРОК" (оренда)
9	Газовий пункт
10	Ділянка для розташування біологічної установи, у тому числі:
10.1	Контрольно-пропускний пункт
10.2	Адміністрація
10.3	Ферментатор
10.4	Передб'як
10.5	Подрібновач
10.6	Розривач для збирання ріллі
10.7	Система зарядки
10.8	Трансформатор
10.9	Колгенератор
10.10	Очищення біогазу
10.11	Запобіжна сітка згорання
10.12	Тимчасова автодорожка (10м м. роз'їзду та 5м м. в'їзтного автоз.)

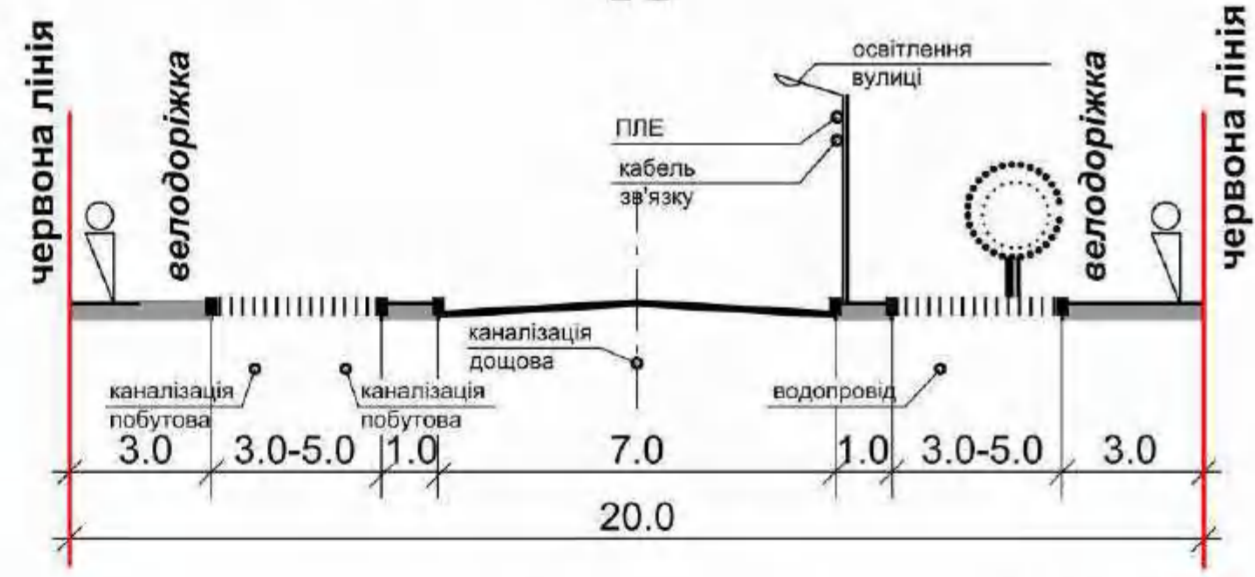
		Підпис	Дата	17-2023
Стрийська міська рада				
ГАП	М. Лопушанський	Детальний план території щодо внесення змін в «Детальний план території обмеженої вул. Нижанківського, залізничною колією, межею міста в м. Стрий» з метою розміщення біологічної установи.		Стадія
Виконав	М. Лопушанський	ДПТ	5	Аркушів 10
План функціонального зонування території. М 1 : 2 000.				ФОП Лопушанський М.Р. Львів 2023

# План червоних ліній. М 1:5000

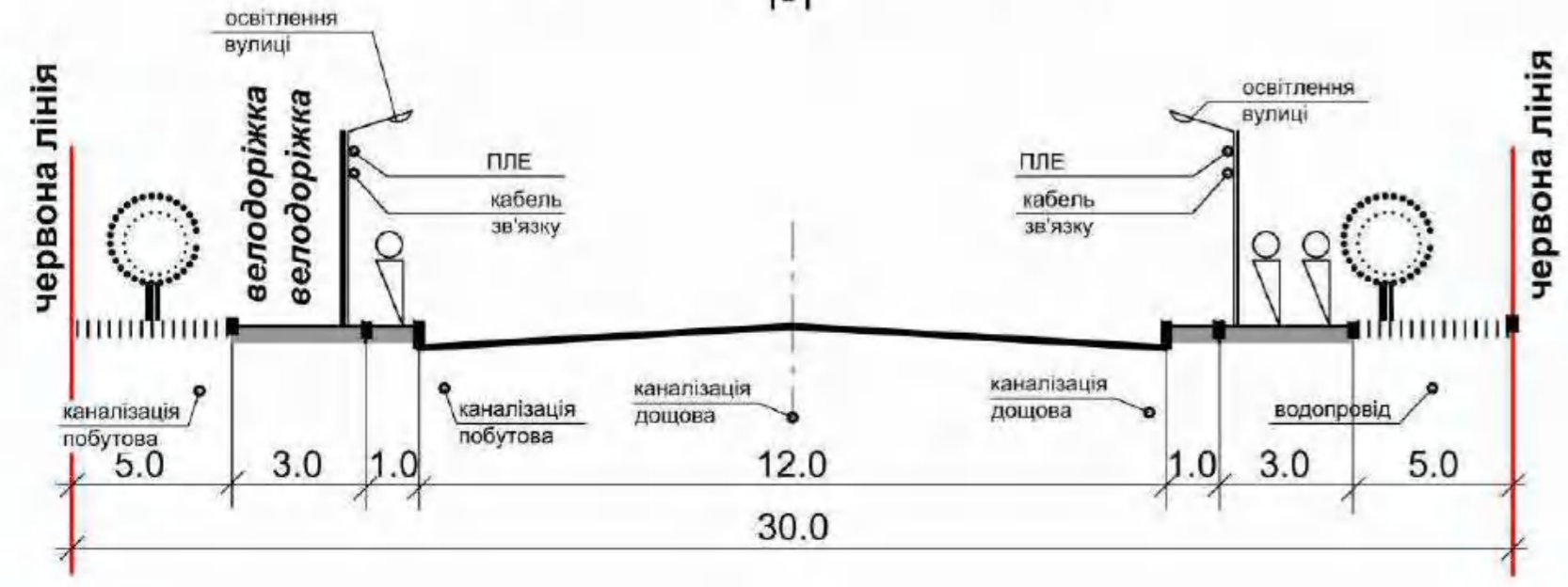
## Креслення поперечного профілю вулиці. М 1 : 200



Поперечний профіль вулиці. М 1:200  
2-2



Поперечний профіль вулиці. М 1:200  
1-1



№	X	Y	Довжина	Кут	Внутрішній
1	5 451 417,68	1 322 671,80			
			1 483,79		383°17'31"
2	5 451 246,71	1 323 187,83	543,61	288°19'44"	109°33'30"
3	5 451 525,27	1 323 404,59	352,96	217°53'14"	136°40'27"
4	5 451 541,85	1 323 403,01	16,65	174°33'42"	137°03'34"
5	5 451 920,82	1 322 976,48	570,57	131°37'16"	
6	5 451 935,68	1 322 989,87	568,32	131°47'09"	360°00'00"
7	5 451 556,98	1 323 413,63	17,29	086°04'15"	134°17'06"
8	5 451 558,16	1 323 430,89	247,89	040°21'13"	134°16'58"
9	5 451 747,07	1 323 591,40	207,66	110°39'10"	250°17'57"
10	5 451 673,83	1 323 785,71	658,38	126°23'37"	195°44'27"
11	5 451 283,20	1 324 315,68	78,79	127°12'25"	180°48'49"
12	5 451 235,55	1 324 378,44	73,09	062°37'19"	115°24'54"
13	5 451 269,16	1 324 443,34	394,21	069°15'50"	186°38'31"
14	5 451 408,74	1 324 812,01			
			2 245,63		1557°28'42"
15	5 451 380,68	1 324 822,64			
			1 025,00		774°57'23"
16	5 451 241,06	1 324 453,84	394,34	069°15'49"	171°29'15"
17	5 451 200,49	1 324 381,39	83,03	060°45'04"	165°20'08"
18	5 451 149,39	1 324 328,32	73,67	046°05'12"	173°53'09"
19	5 451 074,80	1 324 265,79	97,34	039°58'21"	188°56'07"
20	5 451 031,94	1 324 216,65	65,21	048°54'28"	075°18'44"
21	5 450 856,81	1 324 474,15	311,41	304°13'12"	
22	5 450 832,58	1 324 456,44			
			1 921,64		1244°01'57"
23	5 451 014,41	1 324 189,07	323,34	124°13'12"	121°34'22"
24	5 450 989,64	1 324 133,96	60,43	065°47'34"	190°41'19"
25	5 450 975,51	1 324 075,20	60,43	076°28'53"	190°41'17"
26	5 450 972,53	1 324 014,85	60,43	087°10'10"	190°41'19"
27	5 450 980,79	1 323 954,98	60,43	097°51'30"	191°05'37"
28	5 451 147,94	1 323 468,21	514,88	108°57'07"	174°29'41"
29	5 451 213,16	1 323 195,43	280,47	103°26'48"	184°48'22"
30	5 451 389,01	1 322 662,24	561,43	108°15'10"	
	5 451 176,78	1 323 476,59	515,28	108°57'07"	185°30'19"
31	5 451 239,69	1 323 213,47	270,53	103°26'48"	108°29'14"
32	5 451 246,34	1 323 212,89	6,67	174°57'34"	137°04'21"
33	5 451 535,70	1 323 438,04	366,64	217°53'14"	177°32'01"
34	5 451 723,39	1 323 597,52	246,30	220°21'13"	109°42'03"
35	5 451 656,09	1 323 776,07	190,81	290°39'10"	164°15'33"
36	5 451 267,18	1 324 303,70	655,47	306°23'37"	179°11'12"
37	5 451 223,16	1 324 361,68	72,80	307°12'24"	081°07'12"
38	5 451 171,02	1 324 307,53	75,17	046°05'12"	186°00'15"
39	5 451 094,51	1 324 243,14	100,00	040°04'57"	169°17'26"
40	5 451 046,37	1 324 184,14	76,15	050°47'31"	165°09'10"
41	5 451 014,96	1 324 114,77	76,15	065°38'21"	165°09'08"
42	5 451 002,38	1 324 039,66	76,15	080°29'13"	165°08'49"
43	5 451 009,46	1 323 963,84	76,15	095°20'24"	360°00'00"
44	5 451 009,44	1 323 963,93			
			2 804,27		2353°36'43"

Підпис	Дата	17-2023			
Стрийська міська рада					
ГАП	М. Попушанський	детальний план території щодо внесення змін в «Детальний план території обмеженої вул. Нижанківського, залізничною колією, межею міста в м. Стрий» з метою розміщення біогазової установки	Стадія	Аркуш	Аркушів
Виконав	М. Попушанський		ДПТ	6	10
План червоних ліній. М 1 : 5 000. Креслення поперечних профілів вулиці. М 1 : 200			ФОП Лопушанський М.Р. Листопад 2023		

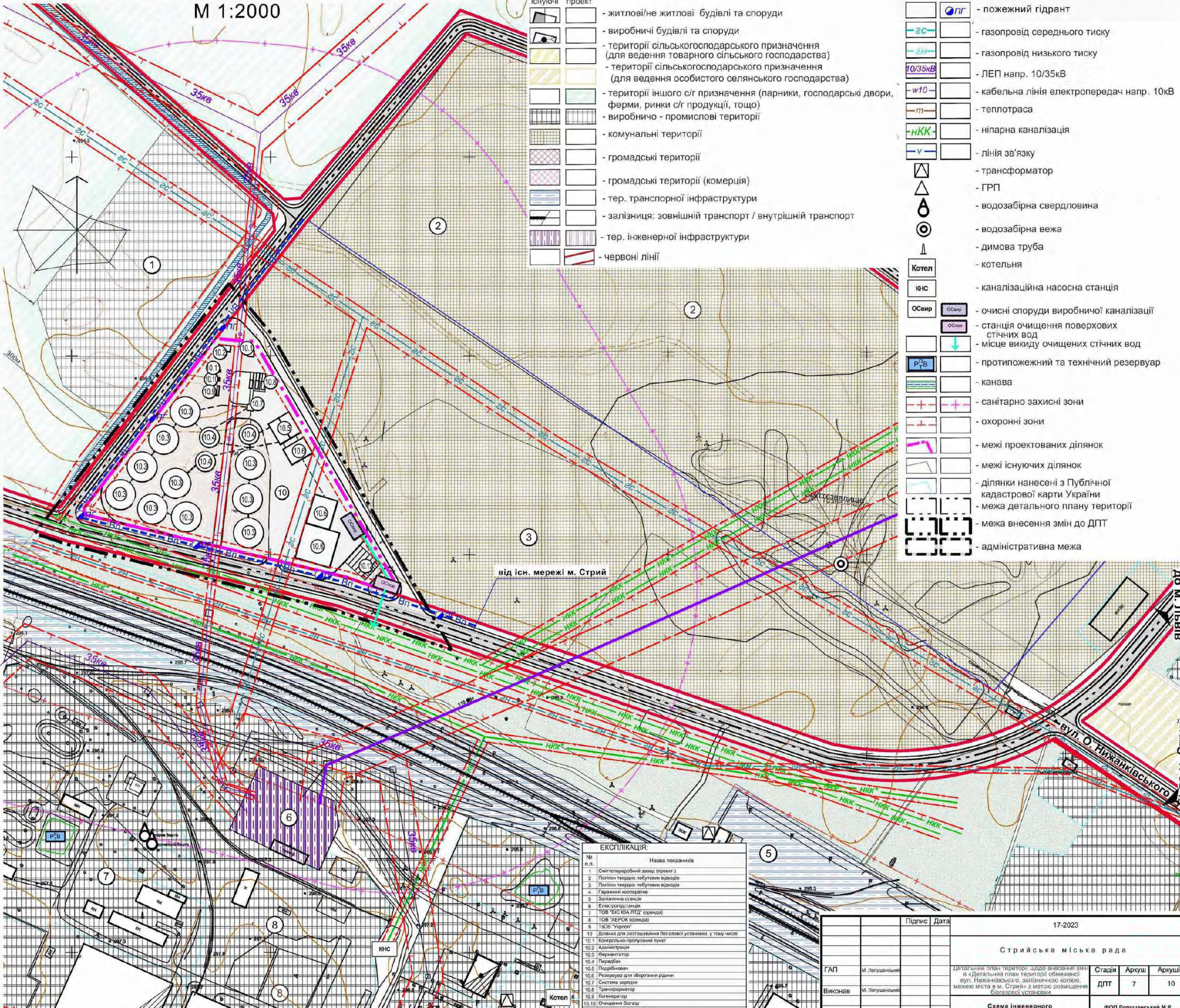
# Схема інженерного забезпечення території.

М 1:2000

## УМОВНІ ПОЗНАЧЕННЯ

- |         |        |  |  |
|---------|--------|--|--|
| існуючі | проект |  | - житлові/не житлові будівлі та споруди  |
|         |        |  | - виробничі будівлі та споруди   |
|         |        |  | - території сільськогосподарського призначення (для ведення товарного сільського господарства)     |
|         |        |  | - території сільськогосподарського призначення (для ведення особистого селянського господарства)   |
|         |        |  | - території іншого с/г призначення (парники, господарські двори, ферми, ринки с/г продукції, тощо) |
|         |        |  | - виробничо - промислові території   |
|         |        |  | - комунальні території   |
|         |        |  | - громадські території   |
|         |        |  | - громадські території (комерція)  |
|         |        |  | - тер. транспортної інфраструктури   |
|         |        |  | - залізниця: зовнішній транспорт / внутрішній транспорт  |
|         |        |  | - тер. інженерної інфраструктури   |
|         |        |  | - червоні лінії  |

- |  |                 |  |
|--|-----------------|--|
|  | -Вп-            | - водопровід господарсько-побутовий                      |
|  | ПГ              | - пожежний гідрант                                       |
|  | гс              | - газопровід середнього тиску                            |
|  | гн              | - газопровід низького тиску                              |
|  | 10/35кВ         | - ЛЕП напр. 10/35кВ                                      |
|  | W10             | - кабельна лінія електропередач напр. 10кВ               |
|  | т               | - теплотраса   |
|  | НKK             | - ніпарна каналізація                                    |
|  | В               | - лінія зв'язку  |
|  |                 | - трансформатор  |
|  |                 | - ГРП  |
|  |                 | - водозабірні свердловина                                |
|  |                 | - водозабірні вежа                                       |
|  |                 | - димова труба   |
|  | Котел           | - котельня   |
|  | КНС             | - каналізаційна насосна станція                          |
|  | ОСвир           | - очисні споруди виробничої каналізації                  |
|  | ОСпоп           | - станція очищення поверхових стічних вод                |
|  |                 | - місце викиду очищених стічних вод                      |
|  | Р <sup>ТВ</sup> | - протипожежний та технічний резервуар                   |
|  |                 | - канава   |
|  |                 | - санітарно захисні зони                                 |
|  |                 | - охоронні зони  |
|  |                 | - межі проєктованих ділянок                              |
|  |                 | - межі існуючих ділянок                                  |
|  |                 | - ділянки нанесені з Публічної кадастрової карти України |
|  |                 | - межа детального плану території                        |
|  |                 | - межа внесення змін до ДПТ                              |
|  |                 | - адміністративна межа                                   |



**ЕКСПЛІКАЦІЯ:**

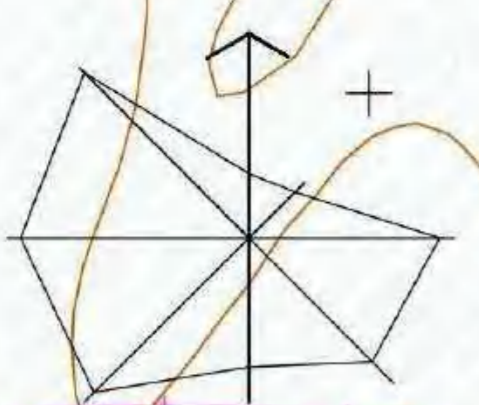
№ п.п.	Назва показників
1	Сміттєпереробний завод (проект)
2	Полігон твердих побутових відходів
3	Полігон твердих побутових відходів
4	Гаражний кооператив
5	Залізнична станція
6	Електропідстанція
7	ТОВ "БІС ЮА ЛТД" (оренда)
8	ТОВ "АЕРОК (оренда)
9	ТАСВ "Укрпоп"
10	Ділянка для розташування біогазової установки, у тому числі:
10.1	Контрольно-пропусковий пункт
10.2	Адміністрація
10.3	Ферментатор
10.4	Передбак
10.5	Подрибован
10.6	Резервуар для зберігання рідини
10.7	Система зарядки
10.8	Трансформатор
10.9	Когенератор
10.10	Очищення біогазу
10.11	Заповнювач селів згорання
10.12	Тимчасова автостоянка: 10м м. головного та 5м м. вантажного автотр.

Підпис		Дата		17-2023		
Стрийська міська рада						
ГАП	М. Лопушанський	Детальний план території, щодо внесення змін в «Детальний план території обмеженої вул. Нижанківського, залізничною колією, межею міста в м. Стрий з метою розміщення біогазової установки»		Стадія	Аркуш	Аркушів
Виконав	М. Лопушанський			ДПТ	7	10
Схема інженерного забезпечення території. М 1:2000				ФОП Лопушанський М.Р. Львів 2023		



# Схема інженерної підготовки, благоустрою території та вертикального планування.

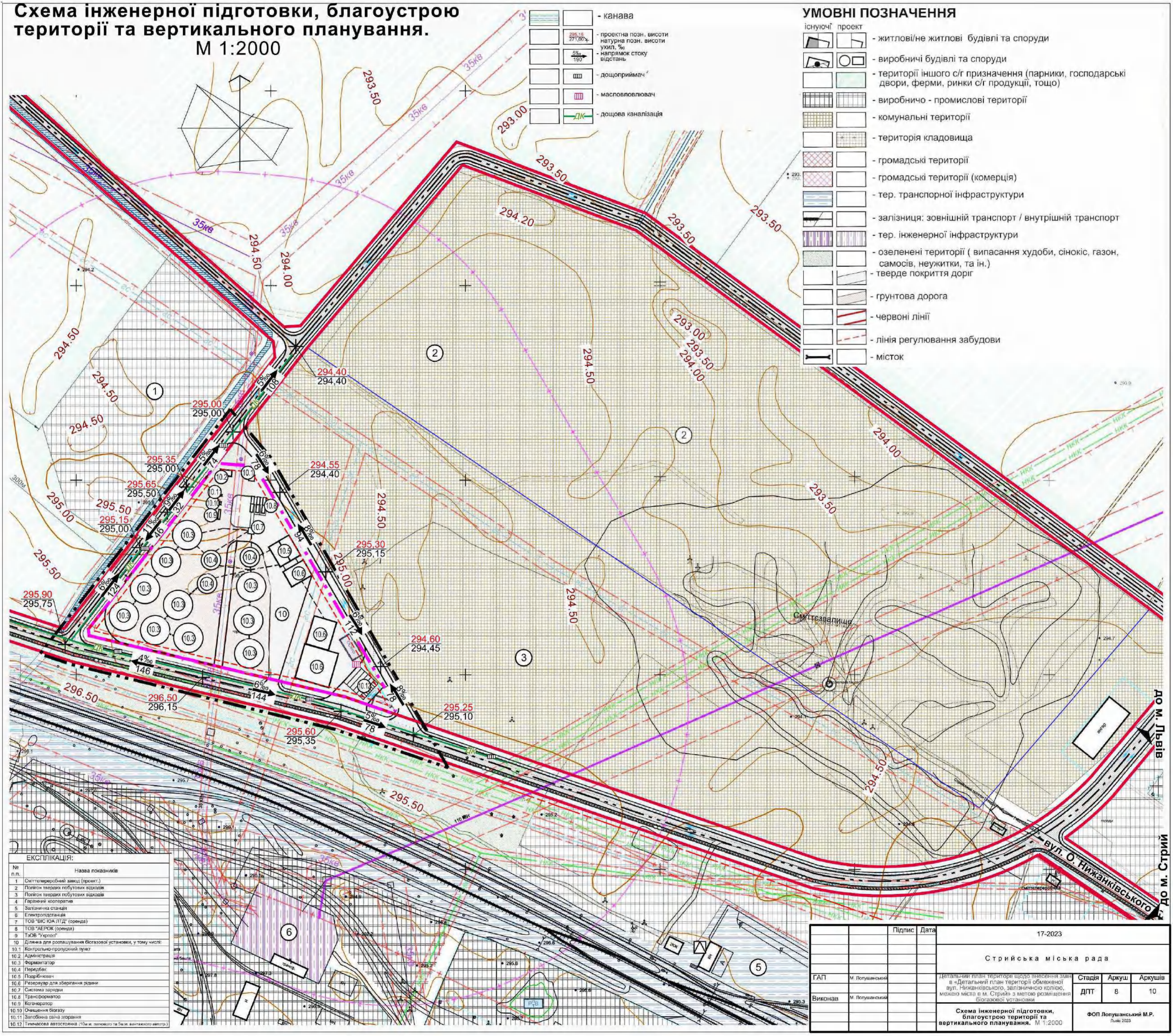
М 1:2000



	- канава
	- проектна позн. висоти
	- натурна позн. висоти
	- ухил, %
	- напрямок стоку відстань
	- дощоприймач
	- маслловловлювач
	- дощова каналізація

### УМОВНІ ПОЗНАЧЕННЯ

існуючі	проект	опис
		- житлові/не житлові будівлі та споруди
		- виробничі будівлі та споруди
		- території іншого с/г призначення (парники, господарські двори, ферми, ринки с/г продукції, тощо)
		- виробничо - промислові території
		- комунальні території
		- територія кладовища
		- громадські території
		- громадські території (комерція)
		- тер. транспортної інфраструктури
		- залізниця: зовнішній транспорт / внутрішній транспорт
		- тер. інженерної інфраструктури
		- озеленені території ( випасання худоби, сінокіс, газон, самосів, нежитки, та ін.)
		- тверде покриття доріг
		- ґрунтова дорога
		- червоні лінії
		- лінія регулювання забудови
		- місток



#### ЕКСПЛІКАЦІЯ:

№ п.п.	Назва показників
1	Сміттєвиробничий завод (проект.)
2	Полігон твердих побутових відходів
3	Полігон твердих побутових відходів
4	Гарячий кооператив
5	Залізнична станція
6	Електростанція
7	ТОВ "БІС ЮА ЛТД" (оренда)
8	ТОВ "АЕРОК" (оренда)
9	ТАОВ "Укрпош"
10	Ділянка для розташування біогазової установки, у тому числі:
10.1	Контрольно-протиский пункт
10.2	Адміністрація
10.3	Ферментатор
10.4	Передбак
10.5	Подрибнювач
10.6	Резервуар для зберігання рідини
10.7	Система зарядки
10.8	Трансформатор
10.9	Когенератор
10.10	Очищення біогазу
10.11	Заложена сім'я згорання
10.12	Тимчасова автостанція (10м м. паркового та 50м м. внутрішнього автост.)

Підпис	Дата	17-2023
Стрийська міська рада		
ГАП	М. Лопушанський	детальний план території щодо внесення змін в «Детальний план території обмеженої вул. Нижанківського, залізничною колією, межею міста в м. Стрий» з метою розміщення біогазової установки
Виконав	М. Лопушанський	
Стадія	Аркуш	Аркушів
ДПТ	8	10
Схема інженерної підготовки, благоустрою території та вертикального планування. М 1:2000		
ФОП Лопушанський М.Р. Львів 2023		